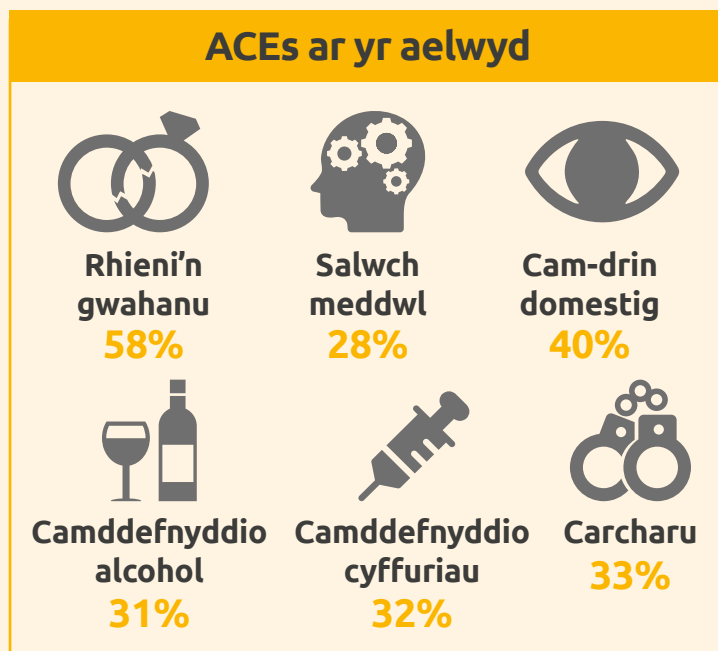
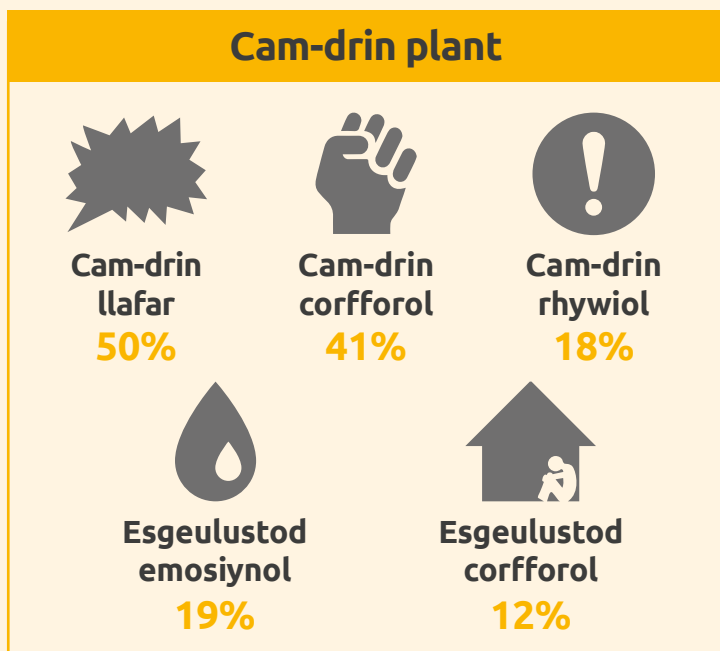


# Profiadau niweidiol yn ystod plentyndod (ACEs) ymysg poblogaeth o droseddwr yng Nghymru

Yn yr Arolwg ACEs Carcharorion cyfwelwyd â 468 o oedolion (18-69 oed)<sup>a</sup> mewn carchar yng Nghymru rhwng mis Chwefror a mis Mehefin 2018. Gofynnwyd i gyfranogwyr am eu cysylltiad ag 11 o ACEs yn ystod plentyndod, eu hanes troseddu a'u cysylltiad â thrais yn ddiweddar.

## Faint o garcharorion a ddywedodd eu bod wedi cael ACEs unigol?



Dywedodd dros 8 o bob 10 carcharor ei fod wedi cael o leiaf 1 ACE, ac roedd bron eu hanner wedi cael 4 ACE neu fwy<sup>b</sup>

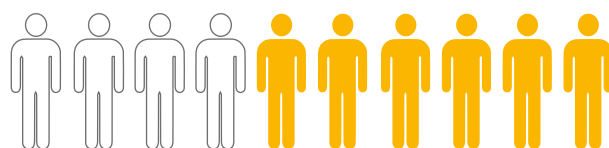


Roedd carcharorion â 4 ACE neu fwy 4 gwaith yn fwy tebygol o fod wedi treulio amser mewn sefydliad troseddwr ifanc (YOI) na'r rhai heb unrhyw ACE

O blith y 46% o garcharorion a oedd erioed wedi bwrw dedfryd mewn YOI:



Roedd gan **9 o bob 10** o leiaf 1 ACE o gymharu ag 8 o bob 10 o'r rhai a oedd heb dreulio amser mewn YOI



Roedd gan **6 o bob 10** 4 ACE neu fwy o gymharu â 3 o bob 10 o'r rhai a oedd heb dreulio amser mewn YOI

<sup>a</sup> Roedd saith o bob 10 o gyfranogwyr yn Gymry, 25% yn 18-24 oed, 84% yn wyn a bron i draean yn dweud nad oedd ganddynt unrhyw gymwysterau addysgol, gweler y prif adroddiad; <sup>b</sup> Nid yw nifer yr ACEs yn adio i 100% oherwydd talgrynnu. O gymharu, roedd cyfraddau ACEs ar gyfer dynion yn y boblogaeth gyffredinol yn 54% â 0 ACE, 19% ag 1 ACE, 16% â 2-3 ACE, 12% â ≥4 ACE, gweler y prif adroddiad.

## O gymharu â charcharorion heb unrhyw ACE, roedd y rhai â 4 ACE neu fwy:

**3x** gwaith yn fwy tebygol o fod wedi eu cael yn euog o **ddifrod troseddol**

**3x** gwaith yn fwy tebygol o fod wedi eu cael yn euog o **drais yn erbyn yr unigolyn**

**3x** gwaith yn fwy tebygol o fod wedi eu cael yn euog o **ddwyn**

**2x** gwaith yn fwy tebygol o fod wedi eu cael yn euog o **droseddau cyffuriau**

## Roedd y rhai â 4 ACE neu fwy hefyd 3.5 gwaith yn fwy tebygol o fod yn droseddwr cyson iawn<sup>c</sup>

### O'r 39% o garcharorion a gategoreiddiwyd yn droseddwr cyson iawn:



Roedd gan **9 o bob 10**

**o leiaf 1 ACE** o gymharu ag **8 o bob 10** o'r rhai heb eu categorio'n droseddwr cyson iawn

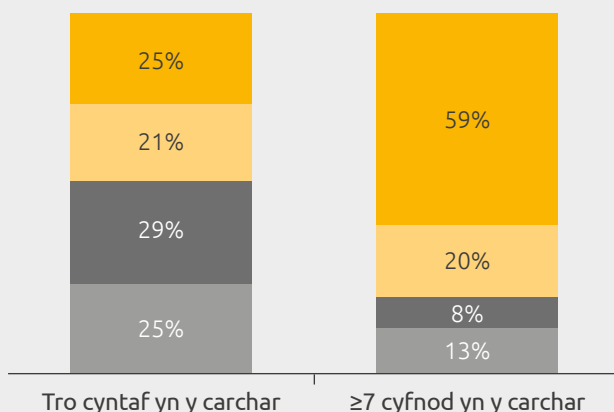


Roedd gan **6 o bob 10**

**4 ACE neu fwy** o gymharu â **4 o bob 10** o'r rhai heb eu categorio'n droseddwr cyson iawn

### Roedd cyfran yr unigolion a ddywedodd fod ganddynt 4 ACE neu fwy yn cynyddu yn unol â nifer y cyfnodau yn y carchar

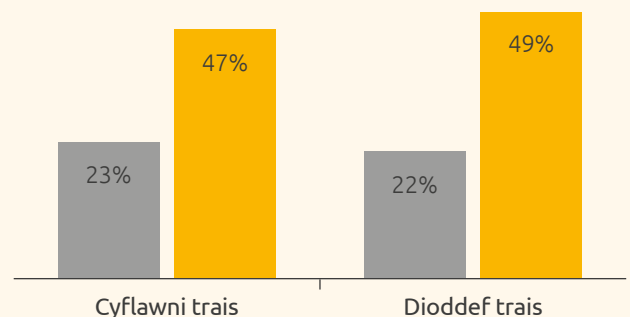
■ 0 ACE ■ 1 ACE ■ 2-3 ACE ■ ≥4 ACE



### Roedd ACEs yn cynyddu'n sylweddol y risgiau o gysylltiad diweddar<sup>d</sup> â thrais

% yn adrodd eu bod wedi cael cysylltiad diweddar â thrais

■ 0 ACE ■ ≥4 ACE



<sup>c</sup>Yn seiliedig ar faint o euogfarnau a gofnodwyd ganddynt, a ddisbarthwyd gan ddefnyddio diffiniad y Weinyddiaeth Gyfiawnder o droseddu cyson iawn, gweler y prif adroddiad; <sup>d</sup>Yn y 12 mis diwethaf.

Rydym yn ddiolchgar i bawb a roddodd o'u hamser yn wirfoddol i gymryd rhan. Hoffem ddiolch i CEM Parc a'r holl staff am eu help gyda'r ymchwil hwn. Daw'r wybodaeth yn y ffeithlun hwn o Ford et al. (2019). Deall cyfraddau profiadau niweidiol yn ystod plentyndod (ACEs) ymysg poblogaeth o droseddwr gwrywaidd yng Nghymru: Arolwg ACEs Carcharorion. Wreccsam: Ymddiriedolaeth GIG Iechyd Cyhoeddus Cymru, Prifysgol Bangor.



Iechyd Cyhoeddus  
Cymru  
Public Health  
Wales



Camau Cynnar  
gyda'n Gilydd  
Early Action  
Together

Uned Gydweithredol Iechyd Cyhoeddus, Prifysgol Bangor  
ac Iechyd Cyhoeddus Cymru, Wreccsam, LL13 7YP. E-bost:  
k.ford@bangor.ac.uk