



GIG
CYMRU
NHS
WALES

Iechyd Cyhoeddus
Cymru
Public Health
Wales



Iechyd Rhyngwladol
International Health

Adroddiad Sganio a Dysgu Gorwelion Rhyngwladol Yr Argyfwng Costau Byw

Adroddiad 40, Awst 2022

Canolfan Gydwethredol Sefydliad
Iechyd y Byd ar Fuddsoddi
ar gyfer Iechyd a Llesiant



World Health Organization
Collaborating Centre on Investment
for Health and Well-being

Trosolwg

Dechreuwyd yr adroddiadau Sganio a Dysgu Gorwelion Rhyngwladol fel rhan o'r ymateb iechyd y cyhoedd i COVID-19, i gefnogi ymateb deinamig a mesurau adfer a chynllunio yng Nghymru. Mae'r adroddiadau'n amrywio o ran ffocws a chwmpas, yn dibynnu ar sefyllfa esblygol COVID-19 yn ogystal ag anghenion iechyd y cyhoedd/ polisi ar y pryd. Roedd yr adroddiadau'n canolbwyntio ar dystiolaeth ryngwladol, data, profiad, polisi a mesurau iechyd y cyhoedd, a dulliau pontio ac adfer wedi COVID-19. Cafodd dysgu a gwybodaeth eu casglu a'u syntheseiddio i ddeall ac archwilio atebion ar gyfer mynd i'r afael ag effeithiau parhaus iechyd, llesiant, cymdeithasol, economaidd ac amgylcheddol, a'r rhai sy'n dod i'r amlwg (niwed a manteision posibl) y pandemig.

Yng ngwanwyn 2022, ehangwyd cwmpas yr adroddiadau i gwmpasu pynciau iechyd y cyhoedd â blaenoriaeth, gan gynnwys ym meysydd gwella a hybu iechyd, diogelu iechyd, a gofal iechyd. Mae pynciau a chanfyddiadau'r adroddiad yn cyd-fynd â gwneud penderfyniadau a gwaith parhaus yn Llywodraeth Cymru, y GIG ac Iechyd Cyhoeddus Cymru ac yn helpu i'w llywio. Maent hefyd yn cael eu dosbarthu i rwydwaith ehangach o weithwyr iechyd proffesiynol (cyhoeddus) a phartneriaid yn genedlaethol ac yn rhyngwladol.

Mae hyn yn rhan o ddull systematig ehangach Iechyd Cyhoeddus Cymru o gasglu gwybodaeth a throsi tystiolaeth yn bolisi ac ymarfer, gan gefnogi camau gweithredu cydlynol, cynhwysol sy'n seiliedig ar dystiolaeth, sy'n bwrw ymlaen â gweithredu Deddf Llesiant Cenedlaethau'r Dyfodol (Cymru) a chynllun strategol Cymru iachach tuag at Gymru iachach, fwy cyfartal, cydnherth, ffyniannus sy'n gyfrifol yn fyd-eang.

Mae'r adroddiad hwn hefyd ar gael yn Saesneg.

Ymwadiad: Mae'r adroddiadau'n rhoi crynodeb lefel uchel o'r hyn a ddysgwyd o brofiadau bywyd go iawn o wledydd dethol, ac o amrywiaeth o lenyddiaeth wyddonol a llwyd, gan gynnwys ffynonellau gwybodaeth i ganiatáu archwiliad pellach. Nid yw'r adroddiadau'n gynhwysfawr ac nid ydynt wedi'u hanelu at ddarparu adolygiad tystiolaeth, dadansoddiad neu sicrwydd ansawdd manwl, cadarn na thrylwyr. Eu bwriad yw cynnig cipolwg byr neu dystiolaeth, polisi ac arfer cyfredol, gan rannu enghreifftiau o wledydd perthnasol a chanllawiau ac egwyddorion allweddol cyrff rhyngwladol o fri.

Mewn ffocws:

 Yr argyfwng costau byw

Cynnwys

Cipolwg: crynodeb o ddysgu rhyngwladol	3
Yr argyfwng costau byw: Trosolwg	5
Yr argyfwng costau byw: Tai.....	8
Yr argyfwng costau byw: Cyflogaeth a diogelwch cymdeithasol	12
Yr argyfwng costau byw: Bwyd	16
Yr argyfwng costau byw: Tanwydd	21

Cipolwg: crynodeb o ddysgu rhyngwladol

“Rhaid i bob llywodraeth aildechrau ar unwaith a chyflymu ymdrechion i sicrhau bod pob un o’u dinasyddion yn gallu cyrchu gwasanaethau iechyd heb ofni’r canlyniadau ariannol. Mae hyn yn golygu cryfhau gwariant cyhoeddus ar iechyd a chymorth cymdeithasol, a chynyddu eu ffocws ar systemau gofal iechyd sylfaenol a all ddarparu gofal hanfodol yn agos i’r cartref.”
(Dr Tedros Adhanom Ghebreyesus, Cyfarwyddwr Cyffredinol WHO)¹

Yr argyfwng costau byw:

- ✚ Mae'r argyfwng costau byw yn golygu **“y gostyngiad mewn incwm gwario ‘go iawn’ (hynny yw, wedi’i addasu ar gyfer chwyddiant ac ar ôl trethi a budd-daliadau) [...] a achosir yn bennaf gan chwyddiant uchel sy’n fwy na’r cynnydd mewn cyflogau a budd-daliadau ac sydd wedi’i waethygu ymhellach gan y codiadau treth diweddar”**
- ✚ Mae'r argyfwng costau byw presennol wedi’i **gymhlethu gan:**
 - **Sioc economaidd byd-eang** oherwydd pandemig COVID-19 a mesurau lliniaru
 - **Chwyddiant cynyddol**
 - **Amhariadau ar y gadwyn gyflenwi**
- ✚ Mae'r effeithiau ar iechyd o'r argyfwng costau byw yn **amlochrog**, gan gynnwys:
 - Cynnydd **yn y cyfraddau marwolaethau cardiofasgwlaidd, hunanladdiad a dynladdiad**
 - Gwaeth **canlyniadau iechyd meddwl a chlefydau heintus**
- ✚ Gellir deall goblygiadau uniongyrchol ac anuniongyrchol argyfwng economaidd ar iechyd (y cyhoedd) trwy ddefnyddio'r **fframwaith penderfynyddion cymdeithasol iechyd**, gan adnabod **pedair thema hollbwysig:**
 - 1) **Tai**
 - 2) **Cyflogaeth**
 - 3) **Bwyd**
 - 4) **Tanwydd**
- ✚ Mae mesurau lliniaru, a gynyddodd gwytnwch y system iechyd yn cynnwys:
 - Polisiâu i hybu gwariant cyhoeddus ar ddiogelu cymdeithasol a gwasanaethau iechyd
 - Cynnal mynediad i'r gwasanaeth iechyd
 - Nodi arbedion gwariant a dadfuddsoddi cysylltiedig

Tai

- ✚ Mae **gostyngiad mewn tai cymdeithasol a chynnydd mewn tai anfforddiadwy** wedi arwain at **allgáu cymdeithasol a chanlyniadau andwyol ar yr economi**
- ✚ Mae **tai gwael yn cyfrannu** at glefydau anadlol, cardiofasgwlaidd a heintus, yn ogystal ag iechyd meddwl gwael
- ✚ Mae mesurau lliniaru yn cynnwys:
 - **Lwfansau tai**
 - **Tai cymdeithasol**
 - **Cymorth ariannol** ar gyfer perchentyaeth ac adfywio tai
 - Ffocws ar **dai iach**
- ✚ Gellir cyflawni'r mesurau hyn drwy **drethiant, gwariant, rheoleiddio, a chynllunio trefol**

¹ [More than half a billion people pushed or pushed further into extreme poverty due to health care costs \(who.int\)](https://www.who.int/news/item/11-05-2020-more-than-half-a-billion-people-pushed-or-pushed-further-into-extreme-poverty-due-to-health-care-costs)

Cyflogaeth

- ✚ **Gwelwyd cyfraddau diweithdra uwch** yn dilyn dirwasgiad ariannol 2008 a phandemig COVID-19
- ✚ **Mae gweithwyr anffurfiol yn arbennig o agored i niwed** o ran ergydion economaidd
- ✚ **Mae effeithiau diweithdra ar iechyd** yn cynnwys anhwylder gorbryder, hunanladdiad, ac ymddygiad sy'n niweidio iechyd fel goryfed alcohol
- ✚ **Mae mesurau lliniaru** yn cynnwys:
 - **Cynlluniau cymhorthdal cyflog; cynnydd isafswm cyflog**
 - **Ymestyn/cynnydd mewn taliadau budd-daliadau; taliadau unwaith ac am byth**
 - **Gostyngiadau/gohiriadau treth**
 - **Cynlluniau cadw swyddi**

Bwyd

- ✚ **Mae prisiau bwyd wedi cynyddu** oherwydd costau cynyddol tanwydd, ynni, gwrtaith, ac amhariad ar y gadwyn gyflenwi
- ✚ **Mae ansicrwydd bwyd yn anghymesur** yn fwy tebygol o effeithio ar grwpiau poblogaeth penodol, megis **menywod beichiog, plant, yr henoed neu bobl anabl**
- ✚ **Mae ansicrwydd bwyd a diet nad yw'n iach cysylltiedig yn gysylltiedig ag ystod o bethau sy'n niweidio iechyd a baich gormodol clefydau anhrosglwyddadwy**, gan gynnwys magu pwysau, gordewdra, diabetes math 2, clefydau cardiofasgwlaidd, a chanserau; yn ogystal ag **effeithiau iechyd meddwl**
- ✚ **Mae mesurau lliniaru** yn cynnwys:
 - **Polisi bwyd cenedlaethol**
 - **Lleihau gwastraff bwyd**: mudiadau cymdeithasol, sefydliadau, banciau bwyd
 - **Rhaglenni prydau ysgol am ddim**

Tanwydd

- ✚ **Mae pobl mewn tlodi ynni ag iechyd corfforol a meddyliol hunan-gofnodedig gwaeth**
- ✚ **Mae plant, oedolion â chyflyrau iechyd sy'n bodoli eisoes, a phobl hŷn** yn profi effeithiau iechyd anghymesur oherwydd tlodi tanwydd
- ✚ **Mae mesurau lliniaru** yn cynnwys:
 - **Diogelwch defnyddwyr**
 - **Ymyriadau ariannol**
 - **Polisiau arbed / effeithlonrwydd ynni**
 - **Darparu gwybodaeth i ddefnyddwyr**

Yr argyfwng costau byw: Trosolwg

Diffiniad

Mae'r Institute for Government yn cyfeirio ar yr argyfwng costau byw fel: "**y gostyngiad mewn incwm gwario 'go iawn' (hynny yw, wedi'i addasu ar gyfer chwyddiant ac ar ôl trethi a budd-daliadau) [...] a achosir yn bennaf gan chwyddiant uchel sy'n fwy na'r cynnydd mewn cyflogau a budd-daliadau ac sydd wedi'i waethygu ymhellach gan y codiadau treth diweddar**".²

Effeithiau ar iechyd

Mae'r effeithiau ar iechyd o'r argyfwng costau byw yn **amlochrog**, gan gynnwys:³

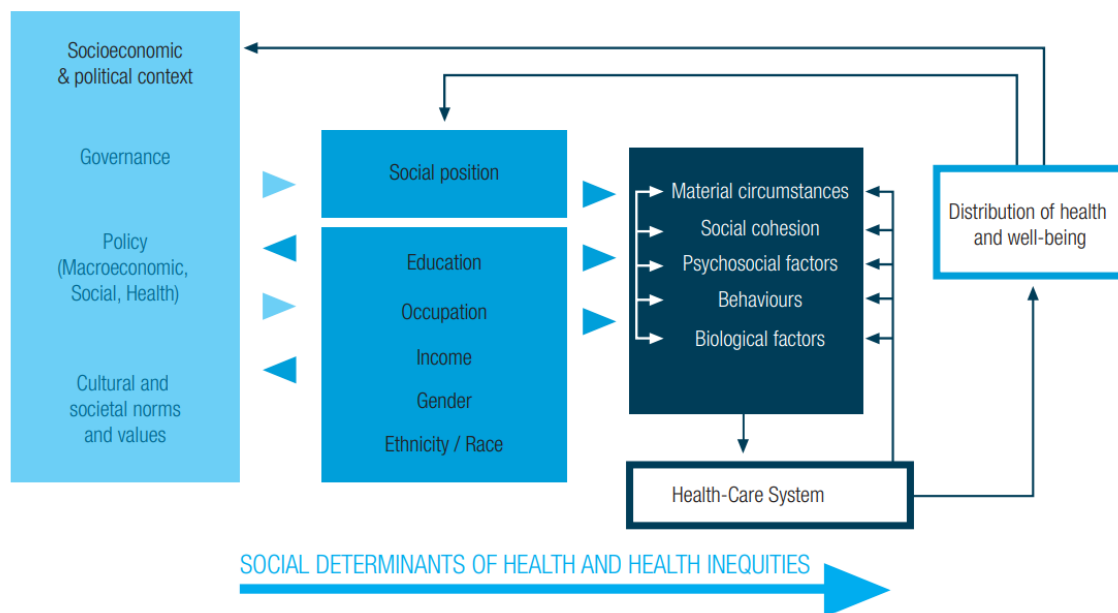
- Cynnydd yn y cyfraddau marwolaethau cardiofasgwlaidd, hunanladdiad a dynladdiad
- Gwaeth canlyniadau iechyd meddwl a chlefydau heintus

Mae'r effeithiau yn **effeithio ar y grwpiau mwyaf difreintiedig ac agored i niwed** yn y boblogaeth yn anghymesur gan greu cymdeithas sy'n fwy "**annheg yn systematig**".⁴⁵

- Mae pobl **ddi-waith** yn fwy tebygol o brofi effeithiau andwyol ar iechyd⁶
- Mae **aelwydydd incwm isel** yn fwy agored i effeithiau ar yr economi ac yn fwy tebygol o gael eu gwthio i dlodi, gan eu rhoi mewn risgiau ychwanegol o:⁶
 - ✓ Digartrefedd
 - ✓ Tlodi tanwydd
 - ✓ Effeithiau negyddol pellach ar iechyd corfforol a meddyliol

Gellir deall goblygiadau uniongyrchol ac anuniongyrchol argyfwng economaidd ar iechyd (y cyhoedd) trwy ddefnyddio'r **fframwaith penderfynyddion cymdeithasol iechyd** (Ffigur 1).

Ffigur 1: Fframwaith cysyniadol y Comisiwn ar Benderfynyddion Cymdeithasol Iechyd, Sefydliad Iechyd y Byd, 2008 (Ffynhonnell Saesneg yn unig)⁷



² [Cost of living crisis | The Institute for Government](#)

³ [The Role of Social Determinants in Tackling Health Objectives in a Context of Economic Crisis | SpringerLink](#)

⁴ <https://link.springer.com/content/pdf/10.1007/BF03391694.pdf>

⁵ [The cost of living crisis: how can we tackle fuel poverty and food insecurity in practice? | British Journal of General Practice \(bjgp.org\)](#)

⁶ [The Role of Social Determinants in Tackling Health Objectives in a Context of Economic Crisis | SpringerLink](#)

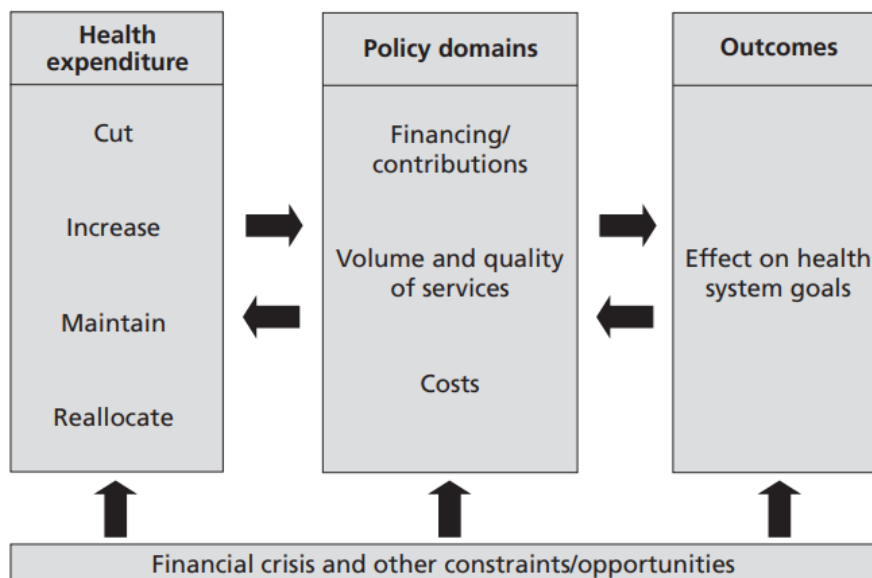
⁷ [Closing the gap in a generation: health equity through action on the social determinants of health \(who.int\)](#)

Polisi Iechyd

Fframwaith ar gyfer ymatebion polisi iechyd i ergydion economaidd yn cynnwys (Ffigur 2):⁸

- Penderfyniadau polisi i gynnal, newid, neu ailddyrannu gwariant ar iechyd
- Parthau polisi i newid gwariant o fewn y gwasanaethau iechyd

Ffigur 2. Ymatebion polisi iechyd i'r argyfwng ariannol a siociau economaidd eraill, Sefydliad Iechyd y Byd, 2012 (Ffynhonnell Saesneg yn unig)⁸



Dirwasgiad ariannol 2008

Ymatebodd llawer o lywodraethau i ddirwasgiad ariannol 2008 drwy **fabwysiadu mesurau cyni** (cynnydd mewn trethi, llai o wariant cymdeithasol) y canfuwyd eu bod yn gysylltiedig ag **effeithiau negyddol ar iechyd** gan gynnwys:⁹

- Cynnydd mewn iselder a chyfraddau hunanladdiad
- Mwy o farwolaethau ymhlith y rhai 85 oed a throsodd drwy ostyngiad mewn gofal cymdeithasol a chymorth ariannol
- Cynnydd mewn diweithdra, tloedi, digartrefedd ac ansicrwydd bwyd

Honnir bod hyn yn digwydd drwy **dau fcanwaith**:⁹

- **Uniongyrchol: gofal iechyd**
 - ✓ Llai o gyllid ar gyfer gwasanaethau gofal iechyd
 - ✓ Llai o gwmpas o ran gwasanaethau
 - ✓ Llai o fynediad i ofal iechyd
- **Anuniongyrchol: risg gymdeithasol**
 - ✓ Llai o gyflogaeth yn y sector cyhoeddus
 - ✓ Llai o wariant cymdeithasol

Yr ardaloedd yr effeithiwyd arnynt fwyaf gan doriadau oedd y sector ysbytai, costau gweinyddol a phrisiau fferyllol, yn ogystal â niferoedd staff a chyflogau.⁹

Mae mesurau lliniaru, a gynyddodd gwytnwch y system iechyd yn cynnwys:⁹

⁸ [Health policy responses to the financial crisis in Europe \(who.int\)](#)

⁹ [Austerity and health: the impact in the UK and Europe - PMC \(nih.gov\)](#)

- Polisiâu i **hyrwyddo gwariant cyhoeddus ar ddiogelu cymdeithasol a gwasanaethau iechyd**
 - ✓ Lefelau digonol cychwynnol o wariant cyhoeddus ar iechyd
- Cynnal **mynediad i'r gwasanaeth iechyd**
 - ✓ Cwmpas iechyd cynhwysfawr
 - ✓ Lefelau isel / dim taliadau allan o boced
- **Nodi arbedion gwariant**
 - ✓ Ewyllys gwleidyddol i fynd i'r afael ag aneffeithlonrwydd a chynhyrchu referniw
 - ✓ Defnydd cynyddol o ddata cost-ffeithiolrwydd ar draws gwasanaethau iechyd i arwain penderfyniadau ar (dad)fuddsoddi

Argyfwng costau byw 2022

Achosodd pandemig COVID-19 sioc economaidd fyd-eang gan arwain at ddirwasgiadau sydyn mewn sawl gwlad ledled y byd oherwydd:

- Y dirwasgiad COVID-19 yw'r cyntaf ers 1870 oherwydd pandemig yn unig¹⁰
- Gwnaeth **cau economaidd** mewn economïau datblygedig gynyddu diweithdra ac ansicrwydd incwm¹¹
- Mae adferiad economaidd byd-eang yn cael ei effeithio'n negyddol ymhellach gan **Oresgyniad Rwsia o'r Wcráin a chwyddiant byd-eang**
- **Mae cynnydd cyflym mewn prisiau nwyddau** yn aml-ffactoraidd o ran tarddiad, oherwydd:¹²
 - ✓ **Amhariad ar y gadwyn gyflenwi yn fyd-eang:** cau ffatrioedd fel mesur lliniaru COVID-19; costau cynyddol cludo nwyddau
 - ✓ **Cynnydd mewn prisiau nwy** o ganlyniad i gynnydd yn y galw a llai o gyflenwad
 - ✓ Mae **Goresgyniad Rwsia o'r Wcráin** yn cael nifer o effeithiau oherwydd tarfu ar y gadwyn gyflenwi nwy o Rwsia; tarfu ar allforio nwyddau Wcrain fel grawn; a chau gweithrediadau yn Rwsia gan gwmnïau rhyngwladol
- Gall adferiad economaidd gael ei fygwth hefyd gan:¹³
 - ✓ **Heriau'r farchnad lafur**
 - ✓ **Tonnau newydd o COVID-19**

Mae llawer o lywodraethau **wedi lleihau gwariant ar fesurau amddiffyn cymdeithasol** (gan gynnwys y rhai a gyflwynwyd ar gyfer COVID-19) oherwydd costau uchel a chynyddol rheoli'r pandemig. Mae hyn yn awr **yn bygwth seiliau hanfodol ar gyfer iechyd (cyhoeddus) da.**¹⁴

Mae pedair thema hollbwysig yr effeithir arnynt gan yr argyfwng costau byw presennol wedi'u nodi gan yr adroddiad Sganio Gorwelion Rhyngwladol hwn ac wedi'u hamlinellu isod, sef:

- 1) Tai
- 2) Cyflogaeth
- 3) Bwyd
- 4) Tanwydd

¹⁰ [COVID-19 to Plunge Global Economy into Worst Recession since World War II \(worldbank.org\)](https://www.worldbank.org/en/news/press-release/2020/04/02/covid-19-to-plunge-global-economy-into-worst-recession-since-world-war-ii)

¹¹ [Employment impact of Covid-19 crisis: from short term effects to long terms prospects \(springer.com\)](https://www.springer.com/journal/11246/012020/1)

¹² [Cost of living crisis | The Institute for Government](https://www.instituteforgovernment.org.uk/news/cost-of-living-crisis)

¹³ [UN DESA Policy Brief No. 137: Ensuring SDG progress amid recurrent crises | Department of Economic and Social Affairs](https://www.un.org/development/desa/policy/2020/policy-briefs/policy-brief-no-137-ensuring-sdg-progress-amid-recurrent-crisis/)

¹⁴ [The cost of living: an avoidable public health crisis \(thelancet.com\)](https://www.thelancet.com/journal/S0140-6736(20)31146-1)

Yr argyfwng costau byw: Tai

“Cartref sefydlog diogel yw'r conglaen y mae unigolion a theuluoedd yn ei ddefnyddio i adeiladu gwell ansawdd bywyd, cyrchu gwasanaethau sydd eu hangen arnynt a chael mwy o annibyniaeth.”

(Jake Eliot, Ffederasiwn Tai Cenedlaethol)¹⁵

Cefndir

Mae **bwlich buddsoddi mewn tai fforddiadwy a chymdeithasol** o 57 biliwn EUR y flwyddyn yn yr Undeb Ewropeaidd (UE).

- **Gostyngodd argaeledd tai cymdeithasol** yn y rhan fwyaf o Aelod-wladwriaethau dros y degawd diwethaf¹⁶
- Mae'r **cynnydd sydyn mewn tai anfforddiadwy** wedi arwain at **allgáu cymdeithasol a chanlyniadau andwyol ar yr economi**¹⁷

Yn dilyn **dirwasgiad 2008-10**, dangosodd astudiaeth fodelu o 27 o wledydd yr UE effaith yr **argyfwng tai dilynol ar iechyd hunan-gofnodedig**, gan gynnwys:¹⁸

- Roedd mynd i ôl-ddyledion tai yn gysylltiedig â **dirywiad sylweddol mewn iechyd**
- Mae iechyd pobl mewn **llety rhent wedi gwaethygu mwy** nag iechyd perchnogion tai

Mae **canlyniadau iechyd negyddol** penodol oherwydd tai anfforddiadwy a gwael yn cynnwys:¹⁹

- Clefydau anadlol, gan gynnwys asthma
- Clefydau cardiofasgwlaidd
- Clefydau heintus gan gynnwys twbercwlosis, ffliw a dolur rhydd
- Mwy o anafiadau
- Iechyd meddwl gwaeth

Yn dilyn **Pandemig COVID-19**:

- Gallai **diffyg tai fforddiadwy** effeithio ar **1.6 biliwn o unigolion ledled y byd** erbyn 2025²⁰
- Mae **prisiau tai** yn 2021 (Chwarter 2) wedi **tyfu'n llawer cyflymach nag incwm** (*Ffigur 3*)²¹

Mesurau Iliniaru

Cyn COVID-19, cafodd **mesurau amrywiol** eu cyflwyno gan lywodraethau i liniaru goblygiadau uniongyrchol ac anuniongyrchol negyddol yr argyfwng tai (*Ffigur 4*). Mae'r mwyafrif o wledydd wedi mabwysiadu polisïau yn **cefnogi tai fforddiadwy**, megis: ariannu adfywio tai (41 o wledydd); lwfansau tai (37 o wledydd); tai rhent cymdeithasol (34 o wledydd), a chymorth ariannol (rhyddhad treth) ar gyfer perchentyaeth (34 o wledydd).²²

¹⁵ [How does housing influence our health? \(The Health Foundation\)](#)

¹⁶ [Tackling Europe's housing crisis | The OECD Forum Network \(oecd-forum.org\)](#)

¹⁷ https://www.oecd-ilibrary.org/economics/brick-by-brick_8ec0f507-en

¹⁸ [The impact of the housing crisis on self-reported health in Europe: multilevel longitudinal modelling of 27 EU countries \(silverchair.com\)](#)

¹⁹ [Housing impacts health: new WHO guidelines on housing and health](#)

²⁰ [The housing crisis is getting worse – how can we fix it? | World Economic Forum \(weforum.org\)](#)

²¹ [IMF Global Housing Watch](#)

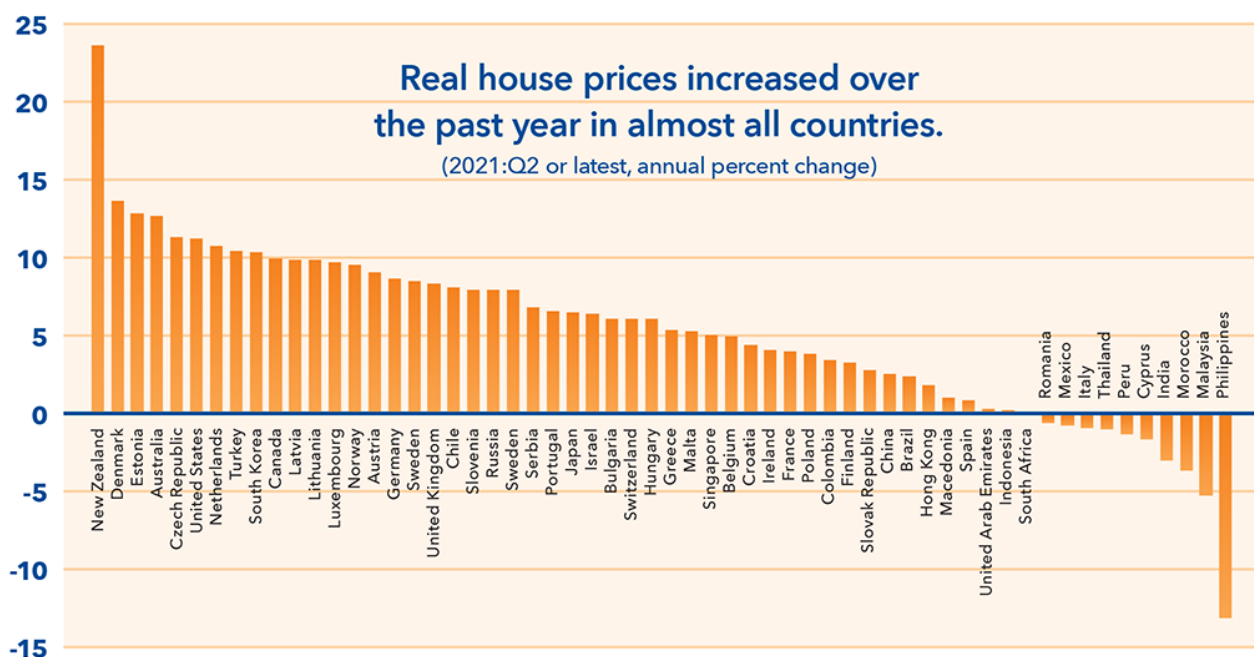
²² https://read.oecd-ilibrary.org/view/?ref=1060_1060075-0e1k3l4u1l&title=ENG_OECD-affordable-housing-policies-brief

Mewn ymateb i COVID-19, lluniodd y Sefydliad ar gyfer Cydweithrediad a Datblygiad Economaidd (OECD) **22 o gamau gweithredu i wneud tai yn fwy effeithlon, cynhwysol a chynaliadwy**, gan eu rhannu'n bedwar maes polisi (Tabl 1).²³

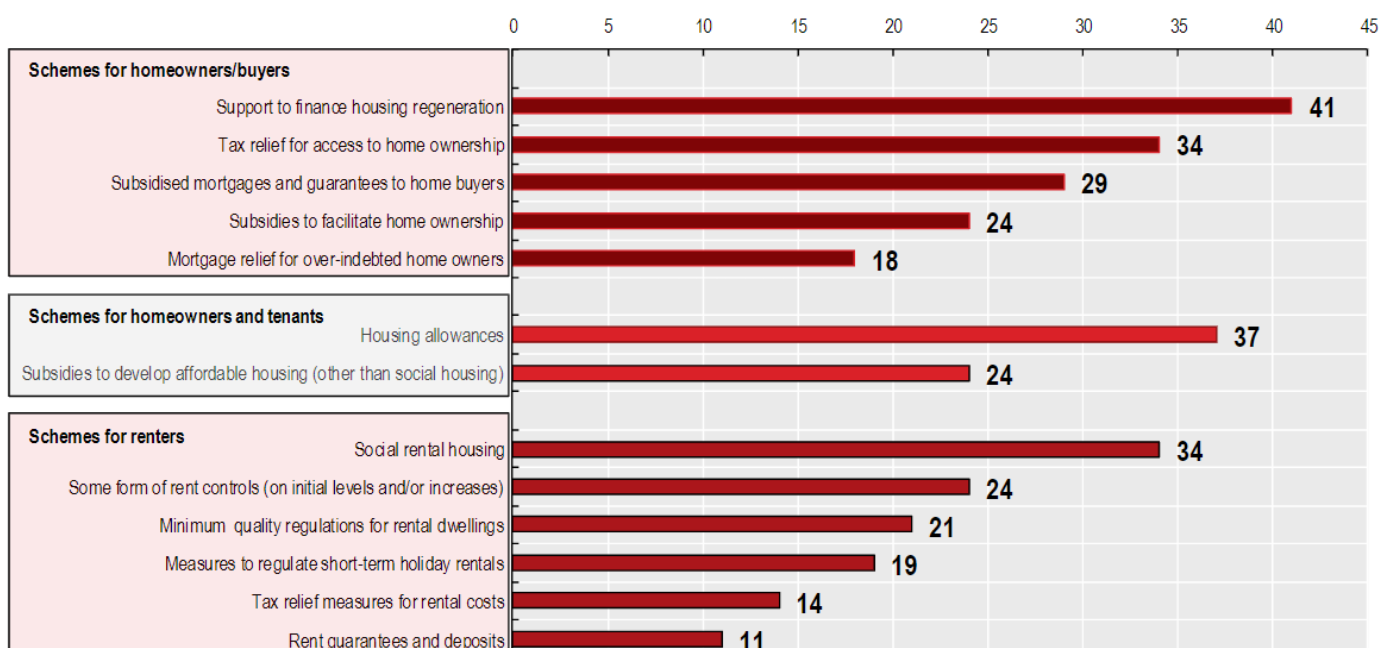
Mae Fforwm Economaidd y Byd hefyd yn rhestru **pum cyfle i fynd i'r afael â'r argyfwng tai**:²⁴

- Ffocws ar **"dai iach"**
- Gwneud **cynnydd** ar dargedau tai y **Nodau Datblygu Cynaliadwy (SDGs)**
- Cynyddu ymwybyddiaeth o **gyfraniad sylweddol tai i economiau cenedlaethol**
- Darparu cymorth i deuluoedd incwm isel drwy **ariannu tai â ffocws**
- **Cefnogi teuluoedd sydd mewn perygl** o gael eu troi allan / colli eu cartrefi

Ffigur 3. Prisiau tai go iawn dros y flwyddyn ddiwethaf, Cronfa Ariannol Ryngwladol, 2021 (ffynhonnell Saesneg yn unig)²⁵



Ffigur 4. Trosolwg o offerynnau polisi tai cyn Covid-19: nifer y gwledydd yn adrodd a fabwysiadodd pob polisi, OECD, 2021 (ffynhonnell Saesneg yn unig)²⁶



Tabl 1: Camau gweithredu polisi tai yr OECD²⁷

Trethiant	Gwariant
<ul style="list-style-type: none"> - Dileu manteision treth perchentyaeth yn raddol - Symud trethi tai o drawsnewid tuag at ardollau blynyddol - Trethu tanwydd modur - Trethu eiddo gyda chyfraddau gwahanol (cyfradd uwch ar dir nag adeiladau) 	<ul style="list-style-type: none"> - Buddsoddi i adeiladu tai cymdeithasol gwyrdd gyda chymhwysedd cludadwy - Rhoi cymhorthdal i ôl-osod y stoc tai bresennol - Mwy o wariant ar lwfansau tai
Rheoleiddio	Cynllunio trefol
<ul style="list-style-type: none"> - Tynhau capiau benthyciad-i-werth - Cynyddu gofynion cyfalaf ar gyfer morgeisi - Llacio rheolaeth rhent - Llacio rheoleiddio landlord-tenant - Mynnu perfformiad ynni penodol trwy godau adeiladu - Meincnodi perfformiad ynni adeiladau 	<ul style="list-style-type: none"> - Ail-werthuso ffiniau daearyddol ar ddatblygiadau trefol yn rheolaidd - Llacio rheoliadau uchder adeiladau - Caniatáu i berchnogion hawliau datblygu mewn ardaloedd amgylcheddol werthfawr eu trosglwyddo - Caffael tir i atal ei ddatblygiad - Diwygio llywodraethu defnydd tir i roi mwy o awdurdod i'r lefelau metropolitan yn hytrach na lefelau is ac osgoi gorgyffwrdd - Cyfyngu ar fynediad cerbydau i ganol dinasoedd - Prisio ffyrdd trefol a/neu feysydd parcio - Datblygu cludiant cyhoeddus - Datblygu seilwaith tanwydd amgen

Golwg ar wlad: Canada

Nod y **Rapid Housing Initiative**, a lanswyd ym mis Hydref 2020, oedd **creu tai fforddiadwy newydd ar gyfer pobl a phoblogaethau sy'n agored i niwed** gyda chyllid cychwynnol o tua \$1 biliwn i:^{27,28}

- Darparu **tai parhaol** ar gyfer y rhai sy'n byw mewn llety dros dro **o fewn cyfnod byr**
- Galluogi **datblygu tai fforddiadwy parhaol newydd**, gan gynnwys adeiladu unedau tai rhent newydd, caffael tir, a throsi/adfer adeiladau presennol yn dai fforddiadwy
- **Creu swyddi** yn y sectorau tai ac adeiladu

Yn 2022, cyflwynwyd **Taliad Fforddiadwyedd Tai** ar gyfer miliwn o bobl Canada ar incwm isel sy'n wynebu anawsterau gyda chost tai. Mae'n cynnwys **taliad unwaith ac am byth** o \$500 fel cymorth ariannol.²⁹

²⁷ https://read.oecd-ilibrary.org/view/?ref=1060_1060075-0eik3l4uul&title=ENG_OECD-affordable-housing-policies-brief

²⁸ [Rapid Housing Initiative \(cmhc-schl.gc.ca\)](https://www.cmhc-schl.gc.ca/en/rapid-housing-initiative)

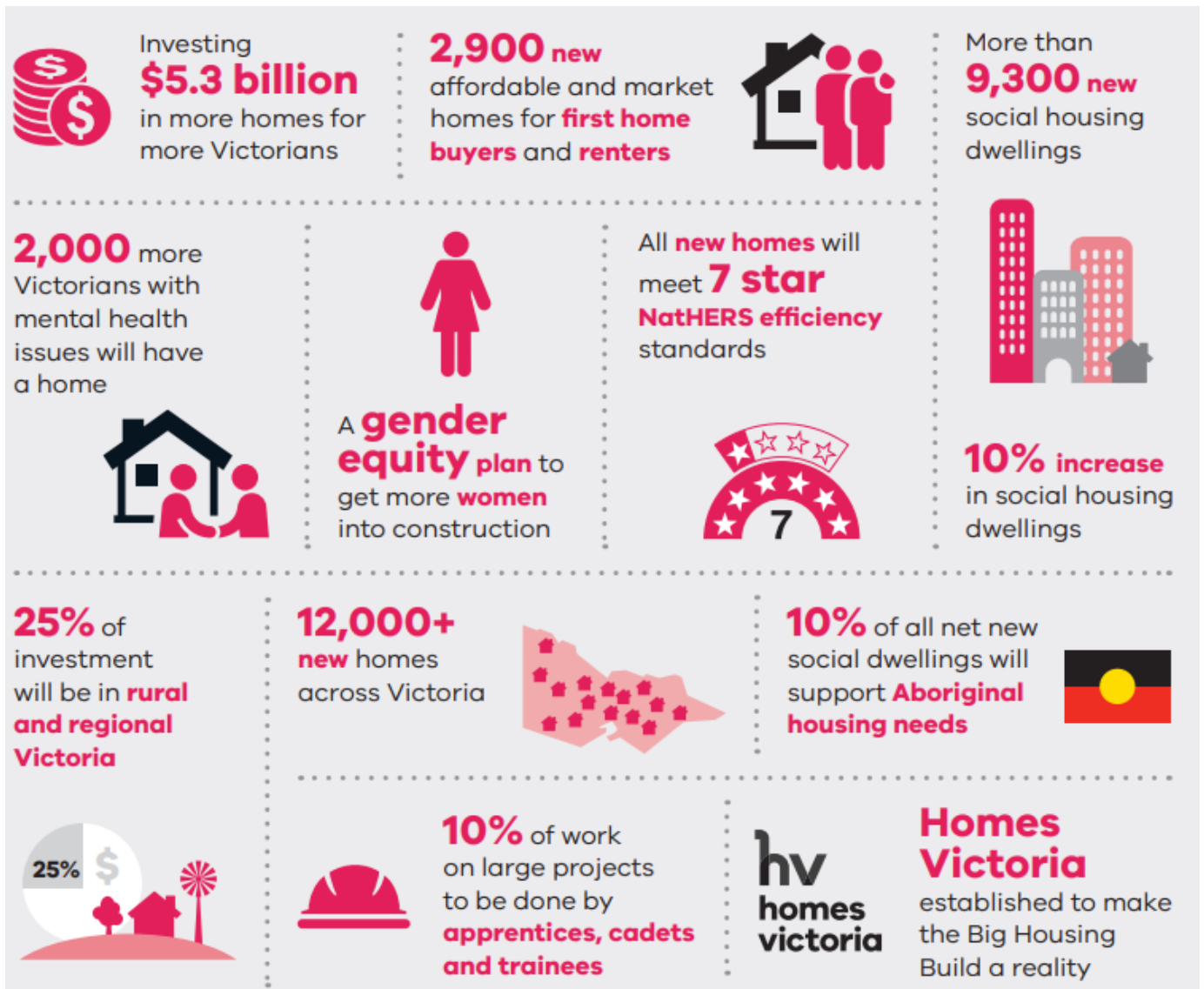
²⁹ [Deputy Prime Minister outlines government's Affordability Plan for Canadians - Canada.ca](https://www150.ca.gov/2022/02/24/deputy-prime-minister-outlines-government-s-affordability-plan-for-canadians/)

Golwg ar wlad: Awstralia

Mae'r **Big Housing Build initiative** (Victoria, Awstralia) wedi buddsoddi tua 6 biliwn AUS mewn unedau tai fforddiadwy a chymdeithasol newydd, gan gynnwys (Ffigur 5).^{30,31}

- Datblygiad o dros 9,000 o **dai cymdeithasol newydd a chymorth ar gyfer** gwelliannau tai
- Dros 2,000 o dai ar gyfer y rhai sy'n profi **salwch meddwl**, gan gydnabod y cysylltiad rhwng tai gwael ac adferiad o/atal problemau iechyd meddwl

Ffigur 5. Buddsoddiad mwyaf erioed Victoria (Awstralia) mewn tai cymdeithasol a fforddiadwy, Homes Victoria, 2020 (ffynhonnell Saesneg yn unig)³¹



³⁰ https://read.oecd-ilibrary.org/view/?ref=1060_1060075-0eik314uil&title=ENG_OECD-affordable-housing-policies-brief

³¹ hv.more_homes_for_more_Victorians_0.pdf (www.vic.gov.au)

Yr argyfwng costau byw: Cyflogaeth a diogelwch cymdeithasol

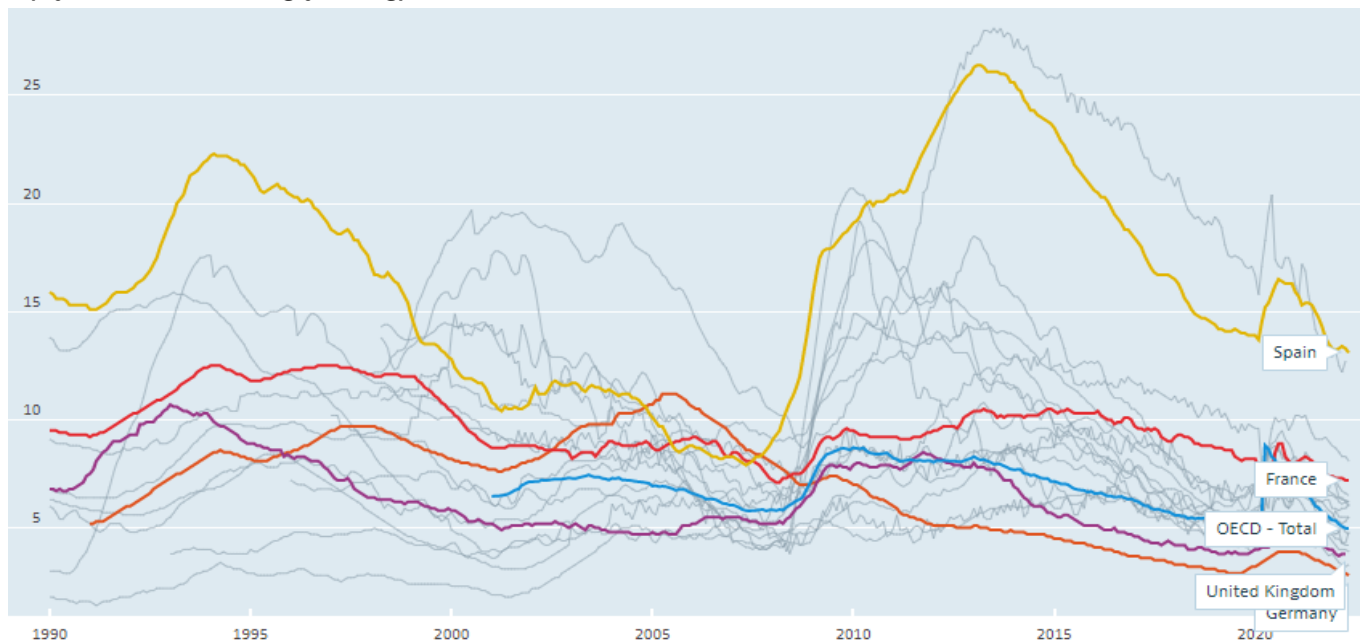
“Mae gan fusnes ran allweddol i’w chwarae wrth wella’r amodau cymdeithasol hyn sy’n effeithio ar iechyd a thegwch iechyd: mewn amodau gwaith a chyflogaeth; mewn nwyddau a gwasanaethau; ac effaith ar y gymdeithas a’r amgylchedd ehangach.”
Yr Athro Syr Michael Marmot Cyfarwyddwr, Sefydliad Tegwch Iechyd UCL³²

Cefndir

Mae **SDG 8** yn hyrwyddo **twf economaidd cyson, cynhwysol a chynaliadwy, cyflogaeth lawn a chynhyrchiol, a gwaith gweddus i bawb.**³³ Mae ystyriaethau allweddol ar gyfer hyn yn cynnwys:

- **Diweithdra**
 - ✓ Mae newidiadau yn y gyfradd ddiweithdra rhwng 1990 a 2022 wedi cael eu heffeithio gan ddirwasgiadau economaidd ac adferiad (*Ffigur 6*)
 - ✓ Mae'r sioc economaidd fyd-eang oherwydd COVID-19 wedi arwain at fwy o ddiweithdra ac ansicrwydd incwm³⁴
- **Tâl**
 - ✓ Effeithir ar gyflogau yn ystod cyfnodau o ddirwasgiad
 - ✓ Gostyngodd amllder newid cyflog yn dilyn dirwasgiad 2008 ar draws 19 o wledydd Ewropeaidd³⁵
- **Effaith annheg**
 - ✓ Mae rhai grwpiau poblogaeth yn fwy agored i ergydion economaidd
 - ✓ Mae gweithwyr anffurfiol yn dioddef effaith anghymesur oherwydd diffyg contract cymdeithasol a diogelwch cyflogaeth³⁶

Ffigur 6. Cyfanswm y gyfradd ddiweithdra, % y gweithlu, Ionawr 1990 - Mai 2022, OECD, 2022 (ffynhonnell Saesneg yn unig)³⁷



³² <https://www.instituteofhealthequity.org/resources-reports/the-business-of-health-equity-the-marmot-review-for-industry/read-report.pdf>

³³ Goal 8 | Department of Economic and Social Affairs (un.org)

³⁴ Employment impact of Covid-19 crisis: from short term effects to long terms prospects (springer.com)

³⁵ Nominal wage rigidity in the EU countries before and after the Great Recession: evidence from the WDN surveys (europa.eu)

³⁶ WIDER Working Paper 2022/45-COVID-19 and informal work: Graddau a llwybrau effaith mewn 11 o ddinasoedd ledled y byd (unu.edu)

³⁷ Unemployment - Unemployment rate - OECD Data

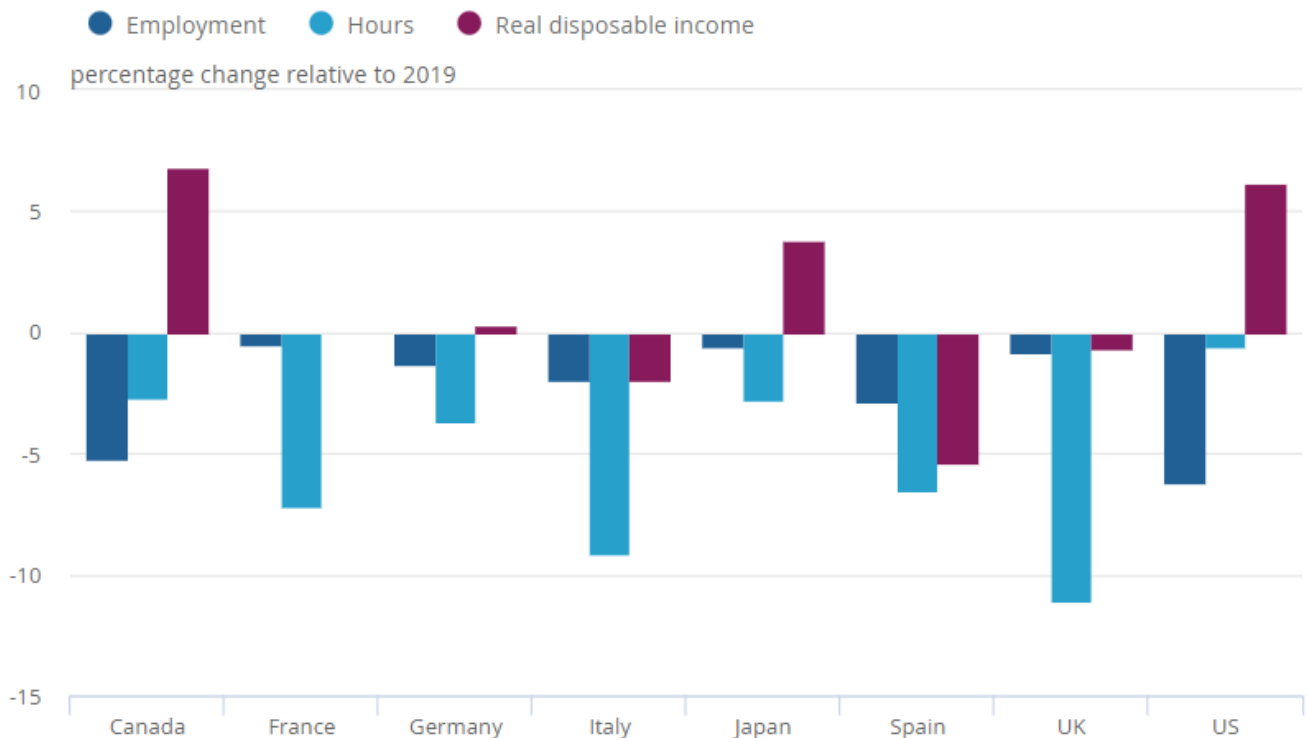
Mae diweithdra a brwydrau ariannol cysylltiedig yn cael effaith andwyol ar iechyd³⁸ ac mae'n gysylltiedig ag anhwylder gorbryder cynyddol,³⁹ hunanladdiad,^{40,41} ac ymddygiadau sy'n niweidio iechyd gan gynnwys goryfed alcohol.^{42,43}

Mesurau Iliniaru

O ganlyniad i COVID-19, cafodd dau brif ddull cyllidol eu rhoi ar waith i fynd i'r afael â chanlyniadau ariannol y pandemig (Ffigur 7):⁴⁴

- 1) Cynlluniau cadw swyddi, dull a ffafrir mewn gwledydd Ewropeaidd, gan arwain at ostyngiadau mwy cyfyngedig mewn cyflogaeth, gan ddangos eu llwyddiant cymharol.
- 2) Cynlluniau cymhorthdal cyflog ac estyn taliadau budd-daliadau a gohirio treth, yn arwain at gynnydd cymharol fawr mewn incwm gwario gwirioneddol aelwydydd a welwyd yng Ngogledd America a Chanada. Roedd hyn yn ffafrio dosbarthu arian parod a chynnydd mewn budd-daliadau, o gymharu â gwledydd Ewropeaidd, a allai adlewyrchu'r ffaith nad oedd cynlluniau cadw swyddi yn gwneud iawn am gcyflogau a gollwyd yn llwyr.

Ffigur 7. Effaith cynlluniau cadw swyddi a pholisïau cymorth incwm aelwydydd yn 2020, gwledydd G7, Y Swyddfa Ystadegau Gwladol, 2022 (ffynhonnell Saesneg yn unig)⁴⁴



³⁸ [The impact of the housing crisis on self-reported health in Europe: multilevel longitudinal modelling of 27 EU countries \(silverchair.com\)](#)

³⁹ [Generalized anxiety disorder during COVID-19 in Canada: Gender-specific association of COVID-19 misinformation exposure, precarious employment, and health behavior change - ScienceDirect](#)

⁴⁰ [The association of COVID-19 employment shocks with suicide and safety net use: An early-stage investigation | PLOS ONE](#)

⁴¹ [The Great Recession, unemployment and suicide | Journal of Epidemiology & Community Health \(bmj.com\)](#)

⁴² [Alcohol consumption and labour market participation: a prospective cohort study of transitions between work, unemployment, sickness absence, and social benefits \(springer.com\)](#)

⁴³ [The association between unemployment trajectories and alcohol consumption patterns: Evidence from a large prospective cohort in The Netherlands - ScienceDirect](#)

⁴⁴ [International comparisons of labour markets over the coronavirus \(COVID-19\) pandemic - Office for National Statistics](#)

Mewn ymateb i argyfwng costau byw 2022, mae mesurau nawdd cymdeithasol wedi cael eu cyflwyno mewn nifer o wledydd ledled y byd (Tabl 2).

Tabl 2. Mesurau nawdd cymdeithasol a gyflwynwyd mewn gwledydd dethol

Gwlad	Mesur a gyflwynwyd
Y Deyrnas Unedig ⁴⁵	<ul style="list-style-type: none"> - £37 biliwn wedi'i fuddsoddi eleni fel bod bron i 8 miliwn o aelwydydd yn gallu derbyn: <ul style="list-style-type: none"> ✓ Taliad untro o £1,200 ✓ Taliad o £400 i bob cleient trydan domestig
Ffrainc ^{46,47}	<ul style="list-style-type: none"> - Derbyniodd 5.8 miliwn o aelwydydd incwm is sic ynni am €100 - Cynyddodd yr isafswm cyflog o €10.48 i €10.57 <ul style="list-style-type: none"> ✓ Yn cynrychioli isafswm cyflog misol gros o €1,603.12
Yr Almaen ⁴⁸	<ul style="list-style-type: none"> - €130 miliwn mewn cymorthdaliadau ar gyfer aelwydydd incwm is; aelwydydd cymwys o: <ul style="list-style-type: none"> ✓ Un person i dderbyn €135 ✓ Dau berson i dderbyn €175 - €35 ychwanegol y pen wedi hynny
Y Ffindir ⁴⁹	<ul style="list-style-type: none"> - Cynnydd o 3.5% mewn budd-daliadau ynghlwm wrth y Mynegai Pensiynau Cenedlaethol ym mis Awst <ul style="list-style-type: none"> ✓ Yn berthnasol i fudd-daliadau gan gynnwys y pensiwn cenedlaethol, budd-daliadau anabledd, cymhorthdal marchnad lafur a chymorth cymdeithasol
Canada ⁵⁰	<ul style="list-style-type: none"> - \$8.9 biliwn o gymorth newydd wedi'i gyhoeddi i wneud bywyd yn fwy fforddiadwy i Ganadaid - Parhau i addasu budd-daliadau mewn perthynas â chwyddiant dros amser
Awstralia ⁵¹	<ul style="list-style-type: none"> - Mae'r Cynllun Treth Incwm Personol yn darparu \$40 biliwn mewn rhyddhad treth i aelwydydd ers dechrau'r pandemig - O 1^{af} Gorffennaf 2022 bydd dros 10 miliwn o unigolion yn elwa o wrthbwysu treth costau byw \$420 unwaith ac am byth ar y cyd ag estyniad i wrthbwysu treth 2021-22 sy'n cynnig gostyngiad treth fel a ganlyn: <ul style="list-style-type: none"> ✓ \$3,000 ar gyfer cartref dau incwm ✓ \$3,000 ar gyfer cartref dau incwm

⁴⁵ [Cost of living support factsheet: 26 May 2022 - GOV.UK \(www.gov.uk\)](#)

⁴⁶ [Cost of living crisis: Beth mae gwledydd Ewropeaidd yn ei wneud i osgoi biliau ynni cynyddol? | Euronews](#)

⁴⁷ <https://www.pwc.fr/fr/assets/files/pdf/2022/02/en-france-pwc-actualite-sociale-111.pdf>

⁴⁸ <https://www.euronews.com/next/2022/02/03/cost-of-living-crisis-how-are-european-countries-responding-to-soaring-energy-bills>

⁴⁹ [Benefits tied to the National Pensions Index will be increased by 3.5% in August - Press releases - kela.fi](#)

⁵⁰ [Deputy Prime Minister outlines government's Affordability Plan for Canadians - Canada.ca](#)

⁵¹ [Guaranteeing the essential services | 2022-23 Budget](#)

Golwg ar wlad: Yr Almaen

Roedd cyfraddau cyflogaeth yr Almaen yn uchel a gwnaethant aros yn rhyfeddol o sefydlog yn ystod ac ar ôl dirwasgiad 2008 (Ffigur 8).

Mae hyn mae'n debyg yn adlewyrchu'r **gwelliannau i hyblygrwydd y farchnad lafur** o ganlyniad i **ddiwygiadau cynhwysfawr** a gyflwynwyd cyn yr argyfwng,⁵² gan gynnwys dau gynllun "amser gwaith" nodedig:

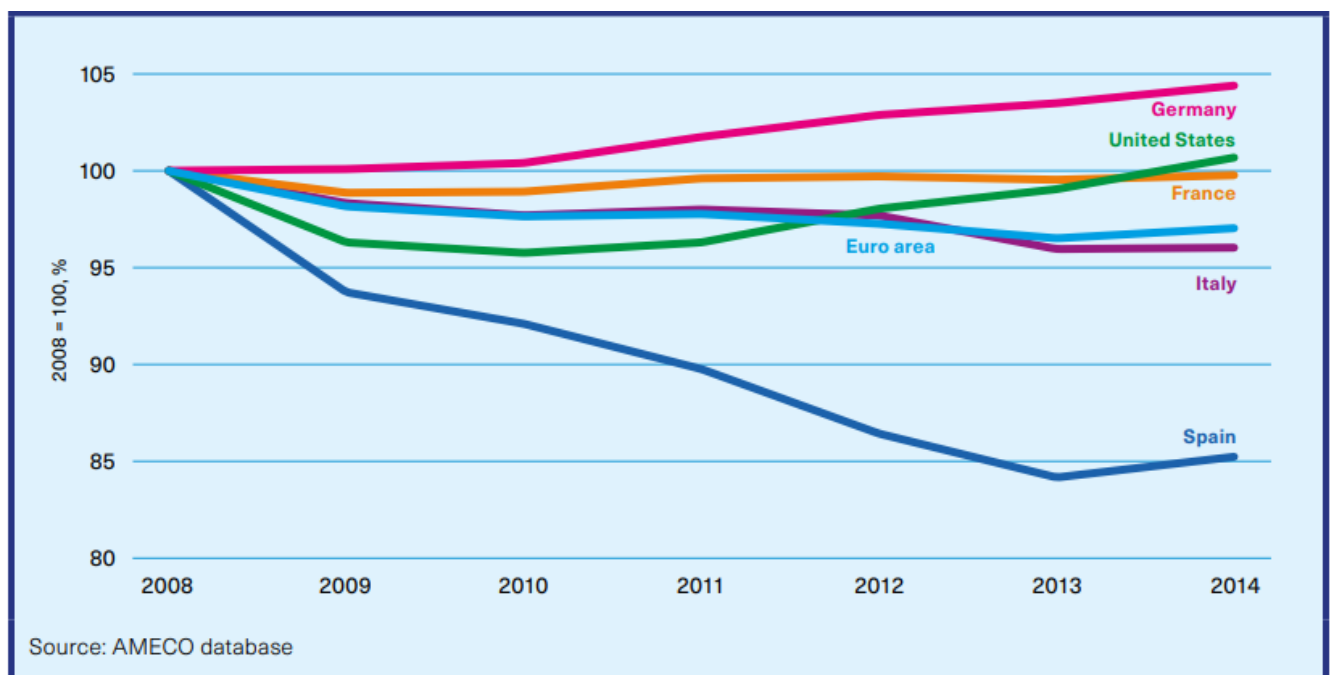
1) Cynlluniau gwaith "amser byr" eraill a noddir gan y llywodraeth

- Caniatáu i weithwyr gymryd buddion sy'n gwneud iawn yn rhannol am ostyngiad mewn cyflogau oherwydd gostyngiad mewn oriau gwaith cyfartalog
- Cafodd y cynllun ei lacio yn 2008 er mwyn galluogi mwy o gyflogwyr i elwa arno
- Caniatáu i gyflogwyr gronni "amser gweithio cadarnhaol" trwy oramser di-dâl a defnyddio hwn i leihau amser gweithio yn ystod yr argyfwng heb leihau cyflogau

2) Cytundebau ar y cyd a negodwyd rhwng undebau a chyflogwyr cyn yr argyfwng, gan ganiatáu ymadawiadau o amser gweithio rheolaidd pan fydd gwerthiant cwmni yn gostwng

Arweiniodd yr ymyriadau hyn gyda'i gilydd at ostyngiad mewn oriau gwaith cyfartalog a **helpu i atal colli swyddi**.⁵³

Ffigur 8. Newidiadau cyflogaeth, 2008-2014 (%), Y Swyddfa Lafur Ryngwladol, 2015 (ffynhonnell Saesneg yn unig)⁵³



⁵² https://www.ecb.europa.eu/pub/pdf/other/art1_mb201410_pp49-68.en.pdf

⁵³ [Labour Market Measures in Germany 2008–13: The Crisis and Beyond \(ilo.org\)](#)

Yr argyfwng costau byw: Bwyd

“Mae gan bawb hawl i gael mynediad at fwydydd maethlon diogel a diet iachus fforddiadwy. Mae buddsoddi mewn systemau bwyd-amaeth iach a chynaliadwy yn fuddsoddiad yn y dyfodol, ac yng nghenedlaethau’r dyfodol.”
(*The State Of Food Security And Nutrition In The World 2022. FAO, IFAD, UNICEF, WFP, WHO*)⁵⁴

Cefndir

- **Mae ansicrwydd bwyd (tloedi bwyd)** yn cael ei ddiffinio fel “**y cyflwr o fod heb fynediad dibynadwy at swm digonol o fwyd fforddiadwy, maethlon**”⁵⁵
- Mae'n flaenoriaeth fyd-eang gyda **SDG 2 yn cyflawni “Dim Newyn” erbyn 2030**⁵⁶
- **Mae cynnydd yn cael ei fygwth gan siociau newydd:** newid hinsawdd, gwrthdaro, clefydau heintus, gan gynnwys COVID-19, drwy:
 - ✓ Effeithio'n negyddol ar gynhyrchu bwyd
 - ✓ Amharu ar gadwyni cyflenwi
 - ✓ Lleihau mynediad at fwyd maethlon a fforddiadwy⁵⁷

Mae prisiau bwyd wedi cynyddu'n sylweddol yn y misoedd diwethaf, o ganlyniad i:

- Amhariad ar fewnforion bwyd a gwrtaith oherwydd y rhyfel yn yr Wcrain, sydd wedi cyfrannu at siociau pris bwyd byd-eang⁵⁸
- Cynnydd sydyn yng nghostau tanwydd, ynni a gwrtaith⁵⁹
- Mae'r Mynegai Prisiau Amaethyddol 14% yn uwch ym mis Mehefin 2022 o'i gymharu ag Ionawr 2022
- Mae prisiau indrawn a gwenith 27% a 37% yn uwch, yn y drefn honno, o gymharu â Ionawr 2021; mae prisiau reis tua 17% yn is⁶⁰
- Profwyd chwyddiant uchel mewn prisiau bwyd gan 94% o wledydd incwm isel, 89% o rai incwm canolig is, 83% o rai incwm canol uwch, a 70% o rai incwm uchel (*Ffigur 9*):
 - ✓ Mae llawer o wledydd yn profi chwyddiant digidau dwbl
 - ✓ Yn y rhan fwyaf o wledydd, mae chwyddiant prisiau bwyd yn uwch na chwyddiant cyffredinol

⁵⁴ <https://www.fao.org/3/cc0639en/online/sofi-2022/about.html>

⁵⁵ [Food Insecurity Tracking | Food Foundation](#)

⁵⁶ [Goal 2: Zero Hunger - United Nations Sustainable Development](#)

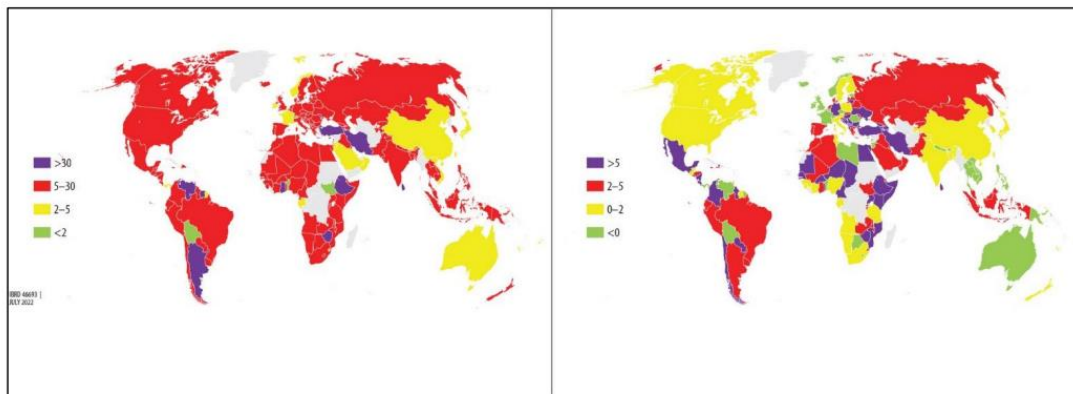
⁵⁷ [Food security update \(worldbank.org\)](#)

⁵⁸ [GRFC 2022 FINAL REPORT.pdf \(fightfoodcrises.net\)](#)

⁵⁹ [Food Security Update | Rising Food Insecurity in 2022 \(worldbank.org\)](#)

⁶⁰ [Food-Security-update-LXVI-July-15-2022.pdf \(worldbank.org\)](#)

Ffigur 9. Map gwres chwyddiant bwyd (chwith); map gwres chwyddiant bwyd go iawn (dde), Banc y Byd, 2022 (ffynhonnell Saesneg yn unig)⁶⁰



Source: International Monetary Fund, Haver Analytics, and Trading Economics.

Note: Food inflation for each country is based on the latest month from March to June 2022 for which the food component of the Consumer Price Index (CPI) and overall CPI data are available. Real food inflation is defined as food inflation minus overall inflation.

Niwed i iechyd

Mae ansicrwydd bwyd, sy'n aml-factoraidd ei darddiad, yn **fater hollbwysig** ar agenda maeth iechyd y cyhoedd⁶¹

- Mae ansicrwydd bwyd yn gysylltiedig ag **ystod o risgiau, cyflyrau a chlefydau**, gan gynnwys magu pwysau, gordewdra, diabetes math 2, clefydau cardiofasgwlaidd, a chanserau⁶²
- Mae diet nad yw'n iach yn cyfrannu at gyfran fawr o'r **baich gormodol** o ran clefydau anhrosglwyddadwy yn fyd-eang ac yn y DU, sy'n debyg i ysmegu^{63,64}
- Gall ansicrwydd bwyd hefyd gael **effeithiau iechyd meddwl**, gan gynnwys iechyd meddwl gwaeth a chyflyrau seicogymdeithasol penodol, fel pryder, straen, dicter⁶⁵
- Roedd ansicrwydd **bwyd yn ystod pandemig COVID-19** yn gysylltiedig â 257% o risg uwch o orbryder a 253% o risg uwch o iselder mewn astudiaeth yn yr Unol Daleithiau⁶⁶

Agored i niwed

Nid yw effeithiau ansicrwydd bwyd bob amser yn cael eu teimlo'n gyfartal o fewn cartref. Gall rhai unigolion fod **yn fwy agored i ddiffyg maeth**, gan gynnwys y rhai sydd â:

- **Mwy o anghenion maethol**, ee merched beichiog a phlant
- **Mwy o anhawster corfforol** i gael mynediad at fwyd, ee henoed neu bobl anabl
- **Dosbarthiad anwastad posibl o'r bwyd sydd ar gael** ymhlith aelodau'r teulu⁶¹
- **Mae aelwydydd tlawd** yn wynebu rhwystrau anghymesur i gael mynediad at fwyd iach oherwydd incwm, sy'n cael ei waethygu gan:
 - ✓ Amodau byw ansicr
 - ✓ Risgiau amgylcheddol lleol
 - ✓ Mynediad cyfyngedig i farchnadoedd
 - ✓ Adnoddau cyfyngedig fel gwresogi cartrefi, mynediad at nwyddau coginio, dŵr yfed diogel, a glanweithdra⁶⁷

⁶¹ <https://www.cambridge.org/core/services/aop-cambridge-core/content/view/EEFD84DA5B148E42B476FD64404AF7D9/S136898001500292Xa.pdf/food-insecurity-a-critical-public-health-nutrition-concern.pdf>

⁶² <https://bmjopen.bmj.com/content/bmjopen/9/8/e029236.full.pdf>

⁶³ 20/48 Food insecurity – health impacts and mitigation | NIH

⁶⁴ <https://www.ncbi.nlm.nih.gov/pmc/articles/PMC3649100/pdf/203.pdf>

⁶⁵ Food Insecurity and Mental Health Status – A Global Analysis of 149 Countries | Elsevier Enhanced Reader

⁶⁶ The association between food insecurity and mental health during the COVID-19 pandemic (biomedcentral.com)

⁶⁷ Determinants, Health Problems, and Food Insecurity in Urban Areas of the Largest City in Cape Verde - PMC (nih.gov)

Mesurau Iliniaru

Banciau Bwyd

Mae banciau bwyd yn **sefydliadau cymunedol, di-elw sy'n caffael bwyd iachus sydd dros ben a allai fel arall gael ei golli neu ei wastraffu** yn y system fwyd ac yn ailgyfeirio'r nwyddau dros ben hyn i **fwydo'r newynog trwy rwydweithiau o elusennau lleol a sefydliadau llawr gwlad** (Ffigur 11).⁶⁸

Mae banciau bwyd yn cynrychioli “**buddugoliaeth driphlyg**”:

- **Lleihau gwastraff bwyd a diogelu'r amgylchedd**
- **Darparu cymorth bwyd i bobl newynog ac agored i niwed**
- **Cryfhau cymdeithas sifil** drwy gefnogi elusennau dyngarol lleol⁶⁸

Mae banciau bwyd yn bodoli **ar draws y byd**, ee mae Ffederasiwn Banciau Bwyd Ewrop yn rhwydwaith o fanciau bwyd sy'n cynnwys dros **341 o fanciau bwyd mewn 30 o wledydd Ewropeaidd** ar hyn o bryd.⁶⁹

Er bod banciau bwyd yn darparu mynediad uniongyrchol at fwyd, mae yna anfanteision:

- **Cynnwys maethol anghyson a gwael** o'i gymharu ag argymhellion dietegol, oherwydd:
 - ✓ Ansawdd ac amrywiaeth cyfyngedig o ddewisiadau bwyd
 - ✓ Diffyg canllawiau maeth ar gyfer banciau bwyd⁷⁰
- **Mwy o gyflyrau cysylltiedig â diet ymhlith y rhai sy'n ansicr o ran bwyd**⁷¹

Mae cyfleoedd i wella canlyniadau iechyd ymhlith defnyddwyr banciau bwyd yn cynnwys:

- Treialodd banciau bwyd Canada **fodel dewis**, lle roedd defnyddwyr banc bwyd yn dewis eu bwyd eu hunain (yn lle derbyn parcel wedi'i becynnu ymlaen llaw), a oedd yn gysylltiedig yn sylweddol â bwyta mwy o ffrwythau a llysiau⁷²
- Mae ymchwil Canada yn dangos **yn aml nid oes gan barseli bwyd sydd wedi'u pecynnu ymlaen llaw y cymeriant maeth priodol** oherwydd **diffyg cynnyrch darfodus ffres a chyfleusterau storio**⁷³
- **Mae parseli bwyd wedi'u teilwra**, megis parseli diabetes penodol, wedi'u defnyddio'n llwyddiannus i gwrdd ag anghenion a dewisiadau unigol⁷⁴

Dulliau gweithredu byd-eang a rhyngwladol

Mae fframweithiau byd-eang yn bodoli i fynd i'r afael ag argyfyngau bwyd, er enghraifft, mae'r Rhwydwaith Byd-eang yn erbyn Argyfwng Bwyd yn cynnig **dull 3x3** (Ffigur 10).⁷⁵

⁶⁸ [GFN WasteNot.pdf \(foodbanking.org\)](#)

⁶⁹ [European Food Banks Federation – FEBA \(eurofoodbank.org\)](#)

⁷⁰ [The nutritional quality of food parcels provided by food banks and the effectiveness of food banks at reducing food insecurity in developed countries: a mixed-method systematic review \(wiley.com\)](#)

⁷¹ <https://citeseerx.ist.psu.edu/viewdoc/download?doi=10.1.1.587.8535&rep=rep1&type=pdf>

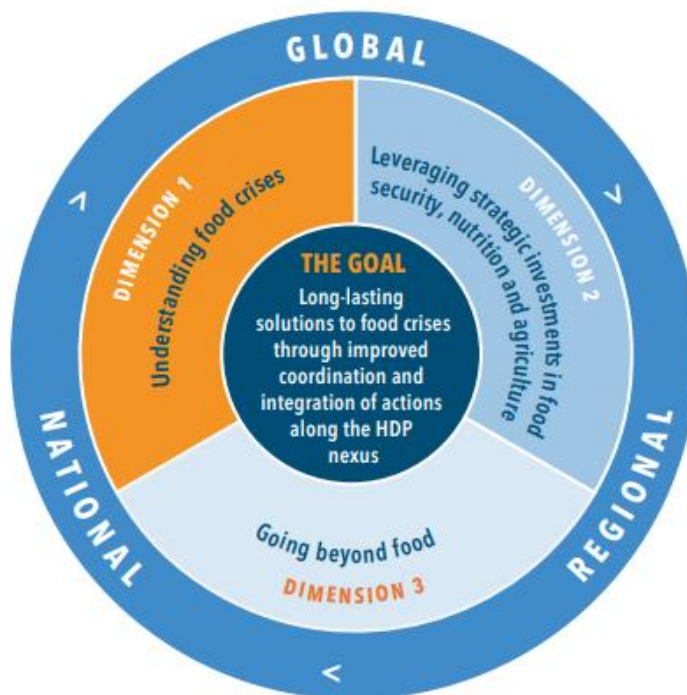
⁷² https://ruor.uottawa.ca/bitstream/10393/41529/3/Enns_Aganeta_2020_thesis.pdf

⁷³ https://www.ncbi.nlm.nih.gov/pmc/articles/PMC6975872/pdf/41997_2007_Article_BF03405378.pdf

⁷⁴ [The nutritional quality of food parcels provided by food banks and the effectiveness of food banks at reducing food insecurity in developed countries: a mixed-method systematic review \(wiley.com\)](#)

⁷⁵ [GRFC 2022_FINAL_REPORT.pdf \(fightfoodcrises.net\)](#)

Ffigur 10. Y Dull Rhwydwaith Byd-eang 3x3 o Fynd i'r Afael ag Argyfyngau Bwyd, Rhwydwaith Byd-eang yn Erbyn Argyfwng Bwyd, 2022 (ffynhonnell Saesneg yn unig)⁷⁵



Mae ystod o bolisiau, rhaglenni a mentrau yn bodoli i liniaru heriau ansicrwydd bwyd (Tabl 3).

Tabl 3. Mentrau i leihau ansicrwydd bwyd

Gwlad	Mesur lliniaru
Canada ⁷⁶⁷⁷	<ul style="list-style-type: none"> - Lansiodd polisi bwyd cyntaf erioed Canada “Everyone at the Table” yn 2019 - Gweledigaeth uchelgeisiol: <ul style="list-style-type: none"> ✓ Gall yr holl bobl yng Nghanada gael mynediad at swm digonol o fwyd diogel, maethlon ac amrywiol yn ddiwylliannol ✓ Mae system fwyd Canada yn wydn, yn arloesol, yn cynnal yr amgylchedd, ac yn cefnogi'r economi - Cynnydd hyd yn hyn: <ul style="list-style-type: none"> ✓ Helpu i lansio cronfa seilwaith bwyd lleol pum mlynedd ✓ Cefnogi prosiectau a arweinir gan y gymuned ✓ Dechreuwyd creu Rhaglen Cronfa Ysgolion Genedlaethol
Denmarc ⁷⁸	<ul style="list-style-type: none"> - Mae'r cwmni “Too Good to Go” a sefydlwyd yn Copenhagen (2015) yn lleihau gwastraff bwyd - Yn cysylltu defnyddwyr â busnesau y byddai eu cynhyrchion fel arall wedi mynd heb eu gwerthu a cheir gwared arnynt - Bellach mae 18 miliwn o ddefnyddwyr a 38,000 o fwytai, archfarchnadoedd a chaffis ar draws 14 o wledydd <ul style="list-style-type: none"> ✓ Arbedwyd 29 miliwn o brydau bwyd ac osgoi'r hyn sy'n cyfateb i fwy na 72,000 tonn o nwyon tŷ gwyr ✓ Ar yr un pryd yn darparu mynediad at fwyd fforddiadwy

⁷⁶ “Everyone at the Table!” Government of Canada announces the first-ever Food Policy for Canada - Canada.ca

⁷⁷ Zero hunger | Food Secure Canada

⁷⁸ zero_waste_europe_CS7_CP_TooGoodToGo_en.pdf (zerowasteurope.eu)

Ffrainc ⁷⁹	<ul style="list-style-type: none"> - Cyfraith arloesol a fabwysiadwyd ym mis Chwefror 2016 i leihau gwastraff bwyd - Gwaherddir archfarchnadoedd rhag dinistrio cynhyrchion bwyd heb eu gwerthu ac fe'u gorfodwyd i'w rhoddi yn lle hynny
DU ⁸⁰	<ul style="list-style-type: none"> - Mae'r mudiad cymdeithasol "Sustainable Food Places" yn dod â phartneriaethau bwyd arloesol ynghyd o drefi, dinasoedd, ardaloedd a siroedd ledled y DU sy'n sbarduno arloesedd ac arfer gorau ar bob agwedd ar fwyd iach a chynaliadwy. - Mae'r mudiad yn canolbwyntio ar weithredu cydweithredol rhwng llunwyr polisi, busnesau a chymdeithas sifil ar lefel leol

Golwg ar wlad: Y Ffindir

Roedd y Ffindir yn safle un ym mynegai SDG Adroddiad Datblygu Cynaliadwy 2021.⁸¹ Yn benodol ynghylch SDG 2 "Dim Newyn", mae'r Ffindir **yn sgorio'n dda o ran mynediad at dargedau bwyd a maeth**, ond mae lle i wella o ran gordewdra a bwyta llysiâu.

Mae datblygiad llwyddiannus **system fwyd gynaliadwy ac iachach** yn y Ffindir wedi'i briodoli i:⁸²

- **Traddodiadau cymdeithasol o ddeialog ac ymgysylltu â rhanddeiliaid**
- **Ymgynghori â'r holl bartion o fewn y gadwyn fwyd** yn ogystal a **mewnbwn traws-sector ehangach** i gael penderfyniadau consensws
- Mae **enghreifftiau** o'r deialogau hyn yn cynnwys:
 - ✓ The Round Table on Food – fforwm trafod
 - ✓ Y Cyngor Maeth Cenedlaethol
 - ✓ Cydweithrediad Nordig
 - ✓ Cydlyniad mewn polisiâu: One Health
 - ✓ Cydlyniant mewn polisiâu: bwyd-dŵr-coedwigaeth-ynni-nexus

Mae gan y Ffindir y **rhaglen bwydo ysgolion hynaf yn y byd**, a gyflwynwyd i gyfraith ym 1948.⁸²

- Darparu **prydau poeth maethlon, yn rhad ac am ddim, i ddisgyblion o oedran cyn ysgol i ysgol uwchradd yn gynwysedig**
- **Yn addysgu plant ysgol** ar ddietau iach a chefnogi cynhyrchu bwyd lleol⁸³
- Ystyriaethau cyfredol i ymgorffori **effaith amgylcheddol a chynaliadwyedd y cynllun mewn argymhellion dietegol cenedlaethol**, er enghraifft:⁸⁴
 - ✓ Cynyddu'r gyfran o lysiau, codlysiâu a physgod yn neiet pobl
 - ✓ Effaith ar liniaru colledion bioamrywiaeth amgylcheddol a newid hinsawdd

⁷⁹ [France's law for fighting food waste - Zero Waste Europe](#)

⁸⁰ [Sustainable Food Places Scotland | Sustainable Food Places](#)

⁸¹ [2021-sustainable-development-report.pdf](#)

⁸² [National-pathways-Finland-summary-final.docx \(live.com\)](#)

⁸³ [School meals | Education Finland](#)

⁸⁴ [Environmental impacts need to be taken into account in nutrition recommendations by Suomen ympäristökeskus - Finnish Environment Institute - Finlands miljöcentral - Issuu](#)

Yr argyfwng costau byw: Tanwydd

“Mae tlodi tanwydd yn cael ei ystyried yn ffurf arbennig ar dlodi, yn anad dim oherwydd bod mynd i'r afael ag ef â'r potensial i sicrhau “llwyddiant-llwyddiant-llwyddiant” i lunwyr polisi trwy welliannau mewn caledi economaidd, iechyd meddwl a chorfforol, ac arbedion ynni/carbon” (Burlinson et al, 2021)⁸⁵

Cefndir

Mae tlodi ynni neu danwydd yn cael ei ddiffinio fel “anallu aelwyd i fforddio lefel o gyflenwad ynni domestig sy'n angenrheidiol yn gymdeithasol ac yn faterol”.⁸⁶ Nododd data cynrychioliadol cenedlaethol y DU (2018 - 2020) gysylltiad sylweddol rhwng tlodi tanwydd a thrallod ariannol presennol.⁸⁷

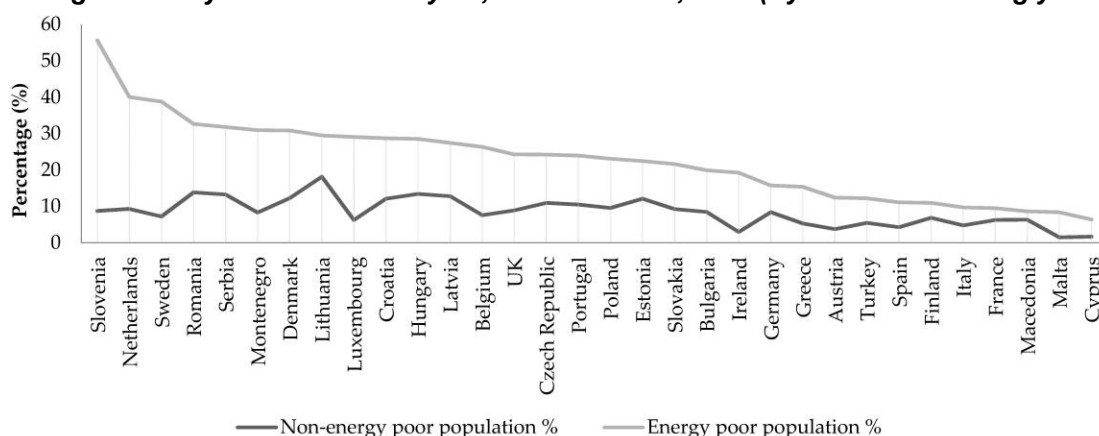
Mae tlodi tanwydd yn arwain at ganlyniadau ar iechyd a llesiant, gan gynnwys:

- Statws iechyd hunan-gofnodedig tlotach (Ffigur 10)⁸⁸
- Mae tebygolrwydd o iechyd hunan-ganfyddedig (corfforol a meddyliol) gwael rhwng 2.2 a 5.3 yn uwch yn y rhai sy'n byw mewn tlodi ynni⁸⁹
- Mae amodau tai oer a gwael yn cael effeithiau negyddol uniongyrchol ac anuniongyrchol ar iechyd a llesiant megis clefydau anadlo^{90,91,92,93}

Mae yna effaith negyddol anghymesur (uniongyrchol ac anuniongyrchol) ar grwpiau penodol o fewn y boblogaeth ac ar draws gwahanol grwpiau oedran, gan gynnwys:⁹⁴

- Gall plant fod mewn mwy o berygl o gael pyliau o asthma ac afiechydon anadlo⁹⁵ eraill
- Effaith negyddol ar gyrrhaeddiad addysgol a llesiant emosiynol plant
- Iechyd corfforol, llesiant ac iechyd cyffredinol oedolion a hunanaseswyd, yn arbennig ar gyfer oedolion agored i niwed a'r rhai sydd â chyflyrau iechyd presennol
- Llai o statws iechyd corfforol a meddyliol, a mwy o risg o farwolaethau ymysg pobl hŷn

Ffigur 10. Nifer yr achosion o iechyd gwael yn y boblogaeth sy'n dlawd o ran ynni o'i gymharu â phoblogaeth nad yw'n dlawd o ran ynni, Thomson et al, 2017 (ffynhonnell Saesneg yn unig)⁸⁸



⁸⁵ <https://www.ncbi.nlm.nih.gov/pmc/articles/PMC8479554/pdf/main.pdf>

⁸⁶ [Can the Green Deal be fair too? Exploring new possibilities for alleviating fuel poverty - ScienceDirect](#)

⁸⁷ [Fuel poverty and financial distress - PMC \(nih.gov\)](#)

⁸⁸ [Health, Well-Being and Energy Poverty in Europe: A Comparative Study of 32 European Countries - PMC \(nih.gov\) \(2017\)](#)

⁸⁹ [Energy poverty, its intensity and health in vulnerable populations in a Southern European city - PubMed \(nih.gov\)](#)

⁹⁰ [Fuel poverty is intimately linked to poor health | The BMJ](#)

⁹¹ [The Health Impacts of Cold Homes and Fuel Poverty - IHE \(instituteofhealthequity.org\)](#)

⁹² [Briefing7 Fuel poverty health inequalities.pdf \(publishing.service.gov.uk\)](#)

⁹³ [Chance of a lifetime - the impact of bad housing on children's lives - Shelter England](#)

⁹⁴ [The Health Impacts of Cold Homes and Fuel Poverty - IHE \(instituteofhealthequity.org\)](#)

⁹⁵ [Eat or heat: fuel poverty and childhood respiratory health - PubMed \(nih.gov\)](#)

Mesurau lliniaru

Mae **pedwar prif ddull** yn cael eu ffafrio i leihau tlodi tanwydd⁹⁶⁹⁷

Polisiâu fforddiadwyedd: lleihau'r gyfran o incwm y cartref sy'n cael ei wario ar ynni, gan gynnwys:

- 1) **Ymyriadau ariannol:** taliadau i bobl sy'n agored i dlodi ynni
- 2) **Diogelu defnyddwyr:** tariffau arbennig, amddiffyniad rhag datgysylltu o gyflenwad ynni fel trydan
 - Gall wella safon byw trwy ymyriadau ariannol
 - **Heb fod yn cyfrannu at leihau'r defnydd cyffredinol o ynni / cyfyngu ar allyriadau;** felly nid yw'n cael ei ystyried yn ateb hirdymor
- 3) **Polisiâu effeithlonrwydd:** gwella effeithlonrwydd ynni drwy ôl-osod cartrefi
 - Dylai polisi ystyried **efallai na fydd aelwydydd tlotach yn gallu fforddio addasiadau** i'w cartrefi i wella effeithlonrwydd ynni; a gallant fyw mewn tai o ansawdd gwaeth
 - Mae polisiâu i wella effeithlonrwydd ynni tai presennol (a nodwyd fel rhai sydd â'r cyfle mwyaf posibl i arbed ynni) yn ogystal â gwella adeiladu yn y dyfodol a weithredir yn Ewrop yn cynnwys y Gyfarwyddeb Effeithlonrwydd Ynni a'r Gyfarwyddeb Perfformiad Ynni Adeiladau
- 4) **Darparu gwybodaeth:** ymgyrchoedd ymwybyddiaeth y cyhoedd, cyngor arbed ynni

Cyflwynir astudiaeth gymharol sy'n crynhoi polisiâu a mesurau mewn pum gwlad Ewropeaidd ar draws y pedwar dull gweithredu hyn yn *Nhabl 4 (tudalen 25)*.⁹⁷

Golwg ar wlad: Gogledd Iwerddon

Mae'r **Strategaeth Tlodi Tanwydd ar gyfer Gogledd Iwerddon 2011** yn cydnabod y dylid ystyried tlodi tanwydd **ynghyd-destun tldi cyffredinol**.⁹⁸

- Mae'r Strategaeth **yn targedu adnoddau i gartrefi agored i niwed sydd â'r angen mwyaf**
- Rhoddir pwyslais ar **weithio traws-sector a phartneriaeth**, gan amlygu ffactorau sy'n dylanwadu ar dlodi tanwydd: incwm, pris tanwydd, effeithlonrwydd ynni
- Mae **pedwar maes allweddol** yn cael eu nodi yn y Strategaeth i leihau tlodi tanwydd yn y dyfodol:
 - ✓ Targedu adnoddau
 - ✓ Gwella effeithlonrwydd ynni
 - ✓ Cyflawni ynni fforddiadwy
 - ✓ Adeiladu partneriaeth gref

⁹⁶ [Fuel poverty in industrialized countries: Definition, measures and policy implications a review - ScienceDirect](#)

⁹⁷ [Energy poverty policies and measures in 5 EU countries: A comparative study \(ssoiar.info\)](#)

⁹⁸ [The Fuel Poverty Strategy | Department for Communities \(communities-ni.gov.uk\)](#)

Golwg ar wlad: Yr Alban

Cyflwynodd yr Alban **Deddf Tlodi Tanwydd (Targedau, Diffiniadau a Strategaeth) (Yr Alban) 2019**:⁹⁹

- Mae'r targed yn nodi: "yn y flwyddyn 2040, cyn belled ag y bo'n rhesymol ymarferol, nad yw unrhyw aelwyd yn yr Alban mewn tlodi tanwydd wedi'i wreiddio yn yr egwyddor o gyfiawnder cymdeithasol"
- Y weledigaeth yw i: "**bawb gael cartref cynnes, diogel y gallant ei fforddio ac sy'n diwallu eu hanghenion, mewn man y maent am fyw ynddo**"
- Cefnogir gan y **Strategaeth Tlodi Tanwydd (2021)**¹⁰⁰
 - ✓ Yn nodi polisiâu a chynigion ar gyfer llywodraeth genedlaethol, awdurdodau lleol a phartneriaid trydydd sector
 - ✓ Yn tanlinellu pwysigrwydd mynd i'r afael ag achosion sylfaenol tlodi tanwydd er mwyn galluogi pawb i fforddio ynni

Cytunodd Llywodraeth yr Alban i'r **camau gweithredu canlynol i wneud cynnydd** (*Ffigur 11*):¹⁰¹

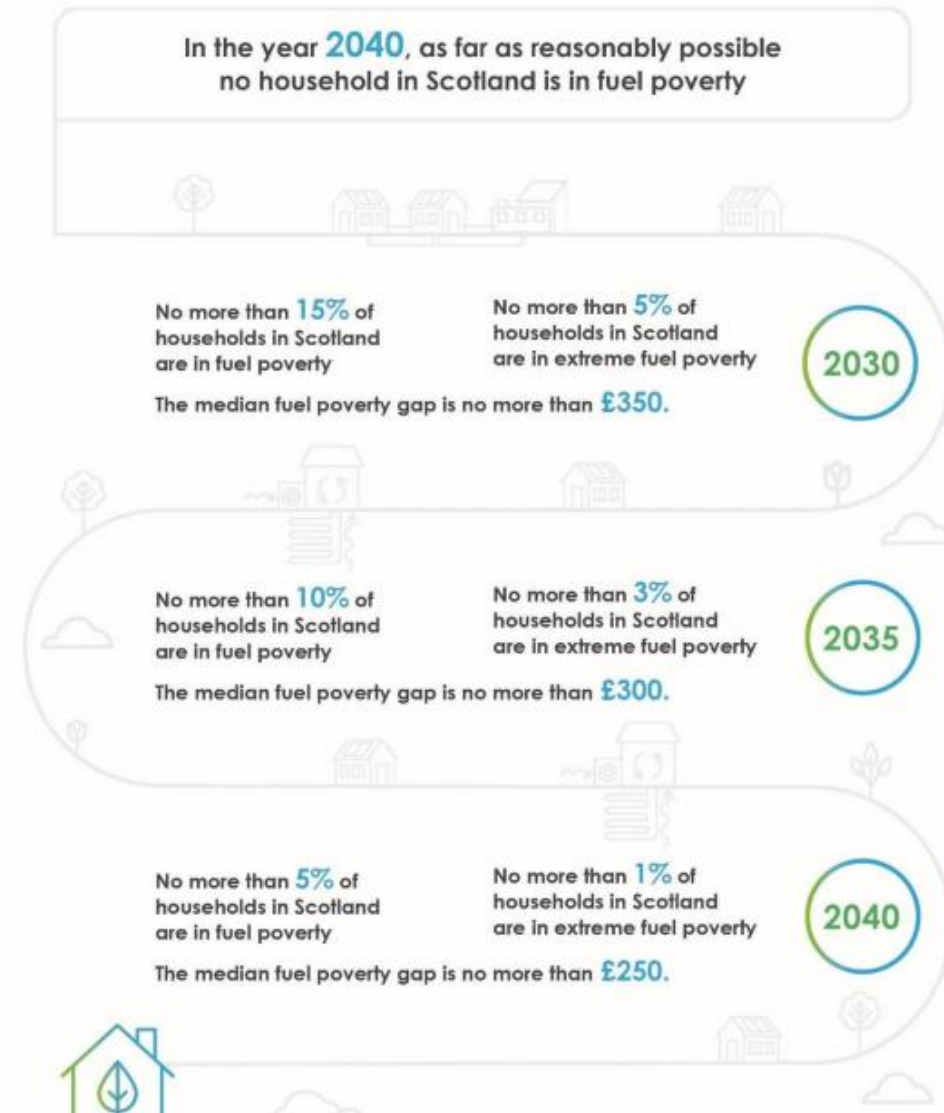
- Gwneud cynnydd nawr ar y **pedwar gyrrwr tlodi tanwydd**
- Sicrhau bod **llai o bobl mewn perygl** o dlodi tanwydd yn y dyfodol trwy wneud **newid systemig**
- Sicrhau parhad o ran **cynnydd i fynd i'r afael â thlodi tanwydd tra'n datgarboneiddio** y ffordd yr ydym yn gwresogi ac yn pweru ein cartrefi

⁹⁹ [Fuel Poverty \(Targets, Definition and Strategy\) \(Scotland\) Act 2019 \(legislation.gov.uk\)](#)

¹⁰⁰ [Tackling fuel poverty in Scotland: a strategic approach - gov.scot \(www.gov.scot\)](#)

¹⁰¹ [Tackling Fuel Poverty in Scotland: A Strategic Approach \(www.gov.scot\)](#)

Ffigur 11. Targedau Tlodi Tanwydd (Yr Alban), Llywodraeth yr Alban, 2021 (ffynhonnell Saesneg yn unig)¹⁰¹



Tabl 4. Mesurau a roddwyd ar waith gan bum gwlad Ewropeaidd i fynd i'r afael â thlodi tanwydd¹⁰²

Gwlad	Ymyriadau ariannol	Diogelwch defnyddwyr	Arbed ynni	Darparu gwybodaeth
Bwlgaria	Cymorth ariannol rhwng Tachwedd – Mawrth yn flynyddol ar gyfer grwpiau agored i niwed penodol		<ul style="list-style-type: none"> - Cymorth ariannol ar gyfer buddsoddiadau effeithlonrwydd ynni - Cymorthdaliadau ar gyfer gweithredu ffynonellau ynni adnewyddadwy / technoleg arbed ynni mewn diwydiant 	
Cyprus		<ul style="list-style-type: none"> - Tariff arbennig ar gyfer cleientiaid agored i niwed - Amddiffyn cleientiaid agored i niwed rhag datgysylltu trydan 	<ul style="list-style-type: none"> - Grantiau/benthyciadau wedi'u darparu ar gyfer uwchraddio ynni a ffynonellau ynni adnewyddadwy - Cymorth ariannol ar gyfer gosod/adnewyddu systemau gwresogi dŵr solar 	
Sbaen	Cymorth ariannol ar gyfer argyfyngau os oes eithrio cymdeithasol difrifol	<ul style="list-style-type: none"> - Gostyngiadau ar filiau trydan i gleientiaid agored i niwed - Aelwydydd agored i niwed yn cael eu hamddiffyn rhag datgysylltu trydan, nwy a dŵr yn unol ag egwyddor ragofalus - Mae'r Gyfraith ar y Sector Trydan yn gwahardd datgysylltu ar gyfer cleientiaid â phroblemau iechyd difrifol 	<ul style="list-style-type: none"> - Cymorth ariannol ar gyfer uwchraddio effeithlonrwydd ynni neu osod ffynonellau ynni adnewyddadwy - Cyllid ar gyfer trosglwyddo i ffynonellau ynni geothermol / biomas 	Pwyntiau cyngor ynni gan gynnwys sut i wella effeithlonrwydd ynni; diogelu hawliau os oes perygl o ddatgysylltu; adolygu contract ynni
Portiwgal		<ul style="list-style-type: none"> - Tariff gostyngol ar gyfer trydan a nwy i gleientiaid agored i niwed 	<ul style="list-style-type: none"> - Cyllid ar gael ar gyfer uwchraddio effeithlonrwydd ynni - Adfywio cymunedau difreintiedig i gynnwys tai cymdeithasol - Cynhyrchion ariannol i gefnogi adfywio ac effeithlonrwydd yn y sector tai cymdeithasol 	
Lithwania	Cyllid ar gyfer costau gwresogi, dŵr oer a dŵr poeth os yw gwresogi yn costio >10% o incwm	<ul style="list-style-type: none"> - Llai o TAW (9%, o gymharu â 21%) ar wresogi ardal a dŵr poeth - Amddiffyn cleientiaid agored i niwed rhag datgysylltu trydan ar adegau hollbwysig 	<ul style="list-style-type: none"> - Cefnogi ffynonellau ynni adnewyddadwy a biomas ar gyfer cynhyrchu ynni eich hun - Benthyciadau ac eithrio TAW ar gyfer uwchraddio i wella effeithlonrwydd ynni 	

¹⁰² [Energy poverty policies and measures in 5 EU countries: A comparative study \(ssoar.info\)](#)

Mae'r adroddiadau Sganio a Dysgu Gorwelion Rhyngwladol yn cael eu datblygu gan y Tîm Iechyd Rhyngwladol / Canolfan Gydweithredu WHO ar Fuddsoddi ar gyfer Iechyd a Llesiant (WHO CC), Iechyd Cyhoeddus Cymru.

Arweinydd gweithredol a Chyfarwyddwr WHO CC: Mark A Bellis

Arweinydd iechyd rhyngwladol a Dirprwy Gyfarwyddwr WHO CC: Mariana Dyakova

Awduron a chyfranwyr: Emily Clark, Anna Stielke, Abigail Malcolm, James Allen, Mariana Dyakova

Cysylltiadau: Emily.Clark4@wales.nhs.uk ; Mariana.Dyakova@wales.nhs.uk

Mae'r holl adroddiadau ar gael yn: <https://phwwhocc.co.uk/covid-19/international-horizon-scanning/>

phwwhocc.co.uk



[@phwwhocc](https://twitter.com/phwwhocc)



[/Phwwhocc](https://www.facebook.com/Phwwhocc)

**Canolfan Gydweithredol Sefydliad
Iechyd y Byd ar Fuddsoddi
ar gyfer Iechyd a Llesiant**



**World Health Organization
Collaborating Centre on Investment
for Health and Well-being**