

Profiadau Niweidiol yn ystod Plentyndod: Torri'r Cylch Troseddu o un Genhedlaeth i'r Lall

Troi Dealltwriaeth yn Weithredu: Adroddiad Cryno

1





GIG
CYMRU
NHS
WALES

Iechyd Cyhoeddus
Cymru
Public Health
Wales

Awduron a Chyfranwyr

Dr Kat Fordⁱ, Shaun Kellyⁱⁱ, Jessica Evansⁱ, Annemarie Newburyⁱ, Zoe Meredithⁱ, a Janine Roderickⁱⁱⁱ

Cydnabyddiaeth

Ariannwyd yr ymchwil hwn trwy Gronfa Arloesi'r Heddlu y Swyddfa Gartref a Chomisiynydd yr Heddlu a Throseddau De Cymru (Cyfeirnod 2016-039). Hoffem ddiolch i'r holl staff o Heddlu De Cymru a alluogodd yr ymchwil ac a wirfoddolodd i gymryd rhan yn yr ymchwil. Hoffem hefyd ddiolch i'n holl bartneriaid yng Nghyngor Bwrdeistref Sirol Pen-y-Bont ar Ogwr a'r aelodau o'r cyhoedd a gymerodd ran.

Hoffem ddiolch yn arbennig i bob Swyddog yr Heddlu ac aelod o staff a gytunodd i'r tîm ymchwil arsylwi arnynt yn ystod eu dyletswyddau. Rydym yn ddiolchgar iawn am eich gonestrwydd a'ch cefnogaeth wrth ymgymryd â'r ymchwil hwn a hoffem gydnabod y gwaith anhygoel yr ydych yn ei wneud wrth gadw'r cyhoedd yn ddiogel.

Dylid canmol Heddlu De Cymru am eu dull dilys, agored a thryloyw o ymwneud â'r prosiect. Mae'n unigryw i Heddlu ganiatáu i ymchwilwyr arsylwi arnynt ac i weithio gyda gweithwyr proffesiynol o sectorau eraill i ddatblygu cynigion ar gyfer newid i gwrdd â'r heriau o newid yn y galw yn ymwneud â phobl sy'n agored i niwed.

Mae diolch penodol yn ddyledus i'r Uwcharolygydd Martin Jones, y Prif Arolygydd John Wainwright, y Prif Arolygydd Jason Herbert, Ditectif Brif Arolygydd David Hough o Heddlu De Cymru a Mark Lewis a David Wright o Gyngor Bwrdeistref Sirol Pen-y-Bont ar Ogwr am eu cymorth wrth ddatblygu'r argymhellion.

Hoffem hefyd ddiolch i Holly Taylor (Uwch Swyddog Prosiect a Pholisi, Comisiynydd yr Heddlu a Throseddau De Cymru) a Rhian Evans (Swyddog Cyfathrebu, Iechyd Cyhoeddus Cymru) am gyfrannu at yr adroddiad a'r Athro Mark Bellis (Cyfarwyddwr, Polisi, Ymchwil a Datblygu Rhyngwladol, Iechyd Cyhoeddus Cymru), Dr Alisha Davies (Pennaeth Ymchwil a Datblygu, Polisi, Ymchwil a Datblygu Rhyngwladol, Iechyd Cyhoeddus Cymru) am eu sylwadau ar ddrafftiau cynharach. Hoffem ddiolch i'r tîm Prosiect Ymyrraeth Gynnar ac Atal ehangach am eu sylwadau gwerthfawr ar yr adroddiad. Yn olaf, hoffem ddiolch i Hayley yn Jenney Creative am ddylunio'r adroddiad.

Ynglŷn â'r adroddiad hwn

Mae'r adroddiad cryno hwn yn cyflwyno canfyddiadau allweddol o'r ymchwil helaeth a gynhaliwyd gyda Heddlu De Cymru i ddeall y galw mewn perthynas â phobl sy'n yn agored i niwed. Cynhaliwyd yr ymchwil fel rhan o brosiect Cronfa Arloesi'r Heddlu "Ymyrraeth Gynnar a Gweithredu Cadarnhaol Prydlon: Torri'r Cylch Troseddu o Un Genhedlaeth i'r Llall". Mae'r adroddiad hefyd yn cyflwyno cyfres o argymhellion ar gyfer gweithredu, y mae modd eu trosglwyddo ar draws sectorau ac sy'n canolbwyntio ar fynd i'r afael â phobl sy'n agored i niwed drwy agenda a rennir ar gyfer gwasanaethau cyhoeddus yng Nghymru, sef Profiadau Niwiediol Mewn Plentyndod (ACEs).¹

Pam mae'r adroddiad hwn yn bwysig

Mae'r adroddiad hwn yn cryfhau'r achos dros sut y gall plismona fod yn fwy effeithiol o ran atal problemau cyn iddynt waethygu drwy ddull cynaliadwy a thymor hir.

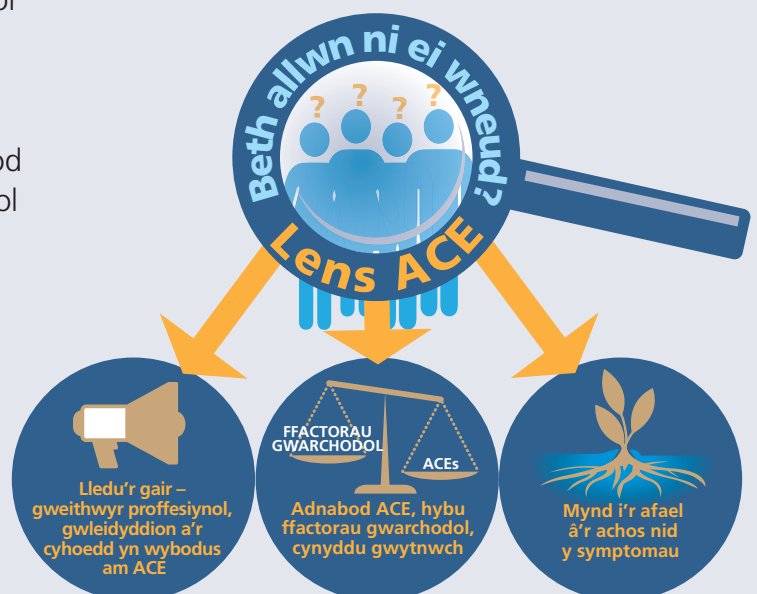
Yng Nghymru, mae deddfwriaeth newydd, megis y Deddf Llesiant Cenedlaethau'r Dyfodol (Cymru) 2015 a Deddf Gwasanaethau Cymdeithasol a Llesiant (Cymru) 2014, yn dangos ymrwymiad Llywodraeth Cymru i wella llesiant pobl yng Nghymru ac yn darparu'r amgylchedd gorau ar gyfer blaenoriaethu cydweithio a gweithredu buan.

Mae atal a lliniaru ACEs yn flaenoriaeth glir wrth i ni ymdrechu ar gyfer datrysiadau tymor hir, cynaliadwy i wella lles cymdeithasol, diwylliannol, economaidd ac amgylcheddol Cymru. Mae canlyniadau iechyd a chymdeithasol ACEs yn ymestyn o blentyndod i fod yn oedolyn, gyda goblygiadau sylweddol i lawer o sefydliadau'r sector cyhoeddus gan gynnwys cyfiawnder troseddol, iechyd, gwasanaethau cymdeithasol ac addysg. Yng Nghymru, mae mynd i'r afael ag achosion a chanlyniadau ACEs yn darparu agenda a rennir i ganolbwyntio ar weithredu ar y cyd.

Mae Heddlu De Cymru, ers peth amser, wedi cydnabod pwysigrwydd datblygu eu hymateb i bobl sy'n agored i

niwed a sicrhau eu bod yn ymyrryd ar y cam cynharaf. Mae'r dull arloesol hwn yn cael ei adlewyrchu yng Nghynllun yr Heddlu a Gostwng Troseddu De Cymru sy'n cynnwys ymrwymiad i ymyrraeth gynnar ynghyd â gweithredu prydlon a chadarnhaol wrth wraidd adeiladu cymunedau iach, hapus a diogel.

Mae'r Prosiect Ymyrraeth Gynnar ac Atal yn waith ar y cyd rhwng Iechyd Cyhoeddus Cymru, Comisiynydd yr Heddlu a Throseddu De Cymru, Heddlu De Cymru, NSPCC, Barnardo's a Chyngor Bwrdeistref Sirol Pen-y-bont ar Ogwr. Mae'r prosiect yn defnyddio dull iechyd cyhoeddus, a dyma'r cyntaf o'i fath i brofi 'lens ACEs' yn ymateb yr heddlu o ran pobl sy'n agored i niwed.



¹ Mae ACEs yn brofiadau ingol sy'n digwydd cyn 18 oed ac yn cynnwys cam-drin (corfforol, rhywiol, geiriol) neu'n effeithio ar yr amgylchedd lle maent yn byw (gweler tudalen 3 am wybodaeth am ACEs yng Nghymru)

Yr adroddiad ymchwil hwn yw carreg filltir gyntaf y prosiect a chafod ei gynnal i gwrdd â'r amcanion a ganlyn:

- Nodi pa weithdrefnau a phrotocolau sydd ar waith ar hyn o bryd ar gyfer nodi a rheoli pobl sy'n agored i niwed a risg gan Heddlu De Cymru a phartneriaid statudol cysylltiedig;
- Deall canfyddiadau Swyddogion yr Heddlu am eu gallu i ymateb i bobl sy'n agored i niwed a sut y gallant gael eu cefnogi yn hyn; ac,
- Archwilio barn y cyhoedd am eu gwybodaeth am ACEs a disgwyliadau'r cyhoedd ynghylch ymateb yr heddlu i bobl sy'n agored i niwed.

Yr hyn sydd wedi llywio'r adroddiad hwn

Ychydig iawn o astudiaethau ymchwil sydd wedi cael y fath fynediad helaeth i arferion yr heddlu, gan olygu bod yr ymchwil hwn yn unigryw a'r canfyddiadau yn werthfawr tu hwnt o ran llywio newid ar draws sectorau. Cynhaliodd y tîm ymchwil bron i 400 o oriau o arsylwi plismona gweithredol, yn cwmpasu gwahanol rolau a phatrymau shift. Cynhaliwyd 27 o gyfweiliadau a saith o grwpiau ffocws gyda heddlu rheng flaen, staff y Ganolfan Gwasanaethau Cyhoeddus a staff Diogelu'r Cyhoedd.

Cynhaliwyd saith o gyfweiliadau gyda staff o asiantaethau partner sy'n derbyn atgyfeiriadau diogelu gan yr heddlu i archwilio eu canfyddiadau ar weithio aml-asiantaeth a'r broses gyfeirio. Cafodd tri grŵp ffocws hefyd eu cynnal gyda'r cyhoedd i archwilio disgwyliadau ynghylch yr ymateb i bobl sy'n agored i niwed gan yr heddlu ac asiantaethau

eraill. Cafodd dadansoddiad manwl o ddata atgyfeiriadau diogelu (Hysbysiadau Diogelu'r Cyhoedd [PPN]) a gedwir gan Heddlu De Cymru a phartneriaid statudol cysylltiedig am gyfnod o 12 mis hefyd ei gwblhau i ganfod yn llawn y lefel o alw o fewn y system.

Mae canfyddiadau'r ymchwil, sy'n cael eu cyflwyno mewn adroddiad technegol llawn² yn dangos graddfa'r galw yn ymwneud â phobl sy'n agored i niwed y mae'n rhaid i'r heddlu ymateb iddo. Nid yw dulliau, hyfforddiant a systemau plismona traddodiadol wedi'u cynllunio i fodloni'r lefel a'r math hwn o alw ac maent wedi cael eu harchwilio fel rhan o'r ymchwil. Mae'r canfyddiadau hyn wedi cael eu defnyddio, ynghyd â'r hyn a wyddom am ymatebion wedi'u llywio gan ACEs a thrawma i ddatblygu argymhellion ar gyfer gweithredu er mwyn ymateb i'r galw o ran pobl sy'n agored i niwed mewn ffordd fwy effeithiol ac effeithlon.

"Dydw i ddim yn meddwl y gellir [cael] unrhyw esgusodion yn awr, ynglŷn â rôl Swyddog yr Heddlu. Ydym, yn hanesyddol rydym yno i leihau troseddu, ond rwy'n credu bod llawer mwy o'n rôl yn ymgorffori pobl nad ydynt bob amser yn adrodd am drosedd i ni ... a nhw yw'r aelodau agored i niwed yn y gymdeithas"

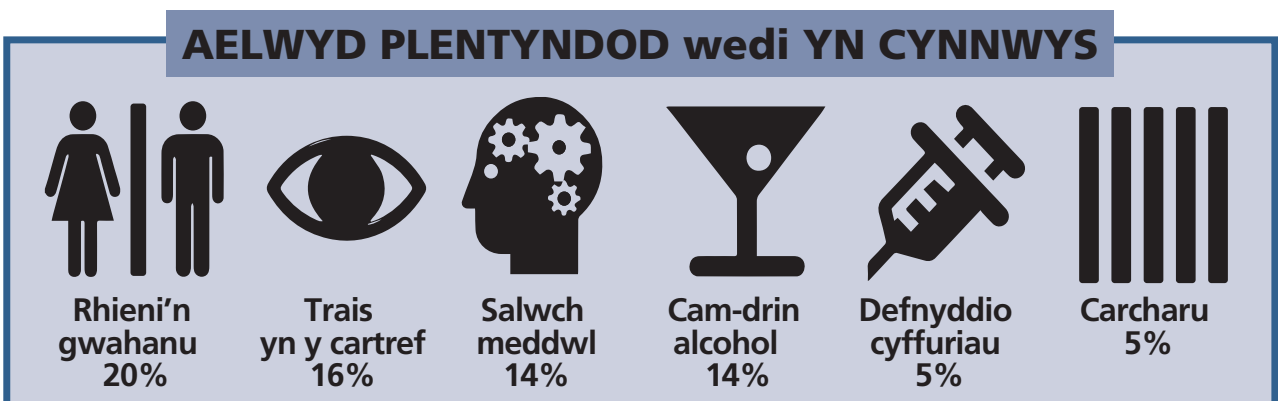
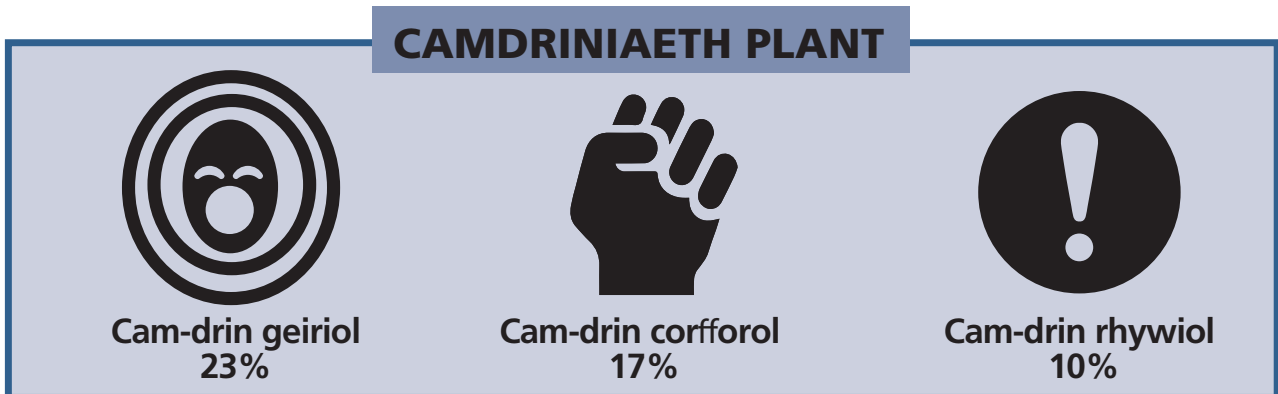


² Iechyd Cyhoeddus Cymru 2017. Adroddiad 2. Profiadau Niweidiol yn ystod Plentyndod (ACEs). Torri'r Cylch Troseddu o Un Genhedlaeth i'r Llall. Deall yr ymateb i bobl sy'n agored i niwed gan Heddlu De Cymru ac asiantaethau eraill.

Profiadau Niweidiol yn ystod Plentyndod (ACEs) yng Nghymru

Mae Profiadau Niweidiol yn ystod Plentyndod (ACEs) yn brofiadau ingol sy'n digwydd yn ystod plentyndod sy'n niweidio plentyn yn uniongyrchol (e.e. camdriniaeth) neu'n effeithio ar yr amgylchedd lle maent yn byw (e.e. cael eu magu mewn tŷ lle mae trais yn y cartref).

Faint o oedolion yng Nghymru sydd wedi cael eu hamlygu i bob ACE?



O'u cymharu â phobl heb unrhyw ACE, mae'r rheiny â 4+ ACE:

- 4 gwaith yn fwy tebygol** o fod yn yfwyr risg uchel
- 6 gwaith yn fwy tebygol** o fod wedi beichiogi neu achosi beichiogi nas bwriadwyd yn yr ardegau
- 6 gwaith yn fwy tebygol** o ysmegu sigarêts neu dybaco
- 6 gwaith yn fwy tebygol** o fod wedi cael rhyw o dan 16 mlwydd oed
- 11 gwaith yn fwy tebygol** o fod wedi ysmegu cannabis
- 14 gwaith yn fwy tebygol** o fod yn ddioddefwyr trais yn y 12 mis diwethaf
- 15 gwaith yn fwy tebygol** o fod wedi cyflawni trais yn erbyn person arall yn y 12 mis diwethaf
- 16 gwaith yn fwy tebygol** o fod wedi defnyddio crac cocên neu heroin
- 20 gwaith yn fwy tebygol** o fod wedi cael eu carcharu unrhyw bryd yn ystod eu bywyd

Pa wybodaeth a ddaethom o hyd iddi?

Mae dadansoddiad o ddata meintiol ac ansoddol gan yr heddlu a phartneriaid yn cyflwyno dealltwriaeth bwerus a chynhwysfawr o'r galw cynyddol sy'n gysylltiedig â phobl sy'n agored i niwed a'r goblygiadau ar gyfer yr ymateb gan wasanaethau cyhoeddus. Mae'r ddealltwriaeth hon hefyd yn rhoi cipolwg ar sut y gallai systemau, prosesau ac arfer fodloni anghenion unigolion a theuluoedd yn well.

Mae **lefelau amrywiol o ddealltwriaeth** ymhlith gweithlu Heddlu De Cymru o ran **pobl sy'n agored i niwed, trauma ac ACEs**



Mae **capasiti a chyfle amrywiol** ar draws gweithlu De Cymru i **asesu ac ymateb yn effeithiol o ran pobl sy'n agored i niwed**

Mae **heriau** ar gyfer heddlu sy'n **gweithio ar draws gwahanol adrannau** o fewn y llu



Heriau gyda gweithio ar draws sefydliadau



Mae'r galw o ran pobl sy'n agored i niwed yn cael effaith ar **lesiant** yr heddlu



Mae'r heddlu'n dymuno cael mwy o **hyfforddiant rhyngweithiol**



Mae angen **dealltwriaeth a rennir o ran pobl sy'n agored i niwed** ar draws gwasanaethau



Mae'r cyhoedd yn meddwl mai **rôl yr heddlu** yn bennaf yw **ymateb i droseddu**



Mae partneriaid yn derbyn **nifer fawr** o Hysbysiadau Diogelu'r Cyhoedd "**amhriodol**"



Pa wybodaeth a ddaethom o hyd iddi?

Hysbysiadau Diogelu'r Cyhoedd (PPN)

Mae'r Hysbysiad Diogelu'r Cyhoedd (PPN) yn ddogfennau rhannu gwybodaeth a ddefnyddir i gofnodi pryderon diogelu. Mae'r rhain yn cael eu cwblhau ac yna asesir y risg gan Uned Diogelu'r Cyhoedd (PPU) cyn cael eu rhannu gyda gwasanaethau pan fydd hynny'n briodol.

Mae dadansoddiad o PPN a gyflwynwyd yn 2016 yn dangos ...



Roedd **61590** o PPN yn ymwneud â **57364** o ddigwyddiadau



Roedd **47%** yn ymwneud â digwyddiadau brys (Gradd 1)



Cynnydd yn nifer y PPN misol

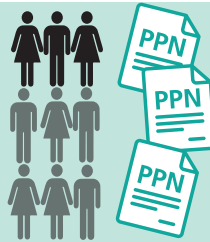
Ionawr 2016
4,639



Rhagfyr 2016
5,249

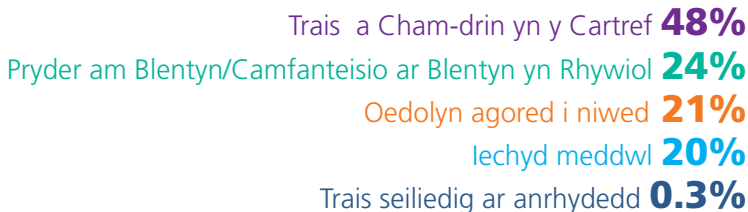
Cafodd **31%** o unigolion fwy nag un PPN wedi'i gyflwyno yn ystod y flwyddyn

Roedd nifer y PPN ar gyfer unigolyn yn amrywio o **1–84**



ar gyfartaledd roedd yr amser rhwng PPN lluosog yn lleihau gyda phob digwyddiad

Natur y pryder



Roedd mwy nag un math o bryder wedi'i gofnodi ar gyfer **13%** o PPN

Cyfeiriadau gan bartneriaid^a



63% wedi'u cyfeirio at asiantaeth bartner. Roedd PPN lluosog yn fwy tebygol o gael eu rhannu



Canlyniad yr atgyfeiriadau PPN i asiantaeth bartner statudol^b

Atgyfeiriadau plant



Cafodd **72%** eu cau a'u cofnodi fel ymholiad

Arweiniodd **3.2%** at Gynllun Gofal a Chymorth. Roedd hyn yn fwy tebygol o gael ei roi yn ei le pan oedd mathau lluosog o bryder ynghylch PPN.

Atgyfeiriadau oedolion



Cafodd **80%** eu cau Anfonwyd **16%**

at Dîm Gwasanaethau Cymdeithasol ar gyfer sgrinio

Arweiniodd **4.2%** at angen am weithredu pellach (h.y. mewnbyn gweithiwr cymdeithasol neu ddiogelu)

^a Sampl o 15,928 PPN i 9064 o bobl.

^b Sampl o 1,394 o atgyfeiriadau PPN i Wasanaethau Plant a 600 o atgyfeiriadau i Wasanaethau Cymdeithasol i Oedolion.

Pa wybodaeth a ddaethom o hyd iddi? Ymchwil ansoddol

Lefelau amrywiol o ddealltwriaeth ymhlith gweithlu Heddlu De Cymru o ran pobl sy'n agored i niwed, trawma ac ACEs

Roedd gan Heddlu De Cymru ddealltwriaeth dda o bobl sy'n agored i niwed ac roeddent yn ymwybodol bod ymateb i bobl sy'n agored i niwed yn flaenoriaeth i'r llw. Roedd llawer yn adnabod cylchoedd rhyng-genedliadol o drosedd ac adfyd ymhlith yr unigolion yr oeddent yn cael cyswllt rheolaidd â hwy. Amlygodd staff a swyddogion bwysigrwydd ymyrraeth gynnar a'r angen i'r heddlu weithio ochr yn ochr ag asiantaethau eraill megis addysg, carchardai, a'r gwasanaethau prawf. Roedd llai o ddealltwriaeth o effaith trawma ar ymddygiad a chanlyniadau bywyd, gyda ychydig yn unig yn meddu ar wybodaeth am ACEs.



"mae'n bwysig ein bod yn delio â nhw [pynciau] ... achos drwy ddelio â nhw yn iawn y tro cyntaf ... Rwy'n gwybod na all hyn bob amser fod yn wir ... ond drwy ddelio â nhw yn iawn y tro cyntaf, gallech chi arbed cant o alwadau eraill y flwyddyn honno ... ni fydd angen iddyn nhw ein ffonio drwy'r amser"



Mae'r Rhingyll yn dweud wrtha' i 'Dw i'n gweld y plant y rhai ugain mlwydd oed yr oeddwn i'n arfer delio gyda nhw, ac maent yn mynd i lawr yr un fath o gylch; alcohol, trais, cyffuriau, lles' ac mae hynny'n rhywbeth yr ydych yn sicr yn sylwi arno (nodiadau arsylwi).

Capasiti a chyfle amrywiol ar draws gweithlu Heddlu De Cymru i asesu ac ymateb i bobl sy'n agored i niwed yn effeithiol

Roedd Heddlu De Cymru yn adnabod pwysigrwydd gweithio mewn ffordd brydlon a chadarnhaol wrth ymateb i bobl sy'n agored i niwed ac yn teimlo y gallai gwneud hynny leihau digwyddiadau lluosog. Roedd staff a swyddogion yn ystyried asesu risg fel proses barhaus a nodwyd pwysigrwydd barn broffesiynol, 'teimlad greddf'ol' a phrofiad wrth ymateb i bobl sy'n agored i niwed.

Soniodd staff a swyddogion bod y gallu i asesu ac ymateb i bobl sy'n agored i niwed yn amrywio ar draws rolau yn yr heddlu, gyda swyddogion ymateb yn cael llai o amser i asesu a chefnogi pobl sy'n agored i niwed o gymharu â Thimau Plismona Cymdogaeth. Yn hynny o beth, gallai fod Timau Plismona Cymdogaeth mewn gwell sefyllfa i weithio gyda phobl sy'n agored i niwed.

Effaith galw cynyddol o ran pobl sy'n agored i niwed ar y broses Hysbysiadau Diogelu'r Cyhoedd a goblygiadau ar gyfer gweithlu Heddlu De Cymru a phartneriaid statudol

Roedd amrywiadau yn y lefelau o ddealltwriaeth ynghylch pwrpas, proses a chanlyniadau posibl y broses Hysbysiadau Diogelu'r Cyhoedd, gyda rhai bylchau mewn gwybodaeth o gwmpas rôl Unedau Diogelu'r Cyhoedd ac ystyriaethau o gwmpas caniatâd i rannu gwybodaeth. Dywedodd y swyddogion oedd yn rhan o'r ymchwil fod y ffurflen Hysbysiadau Diogelu'r Cyhoedd yn rhy hir, yn cymryd gormod o amser i'w llenwi ac yn cynnwys rhai cwestiynau a oedd yn amhriodol i ddigwyddiadau penodol. Roedd hyn ar adegau yn arwain at "dipyn o ddiffyg hyder" wrth ofyn cwestiynau penodol, gan adael rhai swyddogion "braidd yn bryderus".

Roedd dadansoddiad o ddata Hysbysiadau Diogelu'r Cyhoedd yn dangos bod 61,590 o Hysbysiadau Diogelu'r Cyhoedd wedi'u cyflwyno gan staff a swyddogion Heddlu De Cymru mewn perthynas â 57,364 o ddigwyddiadau gwahanol yn ystod 2016. Cynyddodd nifer y PPN a gyflwynwyd y mis 13% o 4,639 ym mis Ionawr i 5,249 ym mis Rhagfyr. Roedd swyddogion yn cydnabod bod nifer uchel o Hysbysiadau Diogelu'r Cyhoedd yn cael eu cyflwyno, ac roeddent yn pryderu ynghylch y nifer oedd yn aros i gael eu hasesu o ran risg yn yr Uned Diogelu'r Cyhoedd a goblygiadau hyn ar gyfer risg i unigolion. Er gwaethaf yr ymwybyddiaeth hon, dywedodd llawer o swyddogion eu bod wedi cyflwyno Hysbysiadau Diogelu'r Cyhoedd yr oeddent yn teimlo yr oedd eu hangen. Roedd swyddogion yn teimlo bod pwysau gan oruchwylwyr i gyflwyno Hysbysiadau Diogelu'r Cyhoedd yn tynnu eu disgresiwn ac yn tanseilio eu barn broffesiynol. Nododd llawer o gyfranogwyr bod y penderfyniad i gyflwyno Hysbysiad Diogelu'r Cyhoedd ar adegau wedi'i lywio gan ofn beirniadaeth, camau disgyblu neu hyd yn oed colli eu swydd.

Roedd gan bartneriaid statudol o dimau gwasanaethau cymdeithasol a gafodd eu cyfweld agwedd gadarnhaol at y broses Hysbysiadau Diogelu'r Cyhoedd, ond nodwyd bod nifer fawr o Hysbysiadau Diogelu'r Cyhoedd a dderbyniwyd yn "amhriodol" ar gyfer diogelu neu gymorth cynnar. Dangosodd ddadansoddiad o'r data Hysbysiadau Diogelu'r Cyhoedd a gwasanaethau cymdeithasol bod llai nag un o bob ugain o Hysbysiadau Diogelu'r Cyhoedd a gyfeiriwyd at y gwasanaethau cymdeithasol wedi arwain at weithredu pellach. Nododd swyddogion y byddai adborth ar Hysbysiadau Diogelu'r Cyhoedd yn cael ei groesawu i helpu i arwain eu harfer, ac roedd partneriaid statudol yn cytuno y gallai darparu adborth ar gamau a gymerwyd o ganlyniad i'r atgyfeiriad Hysbysiad Diogelu'r Cyhoedd fod yn ddefnyddiol i'r heddlu a'u cynorthwyo yn eu hymateb i bobl sy'n agored i niwed.

"Waeth bynnag pa mor brysur yw ymateb, ni fydd y swyddog hwnnw yn mynd adref hyd nes i'r PPN gael ei wneud rhag ofn i rywbeth ddigwydd ac yna dod i mewn y diwrnod nesaf a gorfod ateb ynghylch pam nad oedd wedi rhoi'r PPN i mewn."



Nododd partneriaid statudol nad yw Hysbysiadau Diogelu'r Cyhoedd bob amser yn cael eu derbyn mewn modd amserol ac nad oedd yn anghyffredin i wybodaeth gael ei rhannu gyda'r asiantaeth gan eraill, gan gynnwys yr unigolion dan sylw, cyn i'r Hysbysiad Diogelu'r Cyhoedd ddod i law. Dangosodd ddansoddiad o sampl o Hysbysiadau Diogelu'r Cyhoedd a rannwyd gydag ystod o asiantaethau partner na chafodd bron i ddwy ran o dair o Hysbysiadau Diogelu'r Cyhoedd eu rhannu o fewn 24 awr o'r digwyddiad yn cael ei adrodd. Mynegodd partneriaid yr angen am system symlach er mwyn galluogi cyfeiriadau mwy uniongyrchol a chyflymach, gan gynnwys tynnu sylw at Hysbysiadau Diogelu'r Cyhoedd sy'n risg uchel.

Heriau o ran gweithio traws-sefydliadol

Roedd Heddlu De Cymru yn cydnabod bod rôl yr heddlu wedi newid yn y blynyddoedd diwethaf oherwydd y cynnydd yn y galw o ran pobl sy'n agored i niwed ac yn deall eu dyletswyddau statudol i ymateb i bobl agored i niwed. Roedd staff a swyddogion yn cydnabod bod asiantaethau eraill hefyd yn gyfrifol am ymateb i bobl sy'n agored i niwed ac amlygwyd nifer o heriau o ran gweithio ar draws sefydliadau. Nodwyd trothwyon risg gwahanol a gwybodaeth gyfyngedig o brosesau a phrotocolau asiantaethau partner, ac arweiniod hyn at staff a swyddogion ar adegau heb fod yn deall neu heb gytuno â rhai o'r penderfyniadau a wneir gan asiantaethau partner wrth ymateb i bobl sy'n agored i niwed. Nodwyd rhwystredigaethau o gwmpas y gwahaniaethau mewn oriau gwaith rhwng yr heddlu ac asiantaethau eraill hefyd. Nododd swyddogion eu bod yn aml yn derbyn galwadau gan y gwasanaethau cymdeithasol ar brynawn Gwener, a theimlwyd bod angen i asiantaethau eraill gymryd cyfrifoldeb am ddelio â risg 24/7.

Amlygwyd bod rhannu gwybodaeth hefyd yn her, yn arbennig gyda phartneriaid yn y gwasanaeth iechyd. Ar ben hynny, teimlai Swyddogion yr Heddlu rwystredigaeth gyda'r pwysau cynyddol i fod yn bresennol mewn digwyddiadau nad oeddent wedi'u hyfforddi'n ddigonol i ddelio â nhw. Teimlai'r swyddogion bod angen cyfathrebu ynghylch protocolau a llinellau cyfrifoldeb cliriach o gwmpas ymateb i bobl sy'n agored i niwed rhwng yr heddlu ac asiantaethau partner.

Nodwyd bod newidiadau o ran staff, o fewn Heddlu De Cymru ac asiantaethau eraill, yn broblemus ac yn niweidiol i weithio mewn partneriaeth.

Heriau o ran gweithio ar draws adrannau'r heddlu

Amlygodd Heddlu De Cymru rwystredigaeth o gwmpas camau a gymerwyd gan staff neu adrannau eraill, ac roedd materion penodol rhwng Swyddogion yr Heddlu a staff yn y Ganolfan Gwasanaethau Cyhoeddus mewn perthynas â graddio galwadau, troseddau, a chytuno ar bresenoldeb yr heddlu mewn digwyddiadau. Roedd staff a swyddogion yn croesawu cyfleoedd i weithio mewn adrannau eraill fel ffordd o adeiladu perthnasoedd a datblygu dealltwriaeth o rolau gwahanol.

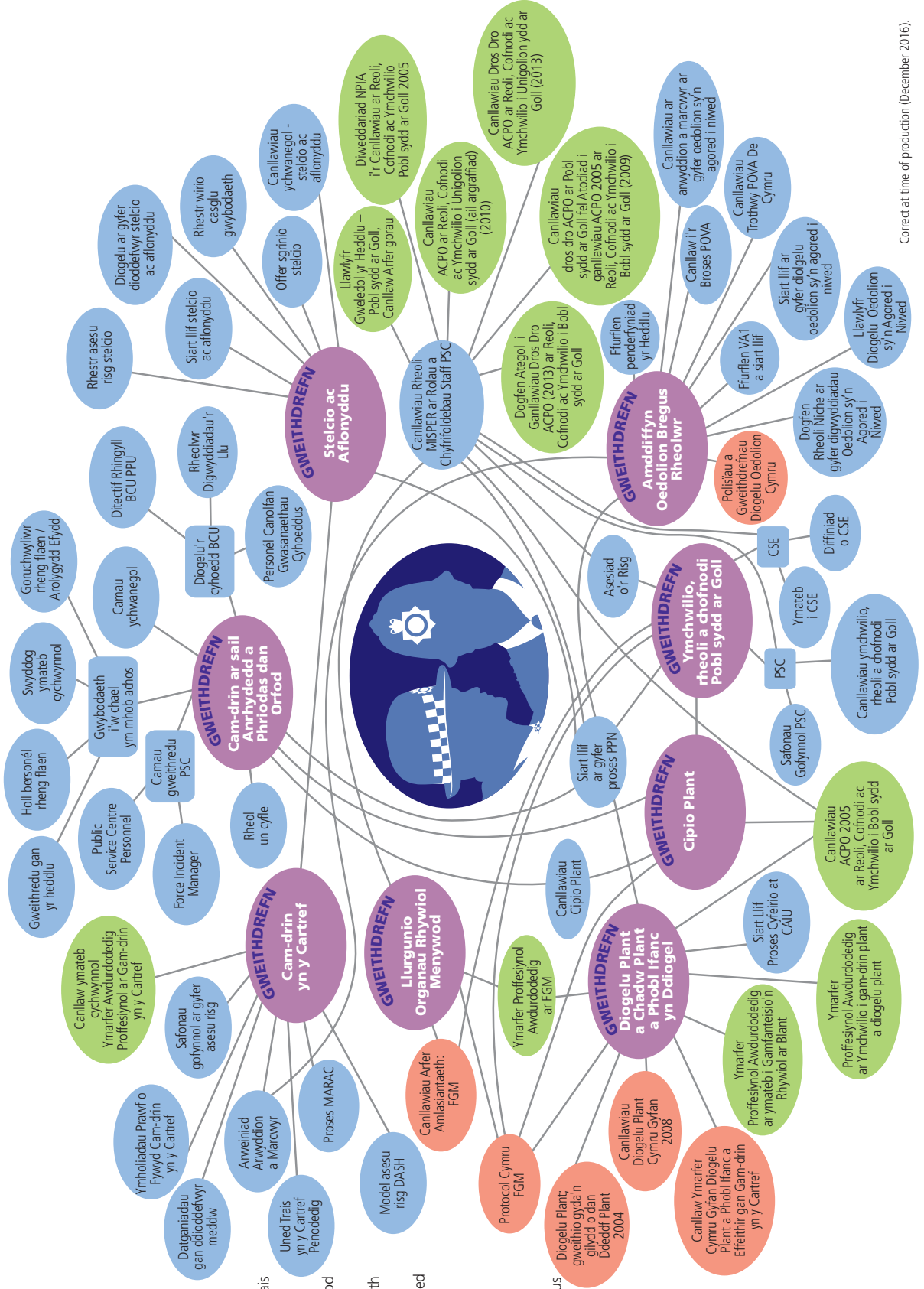
Nododd staff a swyddogion nad yw polisïau a gweithdrefnau newydd yn cael eu lledaenu'n effeithiol ar draws yr heddlu a bod gorddibyniaeth ar safle mewnwyd Heddlu De Cymru i gyfathrebu yn arwain at lefelau anghyson neu wael o ran gwybodaeth ymhlith staff. Mae'r ffigwr ar Dudalen 9 yn dangos swm a chydberthynas y polisïau a gweithdrefnau sydd ar waith yn Heddlu De Cymru mewn perthynas â phobl sy'n agored i niwed.

"Am ba bynnag nifer y PPN sy'n cael eu cofnodi, mae'n debyg bod dwywaith y nifer hynny nad ydynt yn cael eu cofnodi. Ond mae'r fenyw drws nesaf yn gwybod amdanynt neu mae perchennog y siop yn gwybod amdanynt, mae rhywun yn gwybod amdanynt, ond nid ydynt yn cael eu hadrodd"



Rhestr o acronymau

- ACPO**
Cymdeithas Prif Swyddogion yr Heddlu (Cyngor Penaeithiad Cenedlaethol yr Heddlu)
- BCU**
Uned Rheoli Sylfaenol
- CAIU**
Uned Ymchwilio Cam-drin Plant
- CSE**
Cam-fanteisio'n rhywiol ar blant
- DASH**
Camdrin-drin yn y cartref stelcio trais seiliedig ar anrhydedd
- FGM**
Llurgunio organau rhywiol menywud
- MARAC**
Cynhadledd asesu risg amlasiantaeth
- POVA**
Diogelu oedolion sy'n agored i niwed
- PPN**
Hysbysiad Diogelu'r Cyhoedd
- PPU**
Uned Diogelu'r Cyhoedd
- PSC**
Canolfan Gwasanaethau Cyhoeddus
- VA1**
Ffurflen Oedolyn sy'n Agored i Niwed 1
- Allwedd**
Canllawiau neu Weithdrefnau Heddlu De Cymru
- Diogel atodol Heddlu De Cymru**
Dogfen atodol Heddlu De Cymru
- Coleg Plismona / Cyngor Cenedlaethol Penaeithiad yr Heddlu (Cymdeithas Prif Swyddogion yr Heddlu gynt)**
Coleg Plismona / Cyngor Cenedlaethol Penaeithiad yr Heddlu (Cymdeithas Prif Swyddogion yr Heddlu gynt)
- Polisiau Cymru Gyfan**
Polisiau Cymru Gyfan



Correct at time of production (December 2016).

Dymuniad am hyfforddiant mwy rhyngweithiol

Roedd hyfforddiant yn cael ei werthfawrogi'n fawr gan Heddlu De Cymru, ond roedd llawer yn teimlo nad oedd y rhaglen gyfredol o hyfforddiant yn briodol i'w rôl, nad oedd mynediad at hyfforddiant yn gyfartal ar draws yr heddlu a bod rhaglenni hyfforddiant cyfrifiadurol yn annigonol. Roedd awydd cryf am fwy o hyfforddiant rhyngweithiol, amser hyfforddiant pwrpasol, a'r gallu i ddylanwadu ar y rhaglen hyfforddiant. Roedd staff a swyddogion yn gwerthfawrogi siaradwyr arbenigol, yn fewnol ac yn allanol i Heddlu De Cymru.

Roedd llawer hefyd yn tynnu sylw at bwysigrwydd profiad 'yn y gwaith' mewn ymateb i bobl sy'n agored i niwed, ac yn gwerthfawrogi gwybodaeth eu cyfoedion a'u cydweithwyr.

"Mae swyddogion yr heddlu yn cael eu gwthio fwyfwy i mewn i sefyllfaoedd yn delio â iechyd meddwl rheng flaen y byddai'n well delio â hwy, er budd y person mewn argyfwng, gan bobl sydd wedi'u hyfforddi'n briodol, nid swyddogion yr heddlu sydd wedi gwneud pecyn NCALT"



Effaith y galw o ran pobl sy'n agored i niwed ar lesiant Heddlu De Cymru

Nodwyd nifer o faterion mewn perthynas â llesiant meddwl a chorfforol Heddlu De Cymru yn ystod yr ymchwil, er nad oedd yn un o amcanion allweddol yr astudiaeth.

Gall natur a difrifoldeb digwyddiadau gael effaith andwyol ar lesiant, gan achosi straen sylweddol yn aml. At hyn, mae llwyth gwaith mawr a diffyg adnoddau yn effeithio'n andwyol ar foddhad swydd a chydbwysedd gwaith-bywyd. Roedd rhai swyddogion yn pryderu am symud tuag at weithio annibynnol ac yn teimlo bod hyn yn cynyddu'r risg i'w diogelwch eu hunain ac yn eu gadael yn agored i honiadau gan y cyhoedd.

Er bod cymorth ffurfiol ar gael, roedd gwybodaeth gyfyngedig am y gwasanaethau cymorth a ddarperir gan Heddlu De Cymru, ac mewn rhai achosion amharodwydd i gyrchu gwasanaethau o'r fath.

"Gweld diffyg adnoddau yn effeithio ar bobl, yn effeithio ar eu bywydau teuluol... Rydyn ni'n cael ein gweld fel y swydd isaf. Mae pobl yn cael eu cosbi drwy eu hanfon yn ôl i ymateb. Dydw i ddim yn gallu aros i adael y swydd hon, rwy'n teimlo'r peth i'r byw. Y ffordd y mae'r swydd wedi mynd"

(nodiadau arsylwi)



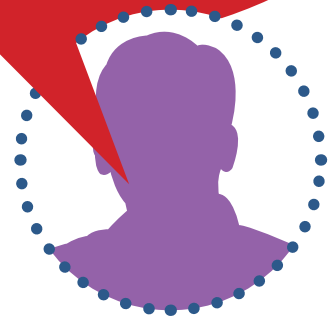
"Mae'r penaethiaid am i ni weithio'n annibynnol cymaint ag y bo modd a gallaf weld y manteision yn hyn, ond mae'n golygu eich bod yn agor eich hun i lawer o gymhlethdodau"



Roedd y cyhoedd yn meddwl mai rôl yr heddlu oedd ymateb i droseddau

Roedd grwpiau ffocws gydag aelodau o'r cyhoedd wedi amlygu bod y cyhoedd yn teimlo bod rôl yr heddlu wrth weithio gyda phobl sy'n agored i niwed yn gyfyngedig i ymchwilio i droseddau, gan ddarparu sicrwydd i ddioddefwyr, a gwneud atgyfeiriadau i asiantaethau eraill. Nododd y cyhoedd bryderon ynghylch a oedd gan yr heddlu y sgiliau cywir i ymateb i bobl sy'n agored i niwed o ystyried eu rôl draddodiadol o atal troseddau, a nodwyd nifer o wahanol asiantaethau sy'n gyfrifol am bobl sy'n agored i niwed. Roedd y cyhoedd hefyd yn cydnabod rôl y gymuned wrth nodi a chefnogi pobl sy'n agored i niwed, ond yn teimlo bod newidiadau diwylliannol a chymdeithasol yn gwneud hyn yn fwy anodd.

"Maen nhw [yr heddlu] yn cymryd rhan am eu bod yn ymateb i argyfwng, felly nid ydynt o angenrheidrwydd yn delio gyda'r achosion sylfaenol fel y cyfryw, maent yn ymateb nid yn atal sy'n eithaf anodd iddynt i symud a newid sy'n ofynnol a chynnwys pobl o asiantaethau eraill i wneud i hynny ddigwydd"



Yr angen am ddealltwriaeth a rennir ar draws gwasanaethau o ran pobl sy'n agored i niwed

Roedd partneriaid yn cydnabod bod gan bawb rôl wrth ymateb i bobl sy'n agored i niwed, gan gynnwys y gymuned ehangach. Roedd partneriaid yn nodi bod ysgolion mewn sefyllfa dda iawn o ran nodi ac asesu pobl sy'n agored i niwed yn gynnar, ac amlygwyd nad yw rhai gweithwyr proffesiynol sydd mewn sefyllfa dda i nodi pobl sy'n agored i niwed yn gwneud atgyfeiriadau ar hyn o bryd. Fel y cyfryw, nodwyd bod angen

dealltwriaeth a rennir o bobl sy'n agored i niwed ar draws gwasanaethau. Roedd rhai cyfranogwyr yn cydnabod nad oedd trothwyon risg ar gyfer ymyriad yn alinio ar draws sefydliadau, a bod rhai asiantaethau yn fwy amharod i gymryd risgiau nac eraill, sy'n gallu achosi tensiynau rhwng asiantaethau. Gwnaeth partneriaid, fodd bynnag, adrodd am berthynas dda gyda'r heddlu ac roeddent yn teimlo eu bod yn gweithio'n dda gyda'i gilydd. Teimlai partneriaid fod gan yr heddlu yn gyffredinol ddealltwriaeth dda o bobl sy'n agored i niwed ac yn darparu ymateb o ansawdd uchel iddynt, er gwaethaf dealltwriaeth fwy cyfyngedig o effaith trawma ar unigolion. Nodwyd bod Swyddogion Cymorth Cymunedol yr Heddlu a staff yn Uned Diogelu'r Cyhoedd yn arbennig o dda am adnabod pobl sy'n agored i niwed ac yn effeithlon o ran rhannu gwybodaeth.

"Byddech yn synnu faint o swyddogion allan yna nad oes ganddyn nhw syniad beth sy'n digwydd i PPN unwaith y byddant yn ei anfon i'r mewnlwch perthnasol a'r hyn y gellid ei gyflawni, beth yw ei bwrpas"



Beth allwn ni ei wneud am y peth?

Yn seiliedig ar ganfyddiadau'r ymchwil mae'r pum argymhelliad canlynol wedi'u datblygu mewn partneriaeth â chydweithwyr gweithredol yn yr heddlu, gofal cymdeithasol a gweithwyr diogelu proffesiynol. Mae'r argymhellion hyn wedi cael eu derbyn ar gyfer treial a phrofi yn Heddlu De Cymru a bydd yn gweld y prosiect yn pontio i rhaglen waith ar draws y sefydliad.

1 Treialu dull ymyrraeth gynnar, amlasiantaeth strwythuredig i ymdrin â phobl sy'n agored i niwed gyda Thimau Plismona Cymdogaeth

- Pam?**
- Mynd i'r afael â'r diffyg gweithredu o ran y rhan fwyaf o Hysbysiadau Diogelu'r Cyhoedd
 - Sicrhau bod pobl sy'n agored i niwed yn cael y cymorth sydd ei angen arnynt pan fyddant ei angen
 - Profi rôl estynedig newydd ar gyfer Timau Plismona Cymdogaeth i weithio mewn ffordd gydweithredol gyda'r Awdurdod Lleol a phartneriaid eraill ar y pwynt cynharaf



2 Treialu rhaglen hyfforddi gyda phlismona 'cyflym' ac 'amser araf' gan ddefnyddio 'Dull wedi'i Lywio gan ACEs at Blismona Pobl sy'n Agored i Niwed'

- Pam?**
- Sicrhau bod gan yr heddlu y sgiliau cywir i ymateb i bobl sy'n agored i niwed ar y pwynt cynharaf
 - Cefnogi swyddogion ymateb '999' a chymunedol i ddeall effaith ACEs a thrawma a sut y gallant gynorthwyo pobl sy'n agored i niwed orau ar adegau o argyfwng ac angen



3 Gweithio gydag Adran Diogelu'r Cyhoedd yr heddlu i ddatblygu dull wedi'i lywio gan ACEs at y broses Diogelu'r Cyhoedd bresennol

- Pam?**
- Mynd i'r afael â'r sefyllfa bresennol lle mae rhy ychydig o bobl sy'n agored i niwed yn cael y cymorth iawn sydd ei angen arnynt ar ôl cyswllt â'r heddlu (72% o atgyfeiriadau plant a 80% o atgyfeiriadau oedolion yn cael eu cofnodi a'u cau gan y Gwasanaethau Cymdeithasol)
 - Datblygu'r broses Hysbysiadau Diogelu'r Cyhoedd gan ddefnyddio lens ACEs
 - Galluogi'r heddlu i asesu pobl sy'n agored i niwed yn effeithiol a chydweithio â phartneriaid ar y pwynt cynharaf



4 Datblygu gyda phartneriaid dull 24/7 wedi'i lywio gan ACEs i ymateb i bobl sy'n agored i niwed

- Pam?**
- Mynd i'r afael â'r mater a nodwyd yn yr ymchwil sef bod yr heddlu'n teimlo eu bod ar eu pen eu hunain wrth geisio ymateb i anghenion pobl sy'n agored i niwed 'y tu allan i oriau'
 - Parhau i annog cydweithio gyda phwyslais arbennig ar ddarpariaeth 'y tu allan i oriau';
 - Darparu gwasanaeth cyson ar gyfer pobl sy'n agored i niwed ar bob adeg o'r dydd



5 Gweithio gydag Adnoddau Dynol i gynorthwyo gyda datblygu'r agenda llesiant o fewn Heddlu De Cymru, gan ganolbwyntio'n benodol ar sut y mae staff yn cael eu mentora a'u cefnogi i ddelio â phobl sy'n agored i niwed

- Pam?**
- Archwilio sut orau i gefnogi cyflogeion Heddlu De Cymru yn eu rolau priodol sy'n cynnwys gweithio gyda phobl ofidus a rhai sy'n peri gofid, sefyllfaoedd 'anodd eu trin' ac ar adegau perygl gwirioneddol
 - Ystyried canfyddiadau'r ymchwil sy'n awgrymu y gall gofynion gwaith gael effaith niweidiol ar ymdeimlad Swyddog Heddlu o lesiant a chydbwysedd gwaith/bywyd
 - Sicrhau bod canfyddiadau'r ymchwil yn llywio gwaith parhaus yr heddlu wrth iddynt ystyried llesiant eu gweithlu



Argymhellion ar gyfer gweithredu yn Ne Cymru

1 Treialu dull ymyrraeth gynnar, amlasiantaeth strwythuriedg i ymdrin â phobl sy'n agored i niwed gyda Thimau Plismona Cymdogaeth



Bydd Argymhelliad Un yn sicrhau bod pobl sy'n agored i niwed yn cael y cymorth sydd ei angen arnynt, pan fyddant ei angen. Bydd y tîm prosiect yn gweithio ochr yn ochr â chydweithwyr gweithredol i ddatblygu a phrofi rôl ehangach ar gyfer Timau Plismona Cymdogaeth i weithio mewn ffordd gydweithredol gyda'r Awdurdodau Lleol a phartneriaid eraill ar y pwynt cynharaf. Mae'r dull hwn wedi cael ei ddatblygu trwy ddeall 'system' yr heddlu ar gyfer ymateb i bobl sy'n agored i niwed a chysylltu â phartneriaid. Mae hyn wedi cynnwys Heddlu De Cymru a phartneriaid yn cydweithio i weld sut y gallai'r 'system' wella, gyda hwy yn dod at ei gilydd i oruchwylio a datblygu'r peilot.

Bydd y cam cyntaf yn cael ei dreialu yn ardal Maesteg Cyngor Bwrdeistref Sirol Pen-y-Bont ar Ogwr a bydd yn canolbwyntio ar ganfod cyfleoedd ar gyfer ymyrraeth gynnar gyda phobl sy'n agored i niwed yn dilyn cyswllt â'r heddlu, gan ddechrau yn gyntaf gyda phlant, pobl ifanc a'u gofalwyr/rhieni. Bydd y Timau Plismona Cymdogaeth yn edrych ar Hysbysiadu Diogelu'r Cyhoedd yn eu hardal sy'n ymwneud â phlentyn, person ifanc neu ei riant neu ofalwr lle mae angen ymyrraeth gynnar. Unwaith y nodwyd, bydd y tîm yn cysylltu â Hyb Ymyrraeth Gynnar yr Awdurdod Lleol ar gyfer eu hardal i benderfynu; 'A yw hyn yn rhywbeth i'r heddlu a'i bartneriaid ymateb iddo gyda'i gilydd?', neu, 'Ai rhywbeth i bartner ymateb iddo yw hwn?' Lle mae'n ymddangos nad yw'r materion yn cael eu datrys er gwaethaf asiantaethau yn cymryd rhan, bydd yr heddlu a phartneriaid yn cyfarfod i ystyried sut y gallent weithio'n wahanol.

Mae nifer o fanteision posibl i'r peilot hwn, fel datblygu barn broffesiynol wrth weithio gyda phobl sy'n agored i niwed, datblygu gwell dealltwriaeth gilyddol a pherthnasoedd gydag asiantaethau partner, datblygu gwahanol ddulliau o ran gweithio ar y cyd gyda phobl sy'n agored i niwed, gan roi set o sgiliau ehangach i'r heddlu i fodloni'r galw cynyddol a roddir arnynt i ymateb i bobl sy'n agored i niwed. Bydd yr argymhelliad hwn yn cael ei werthuso gan lechyd Cyhoeddus Cymru a bydd y dysgu yn cael ei rannu yn genedlaethol.

2 Treialu rhaglen hyfforddi gyda phlismona 'cyflym' ac 'amser araf' gan ddefnyddio 'Dull wedi'i Lywio gan ACEs at Blismona Pobl sy'n Agored i Niwed'



Mae canfyddiadau'r ymchwil wedi tynnu sylw at bwysigrwydd yr heddlu yn meddu ar y sgiliau cywir i ymateb i bobl sy'n agored i niwed ar y pwynt cynharaf, gan gydnabod nad yw ymwybyddiaeth o bobl sy'n agored i niwed yn ddigon i greu ymateb effeithiol. Mae cynnwys yr hyfforddiant mewn ymateb i'r heddlu yn dweud bod angen iddynt feddu ar well dealltwriaeth o bobl sy'n agored i niwed a pham y mae pobl weithiau'n ymddwyn mewn ffyrdd penodol a sut y gallant ymateb. Y neges bwysig arall gan yr heddlu oedd eu bod am i'r hyfforddiant hwn gael ei gyflwyno gan weithwyr proffesiynol sydd â phrofiad a gwybodaeth o bobl sy'n agored i niwed.

Mae'r rhaglen hyfforddiant 'Dull wedi'i Lywio gan ACEs at Blismona Pobl sy'n Agored i Niwed' wedi cael ei datblygu a chaiff ei chyflwyno gan 'gydlynwyr ACEs' sydd yn weithwyr gofal cymdeithasol proffesiynol mewn ymgynghoriad ag arbenigwr adfer yn dilyn trawma emosiynol. Bydd yn cael ei thargedu at swyddogion ymateb '999' a swyddogion cymdogaeth cymunedau, gyda mwy o ffocws ar ymgysylltu â'r gymuned. Bydd hyn yn rhoi gwell dealltwriaeth iddynt o effaith ACEs a thrawma ar ymddygiad pobl sy'n agored i niwed a'r sgiliau sylfaenol ar gyfer ymateb i ymddygiad trawna emosiynol.

Bydd cefnogaeth a chynghor dilynol yn cael eu darparu gan y cydlynwyr ACEs i sicrhau bod swyddogion yn cael eu cefnogi ar gamau cynnar o ran gweithredu a chydweithio â phartneriaid.

3 Gweithio gydag Adran Diogelu'r Cyhoedd yr heddlu i ddatblygu dull wedi'i lywio gan ACEs at y broses Hysbysiadau Diogelu'r Cyhoedd bresennol



Mae'r dystiolaeth a oedd yn cefnogi'r cais yn wreiddiol i Gronfa Arloesi'r Heddlu y Swyddfa Gartref yn cynnwys dadansoddiad ar raddfa fach o'r broses Hysbysiadau Diogelu'r Cyhoedd a nodwyd bod 89% o hysbysiadau yn cael eu cofnodi a'u cau gan y Gwasanaethau Cymdeithasol. Mae'r astudiaeth ymchwil wedi ehangu a dyfnhau ein dealltwriaeth o'r dystiolaeth hon gyda dim ond 3.2% o'r Hysbysiadau Diogelu'r Cyhoedd yn ymwneud â phlentyn neu berson ifanc sy'n derbyn cynllun gofal a 4.2% o atgyfeiriadau oedolion yn derbyn rhyw fath o fewnbwn gan y gwasanaethau cymdeithasol. Mae'n bosibl bod yna grŵp mawr o bobl sy'n agored i niwed sydd angen ymyrraeth gynnar a chefnogaeth ond y canlyniad yw nad ydynt yn cael cymorth, neu eu bod mewn cysylltiad ailadroddus gyda'r heddlu (cyflwynwyd mwy nag un Hysbysiad Diogelu'r Cyhoedd ar gyfer 31% ohonynt yn ystod y flwyddyn).

Yn ogystal ag i hysbysu partneriaid, cafodd y broses Hysbysiadau Diogelu'r Cyhoedd ei chynllunio i helpu'r heddlu i asesu a gwneud penderfyniad am fygythiad, risg a niwed. Mae'r canfyddiadau ymchwil yn darparu tystiolaeth i gefnogi datblygiad y broses Hysbysiadau Diogelu'r Cyhoedd i ymgorffori asesiad wedi'i lywio gan ACEs. Bydd hyn yn gwella gwneud penderfyniadau ar gyfer pobl sy'n agored i niwed yn gynharach ar gyfer yr heddlu a phartneriaid. Bydd yr argymhelliad hwn yn cael ei werthuso gan lechyd Cyhoeddus Cymru, ynghyd ag Argymhelliad Un.

4 Datblygu gyda phartneriaid dull 24/7 wedi'i lywio gan ACEs i ymateb i bobl sy'n agored i niwed



Mae'r argymhelliad hwn yn dwyn ynghyd amrywiaeth o ganfyddiadau o'r ymchwil. Maent yn ymwneud â gallu'r heddlu i ymateb i bobl sy'n agored i niwed 'y tu allan i oriau' a'r angen i alw ar arbenigedd partneriaid, yn ogystal â gweithio ar y cyd gyda phartneriaid eraill i ymateb yn briodol ar adeg o angen ac argyfwng. Mae'r argymhelliad hefyd yn flaengar yn ei uchelgais i greu un pwynt cyswllt, brysbennu ac ymateb cyson i bobl sy'n agored i niwed. Felly mae'r argymhelliad hwn yn fan cychwyn ar gyfer nifer o weithgareddau datblygu a fydd yn parhau y tu hwnt i oes y prosiect. Un o'r gweithgareddau hyn fydd defnyddio canfyddiadau'r ymchwil i lywio datblygiad Canolfan Gwasanaethau Cyhoeddus Heddlu De Cymru, lle mae galwadau gan y cyhoedd yn cael eu hasesu ac ymatebir iddynt. Un arall yw gweithio gyda phartneriaid i adeiladu ar weithrediad trefniadau gwybodaeth a phenderfynu ar y cyd presennol fel Hybiau Diogelu Amlasiantaeth (MASH) i ddatblygu trefniadau ymateb ar y cyd. Y trydydd gweithgaredd fydd i'r heddlu weithio gyda phartneriaid i ddatblygu sut y gellir cyflawni ymyrraeth gynnar 'y tu allan i oriau' er mwyn sicrhau yr ymatebir i angen ac argyfwng mewn modd amserol a chyson. Bydd y gweithgaredd olaf hwn yn ffurfio rhan olaf peilot Argymhelliad Un peilot trwy drafodaethau datblygu gweithredol rhwng yr heddlu a Chyngor Pen-y-Bont ar Ogwr, a bydd hefyd yn rhan o werthusiad lechyd Cyhoeddus Cymru.

5 Gweithio gydag Adnoddau Dynol i gynorthwyo gyda datblygu'r agenda llesiant o fewn Heddlu De Cymru, gan ganolbwyntio'n benodol ar sut y mae staff yn cael eu mentora a'u cefnogi i ddelio â phobl sy'n agored i niwed



Ceir sylwadau yn aml bod yr heddlu, fel llawer o weision cyhoeddus eraill sy'n gweithio mewn sefyllfaoedd heriol yn cerdded tuag at y risg tra y byddai'n well gan y rhan fwyaf ohonom gerdded i ffwrdd. Felly yn ogystal â defnyddio canfyddiadau'r ymchwil i ddatblygu sut y gall y gweithlu gael ei gefnogi mewn rôl heriol, mae'r heddlu hefyd yn cydnabod mai rhan o arfogi a sgilio ei weithlu i weithio gyda phobl sy'n agored i niwed, yn aml mewn sefyllfaoedd ansicr, yw datblygu barn broffesiynol a mentora. Bydd rhan o'r argymhelliad hwn yn edrych ar sut y gall goruchwylwyr ddatblygu fel mentoriaid o ran defnyddio barn broffesiynol wrth weithio gyda phobl sy'n agored i niwed. Bydd y rhan hon o'r argymhelliad hefyd yn dylanwadu ar beilot Argymhelliad Un ac yn llywio datblygu'r hyfforddiant 'Dull wedi'i Lywio gan ACEs at Blismona Pobl sy'n Agored i Niwed' ymhellach.

Beth arall y gallem ei wneud?

Yn ychwanegol at yr argymhellion uchod, roedd nifer o feysydd sydd y tu allan i gwmpas y prosiect ond y byddant yn cynnig manteision ac yn sicrhau llwyddiant pellach wrth fynd i'r afael â phobl sy'n agored i niwed. Maent yn cael eu cynnwys yma i ysgogi meddwl a thrafodaeth bellach a gallant fod yn rhan o raglen waith ehangach i drawsnewid plismona wrth ymateb i bobl sy'n agored i niwed drwy lens ACEs.

Dylai dull sefydliad cyfan gael ei gymryd i ymateb i bobl sy'n agored i niwed, gan ddwyn ynghyd yr amrywiol ffrydiau gwaith i mewn i un dull cydlynol a chorfforaethol o dan gyfarwyddyd uwch arweinyddiaeth.

Mae canfyddiadau'r ymchwil yn adleisio ar lefel ddyfnach lawer o'r hyn a nodwyd yng nghanfyddiadau 'Operation Liberty'³. Mae'r canfyddiadau hefyd yn cysylltu â'r agenda Diogelu Pobl sy'n Agored i Niwed. Mae'r dystiolaeth o'r meysydd gwaith hyn i gyd yn pwyntio at nifer fach ond arwyddocaol iawn o 'bynciau llosg', er enghraifft, ymateb i unigolion mewn argyfwng iechyd meddwl, pobl sydd ar goll a thrais a cham-drin yn y cartref. Mae'r meysydd hyn yn cael effaith fawr ar y galw ar Heddlu De Cymru a'u hadnoddau ac mae'n nodi'r angen am ddull strategol mwy rhagweithiol i weithio gydag asiantaethau partner.

Byddai dod â'r holl elfennau hyn ynghyd o dan ddull sefydliad cyfan yn dod â manteision sylweddol ar gyfer integreiddio gweithgareddau a rhyng-ddibyniaethau, gan osgoi bylchau a dyblygu adnoddau ac egni.

Dylai rhagor o waith gael ei wneud i wella capasiti tactegol o ran plismona pobl sy'n agored i niwed trwy ddod â sgiliau proffesiynol, gwybodaeth a phrofiad (nad ydynt yn rhai'r heddlu) eraill i mewn drwy recriwtio, mynediad uniongyrchol a secondiad.

Mae'r prosiect hwn yn dystiolaeth o sefydliad sy'n cydnabod galw newidiol ac yn gwthio'r angen am newid. Yr her ar gyfer y gwasanaeth heddlu modern yw gallu ymateb i'r rhai sy'n peri perygl i bobl eraill, y rhai sy'n peri perygl iddyn nhw'u hunain, y rhai sy'n gwneud pobl eraill yn agored i niwed a'r rhai sydd wedi dioddef oes o fod yn agored i niwed. Mae'n gofyn llawer i ddisgwyl i wasanaeth lifrai a disgybledig gynnal sgiliau mor eang. Mae sgiliau, gwybodaeth a phrofiad o'r fath yn gofyn am setiau sgiliau gwahanol efallai nad ydynt yn bodoli o reidrwydd yn 'Nheulu'r Heddlu', y mae Heddlu De Cymru yn draddodiadol wedi ei ddefnyddio ar gyfer recriwtio.

I gefnogi'r gweithlu presennol o ran bodloni galwadau cyfredol awgrymir bod plismona yn edrych yn ehangach tua'r rhai sydd eisoes â llawer o'r sgiliau i weithio gyda phobl agored i niwed drwy secondiad neu recriwtio, naill ai fel ymarferwyr neu reolwyr. Gallai fod yn amserol,

³ Cafodd Operation Liberty ei lansio gan Heddlu De Cymru ar 19 Gorffennaf 2016 i atgyfnerthu'r neges fod pobl sy'n agored i niwed yn flaenoriaeth i Heddlu De Cymru ac i gael dealltwriaeth o lefel bresennol o ymwybyddiaeth y staff ynghylch y maes blaenoriaeth hwn

o ystyried mentrau gan y Coleg Plismona i ehangu mynediad i wasanaeth yr heddlu a'i sylfaen sgiliau, i ystyried lle a sut y gallai'r unigolion hyn ddod â gwerth i Heddlu De Cymru. Fel arall, gallai cefnogi staff a swyddogion yr heddlu i gael profiad o weithio mewn sectorau perthynol trwy secondiad neu drwy gysgodi hefyd ddod â sgil a phrofiad sylweddol i'r sefydliad.

Mae Heddlu De Cymru yn ymgysylltu â nifer o sefydliadau partner sy'n aml yn gweithio gyda phoblogaeth gyffredin o bobl sy'n agored i niwed sy'n gosod galw anghymesur o uchel ar wasanaethau a chyllidebau. Mae canfyddiadau'r ymchwil yn dangos yn gryf yr angen am agenda rhagweithiol a chilir ar gyfer ymgysylltu'n strategol gydag asiantaethau partner.

Cafodd hefyd bod angen cyfathrebu â'r cyhoedd ynghylch y y gofynion a osodir ar wasanaeth heddlu modern a'r mathau o faterion y maent yn awr yn ymateb iddynt.

Manteisio ar gyfleoedd ar gyfer newid trawsnewidiol

Mae'r cyd-destun polisi a deddfwriaethol unigryw yng Nghymru yn golygu bod syniadau a dulliau newydd yn cael eu cynhyrchu i ymdrin â materion a oedd, yn hanesyddol, yn ymddangos yn anhydrin. Mae Deddf Llesiant Cenedlaethau'r Dyfodol (Cymru) 2015 a Deddf Gwasanaethau Cymdeithasol a Llesiant (Cymru) 2014 ill dwy yn gosod gweledigaeth drawsnewidiol i ymyrraeth gynnar ac atal gyda phobl sy'n agored i niwed ac maent wedi creu dulliau deddfwriaethol i wneud hyn yn bosibl.

Mae'r dystiolaeth ACEs yn meintoli ac yn darparu naratif cryf dros agenda a rennir sy'n gallu cefnogi uchelgais cael ymateb aml-asiantaeth gwell i bobl sy'n agored i niwed ar y pwynt cynharaf, gan felly dorri'r cylchoedd ACEs o un genhedlaeth i'r llall a phobl sy'n agored i niwed.

Mae'r prosiect hwn yn dechrau dangos sut y gellir trosi'r uchelgais ar gyfer sefydliadau a chymdeithas Cymru gyfan wedi'i llywio gan ACEs yn weithredu.

Mae yna hefyd gyfleoedd i'r prosiect ddylanwadu ar gyfeiriad arfer plismona wedi'i lywio gan ACEs ar draws y DU gan y bydd Heddlu De Cymru yn arwain ar gais Cymru Gyfan i Gronfa Trawsnewid yr Heddlu i Gymru i ganfod y cyfeiriad ar gyfer model newydd o ddull wedi'i lywio gan ACEs at blismona pobl sy'n agored i niwed a phwyslais ar bwysigrwydd plismona cymunedol.



Geirfa

Profiadau Niwiediol yn ystod Plentyndod (ACEs) Mae ACEs yn brofiadau ingol sy'n digwydd yn ystod plentyndod sy'n niweidio plentyn yn uniongyrchol (e.e. camdriniaeth) neu'n effeithio ar yr amgylchedd lle maent yn byw (e.e. cael eu magu mewn tŷ lle mae trais yn y cartref).

Cyngor Bwrdeistref Sirol Pen-y-Bont ar Ogwr (BCBC) Corff llywodraethu Bwrdeistref Sirol Pen-y-Bont ar Ogwr sy'n gyfrifol am ddarparu gwasanaethau lleol megis addysg, gofal cymdeithasol a thrafnidiaeth.

Uned Rheoli Sylfaenol (BCU) Mae strwythur ardal heddlu wedi'i rannu'r ddaearyddol yn ardaloedd gweithredol llai. Mae gan Heddlu De Cymru bedair BCU: Canol, Dwyreiniol, Gogleddol a Gorllewinol.

Unedau Ymchwilio Cam-drin Plant (CAIU) Timau ymchwilio i gam-drin plant wedi'u lleoli yn Unedau Diogelu'r Cyhoedd

Camfanteisio'n Rhywiol ar Blant (CSE) Camfanteisio'n rhywiol ar blant a phobl ifanc o dan 18 oed. Gall hyn gynnwys sefyllfaoedd camfanteisiol, cyd-destunau a pherthnasoedd lle mae'r person ifanc yn cael rhywbeth (ee bwyd, llety, cyffuriau, alcohol, sigaréts, anwyldeb, rhoddion neu arian) o ganlyniad i wneud gweithredoedd rhywiol, neu fod eraill yn gwneud gweithredoedd rhywiol iddynt hwy.

Cam-drin yn y Cartref Stelcio Trais Seiliedig ar Anrhydedd (DASH) Offeryn a ddefnyddir gan ymarferwyr sy'n gweithio gyda dioddefwyr cam-drin yn y cartref sy'n oedolion i nodi'r rhai sydd mewn risg uchel o niwed.

Trais/cam-drin yn y cartref (DVA) Categori o ran math o bryder a ddefnyddir ar PPN. Diffinnir hyn gan y Swyddfa Gartref (2013) fel unrhyw ddigwyddiad neu batrwm o ddigwyddiadau o ymddygiad rheoli, cymhellol neu fygythiol, trais neu gam-drin rhwng pobl rhai 16 oed neu hŷn sy'n bartneriaid agos, neu wedi bod yn bartneriaid agos, neu'n aelodau o'r un teulu waeth beth fo'u rhyw neu rywioldeb. Gall hyn ymgorffori'r cam-drin seicolegol, corfforol, rhywiol, ariannol, neu emosionol, ond nid yw'n gyfyngedig iddynt.

Llurgunio Organau Rhywiol Menywod (FGM) Gweithdrefnau sy'n fwriadol yn newid neu achosi anaf i organau rhywiol menywod am resymau nad ydynt yn feddygol.

Cynhadledd Asesu Risg Aml-Asiantaeth (MARAC) Cyfarfod a gynhelir yn lleol a fynychir gan yr heddlu, iechyd, diogelu plant, ymarferwyr tai, cynghorwyr trais yn y cartref annibynnol,

y gwasanaeth prawf, ac arbenigwyr statudol a gwirfoddol eraill lleol, i rannu gwybodaeth berthnasol ynglŷn ag achosion o gam-drin yn y cartref risg uchel. Mae'r gynhadledd yn hwyluso cynllun gweithredu cydgysylltiedig y mae ei brif ffocws yw diogelu.

Person Coll (MISPER) Person sydd ar goll. Ystyrir bod unigolyn ar goll nes y caiff ei leoliad ei nodi ac y gellir cadarnhau ei llesiant.

Canolfan Genedlaethol ar gyfer Technolegau Dysgu Cymhwysol (NCALT) Sefydlwyd i gynorthwyo'r 43 o heddluoedd y Swyddfa Gartref yng Nghymru a Lloegr a'r gymuned blismona ehangach wrth fabwysiadu methodolegau dysgu amgen.

Tîm Plismona Cymdogaeth (NPT) Dull lleol i blismona sy'n cynnwys Swyddogion yr Heddlu, Swyddogion Cymorth Cymunedol yr Heddlu (PCSOs), Cwnstabiliaid Arbennig, staff yr heddlu a gwirfoddolwyr.

Swyddog Cymorth Cymunedol yr Heddlu (PCSO) Staff Lifrai sy'n cefnogi Swyddogion yr Heddlu ac yn gweithio i dawelu meddwl y cyhoedd, rhoi cyngor atal troseddau a chynorthwyo gydag ymholiadau.

Iechyd Cyhoeddus Cymru (PHW) Ymddiriedolaeth GIG sy'n ceisio diogelu a gwella iechyd a llesiant pobl yng Nghymru. Maent yn darparu arbenigedd i Lywodraeth Cymru, Byrddau Iechyd, awdurdodau lleol ac asiantaethau eraill.

Hysbysiad Diogelu'r Cyhoedd (PPN) Dogfen rhannu gwybodaeth lle mae Swyddogion yr Heddlu a staff yn cofnodi pryderon am ddiogelu.

Adran/Uned Diogelu'r Cyhoedd (PPD/PPU) Uned yr heddlu sy'n darparu llywodraethu ac sy'n goruchwylio materion diogelu. Mae ei dyletswyddau'n cynnwys datblygu strategol o ran diogelu plant (gan gynnwys camfanteisio'n rhywiol ar blant), cam-drin yn y cartref, oedolion sy'n agored i niwed, pobl goll, trais rhywiol a throseddau rhywiol difrifol. Mae'r holl PPN a gyflwynir gan Swyddogion yr Heddlu a staff yn cael eu hasesu o ran risg mewn PPU.

Canolfan Gwasanaethau Cyhoeddus (PSC) Adran blismona sy'n ateb ac yn ymateb i bob galwad brys 999 a phob galwad 101 di-argyfwng.

Heddlu De Cymru (HDC) Y mwyaf o'r pedwar heddlu tiriogaethol yng Nghymru.

Oedolyn sy'n Agored i Niwed 1 (VA1) Ffurflen atgyfeirio diogelu oedolion rhyngasiantaeth safonol.



© 2017 Ymddiriedolaeth GIG Iechyd Cyhoeddus Cymru

Gall deunydd a gynhwysir yn y ddogfen gael ei atgynhyrchu o dan delerau'r Drwydded Llywodraeth Agored (OGL) www.nationalarchives.gov.uk/doc/open-government-licence/version/3/ ar yr amod y gwneir hynny'n gywir ac na chaiff ei ddefnyddio mewn cyd-destun camarweiniol.

Rhaid datgan cydnabyddiaeth i Ymddiriedolaeth GIG Iechyd Cyhoeddus Cymru.

Mae'r hawlfraint yn y trefniant teipograffyddol, dyluniad a gosodiad yn perthyn i Ymddiriedolaeth GIG Iechyd Cyhoeddus Cymru.

ISBN 978-1-910768-55-6



GIG
CYMRU
NHS
WALES

Iechyd Cyhoeddus
Cymru
Public Health
Wales

Iechyd Cyhoeddus Cymru
Rhif 2 Capital Quarter
Stryd Tyndall
Caerdydd CF10 4BQ
Ffôn: 02920 227744