

ADRODDIAD CYNNYDD IHCC 2015-2017

**Gweithio i greu GIG cydnerth a ffyniannus,
sy'n gyfrifol ar lefel fyd-eang yng Nghymru**

Awduron a Chyfranwyr

Datblygwyd yr adroddiad hwn gan y Ganolfan Ryngwladol Cydlynu Iechyd, yr Is-adran Iechyd Rhyngwladol, Iechyd Cyhoeddus Cymru: Elodie Besnier, Anna Stielke, Lauren Ellis, Lucy Fagan a Dr Mariana Dyakova, gyda chymorth gan Jamie-Lee Wyatt.

Cydnabyddiaeth

Diolch yn arbennig i Richard Adams, Ymddiriedolaeth GIG Felindre; Hattie Cox, Bwrdd Iechyd Prifysgol Caerdydd a'r Fro; Jayne Elias, Ymddiriedolaeth GIG Felindre; Meriel Jenney, Bwrdd Iechyd Prifysgol Caerdydd a'r Fro; Liz Jones, Bwrdd Iechyd Prifysgol Betsi Cadwaladr; Grace Lewis-Parry, Bwrdd Iechyd Prifysgol Betsi Cadwaladr; Sian Rowlands, Bwrdd Iechyd Prifysgol Caerdydd a'r Fro; Karen Vaughan, Bwrdd Iechyd Prifysgol Cwm Taf; Nina Williams, Bwrdd Iechyd Prifysgol Abertawe Bro Morgannwg; Gregory Lloyd, Ymddiriedolaeth GIG Gwasanaeth Ambiwlans Cymru; Ros Jervis, Bwrdd Iechyd Prifysgol Hywel Dda; Ffion Anasari, Bwrdd Addysgu Iechyd Powys; Richard Bevan, Bwrdd Iechyd Prifysgol Aneurin Bevan; Rhodri Wyn Jones, yr Adran Iechyd a Gwasanaethau Cymdeithasol, Llywodraeth Cymru; a Laura Van Tinteren, Prifysgol Maastricht, am eu cyfraniadau i gynnwys yr adroddiad hwn.

Diolch yn fawr i'r Athro Mark A. Bellis, Cyfarwyddwr Polisi, Ymchwil a Datblygu Rhyngwladol, Iechyd Cyhoeddus Cymru ac i Dr Gill Richardson, Cyfarwyddwr Cynorthwyol Polisi, Ymchwil a Datblygu Rhyngwladol, Iechyd Cyhoeddus Cymru am eu cymorth gyda'r adroddiad, gwaith Canolfan Ryngwladol Cydlynu Iechyd a gweithrediad y Siarter ar gyfer Partneriaethau Iechyd Rhyngwladol yng Nghymru.

ISBN: 978-1-910768-54-9

© Ymddiriedolaeth GIG Iechyd Cyhoeddus Cymru 2018

Gellir atgynhyrchu deunydd yn y ddogfen hon yn unol â thelerau Trwydded Llywodraeth Agored (OGL) www.nationalarchives.gov.uk/doc/open-government-licence/version/3/ cyhyd â bo hynny'n cael ei wneud yn gywir ac na chaiff ei ddefnyddio mewn cyd-destun camarweiniol.

Dylid rhoi cydnabyddiaeth i Ymddiriedolaeth GIG Iechyd Cyhoeddus Cymru.

Mae hawlfraint y trefniant typograffyddol, y dyluniad a'r cynllun yn eiddo i Creative Loop.

Cynnwys

Ynglŷn â'r adroddiad hwn	2
Crynodeb Gweithredol	3
Yr IHCC: cefnogi'r GIG, rhwydweithio ac esblygu mewn cyd-destun sy'n newid	4
Llwyfan unigryw yn cefnogi'r GIG	4
Creu rhwydwaith rhithwir o ddinasyddion byd-eang	5
Esblygu mewn cyd-destun sy'n newid	7
Ble ddechreuom ni: meincnodi gweithredu'r Siarter	10
Ble rydym ni: cyflymu gweithredu'r Siarter	12
01 Cyfrifoldebau Sefydliadol	13
02 Gweithio Mewn Partneriaeth ar y Ddwyr Ochr	16
03 Arfer Da	21
04 Llywodraethu Cadarn	25
Ble rydym yn mynd: y cyfleoedd o'n blaenau	28
Casgliad	30
Cyfeiriadau	31
Atodiad	32

Ynglŷn â'r adroddiad hwn

Mae'r adroddiad hwn wedi ei gyfeirio at randdeiliaid allweddol a phob partner cenedlaethol a rhyngwladol o'r Ganolfan Ryngwladol Cydlynu Iechyd (IHCC). Mae'n amlinellu cynnydd yr IHCC yn datblygu a galluogi gweithredu'r Siarter ar gyfer Partneriaethau Iechyd Rhyngwladol yng Nghymru dros y ddwy flynedd diwethaf. Mae'r adroddiad hefyd yn amlygu cynlluniau a dyheadau'r IHCC ar gyfer y dyfodol, gan gefnogi GIG mwy cydnerth a ffyniannus sy'n gyfrifol ar lefel fyd-eang yng Nghymru.

Caiff rôl, cyflawniadau, ffyrdd o weithio, strwythurau cydweithredol a gweithgareddau'r IHCC eu disgrifio. Mae'r adroddiad hefyd yn amlinellu esblygiad yr IHCC mewn perthynas â datblygiadau byd-eang, y DU, cenedlaethol a lleol, yn cynnwys heriau a chyfleoedd presennol ac i'r dyfodol. Mae'n dangos yr offer cyfathrebu yr ydym yn eu defnyddio i alluogi rhannu dysgu, hwyluso synergeddau ar draws y GIG ac ar draws sectorau, a chynyddu buddion i iechyd a llesiant y bobl yng Nghymru a thu hwnt.

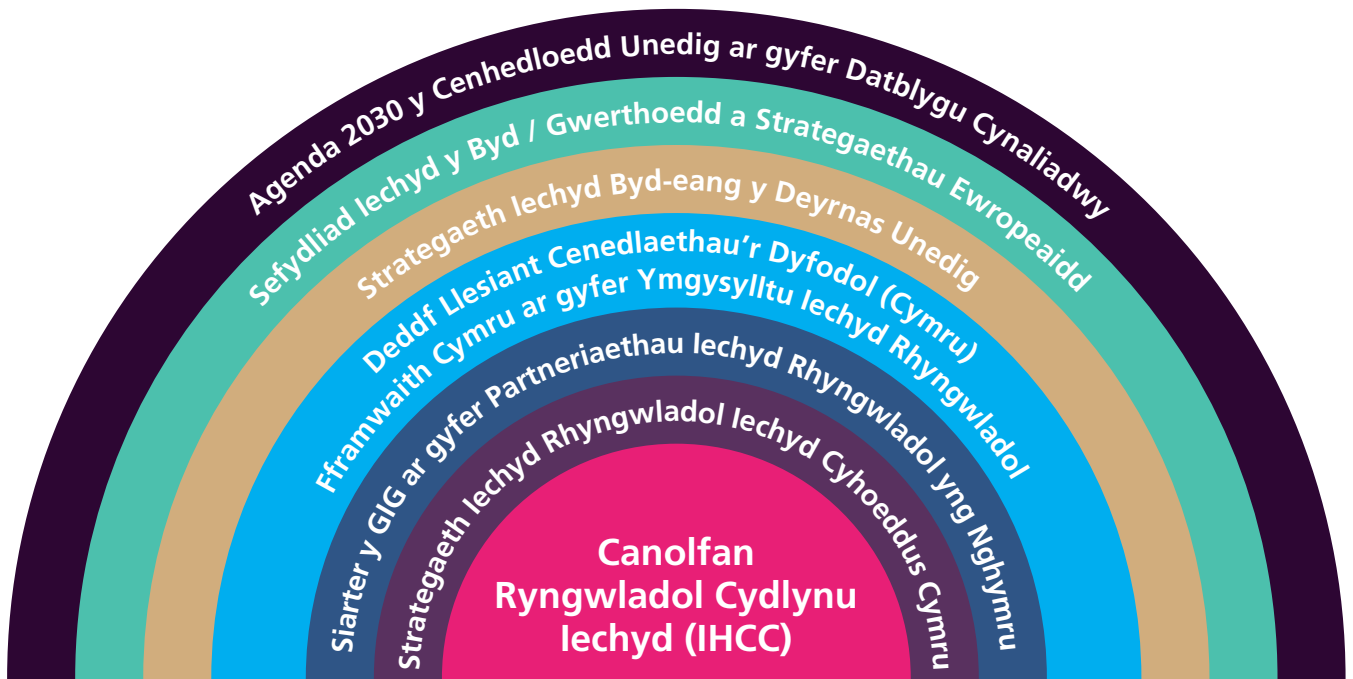
Mae'r adroddiad yn cynnwys pedair adran drosfwaol:

- I. Yr IHCC: yn cefnogi'r GIG, yn rhwydweithio ac esblygu mewn cyd-destun sy'n newid (gan roi cyflwyniad byr a chyd-destun)
- II. Ble y dechreuasom: meincnodi gweithredu'r Siarter (gan amlygu arferion presennol cychwynnol a pharodrwydd Byrddau Iechyd ac ymddiriedolaethau GIG Cymru)
- III. Ble'r ydym ni: cyflymu gweithredu'r Siarter (gan arddangos cyflawniadau'r IHCC ac enghreifftiau o arfer da gan y Byrddau Iechyd ac Ymddiriedolaethau'r GIG dros y ddwy flynedd diwethaf)
- IV. Ble'r ydym yn mynd: y cyfleoedd o'n blaenau (gan amlinellu cynlluniau a dyheadau'r IHCC i'r dyfodol)

Mae hefyd yn cynnwys ffeithlun Crynodeb Gweithredol ar y dechrau a Chasgliad ac Atodiad ar y diwedd.



Crynodeb gweithredol



Rôl

Mae'r IHCC yn llwyfan GIG Cymru gyfan ar gyfer rhannu a chyfnewid gwybodaeth, cydweithredu a rhwydweithio.

Cyflawniadau 2015-2017

Meincnodi gweithredu'r Siarter ar gyfer Partneriaethau Iechyd Rhyngwladol yng Nghymru	Cryfhau rôl Grŵp Gweithredu'r Siarter	Datblygu a chryfhau partneriaethau gyda sefydliadau iechyd ar draws y byd	Hwyluso cydweithredu rhyngwladol a chreu incwm ar draws y GIG
---	---------------------------------------	---	---

Cyfeiriad i'r Dyfodol

Datblygu pecyn cymorth gweithredu Cymru gyfan ar gyfer y Siarter	Gwerthuso'r cynnydd a wnaed tuag at weithredu'r Siarter	Hybu a galluogi hyfforddiant Dinasyddiaeth Fyd-eang ar draws y GIG a thu hwnt
--	---	---

Cefnogi Egwyddorion y Siarter

01 Cyfrifoldebau Sefydliadol (OR)

02 Gweithio mewn Partneriaeth ar y Ddwyrain Ochr (RW)

03 Arfer Da (GP)

04 Llywodraethu Cadarn (SG)

Yr IHCC: cefnogi'r GIG, rhwydweithio ac esblygu mewn cyd-destun sy'n newid

Llwyfan unigryw yn cefnogi ymgysylltu rhyngwladol y GIG

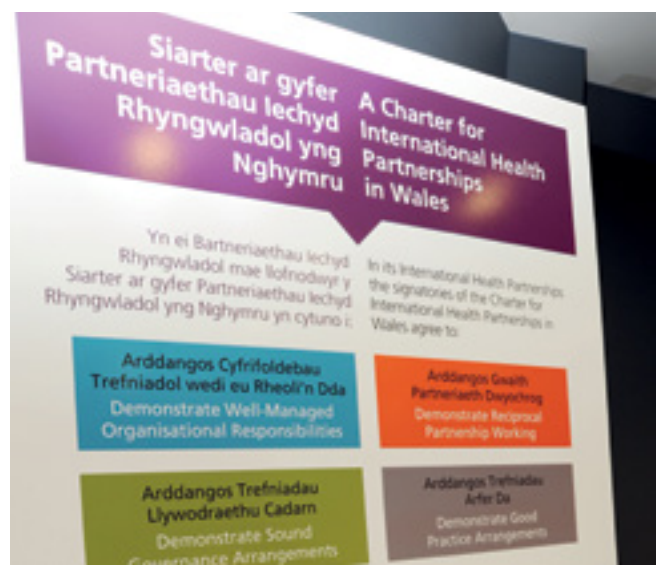
Mae'r IHCC yn rhaglen waith GIG Cymru gyfan, a sefydlwyd yn 2013 yn dilyn argymhellion a nodwyd gan **ddogfen bolisi Llywodraeth Cymru 'Iechyd yng Nghymru a Thu Hwnt i'w Ffiniau: Fframwaith ar gyfer Cysylltu'n Rhyngwladol ym Maes Iechyd'** (Llywodraeth Cymru, 2012). Mae'n gweithredu fel pwynt cyswllt ar gyfer rhannu a chyfnewid gwybodaeth, cydweithredu a rhwydweithio ar gyfer y GIG ar draws y DU, Ewrop a'r byd. Mae'n hybu, yn hwyluso ac yn galluogi partneriaethau rhyngwladol, galluogrwydd a meithrin gallu a llywodraethu da. Trwy'r gweithrediadau hyn, nod yr IHCC yw cynyddu buddion posibl i Gymru, lleihau dyblygu ymdrechion ac adnoddau, a chefnogi system iechyd sy'n gyfrifol yn fyd-eang, yn ogystal â bod yn fwy cyfartal, cydnerth a ffyniannus. Mae'r IHCC'n sefyll rhwng llywodraeth, y system iechyd a sectorau perthnasol eraill. O'r safle unigryw hwn, mae'n ceisio cefnogi rhwydweithio a chydweithredu rhyngwladol blaengar, llywodraethu da, mewnwelediad system a chyfrannu at iechyd a datblygu cynaliadwy byd-eang. Caiff ei waith ei alluogi gan yr Is-adran Iechyd Rhyngwladol, Cyfarwyddiaeth Polisi, Ymchwil a Datblygu Rhyngwladol, Iechyd Cyhoeddus Cymru, mewn cydweithrediad â Byrddau Iechyd ac Ymddiriedolaethau GIG Cymru.

Mewn partneriaeth â rhanddeiliaid cenedlaethol a rhyngwladol, mae'r IHCC wedi datblygu'r **Siarter ar gyfer Partneriaethau**

Iechyd Rhyngwladol yng Nghymru (y Siarter) (IHCC, 2014). Mae'r Siarter yn nodi gwerthoedd ac egwyddorion cyffredin ar gyfer gwaith rhyngwladol ar draws y GIG. Yn 2014, addawodd pob Bwrdd Iechyd ac Ymddiriedolaeth y GIG i weithredu'r Siarter, gan ymrwmo i wella cyfrifoldeb sefydliadol, gwaith partneriaeth ar y ddwy ochr, arfer da a llywodraethu cadarn mewn partneriaethau iechyd rhyngwladol.

Ers hynny, mae'r IHCC a'r addewid unigryw ar draws GIG Cymru tuag at egwyddorion y Siarter, wedi cael sylw ar draws y DU, Ewrop a thu hwnt. Mae Cymru yn datblygu enw da yn rhyngwladol am gryfder a chyflawniadau ein partneriaethau iechyd ar draws y byd. Mae'r IHCC wedi ymrwmo i ddatblygu'r enw da hwn ymhellach, fydd o fudd i Gymru a'n partneriaid rhyngwladol.

Mae gwaith yr IHCC yn cefnogi ac yn cyd-fynd â gweithredu **Strategaeth Iechyd Rhyngwladol Iechyd Cyhoeddus Cymru** (Iechyd Cyhoeddus



Cymru, 2017), wedi ei datblygu o amgylch tair blaenoriaeth strategol a chwe amcan strategol (gweler Blwch 1 yn yr Atodiad). Mae'n cynnal **egwyddorion Gofal Iechyd Darbodus** o leihau amrywiad amhriodol trwy ymagweddu'n seiliedig ar dystiolaeth; yn gofalu am y rheiny â'r angen iechyd mwyaf gyntaf; yn gwneud yr hyn sydd ei angen yn unig, dim mwy, dim llai ac yn gwneud dim niwed; ac yn ailgydbwysu'r berthynas rhwng cleifion a gweithwyr

proffesiynol trwy gydgyhyrchu (Llywodraeth Cymru, 2015a).

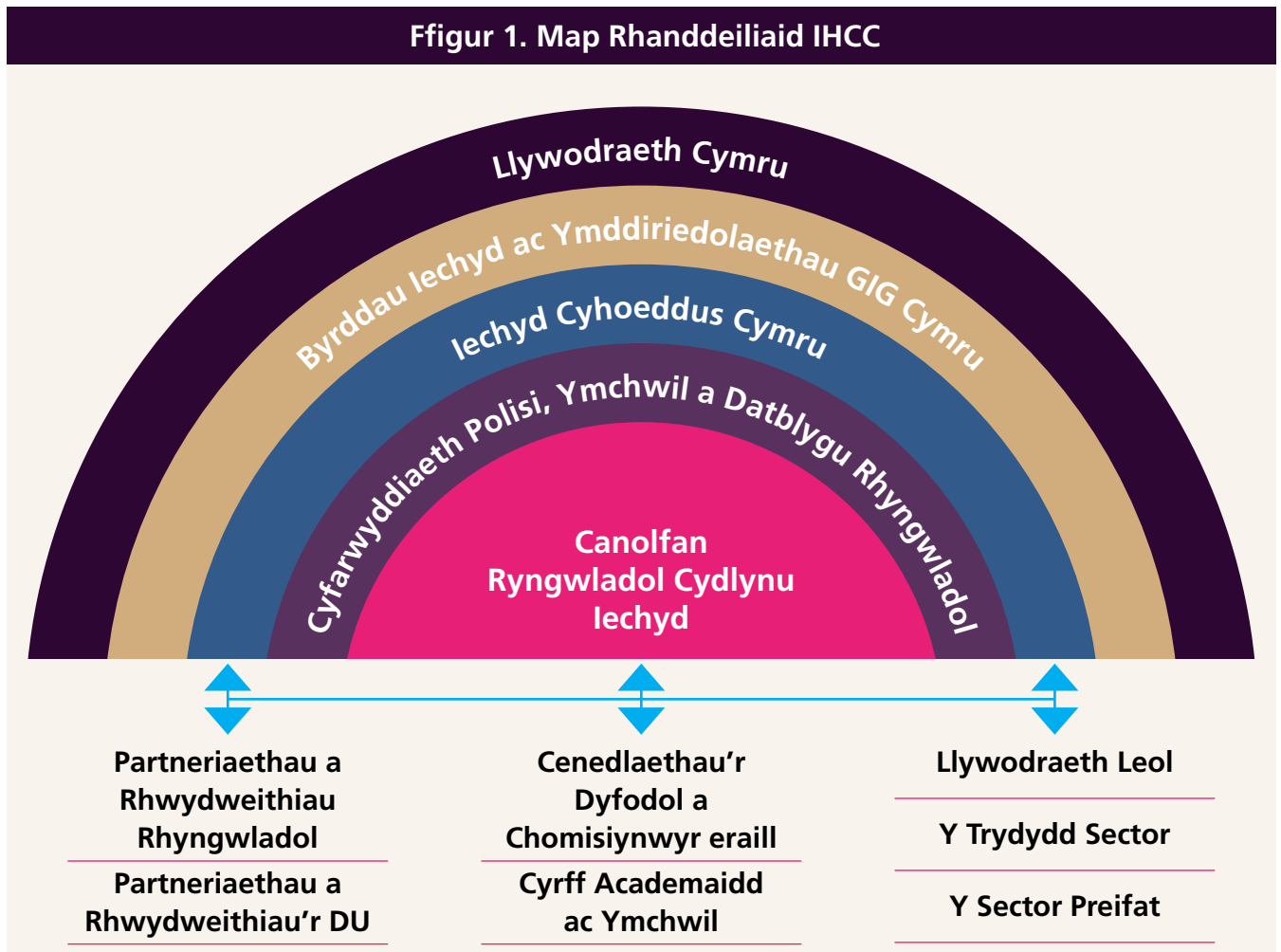
Mae llywodraethu cadarn yn hanfodol i weithredu'r Siarter a'r Strategaeth Iechyd Rhyngwladol yn llwyddiannus. Rydym wedi datblygu fframwaith llywodraethu, yn cynnwys Grŵp Cynghori Strategol, a Grŵp Iechyd Rhyngwladol Iechyd Cyhoeddus Cymru, yn ogystal â Grŵp Gweithredu Siarter y GIG (GIC) (Gweler Blwch 2 yn yr Atodiad).

Creu rhwydwaith rhithwir o ddinasyddion byd-eang

Mae'r IHCC yn dod â'r **holl Fyrddau Iechyd ac Ymddiriedolaethau'r GIG yng Nghymru** ynghyd (gweler Blwch 3 yn yr Atodiad). Rydym wedi llwyddo i sefydlu **rhwydwaith cryf o randdeiliaid** allweddol ar draws Cymru, gan gysylltu â phartneriaid rhyngwladol (Ffigur 1). Rydym yn ymgysylltu'n gydweithredol yng

Nghymru a thu hwnt i'w ffiniau, gan chwilio am fewnbwn ac adborth ar ein rhaglenni a'n polisiau. Rydym yn falch o'r berthynas waith gref yr ydym yn parhau i'w meithrin yn y gofod hwn (gweler Blwch 4 yn yr Atodiad). I gyflawni hyn mae'r IHCC yn defnyddio **amrywiaeth o offer cyfryngau**, fel y nodir ym Mlwch 1.

Ffigur 1. Map Rhanddeiliaid IHCC





Gwefan

Lansiodd yr IHCC wefan newydd: www.internationalhealth.wales.nhs.uk ym mis Mawrth 2017. Gall ymwelwyr ddod o hyd i wybodaeth am ein gwaith cenedlaethol a rhyngwladol, yn cynnwys adnoddau defnyddiol, newyddion a digwyddiadau.



E-fwletin Iechyd Rhyngwladol

Mae'r IHCC yn creu e-fwletin deufisol, yn rhoi'r wybodaeth ddiweddaraf am weithgaredd iechyd rhyngwladol sy'n berthnasol i Gymru. Mae'n amlygu polisiau, cyfleoedd a newyddion; ac mae'n arddangos gwaith Cymreig sydd yn digwydd yn rhyngwladol. I weld fersiynau blaenorol o'r e-fwletinau a thanysgrifio i'r rhestrau postio, ewch i adran 'Cymryd Rhan' o wefan IHCC.

Cronfa Ddata Partneriaeth Iechyd Rhyngwladol Cymru

Mae'r gronfa ddata'n rhoi trosolwg o'r gwaith rhyngwladol sydd yn digwydd ar draws Cymru. Cafodd ei llywio i ddechrau gan ymarfer mapio a gynhaliwyd ar draws Byrddau Iechyd ac Ymddiriedolaethau GIG Cymru yn 2013. Mae'r adroddiad, 'Mapio Gweithgaredd Iechyd Rhyngwladol ar draws Cymru' (IHCC, 2013) ar gael yn adran 'Adnoddau' gwefan IHCC.

I gyflwyno prosiect, ewch i wefan IHCC neu anfonwch e-bost:

international.health@wales.nhs.uk.

Cyhoeddiadau IHCC

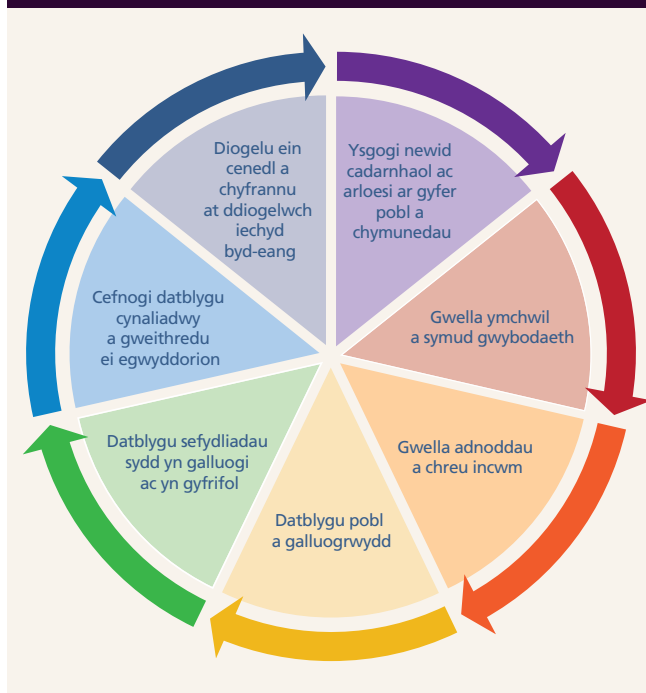
- Dinasyddiaeth Fyd-eang ar gyfer Gweithwyr Iechyd Proffesiynol Cymru: Adroddiad Gwerthuso Hyfforddiant (IHCC, 2017a)
- Cyllid Ewropeaidd ar gyfer Iechyd yng Nghymru: Rhan 1 a Rhan 2 (IHCC, 2016b; IHCC, 2016c)
- Amgyffrediad Staff GIG Cymru o Ddinasyddiaeth Fyd-eang: Adroddiad Cwmpasu (IHCC, 2015b)



Esblygu mewn cyd-destun sy'n newid

Mae rhaglen waith yr IHCC yn cyd-fynd ac yn ymatebol i'r heriau a'r cyfleoedd iechyd byd-eang deinamig a datblygu cynaliadwy. Mae gwella partneriaethau, cynnal cysylltiadau rhyngwladol a hwyluso dysgu cymhwysol i wella iechyd a llesiant yng Nghymru ac ar draws y byd yn rhoi llawer o fuddion i bobl, cymunedau, sefydliadau a'r system iechyd (Ffigur 2).

Ffigur 2. Buddion Gwaith Iechyd Rhyngwladol a Byd-eang



Mae anghydbwysedd cymdeithasol, amgylcheddol ac economaidd wedi creu llawer o broblemau iechyd y cyhoedd, ac wedi tanseilio tegwch a llesiant (Banc y Byd, 2016). Yn ystod y degawdau diweddar, mae globaleiddio wedi creu trawsnewid byd-eang ar raddfa, cwmpas a chymhlethdod digyffelyb. Mae hyn yn cael effaith uniongyrchol ac anuniongyrchol ar iechyd unigol a'r boblogaeth. Er enghraifft, mae cyfraddau ymwrthedd gwrthficrobaidd yn herio systemau iechyd ar draws y byd. Mae newidiadau mewn deiet a symudiadau economaidd yn effeithio ar gyfraddau clefydau anhrosglwyddadwy fel clefyd y galon, gordewdra a chanser.

Mae datblygiad cyflym gwyddoniaeth a thechnoleg neu'r 'Pedwerydd Chwyldro Diwydiannol' (Fforwm Economaidd y Byd, 2016) yn cyflwyno heriau a chyfleoedd newydd. Mae angen ymateb integredig a chynhwysfawr ar y rhain, yn cynnwys rhanddeiliaid ar draws y byd, o'r sectorau cyhoeddus a phreifat i academia a chymdeithas sifil. Mae'r Cenhedloedd Unedig (CU) wedi mabwysiadu **Agenda 2030 ar gyfer Datblygu Cynaliadwy** (CU, 2015) i alluogi gwledydd i ymateb i'r heriau hyn mewn ffordd fwy eglur ac effeithiol er mwyn sicrhau heddwch, diogelwch, tegwch a ffyniant i bawb.



Ffactor allweddol wrth lunio gwaith IHCC a chyfranogiad Cymru yn yr agenda fyd-eang yw **'Deddf Llesiant Cenedlaethau'r Dyfodol (Cymru)'** (WFGA) (Llywodraeth Cymru, 2015b). Mae'r darn arloesol hwn o ddeddfwriaeth wedi

trosi **Nodau Datblygu Cynaliadwy y CU (SDG)** (gweler Blwch 5 yn yr Atodiad) i gyd-destun Cymreig. Mae'r WFGA yn nodi saith nod llesiant (gweler Blwch 6 yn yr Atodiad) ac mae'n cyflwyno gofyniad statudol i bob corff cyhoeddus yng Nghymru weithredu yn ymwneud ag

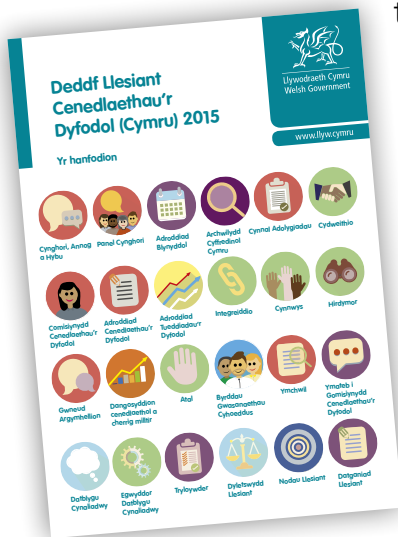
Egwyddor Datblygu Cynaliadwy (pum ffordd o weithio). Nod y Ddeddf yw gwella llesiant economaidd, cymdeithasol, amgylcheddol a diwylliannol poblogaeth Cymru trwy sicrhau bod sefydliadau'r sector cyhoeddus yn cymhwyso'r pum ffordd o weithio: cyfranogiad, cydweithredu, integreiddio, ataliaeth a hirdymor.

Mae gweithredu'r Siarter yn synergidd â'r WFGA (Ffigur 3) a gall sicrhau ein bod yn bodloni nodau llesiant 'Cymru sy'n









gyrifol ar lefel fyd-eang'; 'Cymru iachach'; a 'mwy cyfartal'. Mae cysylltu'r WFGA a gweithredu'r Siarter o fudd i'r Byrddau Iechyd ac Ymddiriedolaethau'r GIG trwy amlygu synergeddau ardaloedd gwaith amlwg a chydabod gweithgareddau parhaus a chyfleoedd i'r dyfodol. Bydd datblygu'r rhain yn helpu i sefydlu'r Egwyddor Datblygu Cynaliadwy ar draws y GIG ac yn cefnogi adrodd yn erbyn dangosyddion cenedlaethol WFGA, yn ogystal â gweithredu'r SDG.

Mae'r WFGA a'r Siarter hefyd yn cyfrannu at weithredu **Fframwaith Strategaeth a Pholisi Iechyd Ewropeaidd 2020 Sefydliad Iechyd y Byd (WHO)** (WHO, 2013) ac yn cyd-fynd â strategaeth **'Ffyniant i Bawb' Llywodraeth Cymru**. Mae'r strategaeth hon yn atgyfnerthu bwriad Cymru i barhau'n weithredwr Ewropeaidd a rhyngwladol sy'n "edrych tuag allan ac yn gwbl ymroddedig" (Llywodraeth Cymru, 2017).

Mae'n bwysig nodi nad yw effaith ymadawiad y DU o'r Undeb Ewropeaidd (Brexit) wedi ei ddeall yn llawn eto, ond bydd yn effeithio ar y ffordd y mae Cymru'n rhyngweithio â phartneriaid Ewropeaidd a rhyngwladol. Bydd gweithredwyr iechyd, yn cynnwys yr IHCC, yn parhau i fonitro'r effeithiau hyn yn y tymor byr a'r hirdymor.



Ffigur 3. Egwyddorion y Siarter wedi eu mapio â phum ffordd o weithio'r WFGA

Egwyddorion y Siarter	Pum Ffordd o Weithio	Synergeddau rhwng y Siarter a'r WFGA
<p>01 Cyfrifoldebau Sefydliadol (OR) Mae ymgysylltu ac ymrwymiad sefydliadol cryf yn hanfodol. Gallai hyn gynnwys cefnogaeth ar gyfer absenoldeb arbennig, darparu adnoddau i gefnogi datblygu partneriaethau iechyd a phrosesau sefydliadol yn adrodd ar lefel weithredol ar Bartneriaethau Iechyd Rhyngwladol.</p>	 <p>Hirdymor</p>  <p>Cynnwys</p>	<p>Trwy gydbwysu anghenion a blaenoriaethau tymor byr a hirdymor; a chefnogi cyflwyno'r WFGA yn llwyddiannus, trwy gyfranogiad traws-sector a chyhoeddus, mae'r Siarter yn cefnogi datblygu sefydliadau 'cyfrifol ar lefel fyd-eang', 'fwy cyfartal' a 'chydnerth'.</p>
<p>02 Gwaith Partneriaeth ar y Ddwy Ochr (RW) Mae'n hanfodol cael perthynas gydweithredol rhwng dau barti neu fwy yn seiliedig ar ymddiriedaeth, cydraddoldeb, parch ar y ddwy ochr a dealltwriaeth o ran cyflawni nodau penodol er budd y ddwy ochr.</p>	 <p>Cydweithio</p>  <p>Cynnwys</p>	<p>Mae cael ymagwedd aml-randdeiliaid a chynnwys ein staff, partneriaid a'n cymunedau yn effeithiol yn cynorthwyo cyflwyno Cymru 'fwy cyfartal', 'gydnerth' a 'ffyniannus', gan wella iechyd yng Nghymru a thu hwnt i'w ffiniau.</p>
<p>03 Arfer Da (GP) Ymagwedd yn seiliedig ar dystiolaeth yn chwilio am ganlyniadau cadarnhaol y dylid eu dathlu, ac mae diwylliant agored sydd eisiau dysgu pan fydd pethau'n mynd o'i le yn hanfodol.</p>	 <p>Atal</p>  <p>Hirdymor</p>	<p>Mae cynnal arfer da ac ymagwedd ataliol yn helpu i ddiogelu a gwella iechyd yng Nghymru yn y tymor byr a'r hirdymor, gan greu cenedl fwy cynaliadwy a chyfrifol yn fyd-eang.</p>
<p>04 Llywodraethu Cadarn (SG) Mae nodau, amcanion a meysydd cyfrifoldeb ar gyfer pob partner cysylltiedig â'r bartneriaeth yn hanfodol.</p>	 <p>Integreiddio</p>  <p>Cydweithio</p>	<p>Mae integreiddio llywodraethu cadarn i strwythurau sefydliadol yn sicrhau cydweithredu hirdymor diogel a llwyddiannus lle mae'r holl randdeiliaid yn cyfrannu at Gymru 'sy'n gyfrifol ar lefel fyd-eang', iachach' a 'mwy cyfartal'.</p>

Ble ddechreuom ni: meincnodi gweithredu'r Siarter

Yn 2015, cydnabu'r IHCC yr angen i asesu'n ffurfiol statws cychwynnol a chynnydd cynnar gweithredu'r Siarter ar draws holl Fyrddau lechyd ac Ymddiriedolaethau'r GIG. Cynhaliwyd ymarfer meincnodi gyda **thri amcan**:

- asesu **cynnydd presennol** Byrddau lechyd ac Ymddiriedolaethau GIG Cymru tuag at weithredu'r Siarter
- ymchwilio i'r **ffactorau** sy'n effeithio ar weithredu'r Siarter
- datblygu **fframwaith gweithredu** er mwyn sicrhau cydlyniant, strwythur a chynaliadwyedd gwell o ran y broses weithredu.

Cyflawnwyd hyn trwy adolygiad cychwynnol systematig a synthesis o lenyddiaeth, wedi ei ddilyn gan holiadur meincnodi a chyfweliadau wedi eu lled-strwythuro a archwiliodd ymhellach y broses o weithredu'r galluogwyr a'r rhwystrau.

Canfu'r ymarfer meincnodi fod y Siarter wedi cael derbyniad a chefnogaeth dda ar lefel Weithredol ar draws y GIG. Nododd Byrddau lechyd ac Ymddiriedolaethau'r GIG gysylltiadau clir rhwng y WFGA a'r Siarter, yn ogystal â'r ffordd y mae'r ddeddfwriaeth hon yn rhoi cymorth i ymgysylltu rhyngwladol. Adolygodd y meincnodi gyfnodau cynnar y broses weithredu a nodi nifer o faterion cyffredin y gellid mynd i'r afael â nhw yn well trwy ymagwedd fwy cydlynus.. Er enghraifft, nodwyd angen i ddatblygu proses o gydnabod ymgysylltu dramor fel cyfraniad tuag at Ddatblygiad Proffesiynol Parhaus. Hefyd, angen i archwilio risg a chyfrifoldeb sefydliadol o ran diogelwch yswiriant ar gyfer staff sy'n teithio o dan enw'r Bwrdd lechyd neu'r Ymddiriedolaeth.

Nododd y gwaith **bedwar cyfnod gweithredu eang** (Ffigur 4):

1. Deall y cyd-destun

2. Creu'r hinsawdd gweithredu cywir

3. Cefnogi gweithredu pellach

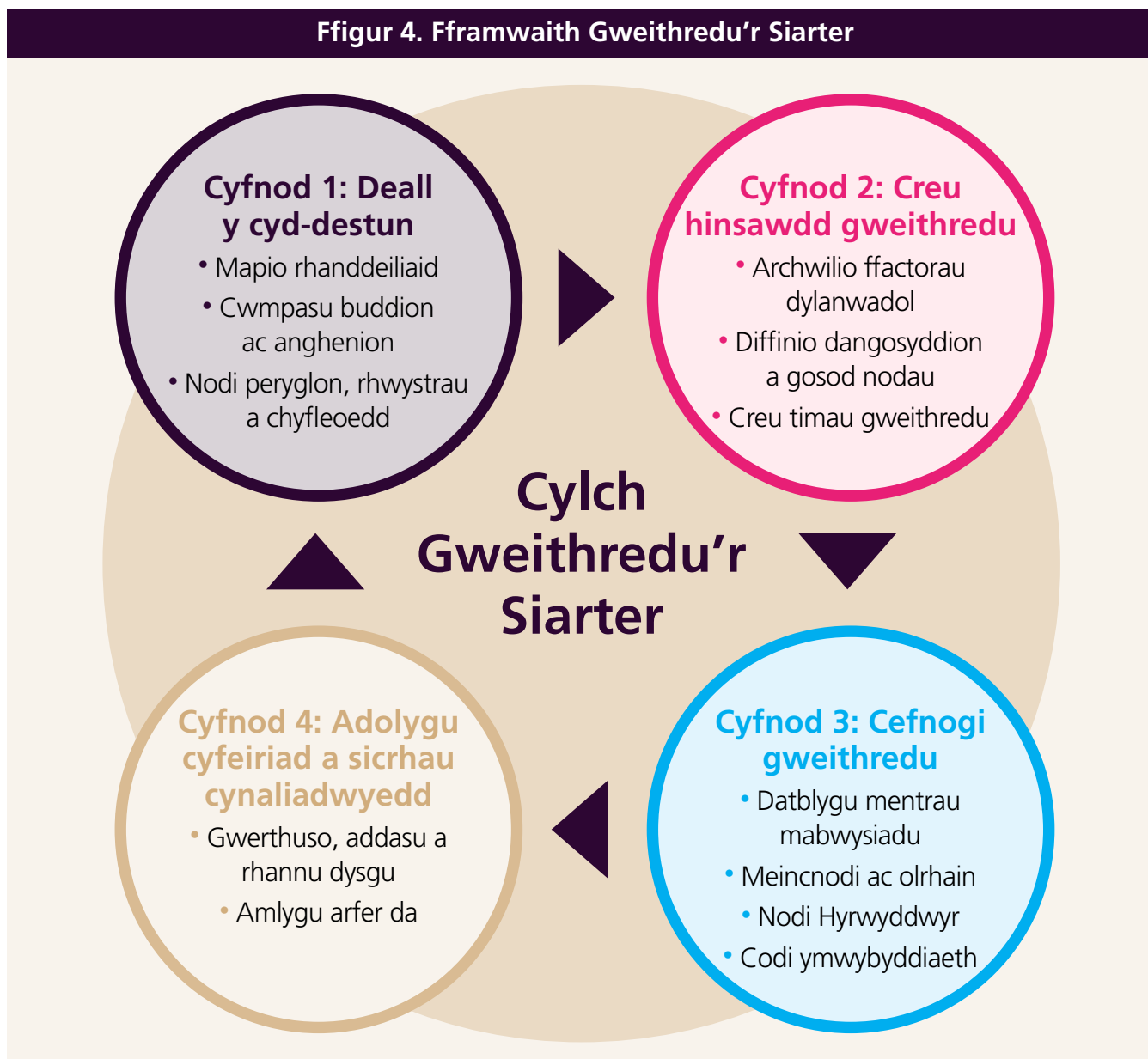
4. Adolygu cyfeiriad a sicrhau cynaliadwyedd

Yn seiliedig ar hyn, rydym wedi gweithio gyda Byrddau lechyd ac Ymddiriedolaethau'r GIG i hybu ymateb Cymru gyfan ac i hwyluso rhannu gwybodaeth ac arfer da sydd eisoes yn bodoli. Rydym hefyd wedi cydlynu a chefnogi datblygiad offer ac arweiniad i lywio'r broses weithredu. Mae pob Bwrdd lechyd ac Ymddiriedolaeth y GIG wedi mabwysiadu testun arweiniol i weithredu'r Siarter. Caiff y cynnyrch eu cydgrynhoi yn **Becyn Cymorth Gweithredu Siarter Cymru gyfan**. Mae'r gwaith hwn wedi ein symud i **gyfnod tri** o'r broses weithredu.

Mae darnau allweddol o **waith parhaus** yn cynnwys:

1. Dadansoddiad o'r sefyllfa **yswiriant indemnedd** (o dan arweiniad Ymddiriedolaeth GIG Felindre mewn partneriaeth â Bwrdd lechyd Prifysgol Caerdydd a'r Fro ac lechyd Cyhoeddus Cymru)
2. Arweiniad ar **recriwtio rhyngwladol a chyfrannu** offer a chyflenwadau meddygol (wedi ei arwain gan Fwrdd lechyd Prifysgol Betsi Cadwaladr)
3. Pecyn Cymorth **Datblygiad Proffesiynol Parhaus** (wedi ei arwain gan Fwrdd lechyd Prifysgol Cwm Taf).

Ffigur 4. Fframwaith Gweithredu'r Siarter



Ble rydym ni: cyflymu gweithredu'r Siarter

Mae'r adran hon yn dilyn cynnydd IHCC yn cefnogi'r Siarter ar draws Byrddau Iechyd ac Ymddiriedolaethau GIG Cymru. Mae'n amlygu cynnyrch a datblygiadau'r IHCC yn ogystal â rhai enghreifftiau o arfer da ar draws y GIG. Mae wedi ei strwythuro mewn pedair is-adran yn dilyn **egwyddorion sylfaenol y Siarter**:

01 Cyfrifoldebau Sefydliadol

02 Gweithio Mewn Partneriaeth ar y Ddwyrain

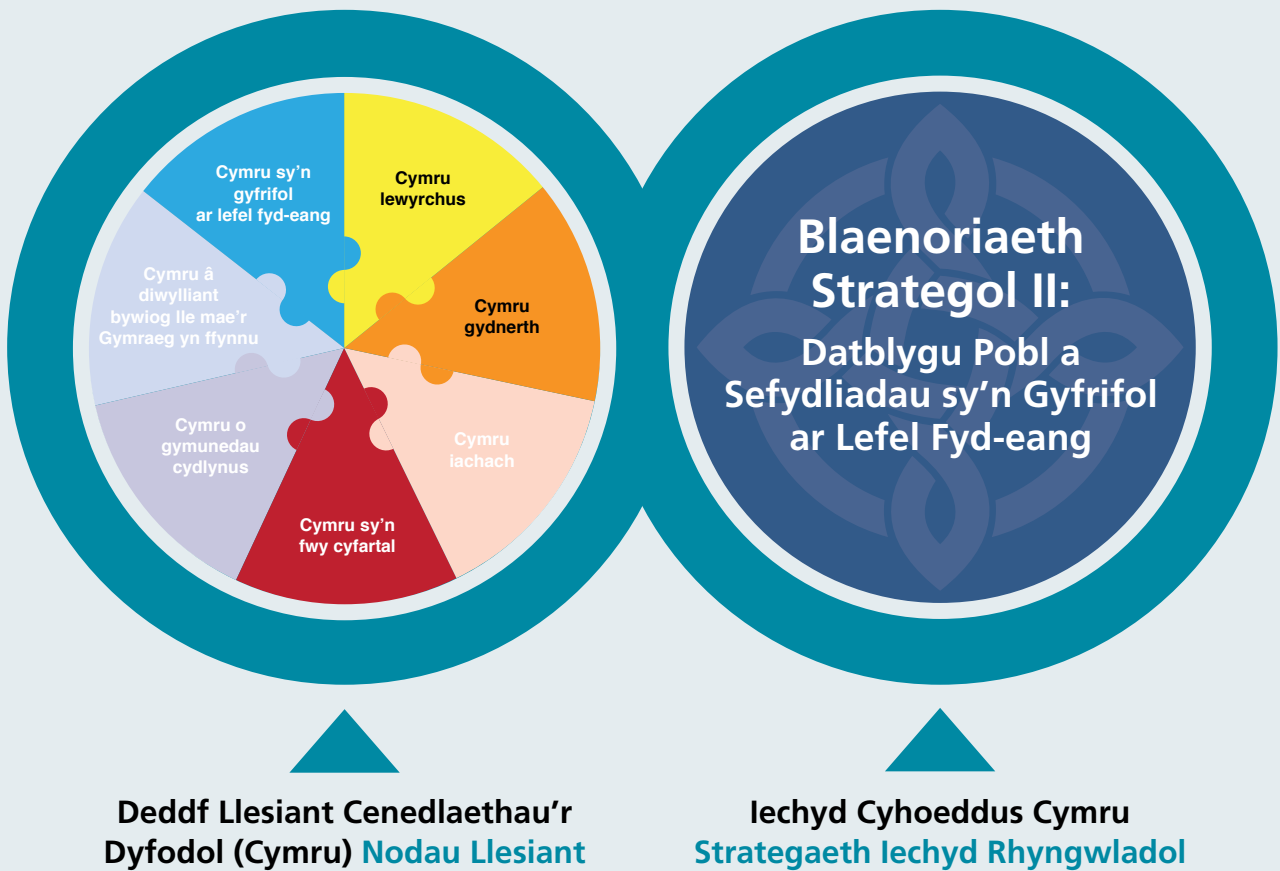
03 Arfer Da

04 Llywodraethu Cadarn



01 Cyfrifoldebau Sefydliadol

Mae ymgysylltu ac ymrwymiad sefydliadol cryf yn hanfodol. Gallai hyn gynnwys cefnogaeth ar gyfer absenoldeb arbennig, darparu adnoddau i gefnogi datblygu partneriaethau a phrosesau adrodd ar lefel Weithredol ar bartneriaethau rhyngwladol. Mae gweithredu'r egwyddor Siarter hwn yn cefnogi nodau llesiant y WFGA a blaenoriaethau Strategaeth Iechyd Rhyngwladol Iechyd Cyhoeddus Cymru fel yr amlygir isod.



Yr hyn y mae'r IHCC wedi ei gyflawni

Cryfhau Grŵp Gweithredu Siarter y GIG (CIG)

Mae'r CIG wedi bod yn rhoi cyfle i'r Byrddau Iechyd ac Ymddiriedolaethau'r GIG rannu gwybodaeth, creu cyfleoedd rhwydweithio, ac i ddatblygu ffrydiau gwaith i gefnogi'r broses o weithredu'r Siarter. Yn seiliedig ar yr ymarfer meincnodi, mae'r CIG yn datblygu Pecyn Cymorth Gweithredu'r Siarter (fel yr amlinellir

ar dudalen 10), yn rhoi arweiniad Cymru gyfan sydd yn canolbwyntio ar bob maes y nodir fel rhai anodd eu gweithredu.

Dathlu cynnydd, hybu dysgu ar y ddwy ochr

Mae ein digwyddiadau wedi dangos y cynnydd a wnaed yn gweithredu'r Siarter. Maent hefyd wedi amlygu'r datblygiadau polisi allweddol a'r cyfleoedd yn ymwneud ag iechyd rhyngwladol.

Datblygu Cynaliadwy a Phartneriaethau Iechyd Rhyngwladol yng Nghymru

Dathlodd y digwyddiad hwn yn 2015 ben-blwydd cyntaf lansio'r Siarter. Daeth â 90 o gyfranogwyr ynghyd ar draws Cymru a'r byd i godi ymwybyddiaeth am yr agenda datblygu cynaliadwy ac i archwilio ei hoblygiadau i Gymru. Cyflwynodd pedwar Bwrdd Iechyd ac Ymddiriedolaeth GIG - Bwrdd Addysgu Iechyd Powys; Iechyd Cyhoeddus Cymru; Gwasanaethau Ambiwlans Ymddiriedolaeth GIG Cymru; Bwrdd Iechyd Prifysgol Hywel Dda - eu cynnydd yn gweithredu'r Siarter.

Rhwydweithiau a Phartneriaethau: Cymru'n Cydweithredu dros Iechyd Byd-eang

Ar ddechrau 2017, daeth dros 60 o gyfranogwyr ynghyd i drafod cyfleoedd, buddion a heriau rhwydweithiau, partneriaethau a chydweithrediadau dros iechyd dynol a phlanedol. Dilynodd dros 170 yn fwy o gyfranogwyr y ffrwd fyw ar y cyfryngau cymdeithasol. Gyda phanel amrywiol o siaradwyr o Gymru, y DU a rhyngwladol, roedd y digwyddiad hwn yn gyfle i rannu gwybodaeth, profiadau ac i rwydweithio. Ar yr achlysur hwn, arddangosodd Bwrdd Iechyd Prifysgol Cwm Taf, Bwrdd Iechyd Prifysgol Aneurin Bevan a Bwrdd Iechyd Prifysgol Abertawe Bro Morgannwg eu gwaith yn gweithredu'r Siarter.

Gweithredu'r Siarter: enghreifftiau o gynnydd ar draws y GIG



GIG
CYMRU
NHS
WALES

Bwrdd Iechyd Prifysgol
Betsi Cadwaladr
University Health Board

Bwrdd Iechyd Prifysgol Betsi Cadwaladr (BIPBC): Wythnos Iechyd Rhyngwladol 2017

Lansiodd BIPBC Wythnos Iechyd Rhyngwladol yn dilyn Sesiwn Datblygu'r Bwrdd. Roedd yr wythnos yn cynnwys digwyddiadau ac arddangosfeydd ar draws pob Ysbyty Cyffredinol Dosbarth. Daeth hyn ag aelodau Byrddau, aelodau Cysylltiadau Cymru o Blaid Affrica, gwirfoddolwyr a staff corfforaethol ynghyd. Hybodd yr Wythnos Iechyd Rhyngwladol y Siarter a'i hegwyddorion tra'n codi ymwybyddiaeth ar draws y Bwrdd Iechyd, gan greu cysylltiadau newydd a nodi'r rheiny a allai fod â diddordeb mewn iechyd rhyngwladol.

Bydd BIPBC, sydd â chefnogaeth gorfforaethol gref tuag at y Siarter, yn parhau i godi ymwybyddiaeth trwy fwy o weithgaredd, ceisiadau grant newydd, a sefydlu partneriaethau iechyd rhyngwladol strategol.

I ganfod mwy:

<http://www.wales.nhs.uk/sitesplus/861/tudalen/93093>



Wythnos Iechyd Rhyngwladol BIPBC

Bwrdd Iechyd Prifysgol Cwm Taf (BIPCT): codi ymwybyddiaeth o ymrwymiad sefydliadol i'r Siarter

Ym mis Medi 2016, cynhaliodd BIPCT wythnos ddathlu i godi ymwybyddiaeth o gyfleoedd iechyd rhyngwladol, prosiectau a phartneriaethau sydd eisoes ar y gweill. Wedi ei harwain gan dîm bach o hyfforddeion oedd wedi graddio ym maes rheolaeth, trefnwyd digwyddiadau dathlu ar draws dau safle ysbyty mawr. Rhannodd pobl eu profiadau personol a'u hangerdd am waith partneriaeth iechyd rhyngwladol. Roedd y partneriaethau a gyflwynwyd yn cynnwys:

- Y Genhadaeth Cymorth ac Addysg Enol-wynebol yn Nepal
- Archwilio trefniant cydweithredol gyda meddygon dan hyfforddiant Vanuatu
- Cyswllt Iechyd Cymorth Hyfforddiant Iechyd Alltud Zimbabwe
- Cyswllt cymunedau PONT rhwng Rhondda Cynon Taf, De Cymru a Mbale, Uganda.



Wythnos Iechyd Rhyngwladol BIPCT

Roedd wythnos ddathlu BIPCT yn gyfle pwysig i rwydweithio ar gyfer y staff oedd yn gysylltiedig â'r prosiectau hyn. Mynychodd dros 60 o bobl, yn cynnwys Cyfarwyddwyr Gweithredol, Uwch Reolwyr ac ystod o weithwyr clinigol ac anghlinigol proffesiynol. Rhoddwyd cyflwyniadau eraill gan gynrychiolwyr yr IHCC ac elusennau â chysylltiadau â chyfleoedd cyllid.

I ganfod mwy:

<https://ihcc.publichealthnetwork.cymru/cy/news/edrych-yn-ol-ar-wythnos-partneriaethau-iechyd-rhyngwladol-yng-nghwm-taf/>

<http://pont-mbale.org.uk/main/cy>

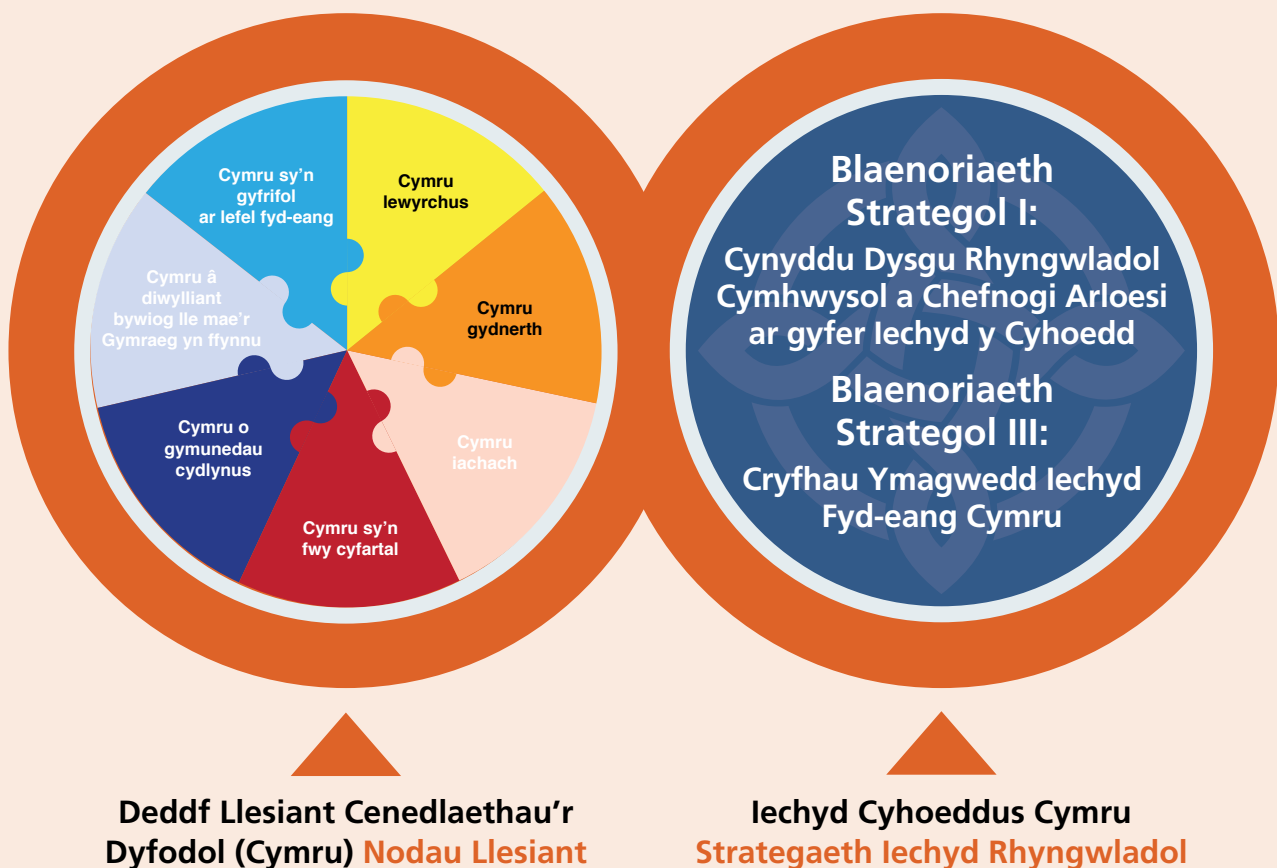
Iechyd Cyhoeddus Cymru: datblygu ymchwil i brofiadau iechyd ceiswyr lloches a ffoaduriaid yng Nghymru

Mae Iechyd Cyhoeddus Cymru'n rhoi blaenoriaeth i bolisi ac ymarfer sy'n seiliedig ar dystiolaeth fel rhan o'i rôl a'i gyfrifoldebau cenedlaethol. Er mwyn cryfhau cyfrifoldeb sefydliadol a byd-eang, ac i greu Cymru fwy cyfartal ac iachach, mae rhaglen waith o amgylch yr agenda Ceiswyr Lloches a Ffoaduriaid yn cael ei datblygu. Bydd ymchwil a gomisiynwyd yn 2017 yn ymchwilio i effaith profiadau'r gwasanaethau iechyd yn ymwneud ag iechyd a llesiant ceiswyr lloches a ffoaduriaid sy'n oedolion yng Nghymru, trwy bennu'r ffactorau cadarnhaol a negyddol sydd yn dylanwadu ar ddefnydd priodol a hygyrch.

Bydd y gwaith hwn yn ychwanegu gwerth i ddatblygu, gweithredu a gwerthuso polisi cydgysylltiedig ar gyfer ceiswyr lloches a ffoaduriaid yng Nghymru. Bydd hefyd yn cefnogi dealltwriaeth well, amddiffyniad, gwelliant a hybu iechyd a llesiant ar gyfer ceiswyr lloches a ffoaduriaid yng Nghymru. Comisiynwyd y gwaith ymchwil hwn ar gyfer partneriaid academiaidd a thrydydd sector, a bydd y canfyddiadau'n dwyn yr agenda hon ymlaen yn ystod y blynyddoedd nesaf.

02 Gweithio Mewn Partneriaeth ar y Ddwy Ochr

Mae perthynas gydweithredol rhwng dau barti neu fwy yn seiliedig ar ymddiriedaeth, cydraddoldeb, parch a dealltwriaeth ar y ddwy ochr. Mae'r Siarter yn ceisio datblygu partneriaethau cadarn, gweithredol, dibynadwy gyda sefydliadau iechyd ar draws Cymru, y DU ac ar draws y byd. Bydd hyn yn arwain at ganlyniadau iechyd byd-eang gwell. Mae gweithredu'r egwyddor hon o'r Siarter yn cefnogi nodau llesiant y WFGA a blaenoriaethau Strategaeth Iechyd Rhyngwladol Iechyd Cyhoeddus Cymru fel yr amlygir isod.



Yr hyn y mae'r IHCC wedi ei gyflawni

Cwmpasu trefniadau yswiriant ar gyfer teithio rhyngwladol yn y GIG

Mae'n rhaid i Fyrddau Iechyd ac Ymddiriedolaethau'r GIG sicrhau bod gan gyflogeion ddiogelwch yswiriant priodol wrth deithio dramor i weithio. Mae angen iddynt sicrhau bod arferion presennol o ddarparu yswiriant indemnedd proffesiynol hefyd wedi eu nodi gan yr ymarfer meincnodi. Mae gwaith archwilio o dan arweiniad Ymddiriedolaeth GIG Felindre, Iechyd Cyhoeddus Cymru a Bwrdd Iechyd Prifysgol Caerdydd a'r Fro wedi nodi trefniadau ac arferion presennol cyrff proffesiynol a sefydliadau eraill. Bydd hyn, ynghyd ag argymhellion, yn cael eu cyhoeddi yn y flwyddyn i ddod.

Meithrin gallu, hybu cyllid a chyfleoedd partneriaeth

Yn Chwefror 2016, trefnodd yr IHCC ac Iechyd Cyhoeddus Cymru, mewn partneriaeth â Llywodraeth Cymru, ddsbarth meistr 'Cyllid Ewropeaidd a Chydweithredu ar gyfer Iechyd a Llesiant yng Nghymru' (IHCC, 2016a). Rhoddodd y digwyddiad drosolwg o gyfleoedd am gyllid Ewropeaidd a rhwydweithio sydd ar gael. Roedd hefyd yn cynnig sesiynau ymarferol i ddatblygu sgiliau yn gwneud cais am brosiectau. I gefnogi'r gwaith hwn, cyhoeddodd yr IHCC ddau gatalog ar gyllid Ewropeaidd (IHCC, 2016b; IHCC, 2016c). Cyflwynodd yr IHCC a Llywodraeth Cymru wybodaeth wedi ei theilwra hefyd ar gyfer y sector iechyd trwy gyfres o weithdai a chyfarfodydd strategol. Archwiliodd y digwyddiadau hyn ddatblygu partneriaethau

rhyngwladol a mynediad i gyllid allanol. Mae'r IHCC yn dal i ddarparu gwybodaeth am alwadau agored am gyllid a chyfleoedd partneriaeth trwy ei e-fwletin, ei wefan a chyfathrebiadau e-bost.

Cydweithredu gweithredol ac arweinyddiaeth gyda Swyddfa Ranbarthol Ewrop (EURO) WHO a Rhwydwaith Rhanbarthau Ewropeaidd ar gyfer Iechyd (RHN) WHO

Mae gan yr IHCC, fel rhan o'r Is-adran Iechyd Rhyngwladol, berthynas ddeinamig gydag EURO WHO, gan gefnogi gweithgaredd RHN a chynrychioli Cymru ar ei Grŵp Llywio. Mae ein staff hefyd yn cefnogi rhaglen Dinasoedd Iach Cymru, gan gydweithio gyda phartneriaid llywodraeth leol. Trwy'r gydweithrediaeth hon sydd o fudd i'r ddwy ochr, rydym yn cyfrannu'n weithredol at brosesu gwneud penderfyniadau a pholisïau Ewropeaidd a byd-eang. Mae'r bartneriaeth wedi ein galluogi i rannu straeon llwyddiant Cymru ac mae wedi cynyddu ein proffil cenedlaethol a rhyngwladol.

Cefnogi Rhaglen Cymru o Blaid Affrica a'i Chynhadledd

Mae'r IHCC wedi cynnal cydberthynas gadarnhaol gyda Hub Cymru Affrica a Rhwydwaith Cysylltiadau Iechyd Cymru o Blaid Affrica (WFAHLN). Mae wedi parhau i gefnogi'r gwaith o gyflwyno Cynhadledd Iechyd flynyddol Cymru o Blaid Affrica a gweithgareddau ymgysylltu amrywiol, fel Digwyddiadau Dysgu a Rennir WFAHLN a Chynhadledd flynyddol Hub Cymru Affrica.



Yr Athro Mark A Bellis yn siarad yng Nghynhadledd Iechyd Cymru o Blaid Affrica 2017

Gweithredu'r siarter: enghreifftiau o gynnydd ar draws y GIG



Bwrdd Iechyd Prifysgol Caerdydd a'r Fro (BIPCF) ac Ymddiriedolaeth GIG Felindre: cydweithredu ar gyfer Cyswllt Gofal Canser De Cymru Sierra Leone

Mae hyfforddiant arbenigol mewn gofal canser a gofal lliniarol wedi bod yn ddiffygiol yn Sierra Leone ar gyfer myfyrwyr meddygol ar lefel gradd ac ôl-radd. Mae gofal a chymorth lliniarol yn hanfodol i gleifion, yn cynnwys plant, sydd wedi cael diagnosis o ganserau terfynol – ac ar gyfer eu teuluoedd. Yn Sierra Leone, mae triniaeth am ganser yn aml ond yn cael ei gynnis i'r rheiny sy'n gallu ei fforddio.

Mae Cyswllt Gofal Canser De Cymru Sierra Leone (SWSLCC) yn mynd i'r afael â'r heriau hyn trwy wella ansawdd a mynediad i wasanaethau gofal canser a gofal lliniarol. Mae meddygon a nyrsys yn Sierra Leone yn frwdfrydig ac yn cydnabod yr angen i ddysgu sut i ofalu am gleifion canser.

Mae gwaith yr SWSLCC yn cynnwys:

- Datblygu gwasanaeth oncoleg a gofal lliniarol yn Sierra Leone trwy ffurfio partneriaethau gyda chymheiriaid, sefydlu ymgysylltu strategol gyda'r ysbyty a swyddogion y llywodraeth, a chyflwyno cwrs hyfforddiant amlddisgyblaethol.
- Sefydlu gwasanaeth oncoleg bediatrig (gydag arweinyddiaeth gan BIPCF) yn Ysbyty Plant Ola During, yr unig ysbyty pediatrig yn Sierra Leone. Mae triniaeth bellach ar gael ar gyfer plant â mathau dethol o ganserau.
- Cryfhau gwasanaethau gofal lliniarol trwy hyfforddi staff o bum ysbyty a chyfleusterau



iechyd yn Freetown. Yn ogystal, rhoddodd y SWSLCC gyngor yn sefydlu gwasanaeth lliniarol neilltuol yn hosbis Shepherd yn Freetown.

- Datblygu gwasanaethau wedi eu teilwra ar gyfer cleifion canser y fron trwy addysgu ar y cyd, ffurfio canllawiau, a rhoi offer sgrinio mewn partneriaeth â Bron Brawf Cymru.
- Datblygu strategaethau gwybodaeth fel cofrestrfa ganser mewn cysylltiad ag Uned Gwybodaeth a Gwyliadwriaeth Canser Cymru a gwasanaethau diagnostig patholeg.

Mae'r gwaith wedi codi proffil gofal canser a gofal lliniarol yn Sierra Leone, gan ddatblygu cymorth gwleidyddol ac arwain y ffordd i wella hyfforddiant, gofal ac ymchwil ar gyfer clefydau anhrosoglwyddadwy. Yng Nghymru, mae'r SWSLCC wedi rhannu eu profiad gyda gweithwyr iechyd proffesiynol, Prifysgolion Cymru a sefydliadau'r trydydd sector. Mae SWSLCC yn bwriadu darparu hyfforddiant pellach mewn oncoleg bediatrig a datblygiad gwasanaethau canser a gofal lliniarol yn Sierra Leone. Bydd SWSLCC hefyd yn archwilio cyllid cynaliadwy ar gyfer addysg a chymorth cleifion a thriniaeth ganser bediatrig bellach. Mae'r nodau tymor hwy yn cynnwys datblygu gwasanaethau diagnostig a delweddu, a darparu mynediad gwythiennol canolog i blant.

I ganfod mwy:

 @SWSLCancerCare



GIG
CYMRU
NHS
WALES

Bwrdd Iechyd Prifysgol
Betsi Cadwaladr
University Health Board

Bwrdd Iechyd Prifysgol Betsi Cadwaladr (BIPBC): Rhaglen Cymru o Blaid Affrica yng Ngogledd Cymru

Mae Rhaglen Cymru o Blaid Affrica BIPBC yn cynnwys gofal sylfaenol yn Quthing, Lesotho a gofal ysbyty yn Ysbyty Hossana, Ethiopia gyda changhennau i gyswllt gofal sylfaenol a chyswllt gofal llygaid yn Hawassa, Ethiopia. Mae staff BIPBC wedi teithio i sefydliadau partner yn Affrica ac wedi gweithio'n gydweithredol i gynyddu gallu a galluogrwydd y gweithlu. Mae hyn yn creu mynediad i ofal iechyd o ansawdd gwell yn y wlad sydd yn cynnal.

Mae gwaith dyngarol hefyd wedi helpu staff y Bwrdd Iechyd i gael profiad yn gweithio mewn amgylcheddau o dan gyfyngiadau a

diwylliannau newydd gyda mathau gwahanol o gleifion. Mae hyn yn cryfhau eu set sgiliau, yn creu syniadau newydd y gellir eu cymhwyso yng Nghymru, ac yn addysgu arweinyddiaeth, cadernid a dyfeisgarwch, gan arwain at ofal iechyd gwell ar gyfer cleifion Cymru. Mae'r gwaith hwn wedi rhoi cysylltiad i staff ag effaith uniongyrchol clefydau a allai gyflwyno perygl i Gymru, fel yr achosion o Ebola yn 2014. Wrth ddychwelyd ar ôl gwneud prosiectau tramor, mae staff y Bwrdd Iechyd wedi rhannu eu profiadau er mwyn trosglwyddo dysgu i eraill i wella ansawdd gwasanaethau iechyd ar gyfer cleifion yng Ngogledd Cymru.

I ganfod mwy:

<http://www.wales.nhs.uk/sitesplus/861/page/94206>

<http://www.wales.nhs.uk/sitesplus/861/opendoc/311881>



GIG
CYMRU
NHS
WALES

Ymddiriedolaeth GIG
Gwasanaethau Ambiwllans Cymru
Welsh Ambulance Services
NHS Trust

Ymddiriedolaeth GIG Gwasanaeth Ambiwllans Cymru (WAST): uwchraddio ymgysylltu rhyngwladol i wella iechyd gartref a thramor

Mae WAST wedi uwchraddio ymgysylltu rhyngwladol i fanteisio ar y buddion o rannu profiadau ac ymagweddau tuag at leddfu heriau cyffredin, fel cynnydd yn y galw, pwysau ariannol, anghydraddoldebau iechyd a phoblogaeth sy'n heneiddio, sy'n wynebu gwasanaethau ar draws y byd. Mae cwmpas ymgysylltu rhyngwladol wedi bod ar sawl ffurf.

Ar lefel leol, mae WAST wedi croesawu uwch reolwyr a meddygon o Ganada, Denmarc a Gwasanaethau Meddygol Brys Gorllewin Awstralia a De Awstralia. Archwiliodd y ddirprwyaeth fentrau gwelliant clinigol, cyd-destun gweithredol a thaith trawsnewid gwasanaeth yr Ymddiriedolaeth, oedd yn canolbwyntio ar wella canlyniadau clinigol a phrofiad cleifion. Dysgwyd hefyd am fentrau

gofal iechyd darbodus a'r model ymateb clinigol newydd a'i fuddion i gleifion a staff, fel yr hwyluswyd trwy brofiadau uniongyrchol. Trafodwyd heriau cyffredin a chyfleoedd sy'n wynebu systemau iechyd rhyngwladol a buddion gweithio ar y ddwy ochr.

Ar lefel rhyngwladol, ymwelodd tîm o staff WAST ag India ynghyd â chydweithwyr o Wasanaethau Ambiwllans Llundain a'r De Orllewin a Brigâd dân Llundain. Rhannodd y tîm eu gwybodaeth a'u sgiliau, a rhoi hyfforddiant cymorth cyntaf i staff a phlant ysgol yn Amritsar a Jamshedpur. Cawsant y wobwr Tîm Her Elusennol gan Gymdeithas Gwasanaeth Tân Asia.

Mae sawl parafeddyg o WAST hefyd wedi ymuno â chymuned ymarfer UK-Med ac maent wedi bod ar alwad yn ystod 2017 i baratoi ar gyfer ymdrin â thrawma, argyfyngau meddygol ac iechyd y cyhoedd yn unol â nodau Sefydliad Iechyd y Byd.

I ganfod mwy:

<http://www.ambulance.wales.nhs.uk/?gclid=1516&pageid=2&lan=en>

Iechyd Cyhoeddus Cymru: cefnogi buddsoddi ar gyfer iechyd a llesiant ar draws Cymru a'r Rhanbarth Ewropeaidd

Mae Iechyd Cyhoeddus Cymru wedi bod yn gweithio'n agos gyda EURO WHO a'r Swyddfa Buddsoddi mewn Iechyd a Datblygu yn Fenis. Mae rhaglen waith ar y cyd ar 'Fuddsoddi ar gyfer iechyd a llesiant' yng nghyd-destun datblygu cynaliadwy wedi cael ei datblygu. Mae'n canolbwyntio ar gyflwyno, gwella a dwyn ymyrraeth gynnar gynaliadwy, ymagwedd fuddsoddi hirdymor sy'n canolbwyntio ar y person, ymlaen ar draws pob sector a sefydliad er budd Cymru ac Aelod-wladwraethau Rhanbarth Ewrop.

Mae Iechyd Cyhoeddus Cymru wedi defnyddio tystiolaeth genedlaethol ac Ewropeaidd (Iechyd Cyhoeddus Cymru, 2016; WHO 2017), gan ddangos bod iechyd y cyhoedd yn ysgogwr cynaliadwyedd cymdeithasol, economaidd ac amgylcheddol a ffyniant i bawb. Mae'r tîm rhyngwladol yn gweithio'n effeithiol i lywio, cefnogi ac eirioli'n weithredol dros ymagweddau ac ymyriadau iechyd a thraws-sector ehangach sydd yn rhoi buddion i'r bobl, y system iechyd a'r economi ehangach. Mae'r gwaith hwn hefyd yn galluogi'r sefydliad ac asiantaethau eraill i gyrraedd llawn botensial y WFGA, a gweithredu'r SDG.

Gan gydnabod ei arbenigedd a'i gyflawniadau, mae Cyfarwyddiaeth Polisi, Ymchwil a Datblygu Rhyngwladol Iechyd Cyhoeddus Cymru wedi cael ei dynodi'n Ganolfan Gydweithredu'r WHO ar 'Fuddsoddi ar gyfer iechyd a llesiant'. Mae hyn yn cefnogi ei swyddogaeth a'i safle fel asiantaeth iechyd y cyhoedd flaenllaw, gan gynyddu ein heffaith rhyngwladol, cyfleoedd partneriaeth ar y ddwy ochr a helpu i ddiogelu, gwella a hybu iechyd a llesiant yng Nghymru a thu hwnt i'w ffiniau.



Lansio adroddiad Ewropeaidd WHO ar Fuddsoddi ar gyfer Iechyd a Llesiant ym Mhwyllgor Rhanbarthol Ewrop WHO 2017



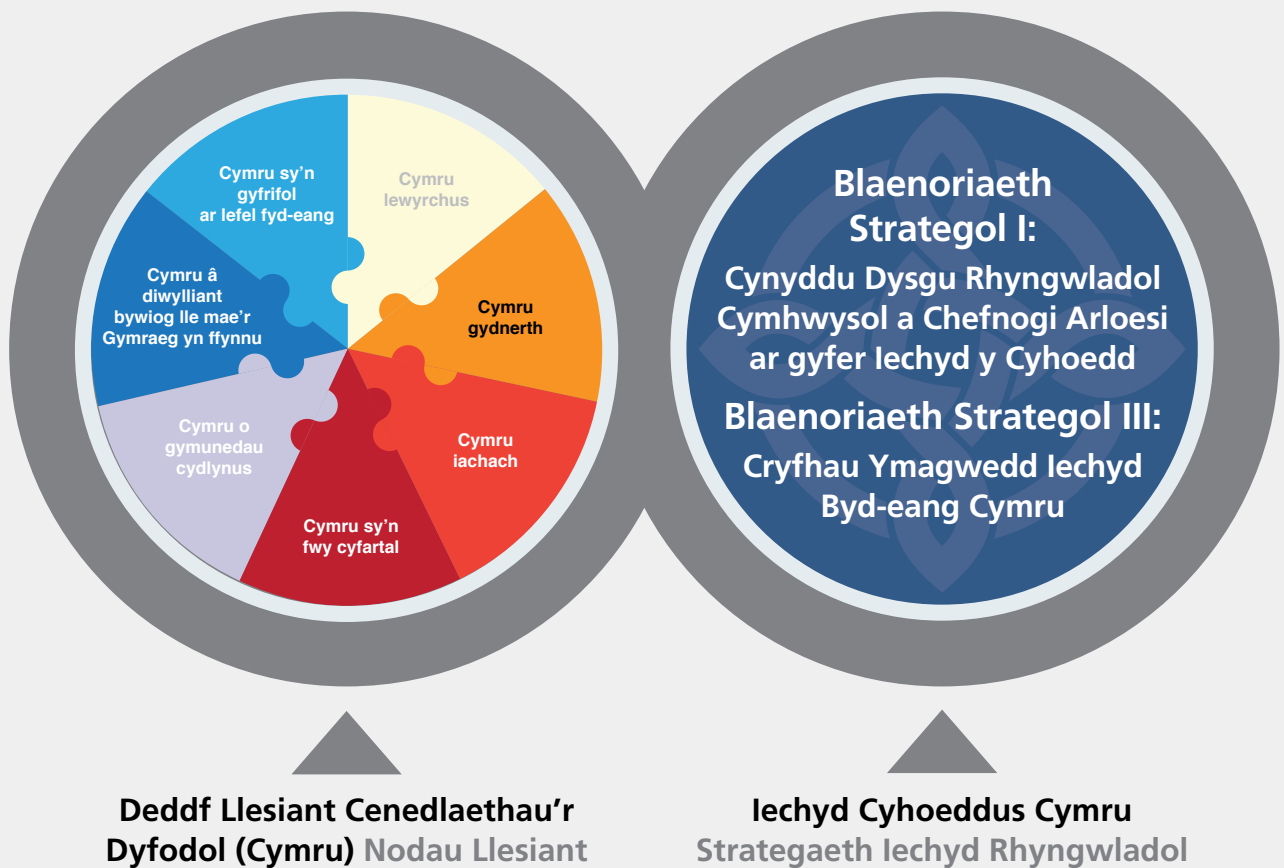
I ganfod mwy:

<http://www.euro.who.int/en/about-us/organization/office-locations/who-european-office-for-investment-for-health-and-development,-venice,-italy>

<http://www.wales.nhs.uk/sitesplus/888/newyddion/46127>

03 Arfer Da

Mae'r Siarter yn rhoi blaenoriaeth i ymagwedd yn seiliedig ar dystiolaeth i danategu polisiau, rhaglenni ac ymyriadau newydd. Mae'n chwilio am ganlyniadau cadarnhaol i'w dathlu a'u gweithredu'n eang; ac mae'n meithrin diwylliant agored sydd ddim yn bwrw bai sydd yn barod i ddysgu pan fydd pethau'n mynd o'i le. Mae hyn yn hanfodol er mwyn cael timau, sefydliadau a phrosiectau effeithiol a chydweithredol. Mae gweithredu'r egwyddor hon o'r Siarter yn cefnogi nodau llesiant WFGA a blaenoriaethau Strategaeth Iechyd Rhyngwladol Iechyd Cyhoeddus Cymru fel yr amlygir isod.



Yr hyn y mae'r IHCC wedi ei gyflawni



Datblygu hyfforddiant Dinasyddiaeth Fyd-eang ar gyfer gweithwyr iechyd proffesiynol Cymru

Archwiliodd yr IHCC amgyffrediad staff GIG Cymru o Ddinasyddiaeth Fyd-eang yn 2015 (IHCC, 2015b). Nododd yr

adroddiad cwmpasu ddiddordeb clir ymysg staff mewn hyfforddiant Dinasyddiaeth Fyd-eang, heb unrhyw adnoddau hyfforddi wedi eu teilwra ar y testun hwn.

Er mwyn mynd i'r afael â'r bwlch hwn, gweithiodd yr IHCC mewn cydweithrediad â Chanolfan Materion Rhyngwladol Cymru i ddatblygu a chynnal peilot o ddau gwrs

hyfforddiant Dinasyddiaeth Fyd-eang ar gyfer gweithwyr iechyd proffesiynol Cymru yn 2016/17. Nod yr adnodd hyfforddi oedd codi ymwybyddiaeth o werth ymgysylltu rhyngwladol a gweithredu fel llwyfan ar gyfer y rheiny sydd â diddordeb mewn partneriaethau iechyd rhyngwladol.

Rhodddwyd y cyrsiau ar brawf mewn partneriaeth â Bwrdd Iechyd Prifysgol Cwm Taf fel rhan o'u rôl arwain ar gyfer pecyn cymorth gweithredu'r Siarter – i gael cydnabyddiaeth i ymgysylltu rhyngwladol fel Datblygiad Proffesiynol Parhaus (DPP). Roedd adborth y cyfranogwyr yn gadarnhaol iawn ac roedd hefyd yn awgrymu rhywfaint o fireinio er mwyn sicrhau bod y cyrsiau wedi eu teilwra'n dda i gynulleidfa iechyd (IHCC, 2017a). Mae'r IHCC ar hyn o bryd yn mireinio ac yn datblygu'r cwrs ymhellach i'w gyflwyno ar draws Cymru a'r DU.

Gweithredu'r Siarter: enghreifftiau o gynnydd ar draws y GIG



Bwrdd Iechyd Prifysgol Cwm Taf (BIPCT): datblygu canllaw ymarferol ar gyfer gwaith partneriaeth iechyd rhyngwladol

Mae BIPCT wedi cymryd arweinyddiaeth a chyfrifoldeb dros gydnabod ymgysylltu rhyngwladol fel DPP ac am sefydlu gweithdrefnau ac amodau ar gyfer caniatáu absenoldeb arbennig ar gyfer y rheiny sy'n gysylltiedig â gwaith rhyngwladol. Fel rhan o'r gwaith hwn, mae BIPCT wedi datblygu fframwaith i roi arweiniad ymarferol sy'n gyfeillgar i'r defnyddiwr ar gynnal partneriaethau iechyd rhyngwladol. Mae'r ddogfen hefyd yn cefnogi cynllunio effeithiol a monitro prosiectau, gyda gwybodaeth ddefnyddiol ar yswiriant, asesiadau risg a memoranda cyd-ddealltwriaeth.

Mae BIPCT hefyd wedi datblygu pecyn cymorth DPP ymarferol, sydd wedi cael ei ffurfio i gynorthwyo rhannu ac adlewyrchu ar brofiadau tramor ac mae'n seiliedig ar gyfres o hunanasesiadau. Cafodd y pecyn cymorth DPP ei ardystio yn Fforwm Partneriaeth Iechyd Rhyngwladol BIPCT. Yn olaf, cafodd y 'Polisi Cymorth Partneriaethau Iechyd Rhyngwladol', sydd yn cynnwys amodau ar gyfer absenoldeb arbennig, ei adolygu a'i ddiweddarau ym mis Hydref 2017.

Mae'r pecyn cymorth DPP, polisi a fframwaith cymorth staff a'r meini prawf dethol yn mynd trwy gyfnod ymgynghori trwy'r CIG ar hyn o bryd.

Bwrdd Iechyd Prifysgol Abertawe Bro Morgannwg (BIPABM): Abertawe, dod yn Ddinas Iach WHO

Fel rhan o Rwydwaith Dinasoedd Iach Ewropeaidd WHO, mae dynodiad a chyfranogiad Dinas Iach Abertawe wedi cael ei gefnogi gan Dîm Iechyd y Cyhoedd Lleol Iechyd Cyhoeddus Cymru, BIPABM; Dinas a Sir Abertawe; rhaglenni Dechrau'n Deg a Chymunedau yn Gyntaf; a Llywodraeth Cymru. Mae arweinyddiaeth wleidyddol ac uwch gymorth gweithredol ar draws y Bwrdd Iechyd a'r Awdurdod Lleol wedi bod yn hanfodol yn symud y diwylliant tuag at ymagweddau cwbl integredig i fynd i'r afael a heriau trefol cynyddol trwy rannu profiadau a mynd i'r afael ag anghydraddoldebau iechyd.



Mae Dinas Iach Abertawe yn gweithredu Strategaeth Ewropeaidd Iechyd 2020 WHO, gan ddefnyddio ei gwerthoedd, ei hamcanion strategol a'i blaenoriaethau ar gyfer gweithredu ar lefel lleol. Un enghraifft yw 'Arwyr Seliwloid', adnodd 'cartrefi di-fwg' a ddatblygwyd yn y gymuned, sydd yn gweithio mewn dwy ganolfan Dechrau'n Deg yn Abertawe ac yn hybu cartrefi di-fwg. Gyda chymorth Tîm Cymunedau yn Gyntaf Bonymaen, cafwyd mewnwelediad lleol i smygu yn amgylchedd y cartref a derbyniwyd adnoddau presennol. Yn seiliedig ar hyn, cynhyrchwyd adnodd DVD byr i hybu negeseuon am gartrefi di-fwg, yn cynnwys teuluoedd lleol ac ysgol lleol.

I ganfod mwy:

<https://www.abertawe.gov.uk/article/19491/Ynglyn-a-Dinas-Iach-Abertawe>

Iechyd Cyhoeddus Cymru: cynnal adolygiad cymheiriaid rhyngwladol i asesu effeithiolrwydd sefydliadol

Mae Iechyd Cyhoeddus Cymru wedi cael cydnabyddiaeth rhyngwladol trwy aelodaeth lawn o Gymdeithas Ryngwladol Sefydliadau Iechyd Cyhoeddus Cenedlaethol (IANPHI). Mae IANPHI yn ceisio cynyddu gallu iechyd y cyhoedd byd-eang trwy gryfhau a chysylltu sefydliadau iechyd cyhoeddus cenedlaethol er mwyn mynd i'r afael â heriau iechyd y cyhoedd hanfodol. Mae'n gwneud hynny trwy ddefnyddio profiad ac arbenigedd aelod-sefydliadau i ddatblygu systemau iechyd y cyhoedd cadarn.

Ers dod yn aelod o'r IANPHI, mae Iechyd Cyhoeddus Cymru wedi elwa ar:

- Gynnydd o ran cydnabyddiaeth i Gymru yn y gymuned ryngwladol
- Cyfleoedd i rannu arfer da gyda'r gymuned ryngwladol
- Mynediad i eiriolaeth fyd-eang a mecanweithiau cymorth sy'n cyfrannu at wella sefydliadau iechyd y cyhoedd cenedlaethol, a chefnogi eu gwaith o gyflwyno swyddogaethau iechyd y cyhoedd craidd.

Mae Iechyd Cyhoeddus Cymru wedi cael Adolygiad Cymheiriaid ffurfiol gan yr IANPHI gyda'r nod o werthuso'n feirniadol effeithiolrwydd y sefydliad dros y tair blynedd diwethaf a'r cynlluniau a'r blaenoriaethau strategol cysylltiedig. Bydd y canfyddiadau'n llywio strategaeth hirdymor Iechyd Cyhoeddus Cymru a byddai o gymorth i wella ei waith, ei bolisiau a'i arferion.

I ganfod mwy:

<http://www.ianphi.org/news/2017/peertopeerwales.html>

Bwrdd Iechyd Prifysgol Hywel Dda (BIPHD): Ilofnodi cytundeb gefeillio rhyngwladol i wella iechyd meddwl

Yn 2015, sefydlodd BIPHD Gytundeb Cydweithredu Gefeillio Rhyngwladol gydag Adran Gwasanaeth Iechyd Meddwl Trieste yn yr Eidal, sy'n cael ei chydabod gan WHO fel canolfan ragoriaeth ar gyfer adferiad iechyd meddwl.

Gyda chefnogaeth gan Rwydwaith Rhyngwladol Cydweithredu ar Iechyd Meddwl, nod y cytundeb yw gwella ansawdd mewn gwasanaethau iechyd meddwl cymunedol, rhannu arfer gorau a dod â gwybodaeth a sgiliau i Gymru i wella iechyd dinasyddion Cymru. Hyd yn hyn, mae'r cydweithredu wedi arwain at Setiau Dysgu Gweithredol, rhaglenni cyfnewid staff (yn cynnwys rhanddeiliaid ehangach, defnyddwyr gwasanaeth a gofawyr), a mentora a chymorth i bob gwasanaeth, yn cynnwys hyfforddiant, seminarau a digwyddiadau ar y cyd.

Yn 2017, rhoddodd cynrychiolwyr BIPHD gyflwyniad ar y Rhaglen Trawsnewid Iechyd Meddwl yn y Gyngres Iechyd Meddwl

Rhyngwladol, ddaeth â mwy na 150 o gynadleddwyr ynghyd, yn cynnwys arbenigwyr o Gymru, Lloegr, Iwerddon, yr Eidal, Awstralia, Gweriniaeth Tsiec, Gwlad Pwyl a Malaysia. Rhoddodd y gynhadledd ystod o safbwyntiau rhyngwladol a dysgu ar drawsnewid diwylliant gwasanaethau iechyd meddwl, gyda ffocws ar wella gwasanaethau gan ddefnyddio dulliau a mesurau yn seiliedig ar dystiolaeth.

Mae'r Bwrdd Iechyd yng Ngweriniaeth Tsiec hefyd wedi mynd at BIPHD i'w hysbysu ynghylch y trawsnewid sydd wedi ei gynllunio yn ymwneud â gwasanaethau Iechyd Meddwl. Bydd cynrychiolwyr o Gyfarwyddiaeth Iechyd Meddwl BIPHD yn cefnogi Gweriniaeth Tsiec dros y flwyddyn nesaf i ddechrau'r broses hon ac maent wedi cael eu cysylltu'n ffurfiol gan Rwydwaith Rhyngwladol Cydweithredu ar Iechyd Meddwl.

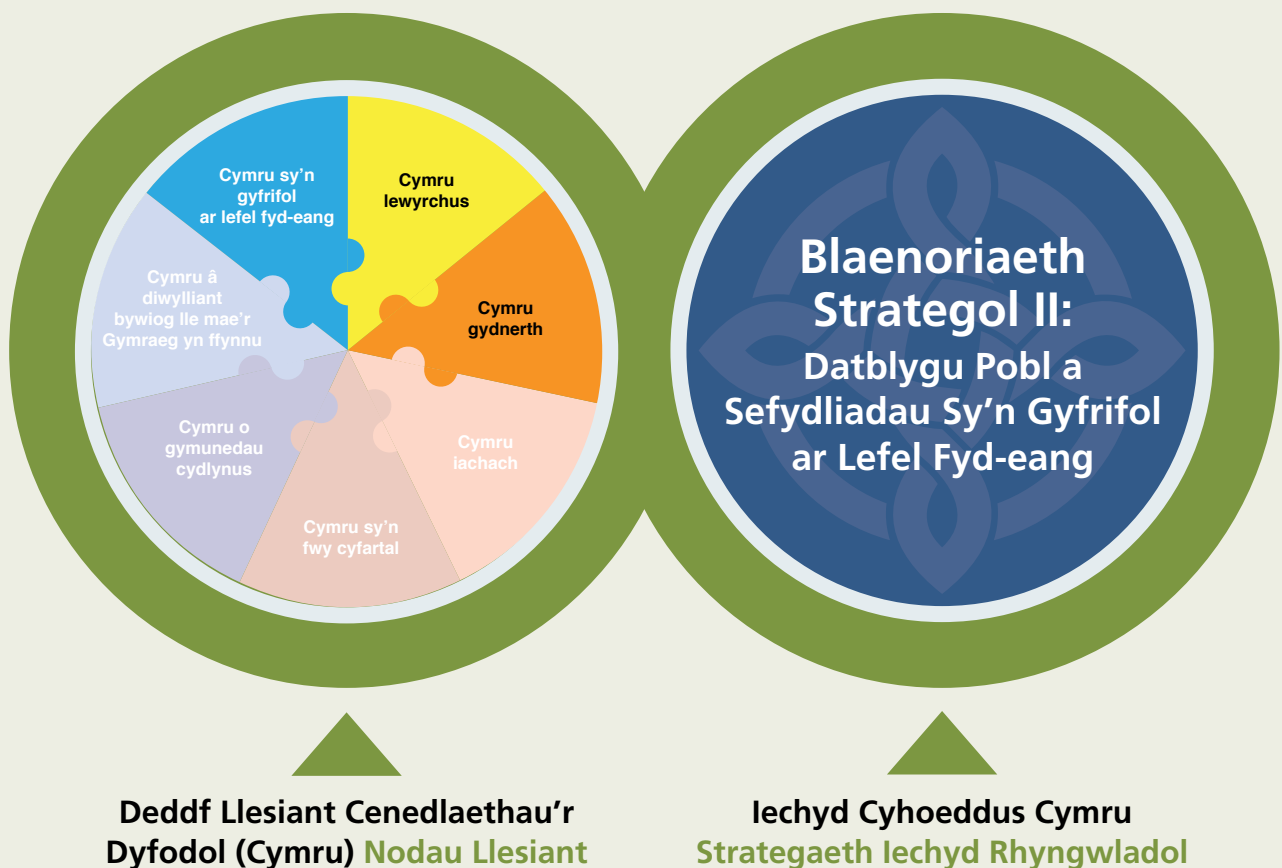
I ganfod mwy:

<http://www.wales.nhs.uk/sitesplus/862/newyddion/37440>



04 Llywodraethu Cadarn

Yn amlwg, mae nodau, amcanion a meysydd cyfrifoldeb cytûn ar gyfer yr holl bartneriaid sydd yn gysylltiedig â phartneriaeth yn hanfodol. Mae'r Siarter yn ysgogi datblygu a gweithredu modelau llywodraethu cadarn sy'n hwyluso partneriaethau tryloyw, effeithiol, gyda llinellau cyfrifoldeb ac atebolrwydd clir. Mae llywodraethu da yn hanfodol i wella canlyniadau iechyd ar draws y byd. Mae gweithredu'r egwyddor Siarter hwn yn cefnogi nodau llesiant WFGA a blaenoriaethau Strategaeth Iechyd Rhyngwladol Iechyd Cyhoeddus Cymru fel yr amlygir isod.



Yr hyn y mae'r IHCC wedi ei gyflawni

Galluogi Llywodraethu Iechyd Rhyngwladol o fewn Bwrddau Iechyd ac Ymddiriedolaethau GIG

Mae llywodraethu cadarn mewn partneriaethau iechyd yn sicrhau cadw at arfer da trwy nodau, amcanion a meysydd cyfrifoldeb wedi eu cytuno'n glir. Hyd yn hyn, mae pedwar Bwrdd Iechyd ac Ymddiriedolaeth GIG wedi datblygu eu grwpiau iechyd rhyngwladol eu hunain, yn cynnwys Bwrdd Iechyd Prifysgol Aneurin Bevan,

Bwrdd Iechyd Prifysgol Betsi Cadwaladr, Bwrdd Iechyd Prifysgol Cwm Taf ac Iechyd Cyhoeddus Cymru. Yn ei rôl fel corff Cymru gyfan, mae'r IHCC yn rhoi arweiniad, cymorth a gwybodaeth i grwpiau iechyd rhyngwladol a sefydlwyd gan Fyrrddau Iechyd ac Ymddiriedolaethau'r GIG.

Gweithredu'r Siarter: enghreifftiau o gynnydd ar draws y GIG



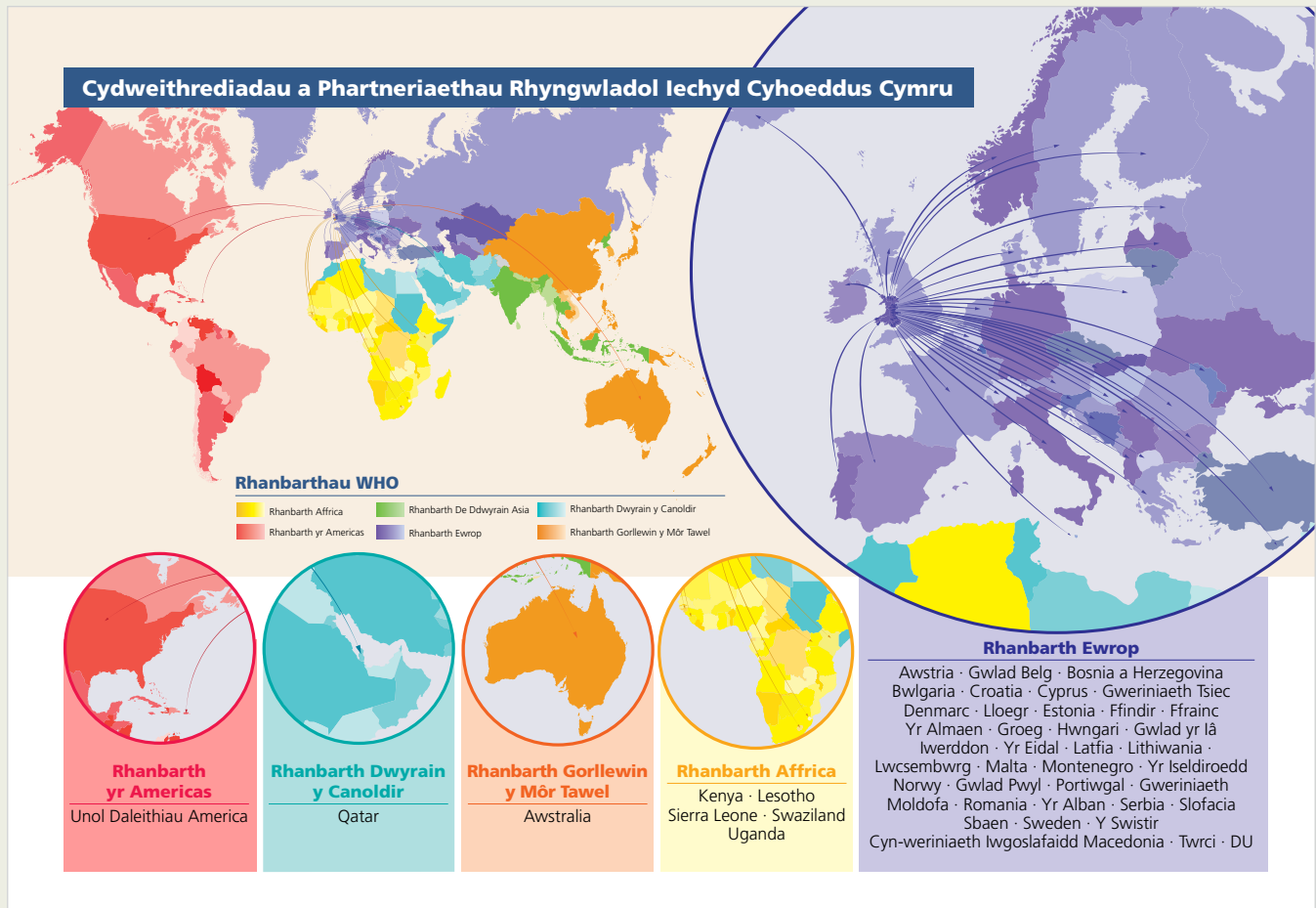
Iechyd Cyhoeddus Cymru: mapio cyrhaeddiad rhyngwladol y sefydliad

Mae Iechyd Cyhoeddus Cymru wedi mapio ei weithgaredd iechyd rhyngwladol, gan roi cipolwg ar rwydweithiau, prosiectau a mentrau diweddar a gweithredol. Ymatebodd bob un o'r cyfarwyddiaethau yn y sefydliad, gan arddangos dros 90 o gydweithrediadau gweithredol gyda 60 o sefydliadau. Maent yn cynnwys pump o chwe Rhanbarth WHO, yn cynnwys Ewrop, yr Americas, Dwyrain y Canoldir, Gorllewin y Môr Tawel a Rhanbarthau Affrica. Mae'r rhain yn cynnwys 25 o brosiectau ymchwil rhyngwladol sydd wedi eu cwblhau a 21 sy'n mynd rhagddynt ynghyd â 31 o gydweithrediadau,

naw partneriaeth rhyngwladol, a chwe phrosiect â chwmpas rhyngwladol. Caiff y prosiectau eu cyhoeddi fel ategiad i gefnogi'r Strategaeth Iechyd Rhyngwladol sefydliadol. Gellir eu gweld ar y Gronfa Ddata Partneriaeth Iechyd Rhyngwladol (IHCC, 2017b), sy'n cael ei diweddarau'n flynyddol.

I ganfod mwy:

<https://ihcc.publichealthnetwork.cymru/cy/working-internationally/welsh-international-health-partnership-database/>





GIG
CYMRU
NHS
WALES

Bwrdd Iechyd Prifysgol
Betsi Cadwaladr
University Health Board

Bwrdd Iechyd Prifysgol Betsi Cadwaladr (BIPBC): diweddaru trefniadau llywodraethu ar gyfer partneriaethau iechyd rhyngwladol

Mae BIPBC wedi diweddaru ei drefniadau llywodraethu ar gyfer partneriaethau iechyd rhyngwladol yn 2017. Cafodd Grŵp Iechyd Rhyngwladol ei sefydlu i fonitro cynnydd lleol yn erbyn y Siarter, a goruchwylio gwaith datblygu cysylltiedig. Bydd y Grŵp yn cefnogi staff sydd yn dod yn gysylltiedig â gweithgaredd goruchwylio'r bartneriaeth. Sefydlodd y Bwrdd Iechyd wefan hefyd i hybu'r maes gwaith hwn.

Mae BIPBC wedi drafftio Canllawiau Cymru Gyfan ar Roi Offer a Chyflenwadau Meddygol i Bartneriaid Rhyngwladol a Chanllawiau Cymru Gyfan ar Recriwtio Gweithwyr Gofal Iechyd Proffesiynol Rhyngwladol. Cyflwynir y rhain i'w mabwysiadu trwy Grŵp Gweithredu'r Siarter.

I ganfod mwy:

<http://www.wales.nhs.uk/sitesplus/861/tudalen/93093>



Ble rydym yn mynd: y cyfleoedd o'n blaenau

Mae'r cyfrifoldebau a roddir ar Fyrddau Iechyd ac Ymddiriedolaethau GIG Cymru yn unol â'r WFGA, ac yn benodol nod 'Cymru sy'n Gyfrifol ar Lefel Fyd-eang' yn dwyn gwaith yr IHCC ymlaen. Trwy gefnogi gwaith ac ymgysylltu iechyd rhyngwladol trwy'r Siarter, mae'r IHCC yn cryfhau'r gwaith o ddatblygu gwybodaeth, sgiliau, profiad ac adnoddau sy'n cyfrannu at ffyniant, iechyd a llesiant pobl Cymru. Yn ystod ac ar ôl i'r DU adael yr Undeb Ewropeaidd (Brexit), nod yr IHCC yw cynnal a chryfhau cysylltiadau gyda phartneriaid Ewropeaidd, yn ogystal â datblygu partneriaethau strategol yn fyd-eang.

Yn ystod y ddwy flynedd nesaf, byddwn yn cydgrynhoi ein cyflawniadau wrth weithredu'r Siarter. Byddwn hefyd yn chwilio am ac yn creu cyfleoedd newydd i gynyddu amlygrwydd a dylanwad Cymru y tu hwnt i'n ffiniau. Mae ein hymrwymiaidau penodol wedi eu hamlinellu isod.

Datblygu llwyddiant i sicrhau gallu cryf ac arbenigedd ar draws Cymru

- 1. Cyhoeddi Pecyn Cymorth Gweithredu'r Siarter ar gyfer Cymru gyfan:** Mae pob Bwrdd Iechyd ac Ymddiriedolaeth wedi arwain meysydd canllaw'r Siarter am y ddwy flynedd diwethaf. Bydd y pecyn cymorth yn cryfhau gwybodaeth gymhwysol ac arbenigedd a rennir y GIG.
- 2. Gwerthuso cynnydd gweithredu'r Siarter:** Bydd hwn yn defnyddio asesiad meincnodi 2015 fel llinell sylfaen. Defnyddir canlyniadau'r gwerthusiad i lywio datblygiadau yn y dyfodol mewn gwaith iechyd rhyngwladol ar draws Cymru.
- 3. Datblygu hyfforddiant Dinasyddiaeth Fyd-eang** i'w ddefnyddio gan staff y GIG ar draws Cymru a thu hwnt: Bydd hyn yn codi ymwybyddiaeth yr agenda iechyd fyd-eang a

chyfleoedd lleol i gyflwyno'r Siarter a helpu i ddatblygu Cymru sy'n Gyfrifol ar Lefel Fyd-eang.

Cydgrynhoi synergeddau a llywodraethu i brif ffrydio ymgysylltu rhyngwladol ar draws y GIG

Rydym yn cryfhau llywodraethu'r IHCC a gwaith rhyngwladol o fewn Byrddau Iechyd ac Ymddiriedolaethau'r GIG i hwyluso a galluogi ymgysylltu rhyngwladol cynaliadwy ar draws ein system iechyd.

- Mae diwygio'r Cylch Gorchwyl ar gyfer CIG yn egluro'r synergeddau yn y WFGA ac yn cryfhau rôl y grŵp. Bydd proses newydd ar gyfer cytuno ar ganllawiau Cymru gyfan yn sicrhau eu bod yn cael eu lledaenu'n llawn ar draws y GIG, ac yn datblygu cefnogaeth ar gyfer y mentrau hyn ar lefel Weithredol.
- Mae'r IHCC yn cefnogi'r Grwpiau Iechyd Rhyngwladol a sefydlwyd mewn sawl Bwrdd Iechyd ac Ymddiriedolaeth GIG. Bydd yn helpu i sefydlu rhai newydd, yn ogystal â hwyluso cyfnewid rhyngddynt.



Cryfhau ein partneriaethau a chwilio am gyfleoedd newydd i ddysgu, hybu Cymru a chynyddu ei heffaith ar yr agenda iechyd fyd-eang

Mae gwledydd eraill y DU wedi dangos cryn ddidordeb yn yr IHCC a'r Siarter, a byddwn yn ceisio cryfhau partneriaethau cynaliadwy sydd o fudd i'r ddwy ochr. Bydd rhannu a hybu ein gwaith yn helpu ein partneriaid rhyngwladol i gael budd o brofiad Cymru. Byddwn hefyd yn parhau i gefnogi dysgu ar y ddwy ochr a lledaenu arfer da ac arbenigedd rhyngwladol ar draws Cymru.

Bydd cydweithredu â'r WHO, yr IANPHI a sefydliadau a rhwydweithiau byd-eang eraill yn ein helpu ni i ddefnyddio cyfleoedd newydd ar gyfer dysgu, rhannu a chynyddu ein heffaith a'n hamlygrwydd.



Cefnogi buddsoddi cynaliadwy a theg ar gyfer iechyd a llesiant er mwyn galluogi ac ysgogi ffyniant i bawb

Mae 'Fframwaith Buddsoddi ar gyfer Iechyd a Datblygu Cynaliadwy' trosfwaol wedi cael ei ddatblygu mewn partneriaeth â'r WHO (WHO, 2017; gweler Blwch 5 yn yr Atodiad). Mae'r fframwaith hwn yn cydnabod y berthynas gymhleth, aml-sector ac aml-lefel ar y ddwy ochr rhwng buddsoddi mewn iechyd a chyflawni datblygu cynaliadwy. Ceir cytundeb bod gan y sector iechyd rôl flaenllaw yn creu cymunedau cydnherth, grymus, ac y bydd polisïau a gweithredu trawsnewidiol yn creu bywydau gwell a dyfodol iachach.

Bydd yr IHCC yn ehangu a chryfhau ei rôl fel eiriolwr dros, a hwylusydd buddsoddi mewn iechyd a llesiant fel galluogwr cynaliadwyedd cymdeithasol, economaidd ac amgylcheddol, diogelwch a ffyniant i bawb.

Cynnal cynnydd yr IHCC a chyflawni disgwyliadau

Mae ymagwedd gydlynus a chydgyssylltiedig tuag at gydweithredu rhyngwladol yn hanfodol. Mae'r IHCC yn hwyluso hyn trwy: ddatblygu a gweithredu llywodraethu cadarn, atebolrwydd a phrosesau gwerthuso; gwella mewnbwn gan randdeiliaid perthnasol a phartneriaethau; blaenoriaethu a gweithredu gweithgareddau perthnasol; a sganio'r gorwelion ar gyfer heriau a chyfleoedd i'r dyfodol.

Cafwyd cynnydd yn y galw a'r disgwyliad a roddir ar swyddogaeth yr IHCC. Mae hyn yn gofyn am flaenoriaethu amcanion a gweithgareddau; a chael adnoddau digonol (buddsoddiad) er mwyn cynyddu'r buddion i'r GIG, Cymru a'n partneriaid allanol. Ceir dwy ymagwedd i sicrhau bod swyddogaeth unigryw yr IHCC a gwaith yn y dyfodol yn parhau ac yn ymestyn ar draws Cymru a'r byd:

- Buddsoddiad cenedlaethol strategol trwy Lywodraeth Cymru a thrwy fewnbwn rhanddeiliaid ar draws y sectorau cyhoeddus, academiaidd a'r sector preifat. Gellir cyflawni hyn, er enghraifft, trwy raglenni gwaith ar y cyd; a chynyddu gallu'r HICC.
- Buddsoddiad rhyngwladol trwy ddefnyddio ffynonellau'r DU, Ewropeaidd a byd-eang i greu incwm. Gellir cyflawni hyn trwy brosiectau rhyngwladol ar y cyd, marchnata gwasanaethau ac ymagweddau arloesol a defnyddio cyfleoedd masnachol a masnach.

Trwy Strategaeth Iechyd Rhyngwladol Iechyd Cyhoeddus Cymru, gallwn hwyluso'r gwaith o greu incwm a datblygu gallu, gan ddarparu gweledigaeth a rennir a fframwaith ar gyfer ymgysylltu rhyngwladol. Mae hyn yn creu amgylchedd sydd yn galluogi a diwylliant ac ymarfer sydd yn edrych tuag allan. Y gobaith yw y bydd hyn o fudd i'r GIG yng Nghymru yn gyffredinol.

Casgliad

Mae'r IHCC wedi gwneud enillion sylweddol yn datblygu dysgu rhyngwladol ac arfer da yng Nghymru heb lawer o adnoddau. Mae'r cyflawniadau a amlinellir yn yr adroddiad hwn, yn arbennig yr ymarfer meincnodi a chryfhau partneriaethau rhyngwladol, yn amlygu buddion y llwyfan IHCC ar gyfer partneriaid iechyd ar draws Cymru i rannu gwybodaeth, cydweithredu a rhwydweithio.

Wrth i'r gwaith o weithredu'r Siarter ddatblygu, bydd yn hanfodol i'r IHCC a'n partneriaid gynnal y momentwm i gyflawni'r Siarter a nodau'r. Dylem gadw'r ffocws presennol ar wella cyfrifoldebau sefydliadol, gwaith partneriaeth ar y ddwy ochr, arfer da a llywodraethu cadarn ar draws Cymru. Mae hyn yn golygu lledaenu ac uwchraddio offer a phrosiectau lleol llwyddiannus dros

y blynyddoedd nesaf. Mae'n gofyn am gydweithredu effeithiol a rhannu profiadau ac arbenigedd ar draws y GIG gyda'n partneriaid. Mae hefyd yn golygu gwneud hyfforddiant Dinasyddiaeth Fyd-eang yn fwy hygyrch i staff y GIG yng Nghymru a thu hwnt; datblygu pecyn cymorth gweithredu Cymru gyfan ar gyfer y Siarter; a chynnal gwerthusiad i bennu cynnydd a chyfeiriadau yn y dyfodol ar gyfer gweithredu'r Siarter.

Un o'n cryfderau allweddol yw'r gallu i ymgorffori safbwyntiau amrywiol ac adborth i'n prosiectau a'n rhaglenni. Mae hyn yn rhoi'r IHCC mewn sefyllfa unigryw i arwain y gweithredu a chefnogi Nodau Llesiant Cymru ar draws y GIG dros y ddwy flynedd nesaf a thu hwnt.

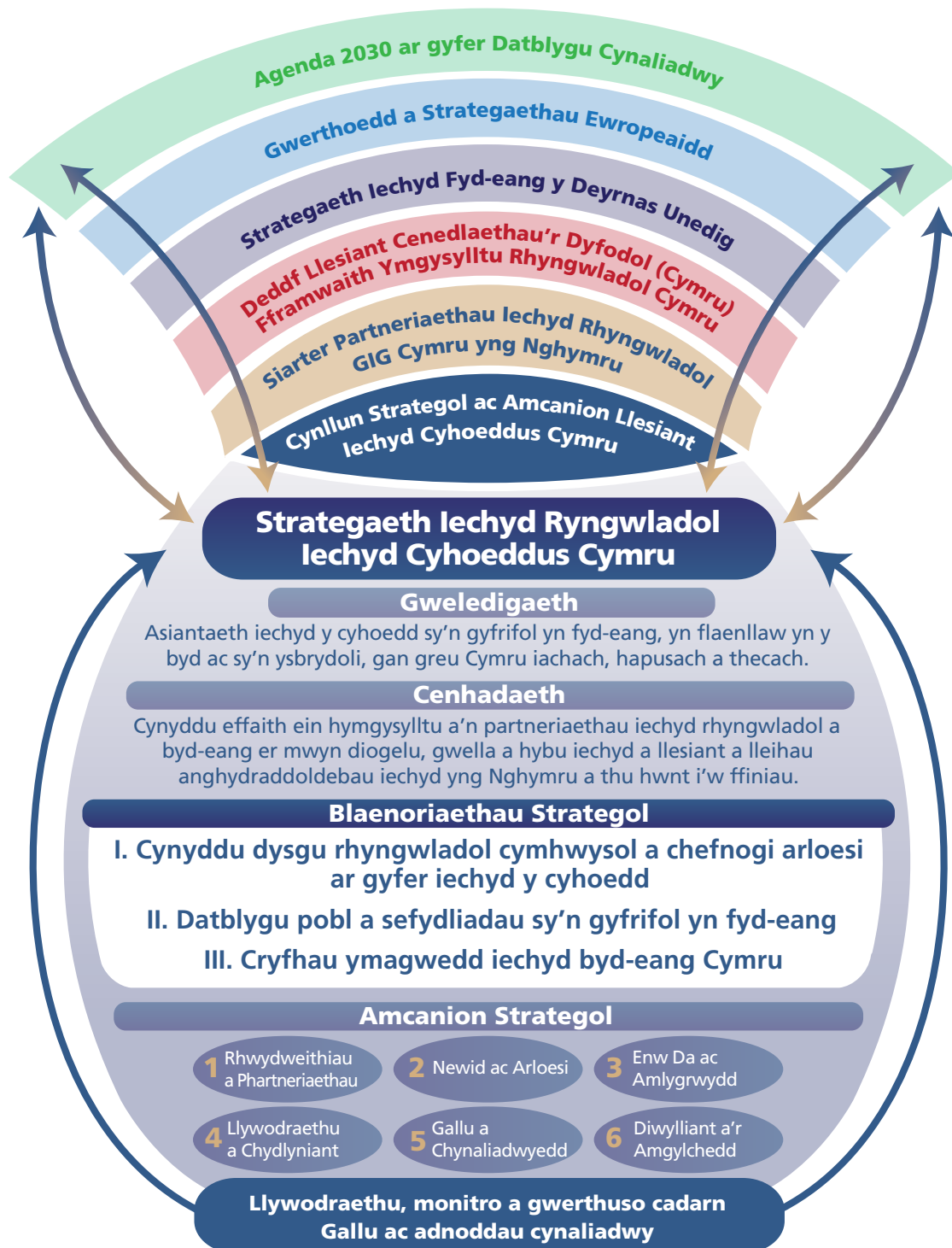


Cyfeiriadau

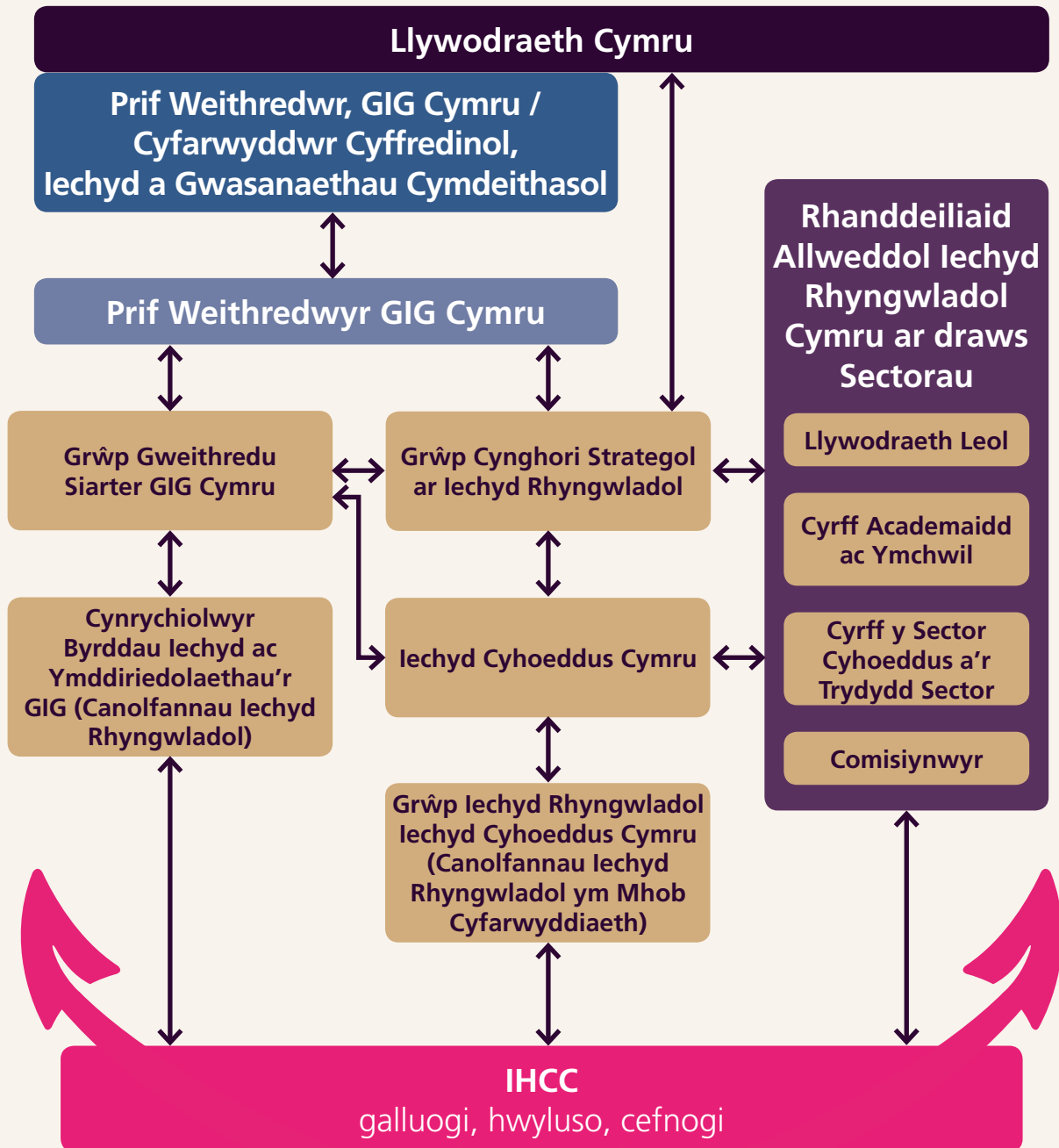
- IHCC (2013) Mapio Gweithgaredd Iechyd Rhyngwladol ar draws Cymru: Ymddiriedolaeth GIG Iechyd Cyhoeddus Cymru. Ar gael ar-lein: http://ihcc.publichealthnetwork.cymru/download_file/124/ [defnyddiwyd 15/12/2017]
- IHCC (2014) Siarter Partneriaethau Iechyd Rhyngwladol yng Nghymru. Caerdydd: Ymddiriedolaeth GIG Iechyd Cyhoeddus Cymru. Ar gael ar-lein: https://ihcc.publichealthnetwork.cymru/files/4014/8467/3151/IHCC_Charter_for_IHP_Interactive_W.pdf [defnyddiwyd 13/12/2017]
- IHCC (2015a) Adroddiad Cynnydd yr IHCC 2013-2015. Caerdydd: Ymddiriedolaeth GIG Iechyd Cyhoeddus Cymru. Ar gael ar-lein: https://ihcc.publichealthnetwork.cymru/files/2314/9744/4855/PHW_IHCC_2015_Progress_Report_CYM.pdf [defnyddiwyd 15/12/2017]
- IHCC (2015b) NHS Wales Staff Perception of Global Citizenship: Scoping Report. Caerdydd: Ymddiriedolaeth GIG Iechyd Cyhoeddus Cymru. Ar gael ar-lein: https://ihcc.publichealthnetwork.cymru/files/7014/9614/2696/IHCC_Global_Citizenship_Report_150915_v1_2.pdf [defnyddiwyd 13/12/2017]
- IHCC (2016a) European Funding and Collaboration for Health and Wellbeing in Wales. Bridging the Gap between European Funding and Health. Ar gael ar-lein: <https://ihcc.publichealthnetwork.cymru/en/events/european-funding-and-collaboration-health-and-wellbeing-wales-bridging-gap-between-european-funding-and-health/> [defnyddiwyd 15/12/2017]
- IHCC (2016b) European Funding For Health in Wales. Rhan 1. Horizon 2020 and The Third Health Programme 2016-2017. Caerdydd: Ymddiriedolaeth GIG Iechyd Cyhoeddus Cymru. Ar gael ar-lein: http://ihcc.publichealthnetwork.cymru/download_file/101/ [defnyddiwyd 15/12/2017]
- IHCC (2016c) European Funding For Health in Wales. Rhan 2. Cronfeydd Rhanbarthol Ewrop. Caerdydd: Ymddiriedolaeth GIG Iechyd Cyhoeddus Cymru. Ar gael ar-lein: http://ihcc.publichealthnetwork.cymru/download_file/102/ [defnyddiwyd 15/12/2017]
- IHCC (2017a) Global Citizenship for Welsh Health Professionals: Training Evaluation Report. Caerdydd: Ymddiriedolaeth GIG Iechyd Cyhoeddus Cymru; Canolfan Cymru ar gyfer Materion Rhyngwladol. Ar gael ar-lein: https://ihcc.publichealthnetwork.cymru/files/9115/0711/4159/Global_Citizenship_Evaluation_Report.pdf [defnyddiwyd 15/12/2017]
- IHCC (2017b) Croeso i Ganolfan Ryngwladol Cydlynu Iechyd [Gwefan] Ar gael ar-lein: <https://ihcc.publichealthnetwork.cymru/cy/> [defnyddiwyd 15/12/2017]
- Iechyd Cyhoeddus Cymru (2016) Gwneud Gwahaniaeth: Buddsoddi mewn Iechyd a Lles Cynaliadwy i Bobl Cymru. Ar gael ar-lein: <http://www.wales.nhs.uk/sitesplus/888/tudalen/87127> [defnyddiwyd 16/02/2018]
- Iechyd Cyhoeddus Cymru (2017) Iechyd Cyhoeddus Cymru: Canolbwynt Cenedlaethol, Yn Gyfrifol yn Fyd-eang – Ein Strategaeth Iechyd Rhyngwladol 2017-2027. Ar gael ar-lein: [http://www2.nphs.wales.nhs.uk:8080/CommunicationsGroupDocs.nsf/85c50756737f79ac80256f2700534ea3/81e237c1e693643e8025813a004af294/\\$FILE/PHW%20International%20Strategy%20Cym%20\(web%20SM\).pdf](http://www2.nphs.wales.nhs.uk:8080/CommunicationsGroupDocs.nsf/85c50756737f79ac80256f2700534ea3/81e237c1e693643e8025813a004af294/$FILE/PHW%20International%20Strategy%20Cym%20(web%20SM).pdf) [defnyddiwyd 26/02/2018]
- Llywodraeth Cymru (2012) Iechyd yng Nghymru a Thu Hwnt i'w Ffiniau: Fframwaith ar gyfer Cysylltu'n Rhyngwladol ym maes Iechyd. Caerdydd: Llywodraeth Cymru. Ar gael ar-lein: <http://www.internationalhealth.wales.nhs.uk/sitesplus/documents/1100/120626frameworken.pdf> [defnyddiwyd 13/12/2017]
- Llywodraeth Cymru (2015a) Gofal Iechyd Darbodus: Pennu'r egwyddorion darbodus. Ar gael ar-lein: <http://www.prudenthealthcare.org.uk/pedair-egwyddor-gofal-iechyd-dabodus/> [defnyddiwyd 13/12/2017]
- Llywodraeth Cymru (2015b) Deddf Llesiant Cenedlaethau'r Dyfodol (Cymru) 2015. Caerdydd: Llywodraeth Cymru. Ar gael ar-lein: <https://gov.wales/topics/people-and-communities/people/future-generations-act/?skip=1&lang=cy> [defnyddiwyd 13/12/2017]
- Llywodraeth Cymru (2017) Ffyniant i Bawb: y strategaeth genedlaethol. Ar gael ar-lein: <https://gov.wales/docs/strategies/170919-prosperity-for-all-cy.pdf> [defnyddiwyd 21/12/2017]
- Banc y Byd (2016) Shock Waves: Managing the Impacts of Climate Change on Poverty. Ar gael ar-lein: <https://openknowledge.worldbank.org/bitstream/handle/10986/22787/9781464806735.pdf> [defnyddiwyd 06/02/2018]
- Fforwm Economaidd y Byd (2016) The Fourth Industrial Revolution: what it means, how to respond. Ar gael ar-lein: <https://www.weforum.org/agenda/2016/01/the-fourth-industrial-revolution-what-it-means-and-how-to-respond> [defnyddiwyd 06/02/2018]
- Sefydliad Iechyd y Byd (2013) European Health 2020 Strategy and Policy Framework: the European policy for health and well-being. [Gwefan]. Ar gael ar-lein: <http://www.euro.who.int/en/health-topics/health-policy/health-2020-the-european-policy-for-health-and-well-being> [defnyddiwyd 13/12/2017]
- Sefydliad Iechyd y Byd (2017) Investment for health and well-being: a review of the social return on investment from public health policies to support implementing the Sustainable Development Goals by building on Health 2020. Ar gael ar-lein: http://www.euro.who.int/__data/assets/pdf_file/0008/345797/HEN51.pdf?ua=1 [defnyddiwyd 16/02/2018]
- Y Cenhedloedd Unedig (2015) Trawsnewid Ein Byd: Agenda 2030 ar gyfer Datblygu Cynaliadwy. Ar gael ar-lein: http://www.un.org/ga/search/view_doc.asp?symbol=A/RES/70/1&Lang=E [defnyddiwyd 16/02/2018]

Atodiad

Blwch 1. Map Strategaeth Iechyd Rhyngwladol Iechyd Cyhoeddus Cymru, 2017-2027



Ffynhonnell: Iechyd Cyhoeddus Cymru (2017) Iechyd Cyhoeddus Cymru: Canolbwynt Cenedlaethol, yn Gyfrifol yn Fyd-eang – Ein Strategaeth Iechyd Rhyngwladol 2017-2027



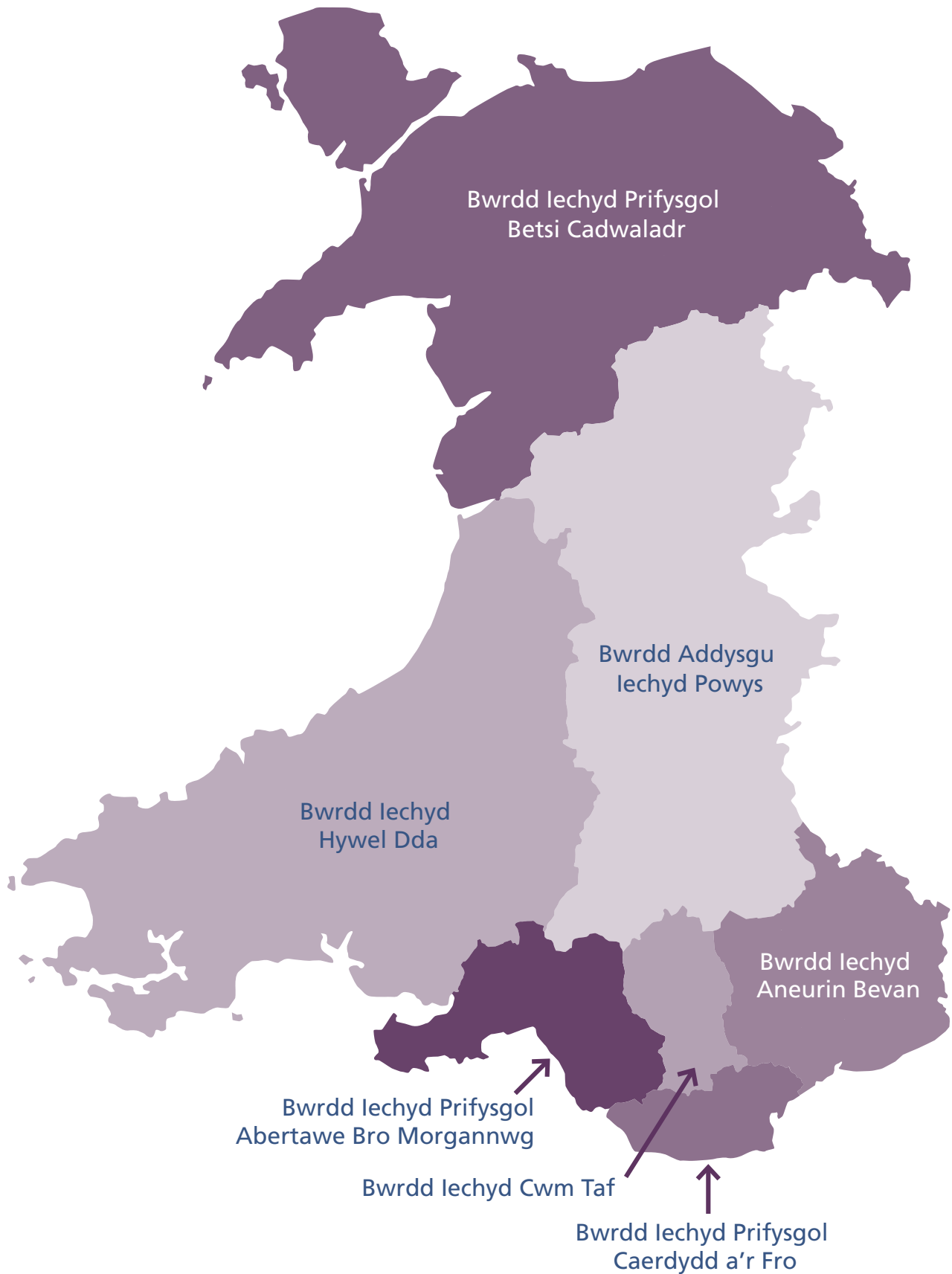
Mae llywodraethu cadarn yn hanfodol ar gyfer gweithredu'r Siarter ar gyfer Partneriaethau Iechyd yng Nghymru yn llwyddiannus. Mae Grŵp Gweithredu'r Siarter yn atebol yn y pen draw i'r GIG, yn rhoi diweddariadau rheolaidd ar gynnydd i Brif Weithredwyr Byrddau Iechyd ac Ymddiriedolaethau'r GIG a'r Grŵp Cyngori Strategol ar Iechyd Rhyngwladol.

Mae'r IHCC yn cyhoeddi adroddiad cynnydd bob dwy flynedd ac yn dilyn gofynion llywodraethu ac adrodd Iechyd Cyhoeddus Cymru.

Mae Grŵp Gweithredu'r Siarter hefyd yn ystyried prosesau, cymeradwyaeth a chytundebau sy'n ofynnol gan Fyrdau Iechyd ac Ymddiriedolaethau GIG unigol.

Blwch 3. Y GIG yng Nghymru

Mae'r GIG yn cyflwyno gwasanaethau trwy saith Bwrdd Iechyd a thair Ymddiriedolaeth GIG yng Nghymru.



Blwch 4. Rhwydweithiau a Chysylltiadau Rhyngwladol IHCC

Cynrychiolir yr IHCC mewn nifer o grwpiau ar draws y DU, yn cynnwys:

- Grŵp Iechyd Rhyngwladol GIG y DU
- Is-grŵp Gwirfoddoli Iechyd Byd-eang GIG y DU
- Pwyllgor Iechyd Byd-eang Public Health England
- Cyfadran Iechyd Byd-eang Iechyd y Cyhoedd a Grwpiau Diddordeb Arbennig Ewropeaidd
- Pwyllgor Iechyd Byd-eang Llywodraeth yr Alban

Rydym hefyd wedi datblygu cysylltiadau hirdymor cryf gyda sefydliadau a rhwydweithiau iechyd byd-eang a rhyngwladol, fel:

- Sefydliad Iechyd y Byd (WHO) a'i Swyddfa Ranbarthol ar gyfer Ewrop, yn cynnwys: y Rhwydwaith Rhanbarthau dros Iechyd; Dinasoedd Iach; a Swyddfa Buddsoddi ar gyfer Iechyd a Datblygiad yn Fenis
- Cymdeithas Ryngwladol Sefydliadau Cenedlaethol Iechyd y Cyhoedd (IANPHI)
- Ysgrifenyddiaeth y Gymanwlad
- EuroHealthNet

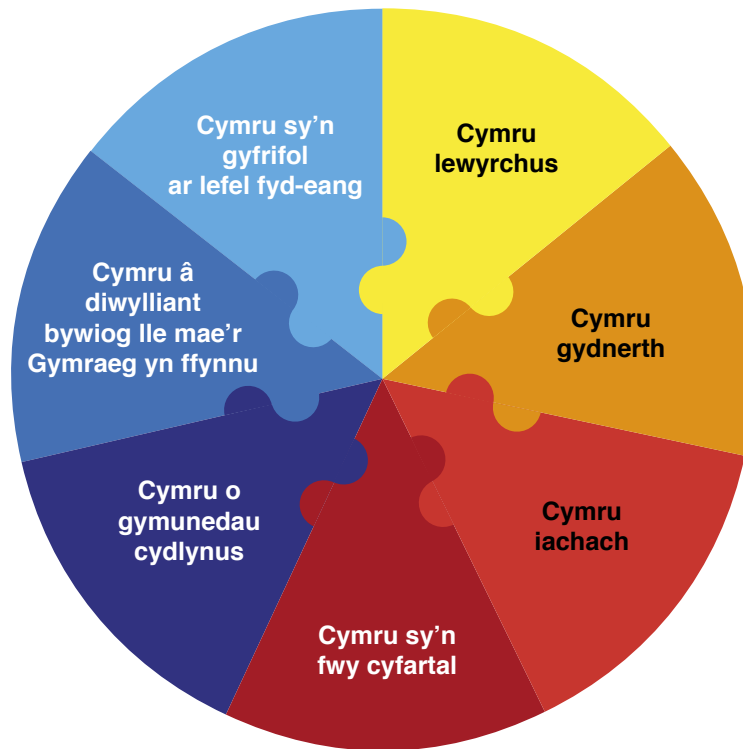
Blwch 5. 17 Nod Byd-eang y CU (SDG)

SUSTAINABLE DEVELOPMENT GOALS



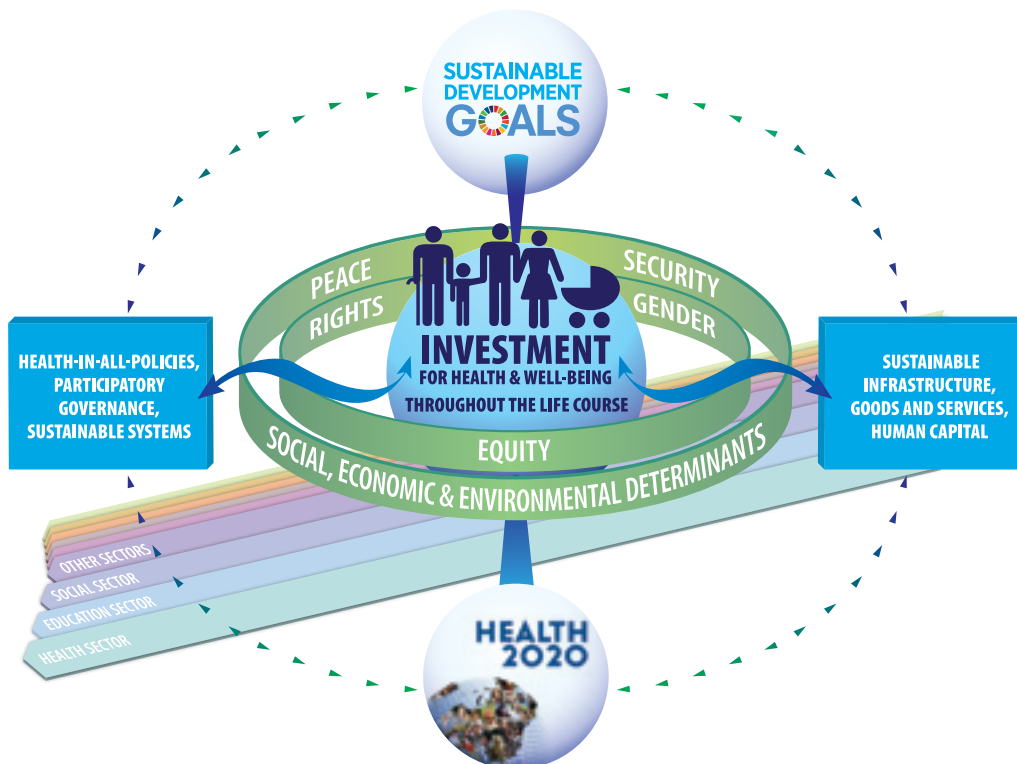
Ffynhonnell: Y Cenhedloedd Unedig (2015) Trawsnewid Ein Byd: Agenda 2030 ar gyfer Datblygu Cynaliadwy

Blwch 6. Saith Nod Llesiant Cymru (WFGA)



Ffynhonnell: Llywodraeth Cymru (2015) Deddf Llesiant Cenedlaethau'r Dyfodol (Cymru) 2015

Blwch 7. Fframwaith ar gyfer Buddsoddi ar gyfer Iechyd a Datblygu Cynaliadwy



Ffynhonnell: Sefydliad Iechyd y Byd (2017) Investment for health and well-being: a review of the social return on investment from public health policies to support implementing the Sustainable Development Goals by building on Health 2020



Canolfan Ryngwladol Cydlynu Iechyd

Ymddiriedolaeth GIG Iechyd Cyhoeddus Cymru

Rhif 2 Capital Quarter

Llawr 5

Stryd Tyndall

Caerdydd

CF10 4BZ

Ebost International.health@wales.nhs.uk

Ffoniwch ni **(+44) 02920 104 459**

 **@IHCCWales**

 **Canolfan Ryngwladol Cydlynu Iechyd**

www.internationalhealth.wales.nhs.uk