

Profiadau Niweidiol yn ystod Plentyndod: Torri'r Cylch Troseddu rhwng y Cenedlaethau Trosolwg

7





Awduron

Dr Michelle McManus, Emma Barton, Annemarie Newbury, Janine Roderick¹

¹Polisi, Ymchwil a Datblygiad Rhyngwladol, Iechyd Cyhoeddus Cymru.

Cydnabyddiaeth

Ariannwyd yr ymchwil hwn trwy Gronfa Arloesi Heddlu'r Swyddfa Gartref a De Cymru Comisiynydd yr Heddlu a Throseddau (Cyfeirnod 2016-039). Hoffem ddiolch i'r holl gyfranogwyr, yn enwedig staff Heddlu De Cymru, Pen-y-bont ar Ogwr Staff tîm Cymorth Cynnar Cyngor Bwrdeistref Sirol, staff o Ysgol Gynradd Careau, Garth Ysgol Gynradd ac Ysgol Gynradd Llangynwyd a wirfoddolodd i gymryd rhan yn yr ymchwil hwn a gwerthuso.

Hoffem ddiolch hefyd i bob partner ym Mwrdeistref Sirol Pen-y-bont ar Ogwr a aelodau o'r cyhoedd a gymerodd ran. Hoffem ddweud diolch arbennig i bawb Swyddog Heddlu ac aelodau staff asiantaeth bartner a oedd yn caniatáu i'r tîm ymchwil naill ai eu harsylwi yn ystod eu dyletswyddau a / neu rhoi'r gorau iddyn nhw i gymryd rhan mewn cyfweiliadau. Rydym ni yn ddiolchgar iawn am eich gonestrwydd a'ch cefnogaeth wrth ymgymryd 'r ymchwil hwn.

Hoffem ddiolch hefyd i Janine Roderick (Cyfarwyddwr y Cyhoedd Iechyd y Cyhoedd a Plismona mewn Polisi, Ymchwil a Datblygiad Rhyngwladol) am ei phrif arweinydd yn ystod y broses werthuso; Dr Kat Ford (Ty Poeth, Ysgol Gwyddorau Gofal Iechyd, Bangor Prifysgol) am lawer o'r dyluniad gwerthuso a'r deunyddiau a ddefnyddir trwy gydol yr ymchwil.

Diolch yn fawr i Chris Davies am ei gefnogaeth mewn cynhyrchiad adroddiadau. Yn olaf, hoffem diolch i Hayley yn Jenney Creative ar gyfer dylunio adroddiadau.

Acronymau a ddefnyddir yn yr adroddiad hwn

- ACE** **Profiadau Niweidiol yn ystod Plentyndod:** Mae ACE yn brofiadau ingol sy'n digwydd yn ystod plentyndod sy'n niweidio plentyn yn uniongyrchol (e.e. camdriniaeth) neu'n effeithio ar yr amgylchedd lle maent yn byw (e.e. cael eu magu mewn tŷ lle mae trais yn y cartref).
- BCU** **Uned Reoli Sylfaenol:** Mae strwythur ardal heddlu wedi'i rannu'r ddaearyddol yn ardaloedd gweithredol llai. Mae gan Heddlu De Cymru bedair BCU: Canol, Dwyreiniol, Gogleddol a Gorllewinol
- NCALT** **Canolfan Genedlaethol Technolegau Dysgu Cymhwysol:** Fe'i sefydlwyd i gynorthwyo 43 o heddluoedd y Swyddfa Gartref yng Nghymru a Lloegr a'r gymuned blismona ehangach wrth fabwysiadu methodolegau dysgu amgen.
- NPT** **Tîm Plismona Cymdogaeth:** Dull lleol i blismona sy'n cynnwys Swyddogion yr Heddlu, Swyddogion Cymorth Cymunedol yr Heddlu (PCSOs), Cwnstabiliaid Arbennig, staff yr heddlu a gwirfoddolwyr.
- PC** **Cwnstabl yr Heddlu:** Swyddog heddlu o'r rheng isaf.
- PCSO** **Swyddog Cymorth Cymunedol yr Heddlu:** Staff Lifrai sy'n cefnogi Swyddogion yr Heddlu ac yn gweithio i dawelu meddwl y cyhoedd, rhoi cyngor atal troseddu a chynorthwyo gydag ymholiadau.
- PPN** **Hysbysiad Diogelu'r Cyhoedd:** Dogfen rhannu gwybodaeth lle mae staff HDC yn cofnodi pryderon am ddiogelu.
- PPU** **Uned Diogelu'r Cyhoedd:** Uned yr heddlu sy'n darparu llywodraethu ac sy'n goruchwyllo materion diogelu. Mae ei dyletswyddau'n cynnwys datblygu strategol o ran diogelu plant (gan gynnwys cam-fanteisio'n rhywiol ar blant), cam-drin yn y cartref, oedolion sy'n agored i niwed, pobl goll, trais rhywiol a throseddau rhywiol difrifol. Mae'r holl PPNs a gyflwynir gan Swyddogion yr Heddlu a staff yn cael eu hasesu o ran risg mewn PPU.
- PS** **Rhingyll yr Heddlu:** Rheng uwch weithredol sy'n gyfrifol am oruchwyllo shifft o gwnstabiliaid a dyrannu dyletswyddau.
- HDC** **Heddlu De Cymru:** Y mwyaf o bedwar heddlu tiriogaethol yng Nghymru.

Cynnwys

Trosolwg.....	3
Profiadau Niweidiol yn ystod Plentyndod: Torri'r Cylch Troseddu rhwng y Cenedlaethau.....	5
Amcan 1: Deall y systemau a'r prosesau presennol ar gyfer ymateb i faterion cysylltiedig ag ACE a'r cyfleoedd ar gyfer newid o safbwynt ehangach na'r heddlu yn unig:.....	6
Amcan 2: Ymyrryd yn gynharach gan ddefnyddio'r cyfleoedd a'r dystiolaeth a nodwyd ar gyfer camau prydlon, cadarnhaol sy'n effeithlon ac yn effeithiol:	9
Amcan 3: Atal achosion sylfaenol troseddu mewn cydweithrediad â phartneriaid allweddol:	12
Casgliadau ac argymhellion	15
Symud ymlaen	19

Trosolwg

Mae'r prosiect 'Profiadau Niweidiol yn ystod Plentyndod: Torri'r Cylch Troseddu' wedi'i adeiladu ar ymchwil flaenorol o 2015 a gynhaliwyd gan lechyd Cyhoeddus Cymru a nododd bod 47% o oedolion sy'n byw yng Nghymru (rhwng 18-69 oed) wedi profi mwy nag un Profiad Niweidiol yn ystod Plentyndod (ACE), fel cam-drin corfforol, carcharu rhiant a thrais yn y cartref, a bod 14% wedi profi pedwar neu fwy o ACEs cyn 18 oed. Roedd effaith gronol o ran ACEs, o'i gymharu ag unigolion heb ACEs; roedd y rhai a oedd wedi profi pedwar neu fwy 14 gwaith yn fwy tebygol o fod wedi dioddef trais, 15 gwaith yn fwy tebygol o fod wedi cyflawni trais yn erbyn person arall yn y 12 mis diwethaf, ac 20 gwaith yn fwy tebygol o gael eu carcharu ar unrhyw adeg yn ystod eu hoes.

Cynhaliwyd y prosiect cyfredol fel rhan o Gronfa Arloesi'r Heddlu (PIF) **"Ymyrraeth Gynnar a Chamau Cadarnhaol Prydlon: Torri'r Cylch Troseddu rhwng y Cenedlaethau"**, gyda'r prif nod (trwy ddull cydweithredol o fewn Heddlu De Cymru (HDC), Comisiynydd yr Heddlu a Throseddu, NSPCC, Barnardos, Cyngor Bwrdeistref Sirol Pen-y-bont), i ddeall ac ymdrin ag ymatebion i fod yn agored i niwed drwy agenda ar y cyd ar gyfer gwasanaethau cyhoeddus yng Nghymru. Cydnabyddir bod ymyrryd ar y cyfle cynharaf yn ddull y mae llawer o heddluoedd yn awyddus i'w roi ar waith. Fel rhan o brosiect PIF, nodwyd tri amcan craidd a nhw yw'r ffocws o fewn yr adroddiad Trosolwg hwn o ran cyflawni'r nod eang o ddeall, nodi ac ymateb i fod yn agored i niwed drwy agenda a rennir:

Amcan 1: Deall y systemau a'r prosesau presennol ar gyfer ymateb i faterion cysylltiedig ag ACE a'r cyfleoedd ar gyfer newid o safbwynt ehangach na'r heddlu yn unig:

Nod yr amcan hwn oedd meithrin dealltwriaeth o'r systemau a'r prosesau presennol ar gyfer ymateb i bobl sy'n agored i niwed a'r cyfleoedd ar gyfer newid systemig ar gyfer yr heddlu a'u partneriaid; sut y gall yr heddlu wella; yr hyn y mae bod yn agored i niwed yn ei olygu a sut i'w adnabod; ac i godi ymwybyddiaeth o fynychder ACEs mewn poblogaeth troseddwy.

Amcan 2: Ymyrryd yn gynharach gan ddefnyddio'r cyfleoedd a'r dystiolaeth a nodwyd ar gyfer camau prydlon, cadarnhaol sy'n effeithlon ac yn effeithiol:

Nodau'r amcan hwn oedd datblygu a phrofi systemau, arferion a phrosesau a oedd yn llywio ACE; datblygu a phrofi model hyfforddiant a chymorth ar gyfer yr heddlu a'u partneriaid i godi ymwybyddiaeth o ACEs; a dyfeisio offeryn cefnogi penderfyniadau i gynorthwyo swyddogion wrth gefnogi'r rhai sy'n dangos materion iechyd meddwl.

Amcan 3: Atal achosion sylfaenol troseddu mewn cydweithrediad â phartneriaid allweddol:

Mae gweithio mewn partneriaeth yn ffactor allweddol i sicrhau bod y rhai sy'n profi ACEs yn cael cefnogaeth effeithiol. Roedd yr amcan hwn yn canolbwyntio ar y sectorau Tai ac Addysg, ac yn sicrhau newid diwylliannol ar draws y system er mwyn i'r gwaith fod yn llwyddiannus ac yn cynnwys datblygu a phrofi dull ysgolgyfan wedi'i lywio gan ACE a oedd yn cynnwys model hyfforddiant a chymorth ar gyfer ysgolion; nodi cyfleoedd ar gyfer ymarfer wedi'i lywio gan ACE mewn meysydd allweddol eraill lle gall bod yn agored i niwed fod yn bresennol; ac annog rhannu gwybodaeth. Yn ogystal, roedd ffocws ar Dai yn caniatáu i hyfforddiant gael ei gyflwyno i staff o fewn y sector Tai i alluogi nodi pobl sy'n agored i niwed a'r ymateb iddynt (ac yn arbennig cydnabod mynychder ACEs ar gyfer y rhai mewn perygl o fod yn ddigartref).

Egwyddor allweddol y prosiect oedd mabwysiadu Dull Iechyd y Cyhoedd¹. Er mwyn sicrhau bod y prosiect yn cyflawni hyn, cynhaliwyd astudiaeth ymchwil ar raddfa fawr yn cynnwys partneriaid allweddol amrywiol gan ganiatáu ar gyfer darlun llawnach o ran prosesau cyfredol a dealltwriaeth o fod yn agored i niwed, ochr yn ochr â gwerthusiadau o nifer o brosiectau peilot yn edrych ar sut roedd hyfforddiant/dulliau wedi'u lywio gan ACE yn cael eu gweld ar draws y gwahanol sectorau. Mae pob adroddiad ar gael yn llawn ac maent yn cynnwys:

- 1. Profiadau Niweidiol yn Ystod Plentyndod: Torri'r Cylch Troseddu – Troi Dealltwriaeth yn Weithredu.**
- 2. Gwerthusiad o'r peilot Hyfforddiant Plismona Pobl sy'n Agored i Niwed mewn Dull wedi'i Lywio gan Brofiadau Niweidiol yn ystod Plentyndod (ACE) (AIAPVT)**
- 3. Gwerthusiad o ddull strwythuredig ymyrraeth gynnar aml-asiantaeth i bobl sy'n agored i niwed â thimau plismona cymdogaeth**
- 4. Gwerthusiad o'r Dull Ysgol Gyfan wedi'i Lywio gan Brofiadau Niweidiol yn ystod Plentyndod.**
- 5. Profiadau Niweidiol yn ystod Plentyndod a bod yn Agored i Niwed o ran Tai – Adroddiad a Gwerthusiad o Hyfforddiant wedi'i lywio gan ACE ar gyfer Tai.**

¹ Sefydliad Iechyd y Byd. Adroddiad cryno ar y Dull Iechyd Cyhoeddus http://www.who.int/violenceprevention/approach/public_health/en/ (cyrchwyd 11 Mai 2018)

Profiadau Niweidiol yn ystod Plentyndod: Torri'r Cylch Troseddu rhwng y Cenedlaethau

Bu'r ymchwili yn ymchwilio i'r dirwedd plismona wrth ymateb i fregusrwydd trwy werthuso'r hyfforddiant bregusrwydd gwybodus ACE a chydweithredu cynnar prosesau rhwng yr heddlu a phartneriaid. At ei gilydd, mae wedi darparu mewnwelediadau allweddol ynghylch sut y gallai prosesau ac arferion sefydliadol aml-asiantaeth wella yn cwrdd ag anghenion unigolion bregus trwy ymyrryd cyn gynted â phosibl, darparu cefnogaeth hanfodol a chynharach i blant a theuluoedd sy'n agored i niwed.

Mae gan **BIPOD** ran i'w chwarae ynddo **deall**
ac **ymateb i fregusrwydd**

Canlyniad yr hyfforddiant oedd **mwya ymwybyddiaeth a gwell hyder y staff** i ymateb iddo bregusrwydd ar draws pawb sectorau.



Gwell **ymgysylltiad** gyda **phlant a teuluoedd** trwy rôl NPT gefnogol well.



Annibynnol, arbenigol Hyfforddwyr hyfforddedig ACE a ddarperir **mwya o hygrededd**.

Gwybodaeth fanylach darperir ar y Cyhoedd Hysbysiadau Amddiffyn.



ACE-wybodus arfer yn cael ei ystyried fel **'dyddiol tasg'** gan gynnwys mwya wedi'i fesur a mwya o linellau ymholi.



Gwell **dealltwriaeth o cyfrifoldebau a throthwyon i ddiogelu** a bregusrwydd asiantaethau partner.

Addysg a Sectorau tai mewn sefyllfa unigryw i adnabod a chefnogi unigolion bregus.



Cydnabod mwya o angen i **gydweithio'n lleol gyda phartneriaid ac ehangach cymuned**, adeiladu gwytnwch.



Rhannu gwybodaeth symlach roedd prosesau wedi arwain at **gynydd ac yn berthnasol croes-bartner cyfathrebu**.



Amcan 1:

Deall y systemau a'r prosesau presennol ar gyfer ymateb i faterion cysylltiedig ag ACE a'r cyfleoedd ar gyfer newid o safbwynt ehangach na'r heddlu yn unig:

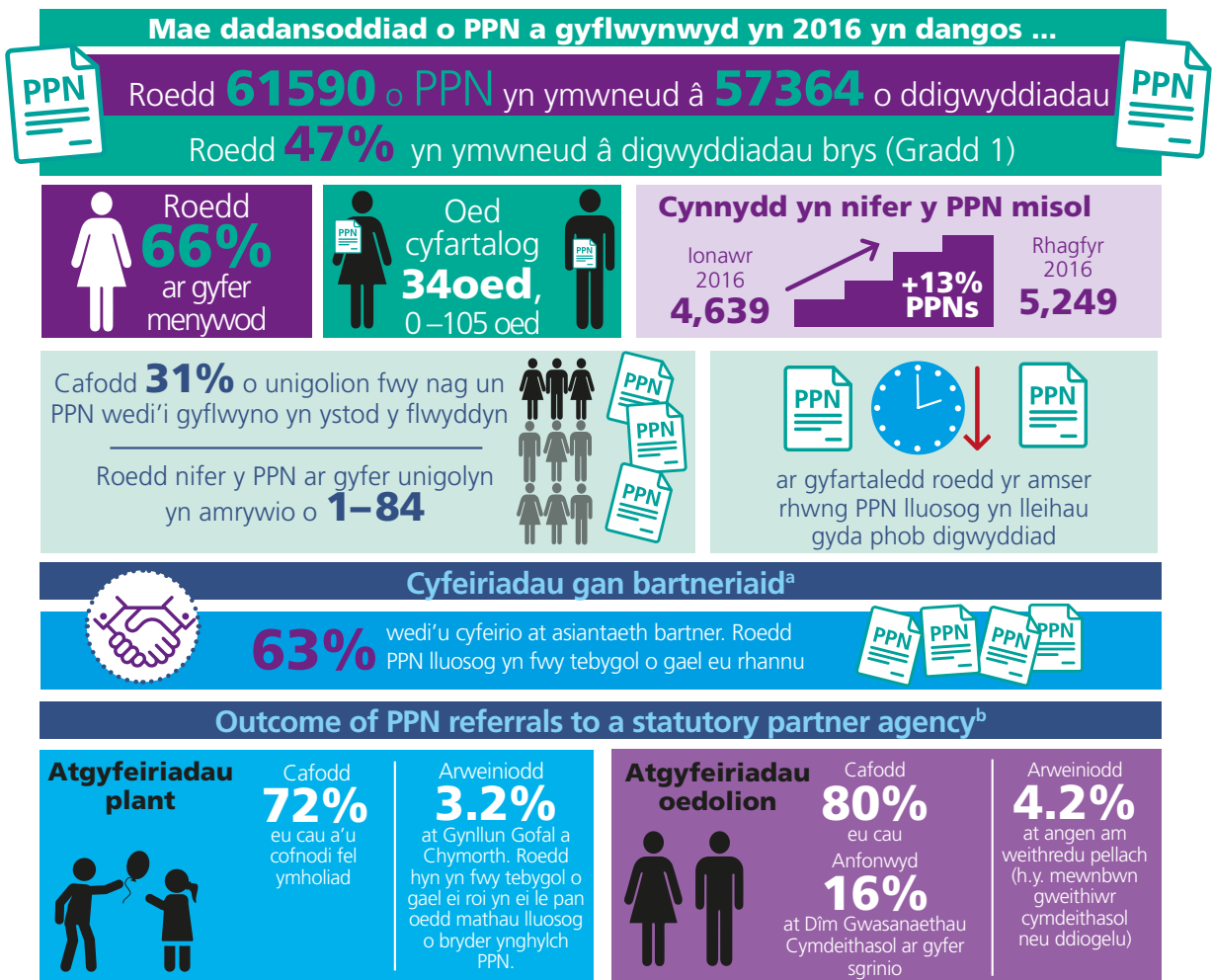
Edrychodd y cyhoeddiad cyntaf gan y prosiect PIF yn fanwl ar y sefyllfa blismona bresennol wrth ymateb i bobl sy'n agored i niwed, gyda'r gwaith hwn yn cael ei wneud gyda HDC. Amcanion allweddol yr adroddiad oedd deall gwaith cyfredol, systemau allweddol a phrosesau wrth ymateb i bobl sy'n agored i niwed. At hynny, ymchwiliodd dull ansoddol oedd yn canolbwyntio mwy ar weithredu i ganfyddiadau swyddogion yr heddlu wrth ymateb i bobl sy'n agored i niwed. Yn ogystal, archwiliwyd safbwynt cyhoeddus ehangach ar fod yn agored i niwed a rôl yr heddlu hefyd.

Maint a chymhlethdod y galw o ran bod yn agored i niwed o fewn plismona:

Ers 2008/2009, mae'r galw am HDC wedi newid yn sylweddol, gyda gostyngiad o 27% mewn troseddau a chynnydd o 30% mewn materion lles a diogelwch y cyhoedd. Yn 2015, roedd 89% o gyswllt yr heddlu gyda'r cyhoedd wedi'u ddsbarthu'n faterion lles cymhleth, diogelwch y cyhoedd a materion ynghylch bod yn agored i niwed. Mae'r canfyddiadau ymchwil cyfredol yn dangos graddau'r galw ynghylch bod yn agored i niwed y mae'r heddlu'n ymateb iddo. Nid yw dulliau plismona traddodiadol, yr hyfforddiant a'r systemau wedi'u cynllunio i fodloni lefel a math y galw hwn ac maent wedi cael eu harchwilio fel rhan o'r ymchwil.

Mae'r Hysbysiad Diogelu'r Cyhoedd (PPN) yn ddogfen i rannu gwybodaeth a ddefnyddir i gofnodi pryderon am ddiogelu. Mae'r rhain yn cael eu cwblhau a'u hasesu o ran risg gan yr Uned Diogelu'r Cyhoedd (PPU) cyn cael eu rhannu gyda gwasanaethau lle y bo'n briodol. Amcangyfrifir bod y system bresennol o greu ac asesu risg pob PPN yn costio £600k y flwyddyn i'r Heddlu yn ardal Pen-y-bont ar Ogwr a gallai fod mor uchel â £4miliwn ar draws HDC. Mae hyn yn tynnu sylw at y gofyniad i werthuso'r system hon o ran ymateb i bobl sy'n agored o niwed, fel ein bod yn gallu deall os gallai unrhyw brosesau amgen, neu addasedig nodi, lliniaru a mynd i'r afael â bod yn agored i niwed yn fwy effeithiol.

Dangosodd dadansoddiad o 61,590 PPN yn 2016 y cafodd ychydig o dan draean o unigolion fwy nag un PPN wedi'i gyflwyno mewn blwyddyn, gyda'r niferoedd yn cyrraedd hyd at 84 PPN. Yn ogystal, o'r PPNs hynny gafodd eu hatgyfeirio i asiantaeth bartner statudol, dim ond 3.2% o atgyfeiriadau plant arweiniodd at gynlluniau gofal a chymorth, â 4.2% o'r atgyfeiriadau oedolion yn cael eu nodi fel rhai lle roedd angen gweithredu pellach (e.e. mewnbyn gan weithiwr cymdeithasol neu ddiogelu) (ychwanegu ffeithlun). At hynny, gallai cymhlethdod y gweithdrefnau, polisiau a chanllawiau allweddol a amlygwyd o fewn y ffeithlun egluro rhai o'r anawsterau y mae'r heddlu yn eu hwynebu wrth ymdrin â mathau amrywiol o fod yn agored i niwed.



^a Sampl o 15,928 PPN i 9064 o bobl. ^b Sampl o 1,394 o atgyfeiriadau PPN i Wasanaethau Plant a 600 o atgyfeiriadau i Wasanaethau Cymdeithasol i Oedolion. Ford, K., Kelly, S., Evans, J., Newbury, A., Meredith, Z. a Roderick, J., 2017. Profiadau Niweidiol yn ystod Plentyndod: Torri'r Cylch Troseddu o un Genhedlaeth i'r Llall. Troi Dealltwriaeth yn Weithredu: Adroddiad Cryno. Caerdydd: Ymddiriedolaeth GIG Iechyd Cyhoeddus Cymru

Cynhaliodd y tîm ymchwil bron 400 o oriau o arsylwadau o blismona gweithredol, yn cwmpasu ardal gyfan HDC, ar draws gwahanol rolau a phatrymau sifftiau. Cynhaliwyd cyfweiliadau a grwpiau ffocws gyda swyddogion rheng flaen yr heddlu a swyddogion cymorth cymunedol yr heddlu, staff y ganolfan gwasanaeth cyhoeddus a staff diogelu'r cyhoedd. Cynhaliwyd cyfweiliadau gyda staff o asiantaethau partner sy'n derbyn atgyfeiriadau diogelu gan yr heddlu i archwilio eu canfyddiadau o ran y broses atgyfeirio a gweithio aml-asiantaeth. Yn ogystal, cynhaliwyd grwpiau ffocws gyda'r cyhoedd i archwilio disgwyliadau o ran yr ymateb i bobl sy'n agored i niwed gan yr heddlu ac asiantaethau eraill. Dangosodd canfyddiadau allweddol fod dealltwriaeth dda o fod yn agored i niwed o fewn yr heddlu, ond roedd dealltwriaeth fwy amrywiol o effaith trawma ar ymddygiad a gwybodaeth benodol o amgylch ACEs. Yn ogystal, roedd ymatebwyr yr heddlu yn cydnabod amrywiadau ar draws HDC o ran y capasiti a'r cyfle i asesu ac ymateb i bobl sy'n agored i niwed. Teimlwyd hefyd bod y cyfrifoldeb o fynd i'r afael â phobl sy'n agored i niwed y tu allan i gylch gwaith plismona, gan gydnabod yr angen am newid diwylliant ymysg yr heddlu a phartneriaid. Yn ddi-ddorol, roedd canfyddiad y cyhoedd yn canolbwyntio ar yr heddlu yn bod yn gyfrifol am droseddau ac ymateb iddynt. Roedd yr ymchwil yn cydnabod bod y ddarpariaeth bresennol o hyfforddiant ynghylch pobl sy'n agored i niwed yn annigonol o ran rhoi i swyddogion y lefel briodol o wybodaeth a sgiliau i allu mynd i'r afael â phobl sy'n agored i niwed yn hyderus. Cydnabuwyd hefyd nad oedd y galw gan bobl sy'n agored i niwed yn cael effaith andwyol ar lesiant swyddogion yr heddlu.

Rhestr o acronymau

ACPO

Cymdeithas Prif Swyddogion yr Heddlu (Cyngor Penaeithiad Cenedlaethol yr Heddlu)

BCU

Uned Rheoli Sylfaenol

CAIU

Uned Ymchwilio Cam-drin Plant

CSE

Cam-fanteisio'n rhywiol ar blant

DASH

Camdrin-drin yn y cartref steicio traais seiliedig ar anrhydedd

FGM

Llurgunio organau rhywiol menywod

MARAC

Cynhadledd asesu risg amlasiantaeth

POVA

Diogelu oedolion sy'n agored i niwed

PPN

Hysbysiad Diogelu'r Cyhoedd

PPU

Uned Diogelu'r Cyhoedd

PSC

Canolfan Gwasanaethau Cyhoeddus

VA1

Ffurflen Oedolyn sy'n Agored i Niwed 1

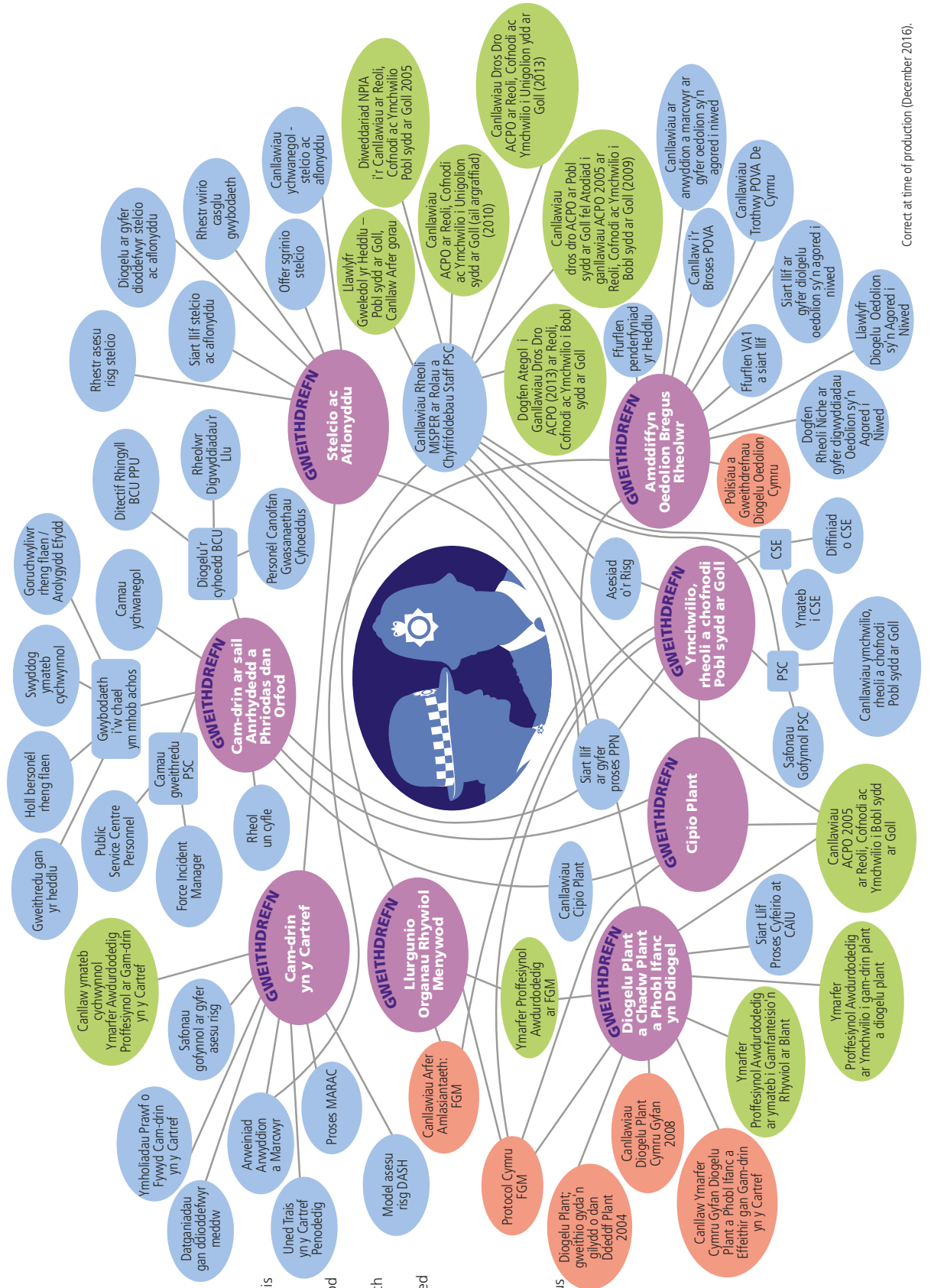
Allwedd

Canllawiau neu Weithdrefnau Heddlu De Cymru

Dogfen atodol Heddlu De Cymru

Coleg Plismona / Cyngor Cenedlaethol Penaeithiad yr Heddlu (Cymdeithas Prif Swyddogion yr Heddlu gynt)

Polisiau Cymru Gyfan



Correct at time of production (December 2016).

Amcan 2:

Ymyrryd yn gynharach gan ddefnyddio'r cyfleoedd a'r dystiolaeth a nodwyd ar gyfer camau prydlon, cadarnhaol sy'n effeithlon ac yn effeithiol:

Datblygodd Amcan un y prosiect PIF lwyfan o ddealltwriaeth mawr ei hangen o gwmpas y galw ac ymateb yr heddlu i fod yn agored i niwed, a llywiodd pum argymhelliad allweddol ar gyfer gweithredu ar draws heddlu HDC. Argymhelliad un oedd i ddatblygu dull strwythuredig aml-asiantaeth ymyrraeth gynnar at bobl sy'n yn agored i niwed o fewn timau plismona cymdogaeth (NPTs); ac Argymhelliad Dau i ddatblygu dull wedi'i lywio gan ACE at hyfforddiant plismona pobl sy'n agored i niwed.

Y cam cyntaf wrth ddatblygu cyfleoedd ar gyfer camau gweithredu prydlon a chadarnhaol yw gallu deall bod yn agored i niwed, y ffurfiau gwahanol ohono a sut mae hyn yn ymwneud â dulliau wedi'u llywio gan ACE. Felly, ffocws yr amcan hwn yw amlygu'r canfyddiadau allweddol o'r Hyfforddiant Plismona Pobl sy'n Agored i Niwed ACE, gan ddangos yr angen am hyfforddwyr arbenigol, annibynnol wrth ddarparu dulliau wedi'u llywio gan ACE i'r rheng flaen. Yn ogystal, amlygir y canfyddiadau allweddol o'r gwerthusiad o'r broses, y treial a'r trefniadau profi ar gyfer y dull aml-asiantaeth ymyrraeth gynnar cydweithredol newydd i blismona pobl sy'n agored i niwed.

Dull wedi'i Lywio gan Brofiadau Niweidiol yn ystod Plentyndod (ACE) at Blismona Pobl sy'n Agored i Niwed [Adroddiad 2]

Drwy'r gwaith a amlygwyd yn Amcan Un, un maes allweddol y nodwyd yr oedd angen arno ddatblygiad pellach oedd yr angen am ymwybyddiaeth gynyddol o bob sy'n agored i niwed, trawma ac ACEs o fewn HDC ac asiantaethau partner. O ganlyniad, cychwynnodd waith i ddatblygu hyfforddiant plismona pobl sy'n agored i niwed ACE gan gydlynwyr ACE o NSPCC a Barnardo's. Roedd yr hyfforddiant yn trafod effaith trawma ar ddatblygiad; yn diffinio ACEs ac yn amlinellu eu heffaith ar ganlyniadau bywyd; gwaith aml-asiantaeth; sgiliau tactegol ar gyfer gweithio gyda thrawma a hyrwyddo gwydnwch mewn plant. Darparwyd yr hyfforddiant gorfodol hwn i'r holl staff rheng flaen gan gynnwys timau plismona gweithredol a chymdogaeth mewn ardal beilot yn Ne Cymru yn ystod dau fis yn 2017. Roedd yr hyfforddiant yn anelu at roi i staff HDC ddealltwriaeth o effaith ACEs ac ymyriadau wedi'u llywio gan drawma yn ogystal â'r opsiynau tactegol i gynyddu cymhwysedd a hyder yr heddlu wrth ymateb i bobl sy'n agored i niwed.

Roedd y gwerthusiad yn cynnwys holiaduron cyn ac ar ôl yr hyfforddiant a graddfa a ddilyswyd i fesur agweddau cysylltiedig â gofal wedi'i lywio gan drawma (ARTIC-35)² gyda chyfranogwyr hyfforddiant a chyfweliadau dilynol gyda nifer a ddetholwyd ar hap o gyfranogwyr, darparwyr hyfforddiant a staff HDC ehangach ynghlwm wrth ei gyflwyno. Nod y gwerthusiad oedd i archwilio a oedd cyfranogiad yn arwain at fwy o ymwybyddiaeth o ACE ac i archwilio'r effaith ar ymarfer plismona, gan gynnwys hyder staff o ran ymateb i bobl sy'n agored i niwed. Roedd hefyd yn ceisio deall sut gallai'r hyfforddiant gael ei gyflwyno ar draws yr heddlu'n fwy eang ac i rolau gwahanol aelodau staff.

Canfyddiadau allweddol yn dilyn yr hyfforddiant:

- Roedd y sgoriau ARTIC yn sylweddol uwch;
- Adroddodd cyfranogwyr am well hyder wrth ymateb i bobl sy'n agored i niwed;
- Roedd staff yn adnabod newidiadau cadarnhaol yn eu barn eu hunain tuag at unigolion, ymateb mwy pwyllog yn eu hymddygiad wrth ymateb i alwadau a mwy o ddefnydd o drywyddau ymholi i ddeall achosion sylfaenol yr ymddygiad;
 - O ganlyniad i'w gwell dealltwriaeth, yr oeddent wedyn yn cynnwys gwybodaeth fanylach (h.y. risgiau a welwyd) ar y PPNs a gyflwynwyd ganddynt yn dilyn yr hyfforddiant;
- Gwell dealltwriaeth o'r cymorth ychwanegol sydd ar gael o fewn y gymuned leol a nodwyd cynnydd mewn hyder i geisio cymorth a gwneud atgyfeiriadau cynnar am helpu pan fo angen;
 - Dywedodd rhai aelodau staff eu bod yn cyflwyno atgyfeiriadau cynnar am help o ganlyniad i'r hyfforddiant.

Gwerthusiad o ddull strwythuredig aml-asiantaeth, ymyrraeth gynnar i bobl sy'n agored i niwed gyda thimau plismona yn y gymdogaeth [Adroddiad 3]

Nododd y canfyddiadau ymchwil o dan Amcan Un yr heriau a wynebir gan swyddogion rheng flaen ar draws Heddlu De Cymru wrth weithio gyda phobl sy'n agored i niwed gan ddefnyddio dulliau, systemau a phrosesau presennol plismona. Argymhellwyd datblygu dull newydd i fynd i'r afael â diffyg gweithredu ar gyfer y rhan fwyaf o PPNs, i sicrhau bod pobl sy'n agored i niwed yn cael y cymorth sydd ei angen pan fydd arnynt ei angen ac i wella rôl NPTs i weithio ar y cyd gyda'r awdurdod lleol a phartneriaid eraill yn gynnar iawn. Datblygwyd dull strwythuredig aml-asiantaeth ymyrraeth gynnar at ymdrin â phobl sy'n agored i niwed ar y cyd rhwng timau NPT a chymorth cynnar i nodi ymyriadau cynnar ar gyfer plant a theuluoedd agored i niwed yn dilyn cyswllt â'r heddlu.

Mae'r trefniadau newydd hyn yn caniatáu i atgyfeiriadau diogelu PPN roi manylion y nifer a'r math o ACEs a nodwyd ac i greu llwybr o gefnogaeth ar gyfer y rheini nad ydynt yn bodloni trothwyon statudol, ond a allent elwa o ymyrraeth gynnar. Datblygir cynlluniau gweithredu yn dilyn asesiad cychwynnol, a allai gynnwys ymweliadau ar y cyd rhwng yr heddlu a thimau Cymorth cynnar i gartref y teulu,

2 Sylwer, mae sgoriau dibynadwyedd mewnol ar gyfer yr offeryn ARTIC yn nodi materion dilysrwydd posibl i'w defnyddio gyda'r grwpiau carfan yn y gwerthusiad hwn. Mae gwaith pellach ar y gweill, gan geisio addasu a datblygu offeryn sy'n berthnasol i blismona a charfanau partner.

ysgol y plentyn a/neu atgyfeiriadau i wasanaethau eraill. Cyflogwyd ymarferwyr gofal cymdeithasol profiadol fel goruchwylwyr tactegol i gefnogi'r heddlu a phartneriaid i ddatblygu a sefydlu arferion cydweithredol wedi'u llywio gan ACE a thrawma a newid proses. Roeddent hefyd yn darparu cymorth i staff gweithredol yn ystod ymweliadau ar y cyd a sgrinio, ac yn cynnal sicrwydd ansawdd ac adolygiadau achos teuluoedd a gefnogwyd gan y trefniadau cydweithredol newydd.

Mae peilot o'r dull aml-asiantaeth newydd wedi bod ar waith ers 26 Mehefin 2017 i dreialu a phrofi'r trefniadau newydd gyda thimau Cymorth Cynnar Cyngor Bwrdeistref Sirol Pen-y-bont ar Ogwr (BCBC). Cynhaliwyd gwerthusiad annibynnol o'r dull newydd i ddeall y newidiadau yn y broses ac effaith dull cydweithredol o ymyrraeth gynnar. Roedd hefyd yn ceisio ymchwilio i effaith tymor hwy yr hyfforddiant ACE plismona pobl sy'n agored i niwed ar arferion plismona, a llywio datblygiadau a chynaliadwyedd pellach y dull ar gyfer cyflwyno ac uwchraddio ar lefel ranbarthol a chenedlaethol. Cynhaliwyd cyfweiliadau wyneb yn wyneb gyda staff gweithredol yr heddlu, ymarferwyr Cymorth Cynnar, cydlynwyr ACE ac arweinwyr prosiect.

Canfyddiadau allweddol:

- Cafodd y dull dderbyniad cadarnhaol gan HDC a chymorth cynnar a chryfhau'r berthynas rhwng yr heddlu a thîm Cymorth Cynnar BCBC;
- Mae'r broses o nodi ac ymateb i bobl sy'n agored i niwed wedi'i symleiddio trwy gyd-leoli yr heddlu a chymorth cynnar, gan leihau amser a gwella cyfathrebu rhwng partneriaid;
 - Ceir pryderon am gynaliadwyedd rhoi amser penodedig i sgrinwyr i gwblhau tasgau fel rhan o'u llwyth gwaith dyddiol;
- Roedd y cydlynwyr ACE yn chwarae rôl ganolog yn llwyddiant y peilot, gan ddarparu gwybodaeth arbenigol a chymorth ymarferol i weithgareddau gweithredol i ymgorffori dull wedi'i lywio gan drawma i arferion dyddiol, i ddylanwadu ar newid diwylliant a chefnogi'r cydweithredu rhwng yr heddlu a chymorth cynnar;
 - Mae angen ymdrechion parhaus i newid y diwylliant o fewn yr heddlu i weld bod pobl sy'n agored i niwed yn gyfrifoldeb iddynt hwy ac ymgorffori hyn yn y weledigaeth o blismona;
- Gwell rôl gefnogol i NPTs wedi'u cyflogi o fewn y gymuned, a gwell ymgysylltu gyda phlant a theuluoedd;
- Nododd cyfweiliadau bod swyddogion yn gallu rhoi eu hyfforddiant ar waith, gyda nodi ACEs yn dod yn rhan annatod o'u dyletswyddau gweithredol a'i hystyried yn dasg ddyddiol;
- Er bod angen mireinio pellach ar y prosesau, roedd yr heddlu a phartneriaid yn cydnabod yr effaith roedd ymyrraeth gynnar yn ei chael ar leihau'r galw am heddlu yn y dyfodol, ac yn cefnogi'r syniad o barhau i weithredu'r dull hwn a'i gyflwyno'n ehangach ar draws HDC a phartneriaid ehangach.

Amcan 3:

Atal achosion sylfaenol troseddu mewn cydweithrediad â phartneriaid allweddol:

I gefnogi angen asiantaethau unigolion agored i niwed i gydweithio'n effeithiol. Cydnabyddir bod gweithio mewn partneriaeth yn ffactor allweddol wrth sicrhau bod y rhai sy'n profi ACEs yn cael eu cefnogi gan y person cywir yn y ffordd fwyaf effeithiol a phrydlon. Fel rhan o'r prosiect hwn cafodd y sectorau Addysg a Thai eu cydnabod fel rhai mewn sefyllfa unigryw i nodi a chefnogi unigolion agored i niwed sydd yn y perygl mwyaf. Datblygwyd hyfforddiant wedi'i lywio gan ACE penodol i'r sector a modelau cymorth yn seiliedig ar hyfforddiant plismona pobl sy'n agored i niwed ACE. Ffocws yr amcan hwn yw amlygu canfyddiadau allweddol y gwerthusiad o'r cynllun peilot dull ysgol gyfan wedi'i lywio gan ACE a'r hyfforddiant wedi'i lywio gan ACE ar gyfer tai.

Dull Ysgol Gyfan wedi'i Lywio gan ACE [Adroddiad 4]

Mae gweithwyr addysg proffesiynol mewn sefyllfa dda iawn i gefnogi plant ag adfyd a helpu i adeiladu'r ffactorau amddiffynnol sy'n eu galluogi i fod yn wydn yn erbyn trawma. Gall datblygu arferion wedi'u llywio gan ACE a thrawma mewn ysgolion alluogi'r holl staff i gael yr wybodaeth a'r sgiliau priodol i nodi ac yna ymateb yn briodol i ACEs, gan ddarparu amgylchedd dysgu diogel ar gyfer pob plentyn.

Datblygwyd y rhaglen Dull Ysgol Gyfan wedi'i Lywio gan ACE i gyflwyno arferion wedi'u llywio gan drawma i ysgolion, ac roedd yn cynnwys nifer o elfennau; (1) arf barod ar gyfer ACE i gwmpasu'r darpariaethau presennol mewn ysgolion a bylchau a allai amharu ar fabwysiadu dull wedi'i lywio gan ACE; (2) rhaglen hyfforddiant ysgol gyfan i wella ymwybyddiaeth o ACEs a gwybodaeth a sgiliau o ran gweithio gyda phlant yr effeithir arnynt gan drawma; (3) cynllun gweithredu yn nodi meysydd i'w datblygu a'r gofynion i gynnal y dull.

Datblygwyd a hwyluswyd y rhaglen ysgolion gan y Cydlynwyr Addysg ACE, Gwasanaeth Seicoleg Addysg ac ymarferydd ysgolion iach. Cafodd ei threialu mewn tair ysgol gynradd yn ardal Maesteg rhwng mis Medi a mis Rhagfyr 2017, a chynhaliwyd gwerthusiad annibynnol i ddatblygu dealltwriaeth o sut mae'r dull wedi gwreiddio mewn arfer bob dydd, effaith yr hyfforddiant ar wybodaeth a sgiliau staff sy'n gweithio gyda phlant, ystyriaethau ar gyfer datblygu'r rhaglen ymhellach a'r potensial ar gyfer ei chyflwyno'n genedlaethol i bob ysgol yng Nghymru. Llenwodd

staff oedd yn mynychu'r hyfforddiant holiaduron cyn ac ar ôl yr hyfforddiant a graddfa ARTIC-35. Cynhaliwyd cyfweiliadau wyneb yn wyneb gyda staff yr ysgol a'r rhai oedd yn ymwneud â datblygu a gweithredu'r dull.

Canfyddiadau allweddol:

- Ystyriwyd yr offeryn parodwydd ACE yn offeryn hunanwerthuso effeithiol a oedd yn hanfodol i ddatblygu dull ysgol wedi'i lywio gan ACE;
- Rhoddodd yr hyfforddiant i holl staff yr ysgol ddealltwriaeth gyffredinol o ACEs a thrawma a'r sgiliau i weithredu fel oedolyn dibynadwy wrth gefnogi plant;
 - Roedd gan staff agwedd fwy cadarnhaol tuag at ofal wedi'i lywio gan drawma a mwy o hyder wrth fabwysiadu dull wedi'i lywio gan ACE mewn arfer bob dydd;
- Derbyniwyd y dull yn gadarnhaol gan bob ysgol, ac roedd staff yn cydnabod pwysigrwydd llesiant disgyblion mewn cyrhaeddiad academiaidd;
 - Cafwyd pryderon ynghylch lefel y cymorth y gall athrawon ddarparu i blant ag ACEs o ystyried y galw cynyddol a roddir ar ysgolion i gwrdd â safonau academiaidd a meysydd blaenoriaeth Llywodraeth Cymru;
- Derbyniwyd yn gyffredinol y dylai'r dull gael ei gyflwyno i ysgolion ledled Cymru. Fodd bynnag, mae angen i'r hyfforddiant gael ei addasu i'w gyflwyno i ysgolion uwchradd a thimau staff mwy, a mwy o ffocws ar adeiladu gwydnwch mewn plant a rheoli ymddygiad sy'n gysylltiedig â thrawma;
- Mae angen mwy o gydweithio rhwng ysgolion a gwasanaethau eraill (h.y. yr heddlu a chymorth cynnar) a dull cymunedol ehangach i fynd i'r afael ag ACEs.

ACE a bod yn Agored i Niwed o ran Tai – Adroddiad a Gwerthusiad yr Hyfforddiant wedi'i Lywio gan ACE ar gyfer Tai [Adroddiad 5]

Amlygodd yr adroddiad ar y gwerthusiad o hyfforddiant wedi'i lywio gan ACE ar gyfer Tai fod y sector Tai mewn sefyllfa arbennig i allu adnabod ac ymateb i ACEs ar y cyfle cyntaf ac yn y ffordd fwyaf priodol ac effeithiol. Mae eisoes yn chwarae rhan gref yn cefnogi tenantiaid sy'n agored i niwed gyda'r nod o gynnal tenantiaethau ac atal argyfyngau rhag digwydd, ac yn cysylltu â gwasanaethau cymorth ac asiantaethau eraill pan fydd angen yn cael ei nodi. Mae'r sector Tai yn rhan hanfodol o ymateb system gyfan i ACEs ar draws cwrs bywyd, oherwydd ei fynediad i unigolion ac aelwydydd agored i niwed a'i berthynas gyda hwy; ac mae ganddo gyfle unigryw i gyfrannu at yr uchelgais cymdeithasol mwy o dorri'r cylch rhwng y cenedlaethau o ACEs gan leihau'r risg o ganlyniadau gwael, megis troseddu, trais, ymddygiad gwrthgymdeithasol, a digartrefedd. Ceir tystiolaeth gynyddol y gall ACEs arwain at oedolion sy'n agored i niwed, effeithio ar iechyd a chyfleoedd mewn bywyd, a chyfrannu at ganlyniadau andwyol o ran tai. Mae tai o ansawdd da yn hanfodol i iechyd da a llesiant. Mae cael cartref yn angen sylfaenol, a dyma lle mae oedolion a phlant yn treulio cyfran fawr o'u hamser.

Datblygwyd yr hyfforddiant wedi'i lywio gan ACE ar gyfer Tai trwy ddull aml-asiantaeth trwy ymgynghori â chynrychiolwyr tai o'r gwahanol fathau o ddeiliadaeth ar draws Cymru, gyda'r bwriad o godi ymwybyddiaeth a chynyddu hyder wrth ymateb i ACEs a phobl sy'n agored i niwed yn y sector Tai. Treialwyd yr hyfforddiant ym Mhen-y-bont ar Ogwr ym mis Hydref 2017 yn y sector tai cymdeithasol, awdurdod lleol, a gwasanaethau cymorth. Roedd yn cynnwys sesiwn hyfforddi undydd ar bum achlysur ar wahân. Roedd y gynulleidfa ar bob diwrnod yn cynnwys cynrychiolwyr o'r pedwar landlord cymdeithasol cofrestredig (RSLs) sy'n gwasanaethu Pen-y-bont ar Ogwr, sef Gwalia, asiantaethau cymorth tai y trydydd sector (Llamau, Shelter, y Wallich), a swyddogion o BCBC (tai, gwasanaethau cymdeithasol, a chymorth cynnar).

Cafodd agweddau tuag at ddefnyddio dull wedi'i lywio gan drawma eu mesur gan ddefnyddio ARTIC-35, fel y gwelwyd yn y gwerthusiadau blaenorol gyda sgoriau yn cael eu cymryd cyn ac ar ôl yr hyfforddiant gan yr holl gyfranogwyr ym mhob un o'r pum sesiwn hyfforddi un diwrnod. Yn ogystal, cynhaliwyd cyfweiliadau lled-strwythuredig wyneb i wyneb un mis ar ôl yr hyfforddiant wedi'i lywio gan ACE, a gynlluniwyd i archwilio safbwyntiau'r cyfranogwr a'i brofiad o'r hyfforddiant, effaith yr hyfforddiant ar arfer, a chanfyddiadau o ran cyflwyno'r hyfforddiant yn y dyfodol.

Canfyddiadau allweddol yn dilyn yr hyfforddiant:

- Mwy o hyder wrth ymateb i denantiaid agored i niwed, drwy fabwysiadu dull wedi'i lywio gan drawma at ACEs;
- Mwy o ymwybyddiaeth, a oedd yn galluogi'r staff i adnabod yr effaith y mae ACEs yn ei chael ar fod yn agored i niwed a chwrs bywyd, a chynyddu dealltwriaeth o sut y gall dull wedi'i lywio gan drawma helpu;
- Roedd gwell dealltwriaeth o rolau swyddi a gwasanaethau gwahanol yn eu helpu i ddeall trothwyon gwahanol asiantaethau ac i wella cydweithio'n lleol;
- Roedd yr hyfforddiant yn caniatáu i staff edrych ar denantiaid agored i niwed presennol drwy lens ACE a dull sy'n canolbwyntio ar y person.

Casgliadau ac argymhellion

Arweiniodd dealltwriaeth o archwilio systemau a phrosesau cyfredol HDC ar gyfer ymateb i bobl sy'n agored i niwed a materion cysylltiedig ag ACE ochr yn ochr ag archwilio cyfleoedd ar gyfer newid diwylliannol a systematig ar gyfer yr heddlu a phartneriaid at bum argymhelliad allweddol cyffredinol ar gyfer gweithredu ar draws y HDC:

- 1 Cynnal peilot o ddull strwythuredig aml-asiantaeth, ymyrraeth gynnar o ran ymdrin â phobl agored i niwed gyda Thimau Plismona'r Gymdogaeth**

- 2 Cynnal peilot o raglen hyfforddi gyda phlisma 'cyflym' ac 'araf' ar y 'Dull wedi'i lywio gan ACE tuag at Blisma Pobl sy'n Agored i Niwed'**

- 3 Gweithio gydag Adran Diogelu'r Cyhoedd i ddatblygu dull wedi'i lywio gan ACE i'r broses Hysbysiadau Diogelu'r Cyhoedd bresennol**

- 4 Datblygu gyda phartneriaid ddull wedi'i lywio gan ACE 24/7 i ymateb i bobl sy'n agored i niwed**

- 5 Gweithio gydag Adnoddau Dynol i helpu gyda datblygu'r agenda llesiant yn Heddlu De Cymru, gan ganolbwyntio'n benodol ar sut y caiff staff eu mentora a'u cefnogi i ymdrin â phobl sy'n agored i niwed**


Roedd nifer o themâu allweddol a ddaeth i'r amlwg ar draws y gwahanol ffrydiau gwaith³ gyda'r nod o dreialu a phrofi nifer o'r argymhellion allweddol cyffredinol o fewn "Ymyrraeth Gynnar a Gweithredu Cadarnhaol Prydlon: Torri'r cylch troseddu rhwng y cenedlaethau" Cronfa Arloesi'r Heddlu (PIF).

3 Gellir gweld argymhellion penodol ar gyfer pob ffrwd waith o fewn yr adroddiadau llawn unigol.

1. Mae gan bawb rôl i'w chwarae wrth ddeall ac ymateb i bobl sy'n agored i niwed

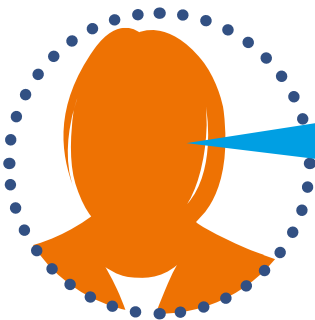
Un o'r canfyddiadau allweddol ar draws pob prosiect oedd manteision enfawr dull wedi'i lywio gan ACE wrth ymateb i bobl sy'n agored i niwed yng ngwaith pob un o'r sectorau a archwiliwyd. Cafwyd cytundeb clir gan y rhai a gymerodd ran mewn hyfforddiant wedi'i lywio gan ACE bod gan bawb rôl i'w chwarae o ran deall trauma ac ymateb yn briodol.

"Rwy'n edrych ar ACEs fel cyfle i newid y diwylliant o fewn ein hysgol ni, i edrych yn fanwl ar lesiant fel rhagofyniad i ddysgu effeithiol. Nid yn unig ar gyfer y plant, ond ar gyfer y staff yn ogystal, oherwydd os ydym yn ymdrin ag ymddygiad gwael mewn ffordd sy'n peri gofid i ni neu'n achosi i'n pryderon gynyddu, yna ni fyddwn yn ymarferwyr da." (Adroddiad 4)



2. Hyfforddwyr annibynnol, arbenigol, wedi'u llywio gan ACE

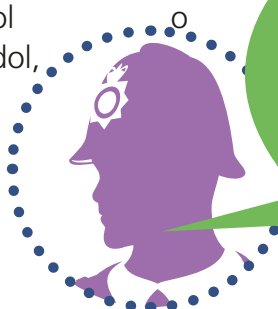
Un o'r negeseuon cyson ar draws yr hyfforddiant wedi'i lywio gan ACE oedd y fantais o ddefnyddio arbenigwyr annibynnol i ddarparu'r hyfforddiant. Ar draws pob sector, rhoddodd arbenigwr annibynnol hygrededd ychwanegol a sicrhau ansawdd wrth ddarparu'r hyfforddiant. Gwelwyd bod cydlynwyr ACE yn darparu gwybodaeth arbenigol a chymorth ymarferol ar draws yr holl weithluoedd. Nodwyd hefyd y byddai defnyddio cydlynwyr ACE i ddarparu hyfforddiant cyfochrog ehangach yn caniatáu ar gyfer dull cyson, wedi'i lywio gan ACE ar draws pob sector sy'n ymdrin â phobl sy'n agored i niwed.



Mae'n arwyddocaol, yr effaith... y maent wedi ei chael yn y rôl honno, ond mae'n rôl ddeuol, felly mae hyfforddi a darparu'r hyfforddiant, a bod yn gredadwy iawn wrth gyflwyno'r hyfforddiant hwnnw a chael yr wybodaeth arbenigol i gyflawni... Y rhan arall o'u rôl yw datblygu gweithlu ... sut maent yn symud ochr yn ochr â'r gweithlu hwnnw a'u cefnogi yn eu harfer newidiol." (Adroddiad 3)

3. Gwell hyder i droi dysgu yn ymarfer

Ar ôl cwblhau'r hyfforddiant ar ddulliau wedi'u llywio gan ACE, adroddodd ymarferwyr ar draws pob sector am gynnydd mewn hyder (ARTIC) wrth allu nodi ACEs a phobl sy'n agored i niwed. Arweiniodd y cynnydd hwn mewn dealltwriaeth at ymarferwyr yn adnabod pobl sy'n agored i niwed o fewn eu gweithgareddau bob dydd, nad oeddent yn aml yn cael sylw. Wedyn o'r hyfforddiant a'r hyder a enillwyd gan ymarferwyr, roedd adroddiadau cynnar yn dangos bod rhai mathau o ymddygiad yn arwain at weithredu, megis cymryd ymateb mwy pwylllog o ran eu hymddygiad eu hunain, cofnodi gwybodaeth fwy perthnasol fewn eu systemau sefydliadol, a defnyddio trywyddau ymholi mwy eang o ran deall ac ymateb.



"Mae'n dasg... dyddiol nawr... Os nad yw'n mynd allan a siarad â theulu, neu... ffonio teulu neu fynd allan gyda gweithiwr cymorth i wneud... ymweliad ar y cyd, mae'n mynd o gwmpas a'u gweld nhw. Sut mae popeth yn mynd? Rydym mewn cysylltiad ag ysgolion yn aml... [rydym yn rhoi... popeth rydym wedi'i ddysgu mewn hyfforddiant ar waith]" (Adroddiad 3)

4. Rhannu gwybodaeth. Agenda ar y cyd. Gweithio gyda'i gilydd ar draws sectorau

Ar draws y prosiectau gwahanol, roedd cydnabyddiaeth o angen cynyddol i gydweithio'n lleol gyda phartneriaid perthnasol (e.e. cynnal gweithdai rheolaidd ar y cyd neu hyfforddiant ar y cyd) i sicrhau bod gweithluoedd yn ymwybodol o'r gwasanaethau cymorth sydd ar gael, i alluogi cyfeirio effeithiol. Amlygodd y peilot HDC drwy gydweithio'n lleol, roedd y cydberthnasoedd hyn yn cael eu cryfhau, gyda phrosesau symlach yn datblygu, gan ganiatáu cyfathrebu traws-bartner cynyddol perthnasol.

Cydnabuwyd y gall rhannu gwybodaeth fod yn gyfyngedig, hyd yn oed o fewn sefydliadau (e.e. siaradodd cyfranogwyr addysg am rannu gwybodaeth am blant ysgol y nodwyd bod ganddynt ACEs i adael i bobl eraill sy'n dod i gysylltiad â hwy gael y ddealltwriaeth angenrheidiol wrth ymgysylltu gyda'r person ifanc). O ganlyniad, dylai nodau tymor byr ystyried annog rhannu gwybodaeth am fod yn agored i niwed o fewn sefydliadau mewn fformat mwy hygyrch a sut gall y rhain wedyn lywio rhai y tu allan i'r sefydliad. Mae angen llai o rwystrau rhag cael gafael ar wasanaethau cymorth a rhannu data, ac ysgogiad polisi ar lefel genedlaethol.

"Wrth i ni edrych ar ganlyniadau megis gwell perthnasoedd, rhannu data'n well, gwell prosesau gwneud penderfyniadau ar y cyd am risg, mae pob un wedi bod yn llwyddiannus." (Adroddiad 3)



5. Rôl arweinyddiaeth: Ymgysylltiad o'r brig i'r gwaelod yn yr agenda ACEs

Ar draws pob sector roedd awydd a dealltwriaeth glir o fanteision defnyddio dull wedi'i lywio gan ACE, fodd bynnag, soniodd pawb am y galw uchel o ran y gwaith bob dydd sy'n cyfyngu ar gyfleoedd ac amser i ymgysylltu â'r rhai nad ydynt yn cyrraedd trothwyon, gyda negeseuon gwrthgyferbyniol gan arweinwyr am flaenoriaethau. Soniodd llawer o bobl am ddiffyg adnoddau i ymwneud â'r materion 'risg is', megis pobl sy'n agored i niwed, sydd yn y pen draw yn atgyfnerthu ymatebion adweithiol wedi'u hysgogi gan argyfwng. (Soniodd ysgolion am lefelau o gefnogaeth ar gyfer llesiant disgyblion o'i gymharu â safonau academiaidd y mae'n ofynnol eu cwrdd; roedd yr heddlu yn pwysleisio materion troseddu a chanfyddiadau'r cyhoedd, yn erbyn galw uchel o ran pobl sy'n agored i niwed gyda phwerau a llwybrau cymorth cynnar cyfyngedig).



"Mae'n gyfle i newid y diwylliant o fewn ein hysgol, ac ailedrych ar y pwysau a roddir arnon ni o ran darparu cwricwlwm cytbwys, a'r gofynion y mae Estyn yn eu rhoi arnon ni... A dyna pam rydym eisiau edrych yn fanwl ar lesiant fel rhagofyniad i dysgu effeithiol" (Adroddiad 4)

6. Cynnwys y gymuned ehangach – adeiladu gwytnwch

Yn gysylltiedig â'r pwynt uchod, wrth gydweithio ar draws sectorau, roedd ymwybyddiaeth o rannu gwybodaeth ar bobl sy'n agored i niwed a dulliau wedi'u llywio gan ACE i rieni a chymunedau ehangach, fydd yn ei dro yn helpu i adeiladu gwytnwch cymunedol. Byddai hyn yn caniatáu i gymunedau eu hunain adnabod a deall pobl sy'n agored i niwed (e.e., siopwyr, canolfannau chwarae i blant) a bod yn ymwybodol o ba lwybrau atgyfeirio/gwasanaethau sy'n bodoli. Byddai'r dull hwn yn wirioneddol alluogi ymateb cymuned gyfan i ACEs ar draws cwrs bywyd.

"Byddai'n dda cynnwys cwnselwyr yn y gymuned oherwydd maent yn gorfod trafod rhan o'r ymddygiad problemus ar ôl ysgol, ac efallai bod yr heddlu yn ymwneud â [hyn] eisoes" (Adroddiad 4)

"Gyda phob bwriad da, gallwn wneud yr hyn y credwn sy'n iawn ond os na allwn gael y rhieni i ddod i mewn ac agor deialog ... Mae angen iddynt deimlo mai ymdrech tîm ydyw a bod neb yn pwyntio bys ac yn dweud, eich bai chi yw hyn... Mae angen dweud, edrychwch, rydym wedi sylwi ar hyn, a allwn weithio gyda'n gilydd?" " (Adroddiad 4)

7. Gwerthusiad tymor hir ac uwchraddio

Mae angen rhagor o werthuso tymor hwy i asesu effeithiolrwydd dulliau wedi'u llywio gan ACE at bobl sy'n agored i niwed a thystiolaeth o ran sut orau i gynnal dull wedi'u llywio gan ACE i fod yn agored i niwed yn genedlaethol. Mae angen i hwn gynnwys:

- Canfyddiadau ymarferwyr hyfforddedig o ddulliau wedi'u llywio gan ACE o ran ymateb i bobl sy'n agored i niwed ar adegau gwahanol ar ôl hyfforddiant;
 - Trosglwyddo diwylliannol – yn gysylltiedig â'r uchod, sut mae'r ymarferwyr hyfforddedig hynny yn dylanwadu ar ganfyddiadau ac ymatebion cydweithwyr, ac eraill, wrth ystyried dulliau wedi'u llywio gan ACE;
- Canlyniadau ar gyfer unigolion a'r teulu ehangach: a yw'n gwella canlyniadau? Sut a pham? Mae'r rhain yn gwestiynau allweddol i allu manteisio i'r eithaf ar y sylfaen dystiolaeth ar gyfer dulliau wedi'u llywio gan ACE;
 - Yn gysylltiedig â hyn, dylai dadansoddiad ystadegol geisio archwilio'r rhyngweithio rhwng ffactorau ACE, ffactorau demograffig-gymdeithasol ac ymyriadau/ymatebion i alluogi'r ymateb mwyaf effeithiol a chynharaf posibl i atal adfyd yn y dyfodol;
- Manteision cymdeithasol ehangach: archwilio'r effaith ar gymunedau, lleihau nifer yr ACEs a brofir a chydlyniant cymunedol;
- Archwiliad manwl o gostau a buddiannau dulliau wedi'u llywio gan ACE ar draws sectorau ac yn genedlaethol, gan felly ganiatáu datblygu model cynaliadwy wedi'i llywio gan ACE wrth nodi ac ymateb i bobl sy'n agored i niwed.
- Oherwydd y problemau dilysrwydd posibl o ddefnyddio'r offeryn ARTIC sydd wedi bod a nodwyd yn y carfanau plismona, addysg a thai presennol, ymhellach dylai'r gwaith geisio adeiladu ar y wybodaeth hon trwy addasu, datblygu a treialu offeryn i fesur agweddau tuag at ymatebion gwybodus i drawma a hyfforddiant.



Symud ymlaen

Mae'r canfyddiadau allweddol a'r argymhellion o'r prosiect **"Ymyrraeth gynnar a Champau Cadarnhaol Prydlon: Torri'r Cylch Troseddu rhwng y Cenedlaethau"** wedi bwydo'n uniongyrchol i raglen waith genedlaethol i gefnogi plismona a chyfiawnder troseddol yng Nghymru i adeiladu gwydnwch gan ddefnyddio dull 'bwydo i fyny' iechyd y cyhoedd o ran deall pobl sy'n agored i niwed a lleihau niwed a throsteddu. Mae Cronfa Trawsnewid yr Heddlu (PTF), yn ceisio datblygu **'dull cydweithredol o blismona pobl sy'n agored i niwed yng Nghymru: Datblygu dull aml-asiantaeth wedi'i lywio gan ACE ar gyfer ymyrraeth gynnar ac atal achosion sylfaenol'**, gan weithio ar draws y pedwar heddlu yng Nghymru⁴. Nodir amcanion y rhaglen isod a hwy yw'r cam nesaf yn yr agenda uchelgeisiol hwn ar gyfer iechyd y cyhoedd, plismona a chyfiawnder troseddol yng Nghymru:

1. Cefnogi datblygu gweithlu cymwys a hyderus i ymateb yn fwy effeithiol i bobl sy'n agored i niwed gan ddefnyddio dull wedi'i lywio gan ACE plismona cyflym ac araf;
2. Cynorthwyo gydag adolygiad o'r gallu sefydliadol o fewn y bartneriaeth gydweithredol ehangach i fynd ati'n rhagweithiol i ateb gofynion newidiol ar y gwasanaethau rheng flaen;
3. Archwilio dichonoldeb 'drws ffrynt' 24/7 unigol integredig ar gyfer pobl sy'n agored i niwed, sy'n cyfeirio, yn cefnogi ac yn diogelu, gan gwmpasu llesiant a'r gwasanaethau golau glas;
4. Datblygu cynllun clir i symud tuag at ymateb system gyfan i bobl sy'n agored i niwed drwy weithredu dulliau wedi'u llywio gan ACE ar gyfer plismona gweithredol a phartneriaid allweddol.



**Camau Cynnar
gyda'n Gilydd**

**Early Action
Together**

4 Mae'r partneriaid yn cynnwys y pedwar Comisiynydd Heddlu a Throseddu a'r pedwar prif gwnstabl ar gyfer De Cymru, Gogledd Cymru, Dyfed-Powys a Gwent, Cyfarwyddwr Gwasanaeth Carchardai a Phrawf ei Mawrhydi; Prif Weithredwr Cymru y Cwmni Adsefydlu Cymunedol; Cyfarwyddwr Llysoedd a Gwasanaeth Tribiwnlysoedd ei Mawrhydi (Cymru); Cyfarwyddwr (Cymru) y Bwrdd Cyfiawnder Ieuenctid; a Chadeirydd a Phrif Weithredwr Iechyd Cyhoeddus Cymru.



ISBN 978-1-910768-92-1

© 2018 Ymddiriedolaeth GIG Iechyd Cyhoeddus Cymru

Gall deunydd a gynhwysir yn y ddogfen gael ei atgynhyrchu o dan delerau'r Drwydded Llywodraeth Agored (OGL) www.nationalarchives.gov.uk/doc/open-government-licence/version/3/ ar yr amod y gwneir hynny'n gywir ac na chaiff ei ddefnyddio mewn cyd-destun camarweiniol.

Rhaid datgan cydnabyddiaeth i Ymddiriedolaeth GIG Iechyd Cyhoeddus Cymru.

Mae'r hawlfraint yn y trefniant teipograffyddol, dyluniad a gosodiad yn perthyn i Ymddiriedolaeth GIG Iechyd Cyhoeddus Cymru.

Public Health Wales
Number 2 Capital Quarter
Tyndall Street
Cardiff CF10 4BQ
Tel: 02920 227744