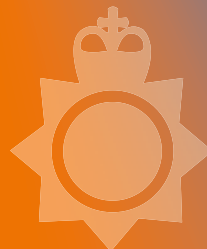
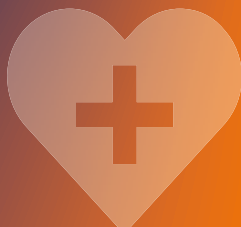




**Camau Cynnar
gyda'n Gilydd**
**Early Action
Together**

Rhaglen ACEau yr Heddlu a Phartneriaid
Police & Partners ACEs Programme

Safbwyntiau'r heddlu ar effaith yr hyfforddiant wedi'i Lywio gan Brofiadau Niweidiol yn ystod Plentyndod a Thrawma Amlasiantaeth Camau Cynnar gyda'n Gilydd (ACE TIME) ar draws Cymru



Safbwyntiau'r heddlu ar effaith yr hyfforddiant wedi'i Lywio gan Brofiadau Niweidiol yn ystod Plentyndod a Thrawma Amlasiantaeth Camau Cynnar gyda'n Gilydd (ACE TIME) ar draws Cymru

Awduron

Dr Hayley Janssen*, Sophie Harker*, Emma R. Barton, Annemarie Newbury, Bethan Jones a Gabriela Ramos Rodriguez

* Cyfrannodd yr awduron hyn yn gyfartal i'r gwaith hwn.

Polisi ac Iechyd Rhyngwladol, Canolfan Gydwethredu Sefydliad Iechyd y Byd ar Fuddsoddi ar gyfer Iechyd a Llesiant, Iechyd Cyhoeddus Cymru.

Diolchiadau

Ariannwyd yr astudiaeth ymchwil hon drwy Gronfa Trawsnewid yr Heddlu y Swyddfa Gartref (PR-105).

Hoffem ddiolch i'r holl swyddogion a staff yr heddlu a gymerodd ran yn yr ymchwil ledled Cymru. Diolch hefyd i heddluoedd Dyfed Powys, Gwent, Gogledd Cymru a De Cymru, yn enwedig y Timau Cyflawni Lleol o fewn pob heddlu, am roi mynediad i'r tîm ymchwil i'w gweithlu a chynorthwyo yn y broses recriwtio.

Hoffem hefyd ddiolch i'r Arweinydd Ymchwil Cenedlaethol, Michelle McManus, am ddylunio'r prosiect ymchwil a Thîm Cymorth y Prosiect Camau Cynnar Gyda'n Gilydd, gan gynnwys Afonso Palma a gwblhaodd ddadansoddiad pellach o'n canlyniadau.

Yn olaf, hoffem ddiolch i Dr Rebecca Hill, yr Uwcharolygydd Chris Truscott a Katie Hardcastle am adolygu'r adroddiad a darparu adborth.

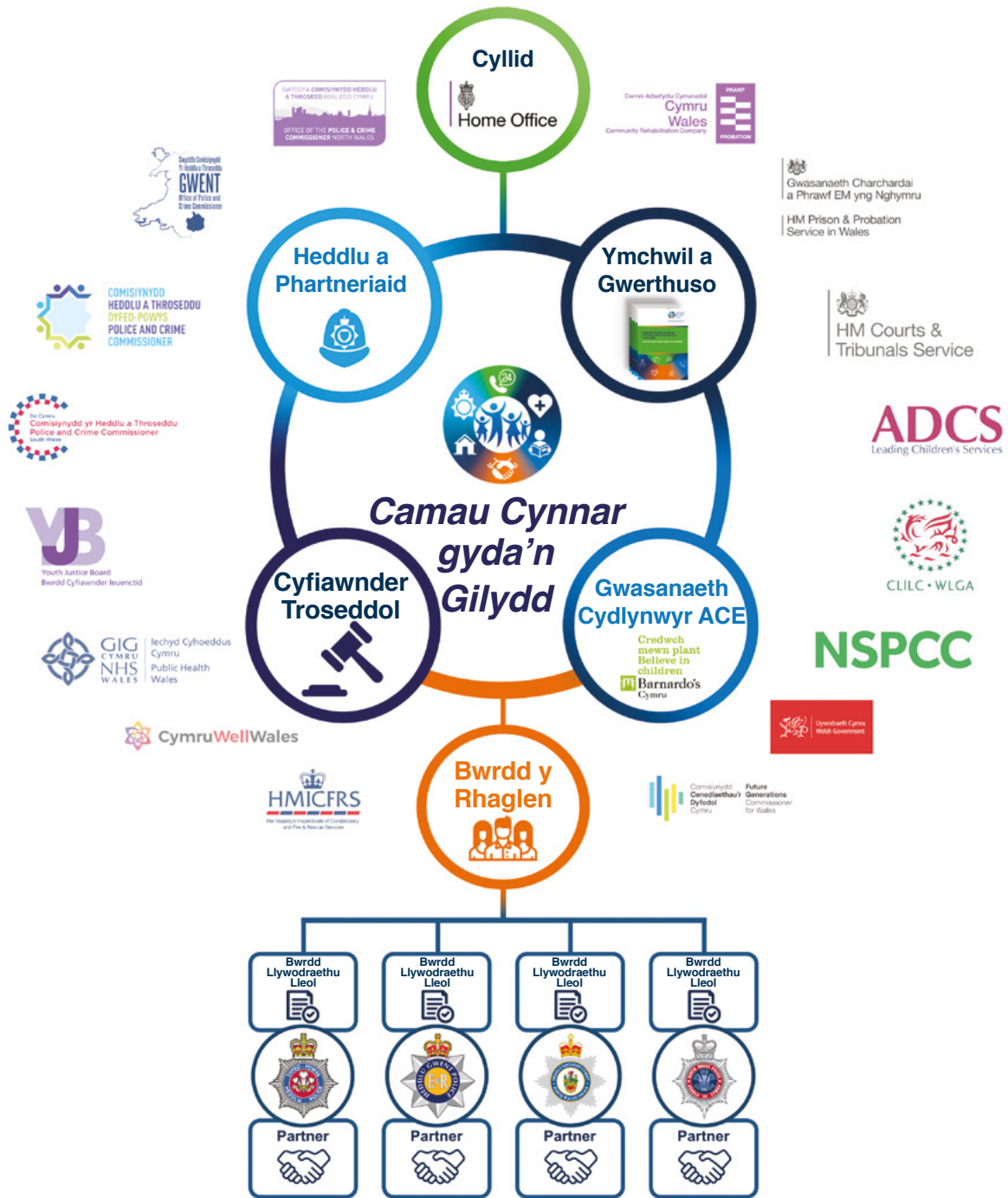
ISBN: 978-1-78986-154-126.

© 2020 Ymddiriedolaeth GIG Iechyd Cyhoeddus Cymru.

Gellir atgynhyrchu'r deunydd a gynhwysir yn y ddogfen hon o dan delerau'r Drwydded Llywodraeth Agored (OGL) www.nationalarchives.gov.uk/doc/open-government-licence/version/3/ ar yr amod y caiff ei wneud yn gywir ac na chaiff ei ddefnyddio mewn cyd-destun camarweiniol. Cydnabyddiaeth i'w nodi i Ymddiriedolaeth GIG Iechyd Cyhoeddus Cymru.

Oni noder fel arall, mae'r hawlfraint yn y trefniant teipograffyddol, y dyluniad a'r cynllun yn perthyn i Ymddiriedolaeth GIG Iechyd Cyhoeddus Cymru.

Strwythur y Rhaglen Camau Cynnar gyda'n Gilydd



Nodau Cyffredinol y Rhaglen



Trawsnewid ymatebion yr heddlu a phartneriaid i bobl sy'n agored i niwed, i gyflwyno dull systemau cyfan amlasiantaeth i alluogi ymyrraeth gynnar a gweithgarwch ataliol pan mae Profiadau Niweidiol yn ystod Plentyndod (ACEs) a thrawma yn amlwg ac mae teuluoedd mewn perygl o ganlyniadau gwael.

Amcanion Cyffredinol y Rhaglen



Gweithlu cymwys a hyderus i ymateb yn fwy effeithiol i bobl sy'n agored i niwed gan ddefnyddio dull wedi'i lywio gan ACE mewn plismona amser cyflym ac araf.



Capasiti a gallu sefydiadol sy'n rhagweithiol yn cwrrd â gofynion newidiol



'Drws ffrynt' 24/7 integredig sengl ar gyfer pobl sy'n agored i niwed sy'n cyfeirio, yn cefnogi ac yn diogelu sy'n cynnwys gwasanaethau 'golau glas', lles ac iechyd.



Ymateb system gyfan i bobl sy'n agored i niwed drwy weithredu dulliau wedi'u llywio gan ACE ar gyfer plismona gweithredol a phartneriaid allweddol.

Y Dull Profiadau Niweidiol Yn Ystod Plentyndod Cenedlaethol i Blismona Pobl Sy'n Agored i Niwed: rhaglen Camau Cynnar gyda'n Gilydd (E.A.T.)



Camau Cynnar
gyda'n Gilydd
Early Action
Together

Rhaglen ACEau yr Heddlu a Phartneriaid
Police & Partners ACEs Programme

Wedi'i hariannu gan y Swyddfa Gartref i gyflwyno rhaglen o newid ledled Cymru (2018-2020), mae'r rhaglen E.A.T. yn gydweithrediad unigryw rhwng lechyd Cyhoeddus Cymru (ICC), pedwar heddlu Cymru a Chomisïynwyr yr Heddlu a Throsedd, mewn partneriaeth â sefydliadau Cyfiawnder Troseddol, Cyfiawnder Ieuenctid a'r trydydd sector.

Mae'r rhaglen yn mynd ati i fynd i'r afael â'r galw cynyddol ar wasanaethau gan bobl sy'n agored i niwed i drawsnewid y ffordd y mae'r heddlu ac asiantaethau partner yn cydweithio i ymateb i bobl sy'n agored i niwed y tu hwnt i ddiogelu statudol. Gan gydnabod pwysigrwydd ymyrraeth gynnar a champau ataliol, bydd y rhaglen yn datblygu ymateb systemau cyfan i bobl sy'n agored i niwed er mwyn sicrhau bod llwybrau cymorth ar gael i'r heddlu pan fydd y graddau o fod yn agored i niwed yn disgyn yn is na'r trothwyon ar gyfer cymorth statudol. Gan adeiladu i mewn i'r systemau presennol, bydd y gwaith hwn yn defnyddio asedau cymunedol presennol i ddatblygu cronfa o adnoddau i'r heddlu a phartneriaid eu defnyddio wrth gefnogi pobl yn eu cymunedau.

Mae'r adroddiad hwn yn un o gyfres o gyhoeddiadau ymchwil a fydd yn ein galluogi i ddeall a dangos tystiolaeth effaith y rhaglen E.A.T.:

- Trosglwyddo o arloesi gan yr heddlu i raglen drawsnewid genedlaethol: trosolwg o'r broses o gynyddu hyfforddiant a gwerthuso wedi'i lywio gan Brofiadau Niweidiol yn Ystod Plentyndod (ACE) a thrawma
- Deall tirwedd plismona wrth ymateb i bobl sy'n agored i niwed: cyfweiliadau gyda swyddogion rheng flaen ledled Cymru
- Gwerthusiad o'r hyfforddiant wedi'i lywio gan Brofiadau Niweidiol yn ystod Plentyndod a Thrawma Amlasiantaeth Camau Cynnar gyda'n Gilydd (ACE TIME): cyflwyno cenedlaethol i'r heddlu a phartneriaid
- Galluogi ymyrraeth gynnar ac atal wrth blismona pobl sy'n agored i niwed: gwerthusiad o rôl yr heddlu wrth ddarparu gwasanaethau integredig aml-asiantaeth
- Safbwyntiau'r heddlu ar yr hyfforddiant wedi'i Lywio gan Brofiadau Niweidiol yn ystod Plentyndod a Thrawma Amlasiantaeth Camau Cynnar gyda'n Gilydd (ACE TIME) ar draws Cymru.

Mae'r rhaglen ymchwil hon yn ymchwilio i effaith ymateb ymyrraeth gynnar ac ataliol i bobl sy'n agored i niwed mewn plismona a'r system cyfiawnder troseddol. Mae ymchwil a gwerthuso yn cael ei gwblhau ynghylch hyfforddiant ACE TIME, a sut mae wedi cael ei sefydlu; yn ogystal â gwerthusiad o lesiant yr heddlu a phartneriaid.

I gael rhagor o wybodaeth am y rhaglen E.A.T. ewch i'r wefan: www.aces.me.uk



Safbwyntiau'r heddlu ar yr hyfforddiant wedi'i Lywio gan Brofiadau Niweidiol yn ystod Plentyndod a Thrawma Amlasiantaeth Camau Cynnar gyda'n Gilydd (ACE TIME) ar draws Cymru

Hyfforddiant ACE TIME

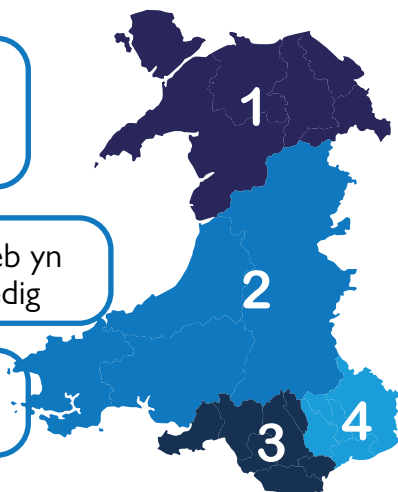
Pecyn undydd wedi'i gyflwyno i swyddogion heddlu rheng flaen, staff a phartneriaid amlasiantaeth gan wasanaeth cydlynedd ACE o Barnardo's*

Nod: darparu dealltwriaeth o ACEs ac effaith trawma, gan alluogi ymatebion wedi'u llywio gan drawma i bobl sy'n agored i niwed

66 o swyddogion a staff o'r pedwar heddlu yng Nghymru

Cyfweliadau wyneb yn wyneb lled-strwythuredig

Dadansoddiad naratif i archwilio **profiadau**



Beth ddywedodd swyddogion a staff yr heddlu?

“Mae Hyfforddiant AMSER ACE wedi cynyddu fy...”

- Gwybodaeth
- Dealltwriaeth
- Casglu Gwybodaeth
- Cyfeirio
- Ansawdd atgyfeiriadau
- Gweithio amlasiantaeth

“mae [yr hyfforddiant] yn bendant yn gwella eich gwybodaeth”

“byddwn yn treulio 10, 15, 20 munud ychwanegol yn siarad â nhw...”

“roedd menyw yn eistedd wrth fy ymyl - dim ond trwy gwrdd â hi, rydw i wedi atgyfeirio llawer iawn”

“Y gefnogaeth ddefnyddiol a gawsom oedd...”

- ✓ Presenoldeb cydlynedd ACE mewn gorsafoedd yn dilyn yr hyfforddiant
- ✓ Adborth ar ffurflenni atgyfeirio gan gydlynwyr ACE ac uwch swyddogion
- ✓ Hyfforddiant ffurflen atgyfeirio ychwanegol (Heddlu Gwent yn unig)

Rhagor o wybodaeth am aml-asiantaethau lleol

“Mae angen arnom o hyd...”

Rhagor o ganllawiau ffurflen atgyfeirio

Cefnogaeth i'r heddlu wneud newid

Hyfforddiant gloywi ACE



*Mae Barnardo's yn elusen sy'n cefnogi plant a phobl ifanc sy'n agored i niwed. Hoffem ddiolch i'r holl swyddogion a staff yr heddlu a gymerodd ran yn yr ymchwil ledled Cymru.

Polisi ac Iechyd Rhyngwladol, Canolfan Gydweithredu Sefydliad Iechyd y Byd ar Fuddsoddi ar gyfer Iechyd a Llesiant, Llawr 5, Iechyd Cyhoeddus Cymru, Rhif 2 Capital Quarter, Stryd Tyndall, Caerdydd CF10 4BZ. www.aces.me.uk



Camau Cynnar
gyda'n Gilydd
Early Action
Together

Rhaglen ACEau yr Heddlu a Phartneriaid
Police & Partners ACEs Programme

Cynnwys

Crynodeb Gweithredol.....	6
1. Cyflwyniad.....	6
1.1 Deall tirwedd plismona wrth ymateb i bobl sy'n agored i niwed	9
1.2 Datblygu a chyflwyno'r hyfforddiant ACE TIME.....	9
1.3 Canfyddiadau o'r gwerthusiad o'r hyfforddiant ACE TIME	10
1.4 Nodau	10
2. Dulliau	11
3. Canfyddiadau	12
3.1 Profiadau'r heddlu o'r hyfforddiant ACE TIME	12
3.1.1 Canfyddiadau o nodau'r hyfforddiant	12
3.1.2 Agweddau tuag at yr hyfforddiant	13
3.1.3 Agweddau ar yr hyfforddiant a gafodd effaith barhaol	14
3.1.4 Pwysigrwydd presenoldeb partneriaid amlasiantaeth	15
3.2 Effaith yr hyfforddiant ACE TIME ar wybodaeth ac ymarfer	17
3.2.1 Yr effaith ar wybodaeth, dealltwriaeth ac ymwybyddiaeth o ACEs	17
3.2.2 Yr effaith ar ymarfer	19
3.2.3 Yr effaith ar weithio amlasiantaeth	22
3.2.4 Yr effaith ar fywyd personol.....	22
3.2.5 Yr effaith ar ymwybyddiaeth o lesiant.....	24
3.2.6 Rhwystrau canfyddedig i weithredu negeseuon yr hyfforddiant	24
3.3 Ymgorffori a hwyluso newidiadau	26
3.3.1 Agweddau tuag at gydlynwyr ACE.....	26
3.3.2 Canfyddiadau o gydlynnydd ACE yn ymgorffori'r gwaith.....	26
3.3.3 Cefnogaeth sefydliadol.....	29
3.3.4 Ymwybyddiaeth o'r rhaglen Camau Cynnar gyda'n Gilydd	30
3.4 Cynaliadwyedd newidiadau ac anghenion ymgorffori pellach.....	31
4. Cyfyngiadau	34
5. Crynodeb.....	35
6. Argymhellion	36
7. Cyfeiriadau	37
Atodiad 1. Methodoleg.....	38

Acronymau a ddefnyddir yn yr adroddiad

ACE	Profiadau Niweidiol yn ystod Plentynod
Cydlynnydd ACE	Cydlynnydd Profiadau Niweidiol yn ystod Plentynod
Hyfforddiant ACE TIME	Hyfforddiant wedi'i lywio gan Brofiadau Niweidiol yn ystod Plentynod a Thrawma Amlasiantaeth Camau Cynnar gyda'n Gilydd
CID	Adran Ymchwilio i Droseddau
CSE	Camfanteisio'n Rhywiol ar Blant
DC	Ditectif Gwnstabl
DCI	Ditectif Brif Arolygydd
DPP	Heddlu Dyfed Powys
DS	Ditectif Ringyll
E.A.T	Camau Cynnar gyda'n Gilydd
FCC	Canolfan Rheoli'r Heddlu
GWP	Heddlu Gwent
LDT	Tîm Cyflenwi Lleol
MA	Amlasiantaeth
MARF	Ffurflen Atgyfeirio Amlasiantaeth
NPT	Tîm Heddlu Cymdogaeth
NWP	Heddlu Gogledd Cymru
PC	Cwnstabl yr Heddlu
PS	Rhingyll yr Heddlu
PPN	Hysbysiad Diogelu'r Cyhoedd
PPU	Uned Diogelu'r Cyhoedd
PCSO	Swyddog Cymorth Cymunedol yr Heddlu
SD	Amrywiad safonol
SWP	Heddlu De Cymru

Crynodeb Gweithredol

Pecyn hyfforddi undydd yw'r hyfforddiant wedi'i Lywio gan Brofiadau Niweidiol yn ystod Plentyndod a Thrawma Amlasiantaeth Camau Cynnar gyda'n Gilydd (ACE TIME) a gyflwynwyd i heddlu rheng flaen a'u partneriaid amlasiantaeth (MA) ledled Cymru gyda'r nod o ddarparu ymwybyddiaeth o ACEs ac effaith trawma, er mwyn datblygu sgiliau tactegol i alluogi ymateb mwy gwybodus i unigolion agored i niwed (gweler Blwch 1). Cyflwynwyd yr hyfforddiant gan y gwasanaeth Cydlynwyr ACE (AC) wedi'i leoli o fewn Barnardo's a thîm rhaglen genedlaethol Camau Cynnar Gyda'n Gilydd (E.A.T) rhwng Hydref 2018 a Mawrth 2020¹.

Blwch 1: Amcanion hyfforddiant ACE TIME:

1. Cefnogi'r gweithlu i gynyddu ymwybyddiaeth o ACEs a thrawma cysylltiedig a'r effaith ar draws cwrs bywyd
2. Galluogi unigolion i ymateb yn gymwys ac yn hyderus gan ddefnyddio dull wedi'i lywio gan ACE
3. Cefnogi dull systemau cyfan gyda phartneriaid i atal a lliniaru ACEs

Mae'r adroddiad cyfredol yn cynnwys cyfweiliadau â swyddogion a staff yr heddlu a dderbyniodd yr hyfforddiant ACE TIME i archwilio eu safbwyntiau ar effaith yr hyfforddiant ar eu gwybodaeth a'u hymarfer. Yn ogystal, mae'n archwilio eu hagweddau tuag at y gwasanaeth AC a gyflwynodd yr hyfforddiant a'r gefnogaeth barhaus yn dilyn hyfforddiant, y cyfeirir ato fel ymgorffori, a oedd â'r nod o gefnogi cymhwysiad i blismona gweithredol, gan hwyluso'r newid i weithlu wedi'i lywio gan drawma yng Nghymru. Bydd yr adroddiad hwn yn hysbysu'r heddlu a phartneriaid MA am brofiad yr heddlu yn ystod rhaglen genedlaethol o drawsnewid a newid diwylliannol.

Dulliau

Cwblhawyd chwe deg chwech o gyfweiliadau lled-strwythuredig gydag ystod o wahanol rolau plismona ar draws y pedwar heddlu yng Nghymru; Heddlu Dyfed Powys (DPP), Heddlu Gwent (GWP), Heddlu Gogledd Cymru (NWP) a Heddlu De Cymru (SWP). Gofynnwyd nifer o gwestiynau allweddol yn ymwneud â phrofiadau swyddogion a staff yr heddlu o'r hyfforddiant ACE TIME gan gynnwys: effaith yr hyfforddiant ar wybodaeth ac ymarfer; darpariaeth ac anghenion ymgorffori pellach; cyfathrebu ac ymglymiad y gwasanaeth AC; ymwybyddiaeth o'r rhaglen E.A.T; yr effaith ar lesiant personol; a'r effaith ar arferion gwaith MA. Cafodd pob cyfweiliad ei sain-recordio a'i drawsgrifio cyn cynnal dadansoddiad naratif.

Prif Ganfyddiadau

Mae'r dystiolaeth yn awgrymu bod yr hyfforddiant ACE TIME wedi cael effaith gadarnhaol, i raddau amrywiol, ar wybodaeth ac ymarfer swyddogion a staff yr heddlu ledled Cymru. Mae'r canfyddiadau allweddol yn ymwneud â: yr effaith ar wybodaeth a dealltwriaeth; yr effaith ar ymarfer; a'r agweddau tuag at ymgorffori. Er enghraifft, esboniodd llawer o gyfranogwyr yr effaith gadarnhaol ar ymarfer:

“‘[Mae'n] bendant yn gweithio, fy meddylfryd wrth fynd i alwadau nawr yw fy mod i'n gweld gwahanol bethau ac yn meddwl 'o, dyna ACE, dyna ACE, o dyna ACE' ac mae'n anghredadwy sut mae un sesiwn hyfforddi fach yn gallu newid y ffordd rydych chi'n gweld gwahanol bobl.”
(gweler tudalen 13)

¹ Datblygwyd yr hyfforddiant ACE TIME yn barhaus dros yr amser y cafodd ei ddarparu, felly mae'n bosibl bod cyfranogwyr wedi derbyn fersiynau gwahanol o'r hyfforddiant (gweler Cyfyngiadau ar dudalen 34).

Effaith ar wybodaeth a dealltwriaeth:

- Adroddodd mwyafrif y cyfranogwyr fod **yr hyfforddiant wedi cynyddu dealltwriaeth o ACEs** gan gynnwys eu dosbarthiad, eu heffaith ar ymddygiad a chanlyniadau bywyd, a'r cylch ACEs rhwng cenedlaethau.

“Doedd gen i ddim y ddealltwriaeth honno o faint mae plentyn yn ei gymryd i mewn o gael ei eni i tua pedair oed, pedair neu bump” (gweler tudalen 17)

- Ar gyfer cyfranogwyr eraill, **roedd yr hyfforddiant wedi darparu enw ar gyfer ymwybyddiaeth flaenorol** o sut y gallai profiadau cynnar gael effaith niweidiol yn ddiweddarach mewn bywyd.
- **Roedd ymwybyddiaeth o ddefnyddio dull wedi'i lywio gan drawma yn amlwg** ac eto roedd rhai unigolion yn dal yn ansicr ynghylch y derminoleg.
- **Roedd yn ymddangos bod cyfranogiad cyfranogwyr yn dibynnu ar rôl yr heddlu**, a allai fod wedi cyfrannu at y wybodaeth amrywiol a enillwyd.

Effaith ar ymarfer:

- Adroddodd cyfranogwyr nifer o newidiadau cadarnhaol, gan gynnwys **twrio'n ddyfnach wrth ymateb i bobl sy'n agored i niwed, llenwi ffurflenni atgyfeirio agored i niwed yn fanylach ac argymell asiantaethau am gefnogaeth**. Serch hynny, gofynnodd llawer o gyfranogwyr am ganllawiau pellach ar sut i lenwi ffurflenni atgyfeirio ac roeddent am gael enghreifftiau safonol wedi'u darparu yn yr hyfforddiant.
- Roedd llawer o gyfranogwyr yn ffafrio'r hyfforddiant ar y cyd â phartneriaid MA, a oedd hefyd wedi arwain at **ragor o ymgysylltiad MA yn dilyn yr hyfforddiant**. Fodd bynnag, mynegodd rhai angen am ragor o weithio ar y cyd.

“Roedd un fenyw yn benodol yn eistedd wrth fy ymyl - dim ond trwy gwrdd â hi, rydw i wedi atgyfeirio llawer iawn.” (gweler tudalen 16)

- Ar y cyfan, roedd **diffyg atgof am unrhyw negeseuon llesiant** er bod deunydd ar lesiant personol wedi'i ddarparu yn yr hyfforddiant.
- Nodwyd mai'r **prif rwystrau canfyddedig i weithredu ymarfer wedi'i lywio gan drawma oedd ymgysylltu â'r cyhoedd, diwylliant plismona ac agweddau swyddogion**.

Agweddau tuag at ymgorffori pellach a ddarperir gan y cydlynwyr ACE:

- **Ystyriwyd bod cael hyfforddwyr allanol am Barnardo's yn gadarnhaol** ar y cyfan oherwydd eu harbenigedd a'u gallu i ddarparu safbwynt gwahanol.
- Adroddodd llawer o'r cyfranogwyr eu bod wedi **elwa o ymgorffori pellach y gwasanaeth AC gan gynnwys eu presenoldeb mewn gorsafoedd heddlu, cefnogaeth gydag achosion, hyfforddiant atgyfeirio dilynol ac adborth ar atgyfeiriadau**.

“chi'n gwybod, mae hi'n dod i mewn yn gyson ac yn gofyn a oes unrhyw beth arall y gellir ei wneud? Felly, ie, da iawn” (gweler tudalen 27)

- Teimlai nifer o gyfranogwyr **bod angen ymgorffori pellach** gan gynnwys cefnogaeth sefydliadol gyson ar draws yr heddluoedd, a gwybodaeth bellach yn ymwneud â'r partneriaid MA sydd ar gael a sut i weithredu negeseuon ymarferol o'r hyfforddiant. Roedd rhai cyfranogwyr hefyd yn teimlo y byddai **hyfforddiant gloywi ACEs yn werthfawr**.

Casgliad

Mae'r canfyddiadau'n awgrymu y gall yr hyfforddiant ACE TIME ddarparu newidiadau cadarnhaol i wybodaeth ac ymarfer plismona ledled Cymru, gan gefnogi canfyddiadau cynharach o werthusiad ACE TIME ar yr effaith yn syth ar ôl yr hyfforddiant. Mae'r canfyddiadau hefyd yn dangos effaith gadarnhaol yr ymgorffori pellach a ddarperir gan y gwasanaeth AC i gefnogi newidiadau i arferion yr heddlu. At ei gilydd, roedd cyfranogwyr o'r farn bod yr hyfforddiant yn dderbyniol ac yn ystyried bod y nodau yn gyraeddadwy, gan awgrymu dilysrwydd sylfaenol. Serch hynny, mae angen datblygu ymhellach ar nifer o feysydd allweddol a disgrifir y rhain yn yr argymhellion allweddol (gweler Blwch 2). At hynny, mae angen ymchwil pellach i werthuso cynaliadwyedd tymor hir yr hyfforddiant ar wybodaeth ac ymarfer yr heddlu.

Blwch 2: Argymhellion allweddol (gweler tudalen 36 am argymhellion llawn):

Cynnwys a chyflwyno'r hyfforddiant:

- Sicrhau bod yr heddlu a staff yn deall sut mae gwybodaeth am ACEs a thrawma yn cyd-fynd â'u rôl a sut i'w gymhwyso i'w hymarfer
- Hwyluso hyfforddiant ar y cyd gyda'r heddlu a phartneriaid MA lle bo hynny'n berthnasol
- Darparu canllawiau clir, safonol ar gwblhau ffurflenni atgyfeirio agored i niwed (Hysbysiad Diogelu'r Cyhoedd (PPN) yn GWP a SWP, CIDI 6 yn NWP, a Ffurflen Atgyfeirio Amlasiantaeth (MARF) yn DPP)
- Parhau i ddefnyddio arbenigwyr yn y maes, fel ACau, i ymgorffori'r negeseuon hyfforddi

Y systemau a'r strwythurau ehangach i ymgorffori'r hyfforddiant yn ymarferol:

- Darparu hyfforddiant atgyfeirio dilynol gorfodol i bob heddlu
- Cefnogi swyddogion i benderfynu yn hyderus ar atgyfeiriadau priodol mewn perthynas â chyfeirio, cefnogi a diogelu
- Darparu hyfforddiant llesiant i'r heddlu a staff i ymgorffori dealltwriaeth o bwysigrwydd eu llesiant eu hunain wrth weithio gydag unigolion agored i niwed
- Annog cefnogaeth weladwy gan reolwyr mewn sefydliadau heddlu i hyrwyddo newid i ddull wedi'i lywio gan drawma
- Cynyddu cyfleoedd ar gyfer datrys problemau ar y cyd â phartneriaid, gan ganolbwyntio ar ymyrraeth gynnar ac atal, ynghyd â chefnogi cydleoli lle bo hynny'n bosibl
- Cynnwys y cysyniad ehangach o ACEs trwy gydol cyfnod sefydlu pob recriwt newydd
- Darparu hyfforddiant gloywi ACEs blynyddol i'r holl heddlu a staff addas i hwyluso gweithlu wedi'i lywio gan drawma.

Ymchwil bellach:

- Gwerthuso cynaliadwyedd tymor hir yr hyfforddiant ar wybodaeth ac ymarfer yr heddlu
- Gwerthuso effaith yr hyfforddiant ar blismona gweithredol gan gynnwys atgyfeiriadau ar gyfer agweddau lefel is ar fod yn agored i niwed a gweithio MA.

1. Cyflwyniad

Nod yr adroddiad hwn yw archwilio safbwyntiau'r heddlu ar effaith yr hyfforddiant wedi'i Lywio gan Brofiadau Niweidiol yn ystod Plentyndod a Thrawma Amlasiantaeth Camau Cynnar gyda'n Gilydd (ACE TIME) ar draws Cymru. Ei nod yw darparu canfyddiadau ar y cyd o'r hyfforddiant ACE TIME, yr effaith y mae wedi'i chael ar farn ac ymarfer swyddogion a staff yr heddlu, yr ymgorffori pellach y mae swyddogion wedi'i gael ac unrhyw anghenion ychwanegol sydd ganddynt o ran gweithredu'r hyfforddiant yn broffesiynol. At hynny, mae canfyddiadau'r adroddiad hwn yn bwydo i nifer o argymhellion allweddol i'r heddlu a sefydliadau partner amlasiantaeth (MA) ar sut i ddarparu rhaglen genedlaethol o drawsnewid a newid diwylliannol.

1.1 Deall tirwedd plismona wrth ymateb i bobl sy'n agored i niwed

Daeth nifer o ganfyddiadau allweddol i'r amlwg o'r adroddiad tirlunio [1] a oedd yn darparu llinell sylfaen o ddealltwriaeth a chanfyddiadau'r heddlu o ACEs a phobl sy'n agored i niwed, cyn i'r hyfforddiant ACE TIME gael ei ddarparu. Roedd y canfyddiadau'n cynnwys:

- Roedd yr heddlu'n deall effaith hirdymor trawma lefel uchel ee cam-drin corfforol
- Roedd diffyg ymwybyddiaeth ymhlith yr heddlu o'r term "dull wedi'i lywio gan drawma" a'i ystyr
- Roedd gan yr heddlu barch mawr at ddull systemau cyfan, trwy gydweithio â phartneriaid MA
- Nid oedd llesiant personol yn cael ei ystyried yn flaenoriaeth wrth ymateb i bobl sy'n agored i niwed
- Teimlai'r heddlu y dylai hyfforddiant gael ei ddarparu gan arbenigwyr yn y maes.

Roedd y canfyddiadau hyn yn dangos yr angen am ddealltwriaeth ehangach o ACEs, ac addysg ynghylch defnyddio dull wedi'i lywio gan drawma o fewn plismona. Mae parch mawr at waith MA yn awgrymu y byddai cydweithredu pellach yn cael ei groesawu, ac y gallai hwyluso gweithio ar y cyd fod o fudd i bawb. Roedd y canfyddiad nad oedd llesiant personol yn cael ei ystyried yn flaenoriaeth wrth ddelio â phobl sy'n agored i niwed yn gyson â'r cyfraddau llosgi allan mewn plismona [2]. Mae hyn yn dangos yr angen am ddealltwriaeth bellach o bwysigrwydd llesiant a gwelliant mewn cefnogaeth llesiant yn fewnol. Mae credu y dylai arbenigwyr ddarparu hyfforddiant, yn awgrymu bod hyfforddwyr allanol yn cael eu gwerthfawrogi'n fawr ac y dylent felly fod yn effeithiol wrth ddarparu hyfforddiant ACEs.

1.2 Datblygu a chyflwyno'r hyfforddiant ACE TIME

Mae'r hyfforddiant ACE TIME yn becyn undydd a gyflwynir i swyddogion a staff rheng flaen yr heddlu² a phartneriaid MA³, gyda'r nod o ddarparu ymwybyddiaeth o ACEs ac effaith trawma, er mwyn datblygu sgiliau tactegol er mwyn gallu ymateb yn fwy hyddysg i unigolion sy'n agored i niwed. Yn dilyn peilot ar raddfa fach yn Heddlu De Cymru (SWP), datblygwyd yr hyfforddiant ACE TIME, a ddyluniwyd i ddechrau gan Barnardo's, ymhellach gan y gwasanaeth AC a oedd wedi'i leoli yn yr elusen a'r rhaglen Camau Cynnar Gyda'n Gilydd (E.A.T) [3,4]. Recriwtiwyd yr ACau yn seiliedig ar eu profiad helaeth o weithio gyda phobl sy'n agored i niwed a'u rôl oedd cyflwyno'r hyfforddiant ACE TIME a darparu cefnogaeth barhaus yn dilyn hyfforddiant i swyddogion heddlu ar lawr gwlad, i gynorthwyo i gymhwyso'r negeseuon hyfforddi i blismona gweithredol; proses y cyfeirir ati fel ymgorffori. Gwahoddwyd partneriaid MA hefyd i gymryd rhan yn yr hyfforddiant gyda'r heddlu, annog dysgu ar y cyd, a rhannu profiadau ac arfer gorau.

2 Roedd staff yr heddlu a fynychodd yr hyfforddiant ACE TIME yn cynnwys rolau fel PCSOs, trinwyr galwadau a staff y ddalfa.

3 Roedd tua 22% yn gweithio mewn gwasanaethau addysg plant a phobl ifanc; 22% yn y sector diogelu, gofal cymdeithasol a theuluoedd, 22% yn y sector iechyd a llesiant ac 16% ym maes tai, cymunedol ac awdurdod lleol [5].

Rhannwyd yr hyfforddiant yn ddwy sesiwn; un yn digwydd yn y bore a'r llall yn y prynhawn. Dangosir cynnwys pob sesiwn ym Mluch 3.

Bluch 3: Cynnwys yr hyfforddiant ACE TIME	
<p>Sesiwn y Bore</p> <ul style="list-style-type: none"> • Gweithio gyda phobl sy'n agored i niwed • Effaith straen gwenwynig ar yr ymennydd • Deall effaith trawma ar ddatblygiad yr ymennydd, ymddygiad ac ymatebion i fgythiad • Deall ACEs a'u heffaith ar ganlyniadau bywyd • Trawma eilaidd a dirprwyol • Hyrwyddo llesiant personol 	<p>Sesiwn y Prynhawn</p> <ul style="list-style-type: none"> • Cymhwyso LENS ACE (edrych, archwilio, anghenion, cyfeirio, cefnogi, diogelu) i blismona • Sgiliau tactegol, cyfathrebu ac ymatebion effeithiol i drawma • Gweithio gyda'n gilydd i gael dull ymyrraeth gynnar wedi'i lywio gan drawma • Hyrwyddo cydnerthedd i liniaru ACEs • Adnoddau a llwybrau lleol a chenedlaethol ar gael

Parhaodd yr hyfforddiant oddeutu saith awr ac roedd yn cynnwys cyflwyniad PowerPoint gyda chyfuniad o ymarferion gan gynnwys: fideos; astudiaethau achos; a thasgau unigol a grŵp. Defnyddiwyd amrywiaeth o ddulliau cyflwyno i annog ymgysylltiad a chyfranogiad. Roedd pob sesiwn hyfforddi yn cael ei rhedeg gan ddau AC a oedd yn gweithredu nid yn unig fel hyfforddwyr, ond fel system gymorth i unrhyw gyfranogwyr a oedd yn teimlo bod pwnc yr hyfforddiant yn anghyfforddus. Roedd yr ACau hefyd yn barod i herio unrhyw agweddau negyddol tuag at y negeseuon hyfforddi mewn modd wedi'i lywio gan drawma, gan fod yn ymwybodol y gallai profiadau personol ddylanwadu ar ymatebion cyfranogwyr.

Dyluniwyd yr hyfforddiant gyda'r amcanion canlynol:

1. Cefnogi'r gweithlu i gynyddu ymwybyddiaeth o ACEs a thrawma cysylltiedig a'r effaith ar draws cwrs bywyd
2. Galluogi unigolion i ymateb yn gymwys ac yn hyderus gan ddefnyddio dull wedi'i lywio gan ACE
3. Cefnogi dull system gyfan gyda phartneriaid i atal a lliniaru ACEs.

1.3 Canfyddiadau o'r gwerthusiad o'r hyfforddiant ACE TIME

Mae gwerthusiad o effaith uniongyrchol hyfforddiant ACE TIME ar wybodaeth ac ymarfer yr heddlu a phartneriaid MA, ynghyd â'u hyder a'u cymhwysedd wrth ymateb i bobl sy'n agored i niwed, wedi'i gynnal gan ddefnyddio dull arolwg [5]. Cyflawnwyd hyn trwy gasglu data arolwg yn union cyn ac ar ôl i'r hyfforddiant gael ei weinyddu. Dangosodd canfyddiadau cychwynnol fod gwybodaeth a dealltwriaeth o weithio gyda phobl sy'n agored i niwed ac ACEs, a'r effaith y gallant ei chael, wedi cynyddu ar ôl yr hyfforddiant. Roedd yr hyfforddiant hefyd wedi galluogi cyfranogwyr i ymateb yn fwy hyderus a chymwys i bobl sy'n agored i niwed gan ddefnyddio dull wedi'i lywio gan ACE. Mae'r canfyddiadau cadarnhaol hyn o cyn ar ac ôl yr hyfforddiant yn tystio i effaith gadarnhaol uniongyrchol yr hyfforddiant. Fodd bynnag, mae angen archwilio ansoddol pellach i deall profiadau a chanfyddiadau'r heddlu yn well, y ceisiodd yr adroddiad cyfredol ei gyflawni.

1.4 Nodau

Nodau'r adroddiad hwn yw:

1. Archwilio a deall effaith yr hyfforddiant wedi'i Lywio gan Brofiadau Niweidiol yn ystod Plentyndod a Thrawma Amlasiantaeth Camau Cynnar gyda'n Gilydd (ACE TIME) ar yr heddlu yng Nghymru.
2. Archwilio a deall effaith gwaith ymgorffori gwasanaeth cydlynedd ACE (AC) ar ôl yr hyfforddiant mewn plismona gweithredol

2. Dulliau

Nod yr astudiaeth werthuso hon oedd deall safbwyntiau swyddogion a staff yr heddlu ar effaith hyfforddiant ACE TIME ledled Cymru. Datblygwyd amserlen gyfweled lled-strwythuredig i gynnwys nifer o gwestiynau allweddol yn ymwneud ag: effaith yr hyfforddiant ar wybodaeth ac ymarfer; darpariaeth ac anghenion ymgorffori pellach; cyfathrebu ac ymglymiad AC; Ymwybyddiaeth o raglen E.A.T; yr effaith ar lesiant personol; a'r effaith ar weithio MA. Cwblhawyd cyfanswm o chwe deg chwech o gyfweiliadau wyneb yn wyneb â swyddogion a staff yr heddlu o'r pedwar heddlu yng Nghymru (Heddlu Dyfed Powys (DPP), Heddlu Gwent (GWP), Heddlu Gogledd Cymru (NWP) a Heddlu De Cymru (SWP) rhwng Gorffennaf a Hydref 2019.

Darperir manylion llawn y fethodoleg a demograffeg y sampl yn Atodiad 1.

Cymeradwywyd y gweithdrefnau gan Ymchwil Iechyd a Gofal Cymru ac Ymchwil a Datblygiad Iechyd Cyhoeddus Cymru (Cyf IRAS: 2535898).

3. Canfyddiadau

3.1 Profiadau'r heddlu o'r hyfforddiant ACE TIME

3.1.1 Canfyddiadau o nodau'r hyfforddiant

Er mwyn asesu a oedd cyfranogwyr yn ymwybodol o'r hyn a oedd yn ceisio cael ei gyflawni gan yr hyfforddiant, gofynnwyd iddynt ddisgrifio'r prif nodau ac ymatebwyd fel a ganlyn:

Nodau canfyddedig yr hyfforddiant ACE TIME

- Cynyddu dealltwriaeth o ACEs
- Bod yn ymwybodol o ACEs yn ymarferol
- Deall effaith ACEs ar ymddygiad a chanlyniadau bywyd
- Gwella ymwybyddiaeth o lwybrau i gefnogaeth
- Gwella ansawdd ffurflenni atgyfeirio

At ei gilydd, mae'r nodau canfyddedig yn cyd-fynd ag amcanion gwreiddiol yr hyfforddiant (gweler 1.2 ar dudalen 10) sy'n canolbwyntio ar ymwybyddiaeth o ACEs, ymateb i ddigwyddiadau gan ddefnyddio dull wedi'i lywio gan ACE, a chyflawni dull systemau cyfan gyda phartneriaid i liniaru ACEs. Mae hyn yn awgrymu bod amcanion wedi'u hamlinellu'n glir a'u cefnogi gan gynnwys yr hyfforddiant, a oedd o gymorth wrth alw gwybodaeth i gof. Serch hynny, roedd rhai unigolion o'r farn mai nod yr hyfforddiant oedd lleihau nifer yr atgyfeiriadau a oedd yn cael eu cyflwyno: *"Un o'r pethau negyddol wnes i eu cymryd i ffwrdd o'r cwrs oedd annog swyddogion i beidio â chyflwyno hysbysiadau diogelu'r cyhoedd."* (SWP, 18, PS). Nid oedd hyn yn wir, ac yn lle hynny roedd swyddogion a staff yn cael eu hannog i gyflwyno atgyfeiriadau o ansawdd uwch i leihau nifer yr atgyfeiriadau a arweiniodd at beidio â gweithredu ymhellach. Gallai fod credu bod yr hyfforddiant yn argymhell gostyngiad mewn atgyfeiriadau, wedi bod yn rhwystr i ystyried y mentrau hyfforddiant yn agored ac felly dylid eu gwneud yn gliriach mewn sesiynau hyfforddiant yn y dyfodol a dylai'r rheolwyr fynd i'r afael â hwy o fewn plismona lle bo angen.

Agweddau cadarnhaol tuag at y nodau

At ei gilydd, edrychwyd ar y nodau'n gadarnhaol ac fe'u hystyriwyd yn berthnasol i blismona: *"... yn gymeradwy, yn amlwg maen nhw'n llygad eu lle o ran ceisio lleihau troseddau tymor hir a chefnogi pobl sydd wedi cwmpo i droseddau."* (GWP, 07, PC). Roedd y dull ataliol yn cael ei ffafrio fel dewis arall yn lle dull cosbol, gan awgrymu bod yr heddlu'n agored i ddod yn fwy gwybodus am drawma: *"Rwy'n credu ei fod yn bwysig oherwydd mae angen i ni fath o edrych ar wraidd ymddygiad troseddol yn hytrach na dim ond bob tro mae rhywun yn cyflawni gweithred droseddol ei gosbi am yr un weithred honno yn unig."* (NWP, 09, PC).

Gellir cyflawni nodau'r hyfforddiant

Roedd consensws cryf bod nodau'r hyfforddiant *"yn bendant"* yn gyraeddadwy ar gyfer y mwyafrif o rolau, oherwydd nododd swyddogion mai nhw oedd *"yr ymatebwyr cyntaf i ddigwyddiadau yn ymwneud â phlant."* (GWP, 15, DS) ac roeddent *"yn fwy tebygol o ddod i gysylltiad â phobl sy'n cael y math yna o brofiadau trawmatig"* (NWP, 09, PC). Barnwyd bod y nodau hefyd yn gyraeddadwy oherwydd y gefnogaeth a oedd ar gael gan asiantaethau partner (gweler 3.1.4 ar dudalen 15):

"Nawr rydyn ni wedi cael y wybodaeth i gael mynediad at yr asiantaethau eraill hynny heb wasanaethau cymdeithasol, oes mae mwy o gysylltiad. Atgyfeiriais i un ac fe wnaethant ddod yn ôl ataf." NWP, 10, PC

Wedi dweud hynny, roedd rhai cyfranogwyr o'r farn na allai'r hyfforddiant atal pob canlyniad negyddol oherwydd natur amrywiol galwadau: *"Ni allwch fynd i'r cwrs hwn, ar yr hyfforddiant hwn, a meddwl y bydd hynny'n fy helpu i ddatrys yr holl achosion domestig oherwydd maen nhw i gyd yn wahanol, neu ddatrys pob galwad gan bobl agored i niwed oherwydd maen nhw i gyd yn wahanol."* (DPP, 03, PC).

Fodd bynnag, "yr hyn a gymerais i ffwrdd [oedd] bod cyfyngiadau arno, nid yw'n mynd i weithio bob tro,

ond rydych chi'n ceisio bob tro" (GWP, 02, Staff yr Heddlu); gan awgrymu bod yr heddlu'n barod i geisio er gwaethaf ansicrwydd llwyddiant posibl.

Roedd rôl yn benderfynydd cryf o ran a oedd cyfranogwyr o'r farn bod y nodau'n gyraeddadwy, gyda rhai rolau (ee PCSO) yn cael eu nodi fel rhai mwy addas i gyflawni'r nodau nag eraill:

"Mae'n debyg ein bod ni ymhlith y gorau o ran rolau'r heddlu i ddelio â nhw, [...] ac mae'n debyg bod gennym ni ychydig mwy o amser ar ein dwylo nag sydd gan swyddogion ymateb i'w wneud" SWP, 02, PCSO

Rhodddwyd nifer o resymau pam roedd cyfranogwyr yn teimlo y gallai PCSOs fod yn fwy addas ar gyfer cyflawni nodau'r hyfforddiant yn ystod eu hymarfer dydd i ddydd, er enghraifft, "oherwydd bod ganddyn nhw'r amser i allu eistedd i lawr a gwneud hynny a chael llawer mwy o wybodaeth." (NWP, 01, PCSO) a gallant "ddatblygu'r cysylltiad hwnnw gyda nhw i geisio torri'r cylch." (SWP, 12, PS), a allai fod wedi arwain at raddau amrywiol o gyfranogiad cyfranogwyr yn dibynnu ar y rôl. Yn ogystal, awgrymwyd bod gan y rhai sy'n gweithio mewn rôl ymateb lai o gyfle i gymhwyso'r hyfforddiant oherwydd: llai o amser ganddynt; delio ag unigolion sydd mewn argyfwng; a pheidio â chael cyfle i feithrin perthynas ag unigolion a theuluoedd yn y gymuned, gydag un swyddog ymateb yn mynegi bod modd cyflawni nodau'r hyfforddiant yn "unrhyw rôl lle nad oes rhaid i'r swyddog neidio o un alwad i'r llall." (NWP, 22, PC). Mae'r canfyddiad hwn yn cadarnhau tystiolaeth o'r gwerthusiad ACE TIME bod rhai rolau o'r farn bod yr hyfforddiant yn llai perthnasol oherwydd eu gallu cyfyngedig i gymhwyso'r hyn yr oeddent wedi'i ddysgu yn eu hymarfer [5].

Ar y cyfan, mae'n ymddangos bod yr hyfforddiant ACE TIME wedi bod yn effeithiol wrth gyflwyno negeseuon o amgylch ACEs a chanlyniadau trawma ac wedi gwneud hynny mewn ffordd a oedd yn annog mwyafrif y cyfranogwyr i ystyried bod plismona wedi'i lywio gan drawma yn gyraeddadwy.

3.1.2 Agweddau tuag at hyfforddiant

Agweddau cadarnhaol cyffredinol

Roedd agwedd gadarnhaol sylfaenol gan y mwyafrif o'r cyfweleion tuag at yr hyfforddiant yn gyffredinol, gyda sylwadau ei fod yn "dda iawn" ac "yn addysgiadol iawn" o'r pedwar llu:

"Roedd yn un o'r diwrnodau hyfforddi gwell rydyn ni wedi'u cael gyda Heddlu Gwent os ydw i'n onest."
GWP, 04, PCSO

"Rwy'n credu bod Heddlu Gogledd Cymru wedi gwneud yn dda gyda'r hyfforddiant, ydw wir"
NWP, 10, PC

"Roedd yn hyfforddiant gwych, roedden ni i gyd wrth ein boddau [...]. Byddwn yn mynd i'r hyfforddiant hwnnw'n hapus bob blwyddyn."
SWP, 05, PCSO

"Mae cael amlasiantaeth yn dod i mewn, mae'n fath o chwalu'r rhwystrau hynny. Oherwydd ein bod ni'n dweud wel, 'pam nad ydyn nhw'n gwneud hynny?' ... 'dyma sut rydyn ni'n ei wneud a pham'" DPP, 07, PC

Roedd rhai o'r farn bod cynnwys yr hyfforddiant yn synnwyr cyffredin - "Rwy'n credu mai synnwyr cyffredin yn unig yw, os yw plentyn yn cael magwraeth dda, y bydd yn gwneud yn dda fel oedolyn ar y cyfan." (GWP, 15, DS) - a "Nid yw'r ffaith bod penderfyniadau a dewisiadau ein rhieni yn dylanwadu arnom yn ddim byd newydd. A gallwch chi ei alw'n beth bynnag rydych chi'n dymuno, mae wedi bod yno erioed ac mae fel y dywedasom yn gynharach; synnwyr cyffredin yw llawer ohono." (DPP, 02, PC).

Fodd bynnag, disgrifiodd mwyafrif y cyfranogwyr sut roedd yr hyfforddiant wedi cael effaith gadarnhaol ar eu gwytodaeth a'u dealltwriaeth (gweler 3.2.1 ar dudalen 17), gan awgrymu bod ymwybyddiaeth flaenorol cyfranogwyr o sut mae profiadau cynnar yn dylanwadu ar fywyd diweddarach yn amrywiol, er enghraifft:

"[Mae'n] bendant yn gweithio, fy meddylfryd wrth fynd i alwadau nawr yw fy mod i'n gweld gwahanol bethau ac yn meddwl 'o, dyna ACE, dyna ACE, o dyna ACE' ac mae'n anghredadwy sut mae un sesiwn hyfforddi fach yn gallu newid y ffordd rydych chi'n gweld gwahanol bobl."
SWP, 15, PCSO

Diddordeb personol yn y pwnc

Mynegodd rhai cyfranogwyr ddiddordeb personol yn y pwnc oherwydd eu bod yn angerddol dros ddiogelu'r cyhoedd a phlant, "Mae bob amser wedi bod fel angerdd gen i i helpu plant" (GWP, 22, PC) a "Rwyf bob amser wedi bod ag angerdd am PPU [Uned Diogelu'r Cyhoedd] ac roeddwn i'n meddwl ei fod yn gwr da." (NWP, 10, PC). Ymhellach, nododd un unigolyn:

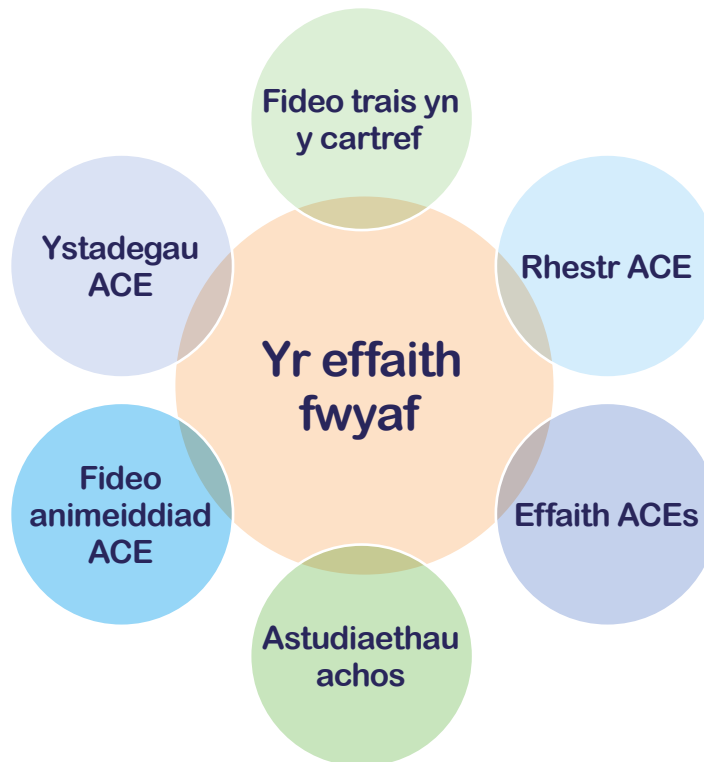
"Hwn oedd yr hyfforddiant gorau i mi ei gael. Nid wyf yn gwybod a yw hynny oherwydd ei fod yn bersonol i mi, oherwydd fe wnes i ei fwynhau, oherwydd dyna mae gen i ddiddordeb ynddo." SWP, 20, PCSO

Felly, mae'n bosibl bod maint y diddordeb personol ym mhwc yr hyfforddiant wedi effeithio ar yr ymgysylltu â'r hyfforddiant, sydd â goblygiadau pwysig ar gyfer cyfraniad cyfranogwyr. Yn ogystal, gall gwahanol rolau heddlu ddenu gwahanol fathau o bersonoliaeth. O ganlyniad, gallai fod yn fuddiol fframio'r hyfforddiant mewn ffordd sy'n apelio at amrywiaeth o rolau er mwyn annog diddordeb, ac o ganlyniad, cyfraniad cyfranogwyr.

3.1.3 Agweddau ar yr hyfforddiant a gafodd effaith barhaus

Er mwyn deall agweddau mwyaf effeithiol yr hyfforddiant, gofynnwyd i'r cyfranogwyr pa elfennau craidd oedd wedi atseinio fwyaf gyda nhw (gweler Ffigur 1) a pham. Roedd hyn yn caniatáu archwilio unrhyw berthynas rhwng y dull cyflwyno a'r effaith.

Ffigur 1: Rhannau mwyaf cofiadwy'r hyfforddiant⁴



Fideo trais yn y cartref yr Alban oedd yn atseinio fwyaf

Ystyriodd y mwyafrif mai fideo trais yn y cartref yr Alban⁵ gafodd yr effaith fwyaf parhaol ar gyfranogwyr oherwydd yr arwyddocâd go iawn: "Erbyn i ni gyrraedd yno fe allai fod fel nad oes unrhyw beth wedi digwydd [...] er bod hynny i gyd newydd ddigwydd ar y fideo." (DPP, 01, PC). Disgrifiodd llawer o gyfranogwyr y fideo trais yn y cartref fel un "effeithiol" a "phwerus", tra dywedodd eraill ei fod "yn peri gofid" ac yn "anodd" i'w gwyllo. Esboniodd rhai cyfranogwyr sut roedd y fideo wedi helpu yn weledol i ymgorffori rhai

4 Trafodir rhestr/dosbarthiad ACE, ystadegau ACE ac effaith ACEs mewn perthynas ag effaith ar wybodaeth, dealltwriaeth ac ymwybyddiaeth o ACEs (gweler 3.2.1 ar dudalen 17).

5 Mae 'fideo cam-drin yn y cartref Heddlu'r Alban' (y cyfeirir ato hefyd fel 'fideo Strathclyde' yn yr hyfforddiant) yn darlunio digwyddiad trais yn y cartref bywyd go iawn.

o'r negeseuon hyfforddi allweddol yn eu meddyliau, "Oherwydd bod angen i chi ei weld i gael dealltwriaeth lawn." (GWP, 04, PCSO) ac roedd "mor effeithiol wrth gyfleu'r neges." (SWP, 19, PCSO), sy'n awgrymu bod y fideo wedi cymell dysgu a chynyddu chwilfrydedd proffesiynol ers yr hyfforddiant:

"Rwy'n falch fy mod wedi gallu ei gwyllo oherwydd mae hynny wedi fy helpu i ddeall nawr. [...] A hoffem feddwl y tro nesaf y byddwn yn delio â'r hyn sy'n ymddangos yn ddiodefwr anfodlon y gallai fod ychydig bach mwy os ydych chi'n crafu o dan yr wyneb." NWP, 02, PC

Disgrifiwyd rhai gweithgareddau eraill hefyd fel rhai oedd yn atseinio fwyaf gan gynnwys yr animeiddiad ACE⁶, gyda llawer yn mynegi bod y fideo "yn dangos sut y gall y profiadau negyddol effeithio arnyn nhw ar ffurf weledol." (DPP, 05, DS) a bod y drefn cartŵn syml "yn ei grynhoi yn berffaith" (GWP, 01, PC). Ar ben hynny, cafodd rhai o'r astudiaethau achos effaith barhaol oherwydd "mae'n ei gwneud hi'n fwy real" (GWP, 16, DS). Yn ogystal, disgrifiwyd stori'r pêl-droediwr lan Wright fel "eithaf pwerus mewn gwirionedd" (NWP, 03, PC) ac ar gyfer un unigolyn roedd yn:

"Gwneud ichi wenu a gwneud ichi feddwl, mae'r dyn hwnnw wedi newid ei fywyd. A gallai unrhyw un wneud hynny, unrhyw un ohonom ac nid oes rhaid iddo fod yn heddwas. Gallai fod yn unrhyw un, llais caredig ar ben arall y ffôn neu'r ystafell reoli, unrhyw un mewn gwirionedd" NWP, 02, PC

Mae'r disgrifiadau byw o'r fideos a roddwyd gan gyfranogwyr ers eu gwyllo yn pwysleisio'r argraff sylweddol a gawsant a'r budd posibl o ddefnyddio fformat fideo wrth hyfforddi i hwyluso galw i gof.

3.1.4 Pwysigrwydd presenoldeb partneriaid amlasiantaeth

Gofynnwyd i'r cyfranogwyr am eu canfyddiadau o gael hyfforddiant ar y cyd â phartneriaid MA a sut roedd hyn yn effeithio ar eu dysgu. Roedd rolau partner MA yn amrywio ym mhob sesiwn hyfforddi gan gynnwys rolau fel gweithwyr cymdeithasol, gweithwyr gofal a gweithwyr ieuenctid.

Roedd sylwadau ar bresenoldeb MA yn yr hyfforddiant yn gyson gadarnhaol gyda'r cyfranogwyr yn mynegi eu bod yn credu ei fod yn bwysig - "Gall ond â bod yn beth da, ie yn bendant, po fwyaf, gorau oll." (NWP, 02, PC) - darparu rhesymeg i barhau i gynnwys partneriaid MA mewn hyfforddiant heddlu yn y dyfodol, lle bo hynny'n berthnasol:

"Ie, rwy'n credu bod ei angen arnom. Rwy'n credu y dylid cael pecynnau o hyfforddiant yn sicr ar gyfer bod yn agored i niwed ac ymdrin â digwyddiadau y dylem i gyd fynd arnynt gyda'n gilydd" GWP, 19, Arolygydd

Trafodir isod nifer o resymau allweddol pam roedd yr heddlu'n teimlo bod presenoldeb partneriaid MA yn bwysig i'r hyfforddiant.

Yn meithrin perthnasoedd gwaith ac yn cefnogi cydweithredu

Barnwyd bod presenoldeb MA yn galluogi'r heddlu a phartneriaid MA i rannu eu safbwyntiau a'u profiadau: "Roeddwn i'n hoffi ein bod yn cymysgu ag asiantaethau eraill. Oherwydd y gallem fwydo ar brofiadau ein gilydd." (DPP, 05, PS). Roedd rhannu'r wybodaeth yn y modd hwn nid yn unig yn galluogi'r heddlu a phartneriaid MA i ddysgu oddi wrth ei gilydd, ond hefyd yn cefnogi'r potensial ar gyfer cydweithredu yn y dyfodol:

"Rwy'n credu bod unrhyw ymgysylltiad â phartneriaid ac unrhyw gydweithrediad yn bwysig. Ac rwy'n credu y gall fod o fudd i ni yn sicr, mae'n cael pobl i siarad" SWP, 13, Arolygydd

6 Cynhyrchwyd yr animeiddiad ACE ar gyfer lechyd Cyhoeddus Cymru i godi ymwybyddiaeth o ACEs, eu potensial i niweidio iechyd ar draws cwrs bywyd a'r rolau y gall gwahanol asiantaethau eu chwarae wrth atal ACEs a chefnogi'r rhai y maent yn effeithio arnynt. Ar gael yn: <https://www.youtube.com/watch?v=YiMjTzCnbNQ>.

Roedd rhai swyddogion yr heddlu'n ystyried bod yr hyfforddiant yn gyfle rhwydweithio gwych, "i wneud y cysylltiadau hynny" (GWP, 11, Arolygydd) oherwydd "mae'n rhoi cyfle i chi wybod pwy ydyn nhw ac yna pan fyddwch chi allan o gwmpas y lle efallai y bydd eu hangen arnoch chi. Efallai y bydd angen y cysylltiadau hynny arnoch chi." (GWP, 03, PCSO). Roedd gallu rhoi wyneb i enw yn cael ei ystyried yn ddefnyddiol, "mae'n beth enfawr i roi wyneb i enw hefyd." (GWP, 19, Arolygydd) oherwydd "Y dyddiau hyn mae llawer o bobl rydych chi'n siarad â nhw trwy e-bost, dydych chi byth yn gweld eu hwyneb, chi'n gwybod." (GWP, 11, Arolygydd). Credwyd bod y cyfle rhwydweithio hwn wedi annog ystyried cydweithredu: "[Rydyn ni'n] gwybod eu bod nhw ar gael pe bai eu hangen arnon ni ac fel arall." (DPP, 05, PS). O ganlyniad, disgrifiodd un cyfranogwr yn gadarnhaol ei fod wedi cwrdd ag unigolyn o MIND, yr elusen iechyd meddwl, yn yr hyfforddiant a soniodd am gyfeirio nifer o bobl at eu gwasanaeth:

"Roedd un fenyw yn benodol yn eistedd wrth fy ymyl - dim ond trwy gwrdd â hi, rydw i wedi atgyfeirio llawer iawn." GWP, 08, PS

Yn meithrin gwell dealltwriaeth o rolau a chyfrifoldebau MA

Roedd heddlu o bob un o'r pedwar llu o'r farn bod yr hyfforddiant yn gyfle i bartneriaid MA a'r heddlu rannu esboniadau o'u rolau:

<p>"Rwy'n credu ei fod yn helpu mewn gwirionedd oherwydd yna os oes cwestiwn ac ateb amdano rydych chi'n cael ychydig o ddealltwriaeth o'r hyn y mae pob asiantaeth yn ei wneud o ran pobl sy'n agored i niwed" NWP, 09, PC</p>	<p>"... yr asiantaethau eraill yn dod at ei gilydd a chyfarfod, dim ond er mwyn cael gwell dealltwriaeth, rwy'n meddwl bod hynny wedi gweithio'n dda, oherwydd roedd yn gymysgedd o bawb" SWP, 03, PCSO</p>	<p>"Mae'n dda pan maen nhw'n dod i mewn ac yn dweud wrthyh chi beth fydden nhw'n ei wneud a beth maen nhw'n edrych arno, beth maen nhw ei eisiau gennym ni, eu cylch gwaith math o beth." GWP, 20, PC</p>	<p>"...mae cael amlasiantaeth yn dod i mewn, mae'n fath o chwalu'r rhwystrau hynny. Oherwydd ein bod ni'n dweud wel, 'pam nad ydyn nhw'n gwneud hynny?' ... 'dyma sut rydyn ni'n ei wneud a pham...' DPP, 07, PC</p>
---	---	---	--

Nododd cyfranogwyr well dealltwriaeth o safbwyntiau partneriaid MA ers yr hyfforddiant, "Mae gen i fwy o ddealltwriaeth ... er ein bod ni i gyd yno efallai er budd pawb, mae gan bob un ohonom flaenoriaethau gwahanol i'n penodi" (GWP, 01, PC), y credwyd ei fod yn hyrwyddo agweddau cadarnhaol rhwng asiantaethau: "Mae gan yr heddlu fwy o gyfrifoldeb nag yr oeddwn i'n meddwl oedd gennym yn hyn o beth. Rwy'n credu ei fod yn tynnu sylw at y ffaith nad mater gwasanaethau cymdeithasol mo hwn." (GWP, 14, DC). Nododd rhai cyfranogwyr hefyd fod yr hyfforddiant yn lleihau canfyddiadau ystrydebol, er enghraifft:

"...clywed eu barn ar yr heddlu, yr ystrydeb o ran rhai sy'n hel merched ac yfed cwrw. A'r heddlu'n dweud 'o maen nhw'n wisgwyr sandalau asgell chwith, llysieuol, fegan.' Chi'n gwybod, barn hynod o hen ffasiwn, ystrydebol iawn o'ch gilydd. Ac maen nhw [yr ystrydebau] yn cael eu sgubo i ffwrdd nawr." DPP, 02, PC

Efallai bod y gwelliant hwn mewn dealltwriaeth o rolau partneriaid MA hefyd wedi bod yn fuddiol wrth greu disgwyliadau teg o wasanaethau eraill ond gallai hefyd annog empathi a dealltwriaeth ynghylch y straen y mae gwasanaethau eraill yn ei brofi.

Buddiol i bartneriaid MA

Roedd yr holl heddlu o'r farn bod yr hyfforddiant yr un mor fuddiol i'r heddlu a phartneriaid MA ac felly, dylai'r hyfforddiant fod ar gael i'r holl asiantaethau perthnasol: "Rwy'n credu y dylai pawb sy'n gweithio

gyda phobl agored i niwed [...] ei gael.” (DPP, 06, Staff yr Heddlu). Ystyriwyd hefyd ei bod yn ddefnyddiol gwybod bod asiantaethau eraill yn derbyn yr un hyfforddiant: “Rydw i'n cefnogi hynny'n llwyr felly dwi'n meddwl bod deall bod yr holl asiantaethau'n cael yr un hyfforddiant â ni yn ddefnyddiol.” (GWP, 05, PS).

Roedd un unigolyn o'r farn yn benodol y byddai'n fuddiol i “Wasanaeth Eryl y Goron [...] o ran dedfrydu a phethau felly.” (SWP, 21, DC). Mynegodd cyfranogwr arall fod gwelliannau mewn gweithio MA yn dibynnu ar bob asiantaeth yn derbyn yr un hyfforddiant, “Mae'n iawn i ni gael yr hyfforddiant ond gobeithio y bydd yr asiantaethau eraill yn cael yr un hyfforddiant i weithio gyda'i gilydd.” (NWP, 10, PC), sy'n awgrymu buddion posibl cyflwyno MA yn genedlaethol.

3.2 Effaith yr hyfforddiant ACE TIME ar wybodaeth ac ymarfer

3.2.1 Yr effaith ar wybodaeth, dealltwriaeth ac ymwybyddiaeth o ACEs

Gofynnwyd ystod o gwestiynau i gyfweleion a oedd yn archwilio newidiadau mewn gwybodaeth ac ymarfer ers derbyn yr hyfforddiant ACE TIME, gan roi mewnwelediad i fuddion posibl derbyn yr hyfforddiant.

Gwell gwybodaeth, dealltwriaeth ac ymwybyddiaeth

Dywedodd y cyfweleion fod yr hyfforddiant ACE “yn bendant yn gwella eich gwybodaeth.” (GWP, 06, PCSO) a “dyfnhau [eich] dealltwriaeth” (NWP, 02, PC). Roedd y wybodaeth newydd hon yn cynnwys:

- Ymwybyddiaeth o ACEs - “Doeddwn i ddim yn ymwybodol o rai ohonyn nhw.” (SWP, 21, DC).
- Yr oed y gallai plentyn gael ei effeithio gan ei amgylchedd - “Doedd gen i ddim y ddealltwriaeth honno o faint mae plentyn yn ei gymryd i mewn o gael ei eni i tua pedair oed, pedair neu bump.” (SWP, 07, PCSO)
- Sut y gall profi unrhyw nifer o ACEs gael effeithiau niweidiol - “... y lefel gymharol isel o ACEs a all gael effaith sylweddol ar blant, rwy'n credu bod hynny'n syndod i mi.” SWP, 11, Arolygydd
- Natur rhwng cenedlaethau ACEs - “Yr hyn a wnaeth oedd cynyddu fy nealltwriaeth o sgil-ffeithiau hynny. Hynny yw, os yw mam a dad ill dau yn alcoholigion, mae gallu'r plentyn i gyfathrebu'n gywir yn cael ei effeithio'n fawr ... Felly pan siaradwch â'r genhedlaeth gyntaf honno ... nid ydyn nhw'n oedolion mewn gwirionedd, nid yw eu hymennydd wedi datblygu ar y camau cywir yn yr amseroedd iawn.” NWP, 08, PS

Roedd yr hyfforddiant yn rhoi mewnwelediad nodedig i'r ystadegau mynychder cenedlaethol sy'n ymwneud ag ACEs o ymchwil gynharach [7]: “mae rhywun 20 gwaith yn fwy tebygol o fynd i'r carchar os oes ganddo dri ACE neu fwy yn ystod ei blentyndod [...] yn glynu yn eich pen cryn dipyn a dim ond i weld pa mor niweidiol y gall popeth fod.” (SWP, 09, PS). Disgrifiodd rhai cyfweleion ganfyddiadau bod profi ACEs yn gwneud rhywun yn fwy tebygol o gam-drin fel oedolyn (ee cylch adfyd rhwng cenedlaethau): “Pe bai fy nhad yn ddefnyddiwr cyffuriau ac yn arfer curo fy mam o fy mlaen, y siawns yw pan oeddwn i'n oedolyn mae'n debyg y byddwn i'n curo fy nghariad neu fy ngwraig.” (GWP, 15, DS). Fodd bynnag, roedd yn ymddangos bod rhai swyddogion hefyd yn deall nad yw ACEs ar eu pennau'u hunain yn darogan canlyniadau yn y dyfodol: “nid yw'r ffaith bod ganddyn nhw ACEs yn golygu y bydd unrhyw beth yn anghywir, nac ydy.” (DPP, 01, PC). Roedd hyn yn hanfodol gan mai un o nodau'r hyfforddiant oedd annog lliniaru ACEs, nid cymryd yn ganiataol bod bywydau pobl ifanc wedi'u pennu ymlaen llaw gan eu profiadau cynnar. Er y gallai cael ACEs gynyddu'r tebygolrwydd o gyflawni trais yn y dyfodol, mae'r dystiolaeth yn awgrymu bod y siawns o erledigaeth yn peri'r un fath o bryder [6]. Felly, mae'n bwysig mynd i'r afael â'r syniad hwn bod y rhai sy'n cael eu cam-drin yn cam-drin, yn yr hyfforddiant, er mwyn lleihau lledaeniad gwybodaeth anghywir.

Roedd cyfranogwyr yn cofio sut roedd yr hyfforddiant wedi cynyddu eu hymwybyddiaeth o ACEs yn ymarferol, er enghraifft: “... cyn y cwrs ni chrosodd fy meddwl, ddim unwaith” (SWP, 19, PCSO) ond eto “pob galwad rydw i'n mynd iddi nawr rydych chi fel, o, rydych chi'n cwestiynu'ch hun, o, 'ai dyma pam neu ai

dyna pam?" (SWP, 19, PCSO). Hefyd, nododd cyfranogwyr rywffaint o ddysgu ar y pwnc: *"Mae'n debyg ei fod yn rhywbeth nad ydyn ni wedi stopio i feddwl amdano mor fanwl o'r blaen."* (DPP, 05, PS).

Teimlai swyddogion fod eu gallu i adnabod ACEs wedi gwella gan fod ganddynt bellach y wybodaeth i hwyluso hyn - *"yn isymwybodol byddwn yn dechrau gweld y pethau hynny yn fwy nag o'r blaen."* (SWP, 22, PC) - ac roeddent yn gallu cymhwyso eu gwybodaeth am ACEs i ddiwyddiadau blaenorol:

"Tua 04:00 yn y bore byddent yn gweiddi ac yn sgrechian yn y stryd, yn llusgo'r plant i'r tŷ. Yn amlwg, roedd yr eiddo mewn cyflwr gwael hefyd. Felly, yn amlwg wrth fynd yn ôl at yr hyfforddiant, gan feddwl amdano yn amlwg roeddwn yn ymwybodol ei bod yn debygol ei fod yn faterion alcohol, materion cyffuriau, materion ariannol oherwydd cyflwr y tŷ" NWP, 12, PCSO

Nid oedd llawer o gyfranogwyr yn adnabod gwahaniaeth rhwng ACEs a bod yn agored i niwed ond dywedwyd eu bod yn fwy ymwybodol o bobl sy'n agored i niwed yn gyffredinol o ganlyniad i'r hyfforddiant: *"Rwy'n gwybod bod pobl sy'n agored i niwed yn fwy amlwg efallai na'r hyn y byddwn i wedi'i feddwl cyn gwneud yr hyfforddiant."* (NWP, 13, PCSO). I eraill, roedd yn ymddangos bod yr hyfforddiant yn esbonio'r berthynas rhwng ACEs a bod yn agored i niwed: *"Rwy'n credu ei fod wedi helpu fy ngwybodaeth a fy nealltwriaeth o ACEs... a'r cysylltiad rhwng hynny a bod yn agored i niwed mewn gwirionedd."* (SWP, 18, PS). Yn ogystal, disgrifiodd rhai swyddogion sut mae eu dealltwriaeth flaenorol o fod yn agored i niwed yn cyd-fynd â'u gwybodaeth newydd am ACEs: *"Roeddwn yn amlwg yn gwybod am fod yn agored i niwed trwy CSE [Camfanteisio'n Rhywiol ar Blant]. Ond yna wrth edrych ar yr ACEs mae hefyd yn fy helpu i ddeall pam eu bod nhw wedyn yn agored i CSE oherwydd ei fod yn cysylltu'n dda â hynny."* (NWP, 01, PCSO).

Er bod mwyafrif y cyfranogwyr wedi nodi gwelliant yn eu gwybodaeth a'u dealltwriaeth o ACEs, roedd rhai adroddiadau nad oedd yr hyfforddiant wedi cael fawr o effaith, os o gwbl, gyda barn ei fod *"dim ond yn ei amlygu [ACEs] a'i wneud yn fwy o ffocws."* (GWP, 04, PCSO). Roedd hyn fel arfer oherwydd bod swyddogion yn teimlo eu bod yn wybodus ymlaen llaw o ganlyniad i:

- Rolau blaenorol - *"Roeddwn i'n gynorthwydd addysgu anghenion arbennig, felly fe ddaeth â rhai o'r senarios rydw i wedi bod ynndynt yn yr ysgol a'r hyfforddiant rydw i wedi bod ynnddo yn ôl."* (SWP, 04, PCSO)
- Addysg bellach - *"Fe wnes i seicoleg a seicoleg plant beth bynnag Fe wnes i fy nhraethawd hir ar eni neu fagu math o beth."* (NWP, 03, PC)
- Profiadau personol - *"Byddwn i'n dweud na oherwydd ... ysgrifennais fy stori fy hun am fy ACEs pan oeddwn i'n tyfu i fyny."* (GWP, 03, PCSO).

Teimlai rhai swyddogion a staff, er nad oedd eu gwybodaeth wedi cynyddu, fod yr hyfforddiant wedi *"rhoi enw i [ACEs]..."* (GWP, 04, PCSO), yn disgrifio sut er nad oedd ganddyn nhw ymadrodd i'w gwmpasu - *"doedden ni ddim yn gwybod beth oedd yr enw arnyn nhw [ACEs]"* (GWP, 21, PC) - roeddent yn ymwybodol o sut y gallai profiadau cynnar gael effaith niweidiol yn ddiweddarach mewn bywyd:

"Efallai bod llawer o swyddogion eisoes wedi deall rhai o'r heriau a rhai o'r materion yn ymwneud â thrawma plant, ond mae hyn yn rhoi enw arno" SWP, 18, PS

Felly, roedd yn ymddangos bod yr hyfforddiant yn "amlygu" ACEs wrth ddod â'r peth i flaen eu meddyliau.

At ei gilydd, mae'r canfyddiadau hyn yn awgrymu bod yr hyfforddiant wedi gwella gwybodaeth a dealltwriaeth ar gyfer mwyafrif swyddogion a staff yr heddlu, sydd â goblygiadau cadarnhaol i effeithiolrwydd yr hyfforddiant wrth gyflawni ei amcanion. Mae hyn hefyd yn gyson â'r canfyddiadau a gyflwynwyd yn adroddiad gwerthuso ACE TIME [5]. Hyd yn oed ymhlith y rhai na nododd unrhyw welliant mewn gwybodaeth, roedd yr hyfforddiant yn darparu terminoleg newydd ar gyfer sefyllfaoedd y dŏnt ar eu traws yn aml, a allai hwyluso cyd-ddealltwriaeth.

3.2.2 Yr effaith ar ymarfer

Gofynnwyd i swyddogion a oedd yr hyfforddiant wedi cael effaith ar eu hymarfer, ac adroddwyd am amrywiaeth o newidiadau ymddygiad ganddynt.

Cynyddodd y wybodaeth a gasglwyd

Soniodd rhai swyddogion am dreulio mwy o amser gyda defnyddwyr gwasanaeth er mwyn cael gwybodaeth a fyddai gynt yn cael ei hystyried fel “y tu allan [i'r] bocs” (SWP, 16, PCSO), er enghraifft::

“Efallai y byddwn yn treulio 10, 15, 20 munud ychwanegol yn siarad â nhw, ynglŷn â pham, beth allwn ni ei wneud yno, wyddoch chi, beth allwn ei wneud i'ch atal rhag gwneud hyn eto, a daw'r math hynny o gwestiynau i'ch meddwl nawr, ond wnaethon nhw ddim o'r blaen.” SWP, 10, DC

Adroddwyd am “Dwrio ychydig yn ddyfnach” (SWP, 19, PCSO) ar draws yr heddluoedd i gael dealltwriaeth bellach o'r unigolion dan sylw. Gwnaethpwyd hyn drwy “nid dim ond gofyn y cwestiynau arferol” (SWP, 04, PCSO) ond yn hytrach bod yn dactegol ac archwilio pob math o

“Hyd yn oed gofyn cwestiynau i'r plant, wyddoch chi, ‘Sut mae'r ysgol?’ Chi'n gwybod, os ydyn nhw'n dweud, ‘Nid wyf wedi bod,’ mae'n cynnig, ‘Pam nad ydych chi'n mynd?’ a phethau felly.” SWP, 09, PS

Cyfeiriodd rhai swyddogion hefyd at “wthio'r drws yn gilagored” (SWP, 04, PCSO), a newid y ffordd y gwnaethant ofyn cwestiynau er mwyn annog perthynas a rhannu: “Nid dim ond sefyll i fyny gyda'ch clipfwrdd yn eich llaw a dweud ‘reit mae rhywun wedi dweud wrtha’ i am ddod i wirio eich bod chi'n iawn, a ydych chi'n iawn?’ Mae'n golygu cael paned o goffi, eistedd i lawr, ‘wel dwi ‘mond yn mynd i aros yma am 10 munud, chi'n gwybod, mae gen i bethau eraill i'w gwneud’. Ac yna dweud, ‘a ydych chi'n iawn?’ ” (GWP, 02, Staff yr Heddlu).

Teimlwyd, trwy archwilio ymhellach, y gallai swyddogion ddarparu cefnogaeth fwy priodol, gan y byddai ganddynt well syniad o anghenion yr unigolyn: “darganfod fwy amdanynt fel y gallant geisio sicrhau bod y math cywir o gefnogaeth ar waith.” (SWP, 05, PCSO). Adroddwyd hefyd bod trafodaethau manwl yn bwysig ar gyfer datgelu gwybodaeth a allai effeithio ar benderfyniadau ar drothwyon, er enghraifft, darganfod problemau diogelu a fyddai'n gymwys i gael ymyrraeth gwasanaeth statudol:

“Rwy'n credu pe bai hyfforddiant ACE wedi bod ar waith cyn y digwyddiad hwnnw [...] efallai yn lle iddi gael ei chategoreiddio fel person ar goll risg ganolig, rwy'n credu y byddai wedi cael ei chategoreiddio fel person ar goll risg uchel” SWP, 18, PS

O ran troseddwyd, “yn hytrach na delio â'r drosedd yn unig” (DPP, 02, PC), nododd aelodau staff eu bod yn anelu at ddeall y rhesymau y tu ôl i ymddygiad unigolyn, yn aml trwy ofyn yn benodol am eu profiadau yn ystod plentyndod: “Penderfynais i gael sgwrs amdano, ei fywyd, ei gefndir ynglŷn â beth yw ei fath o drafferthion.” (NWP, 22, PC). Roedd yn ymddangos bod hyn yn arwain at fwy o empathi tuag at droseddwyd, “o edrych arno o safbwynt trawma, gallwch chi weld pam eu bod nhw'n ymddwyn mewn ffordd benodol.” (NWP, 01, PCSO) a thuag at eu gweithgarwch troseddol:

“Maen nhw'n cyflawni'r drosedd efallai oherwydd y fagwraeth maen nhw wedi'i chael.” SWP, 20, PCSO *“Maen nhw wedi bod trwy X, Y a Z felly maen nhw'n fwy tebygol o fynd i wneud hyn a'r llall, ydyn.”* GWP, 08, PS

Mae'r canfyddiadau hyn yn cadarnhau tystiolaeth o werthusiad blaenorol a nododd sut roedd cyfranogwyr yn teimlo y byddai'r hyfforddiant yn gwella eu cyfathrebu â phobl agored i niwed trwy gynyddu eu hempathi a galluogi casglu gwybodaeth yn well yn ogystal â gwella eu hatgyfeiriadau [5]. Mae hyn yn awgrymu, o ganlyniad i'r hyfforddiant, bod cyfranogwyr yn meddwl yn fwy cyfannol, i adeiladu darlun mwy o amgylchiadau unigolion, a all helpu tuag at ddarparu cefnogaeth wedi'i theilwra.

Gwellwyd ansawdd y ffurflenni atgyfeirio

Ymhlith y rhai a oedd yn teimlo bod yr hyfforddiant wedi effeithio ar eu hymarfer, roedd y mwyafrif, o bob un o'r pedwar heddlu, yn teimlo bod ansawdd ffurflenni atgyfeirio pobl sy'n agored i niwed (Hysbysiadau Diogelu'r Cyhoedd [PPNs]⁷, Ffurflenni Atgyfeirio Amlasiantaeth [MARFs]⁸ a CID16s⁹) wedi gwella: "Mae eu hansawdd [nhw] wedi gwella" (GWP, 05, PS). Roedd hyn oherwydd "rydych chi'n llenwi ychydig bach mwy o fanylion" (SWP, 19, PCSO) ynghylch y canlynol:

Gwybodaeth am ACEs posib	Asiantaethau a argymhellir am gefnogaeth	Defnyddio iaith ACEs
"Ymgorffori'r ACEs ynddi pan fydd angen i ni wneud CID-16." NWP, 07, PC	"...nawr rydw i'n rhoi ar fy MARFs y bobl orau yn fy marn i fod yn cefnogi'r person hwnnw." DPP, 03, PC	"Mae pobl yn defnyddio iaith ACE nawr ac yn flaenorol nid oedd hynny'n wir." GWP, 13, PS

Teimlai rhai swyddogion fod y gwelliant hwn oherwydd bod y cyfarwyddyd blaenorol ar atgyfeiriadau yn annigonol: "Rwy'n credu o'r blaen, cyn y rhaglen ACEs a mewnbwn Barnardo's, rwy'n credu nad oedd digon o fewnbwn ar yr hyn a ddylai fod ynddi." (GWP, 19, Arolygydd). Er bod swyddogion eraill yn teimlo, er mwyn i'r hyfforddiant ACEs wella ansawdd atgyfeiriadau, "[rhaid] ei gyplysu â'r hyfforddiant PPN [atgyfeirio] hefyd" (GWP, 13, PS), gan gefnogi pwysigrwydd y cyfarwyddyd pellach sy'n ymwneud ag atgyfeiriadau (gweler 3.3.2 ar dudalen 26).

Serch hynny, roedd tystiolaeth hefyd bod rhai cyfranogwyr yn credu mai dim ond gofyn iddynt restru ACEs unigolyn ar eu ffurflenni atgyfeirio oedd yn cael ei wneud - "Rwy'n eu rhestru ar y gwaelod." (GWP, 21, PC) - gyda rhai yn gofyn am gynnwys 'blychau gwirio' ACEs ar atgyfeiriadau yn y dyfodol: "rhowch y naw ACE, dywedwch ie/na, ie/na" (GWP, 22, PC). Mae hyn yn dangos ei bod yn ymddangos bod rhai unigolion wedi datblygu dealltwriaeth anghywir o'r defnydd bwriedig o ACEs, gan ddefnyddio sgoriau ACE fel sail bosibl ar gyfer penderfyniadau neu fel trothwyon ymyrraeth [8]. Er y gall deall a chydabod ACEs helpu i ddatblygu plismona tactegol wedi'i lywio gan drawma, ni fyddai dull arddull blwch ticio o adrodd am ACEs yn darparu'r manylion sydd eu hangen ar gyfer yr unedau fel yr Uned Diogelu'r Cyhoedd (SWP a GWP), a'r Uned Cyfeirio Ganolog (DPP a NWP) i wneud penderfyniadau gwybodus am risg. Yn hytrach, mae angen disgrifiadau manwl o ACEs o fewn plismona er mwyn sicrhau y gellir cwrdd â'r trothwyon angenrheidiol a bod modd darparu'r gefnogaeth berthnasol. Er mwyn osgoi'r gamddealltwriaeth hon, dylid ailadrodd cyfarwyddiadau clir gan uwch swyddogion o fewn plismona i'r rhai sy'n llenwi ffurflenni atgyfeirio.

Newidiodd nifer yr atgyfeiriadau

Adroddwyd bod yr hyfforddiant hefyd wedi dylanwadu ar nifer yr atgyfeiriadau gan yr heddlu sy'n cael eu cyflwyno. Yn NWP, nododd cyfranogwyr ostyngiad yn atgyfeiriadau'r heddlu: "Nid wyf yn cyflwyno cynifer nawr, dim ond os wyf yn teimlo bod angen eu cyflwyno. Nid dim ond gwaith diogelu fy hun ydyw." (NWP, 13, PCSO). Roedd yn ymddangos bod hyn yn rhannol oherwydd cynnydd mewn cyfeirio, lle byddai'r heddlu'n argymhell asiantaethau neu elusennau penodol yr oeddent yn ymwybodol ohonynt yn yr ardal: "Rwy'n ymwybodol o ran cyfeirio y gallwn geisio mynd i lawr y llwybr hwnnw o gysylltu â nhw a chael trefn ar y peth yn y fan a'r lle yn hytrach na cheisio rhoi atgyfeiriad i mewn." (NWP, 07, PC). Yn ogystal, trwy annog unigolion i geisio cymorth eu hunain, roedd swyddogion yn teimlo eu bod yn grymuso unigolion tra hefyd yn lleihau'r amser a dreuliwyd yn llenwi ffurflenni atgyfeirio:

7 Mae PPN yn ddogfen rhannu gwybodaeth a lenwir gan swyddogion yn GWP a SWP ar ôl mynychu lleoliad lle mae pryder diogelu neu les wedi'i nodi.

8 Mae MARF yn ddogfen rhannu gwybodaeth a gwblheir gan swyddogion yn DPP pan fo pryder diogelu ynghylch oedolyn neu blentyn.

9 Mae CID16 yn ddogfen rhannu gwybodaeth a gwblheir gan swyddogion yn NWP ar ôl mynychu lleoliad lle mae pryder diogelu neu les wedi'i nodi.

"Yr hyn y byddem ni wedi'i wneud yn y gorffennol yw treulio pum awr gydag ef yn datrys hynny ac yna dod yn ôl a gwastraffu awr arall yn gwneud atgyfeiriad na fyddai'n cael unrhyw fath o effaith ar unrhyw beth. Felly gallwn ddweud yn awr iddo gael ei gyfeirio at yr Adran Damweiniau ac Achosion Brys, maen nhw wedi ei gyfeirio at gyffuriau ac alcohol ac yna mae hynny wedi cael sylw" NWP, 07, PC

Arweiniodd cyflwyno ffurflen atgyfeirio uniongyrchol i'r hyb cymorth cynnar hefyd at lai o atgyfeiriadau gan yr heddlu, "Mae nifer y CID I 6s wedi lleihau ond mae nifer yr atgyfeiriadau i'r hyb ymyrraeth gynnar wedi cynyddu." (NWP, 08, PS), yr oedd un Rhingyll yn teimlo oedd bellach yn ymarfer safonol: "Does dim rhaid i mi ddal i ddweud wrth fy staff 'a ydych chi wedi meddwl am ymyrraeth gynnar, a ydych chi wedi cynnig y cymorth ymyrraeth gynnar.' Mae hynny'n dod yn fwy arferol, i'r staff ei gynnig ac i gofnodi eu bod wedi ei gynnig." (NWP, 08, PS). Fodd bynnag, nid oedd y llwybr atgyfeirio uniongyrchol hwn ar gael mewn ardaloedd heddlu eraill.

Adroddodd cyfranogwyr eraill eu bod yn, "rhoi mwy o atgyfeiriadau i mewn" (GWP, 17, DC) o ganlyniad i wybodaeth newydd a gafwyd o'r hyfforddiant. Roedd hyn oherwydd bod cyfranogwyr yn fwy tebygol o ystyried bod digwyddiad yn un pwysig i'w gofnodi ar ôl archwilio ACEs unigolyn: "bu adegau pan rydw i wedi mynd 'onid oedd angen i ni wneud PPN i'r person hwnnw oherwydd dyna'r peth ACE?'" (SWP, 02, PCSO). Fodd bynnag, roedd rhywfaint o ansicrwydd a oedd treulio amser yn ysgrifennu atgyfeiriadau manwl yn gwneud unrhyw wahaniaeth i'r canlyniadau:

"Byddaf yn ysgrifennu'r pethau hynny i mewn i PPN ond yn realistig rwy'n meddwl pe bawn i'n ysgrifennu hyd yn oed yr adroddiad mwyaf manwl ac yn rhestru'r holl ACEs sydd yna, rydw i'n amheugar ynghylch yr ymdrech ychwanegol honno rydw i'n ei rhoi i mewn iddo, a fydd hynny'n denu mwy o gefnogaeth i'r teulu hwnnw ai peidio?" SWP, 22, PC

Mae hyn yn dangos bod angen i staff rheoli yn yr heddlu ddarparu negeseuon pellach ynghylch pryd y dylid cyflwyno atgyfeiriad, ynghyd â rhywfaint o ddealltwriaeth o'r trothwyon sy'n arwain at gamau pellach fel y gall swyddogion deimlo'n hyderus y bydd eu hatgyfeiriad yn cael effaith.

Dim effaith ar atgyfeiriadau

Serch hynny, roedd cyfran gyfartal o'r cyfranogwyr, ar draws y lluoedd, yn teimlo na chafodd yr hyfforddiant unrhyw effaith ar eu hatgyfeiriadau: "Dw i ddim yn credu bod yr hyfforddiant wedi newid y ffordd, wedi newid fy agwedd tuag atynt yn benodol." (SWP, 06, PCSO); "nid yw wedi newid mewn gwirionedd sut rydw i'n delio â phethau." (GWP, 07, PC). Roedd hyn yn nodweddiadol oherwydd eu bod yn teimlo eu bod eisoes yn llenwi eu hatgyfeiriadau i safon uchel:

"Na, dwi ddim yn credu bod unrhyw beth na wnes i o'r blaen rydw i'n ei wneud nawr er mwyn cael mwy o gefnogaeth i bobl" DPP, 05, PS

Teimlai rhai swyddogion yn "rhy ofnus i beidio â rhoi un i mewn" (NWP, 03, PC) oherwydd canllawiau anhyblyg ynghylch cyflwyno atgyfeiriadau ac felly roeddent yn teimlo nad oedd lle i wneud newidiadau:

"...mae gennym ni ffordd anhyblyg iawn y mae'n rhaid i ni sicrhau bod popeth yn cael ei lenwi a'i wneud. Felly, na, dim effaith wirioneddol o hynny." GWP, 02, Staff yr Heddlu

Mae gan y canfyddiadau hyn oblygiadau o ran cyfranogiad cyfranogwyr i'r hyfforddiant, gan fod swyddogion yn llai tebygol o fod yn agored i'r cysyniad o newid eu harferion atgyfeirio os ydyn nhw'n credu nad oes lle i wella. Mae hyn yn awgrymu bod angen sicrwydd ar gyfranogwyr yn ystod yr hyfforddiant y gellir gwneud gwelliannau a bod uwch reolwyr o fewn plismona yn cefnogi'r newid hwn.

Gwell hyder

Ar draws yr holl heddluoedd, roedd llawer o gyfranogwyr yn teimlo bod yr hyfforddiant wedi gwella eu hyder wrth ymateb i ACEs a phobl sy'n agored i niwed:

"Wrth ddelio â'r unigolyn agored i niwed a gwybod pa asiantaethau y gallwn eu defnyddio i'w helpu, rwy'n bendant yn teimlo'n fwy hyderus" GWP, 05, PS

Teimlai rhai cyfranogwyr y gallai eu hyder gwell arwain at sgysiau mwy gonest â gweithwyr proffesiynol eraill, gan arwain at ddarparu gwell cefnogaeth, “Mae'n rhoi hyder i bobl ddweud, ‘wel, rydyn ni'n gwybod mewn gwirionedd mae'n rhaid i chi wneud rhywbeth am hyn oherwydd rydyn ni'n gwybod eich bod chi wedi cael yr hyfforddiant ACEs.” (GWP, 11, Arolygydd) a “Mae'n rhoi mwy o hyder i mi ddweud wrth asiantaethau, ‘wel, ydych chi wedi ystyried hyn?’” (SWP, 14, PCSO).

Roedd yr hyfforddiant yn fwyaf buddiol i'r rheini nad oedd ganddynt hyder yn eu gallu i ymateb i bobl sy'n agored i niwed i ddechrau.

3.2.3 Yr effaith ar weithio amlasiantaeth

Adroddwyd safbwyntiau gwrthwynebol ynghylch defnydd cyfranogwyr o bartneriaid MA yn dilyn hyfforddiant i archwilio sut y gallai fod wedi dylanwadu ar eu perthnasoedd gwaith; canfuwyd safbwyntiau gwrthwynebol.

Cynydd mewn gweithio cydweithredol

Nod allweddol yr hyfforddiant oedd annog gwaith cydweithredol i sicrhau'r gefnogaeth orau bosibl i aelodau'r cyhoedd sy'n agored i niwed. I lawer o swyddogion, roedd yr hyfforddiant wedi cynyddu cydweithredu â phartneriaid MA, “mae mwy o gysylltiad.” (NWP, 10, PC) ac “yn sicr mae'r defnydd o asiantaethau partner wedi cynyddu” (SWP, 10, PC). Credwyd bod hyn o ganlyniad i ymwybyddiaeth gynyddol o asiantaethau partner, “Rwy'n fwy ymwybodol nawr o bwy all fy helpu” (NWP, 02, PC) a “Doeddwn i ddim hyd yn oed yn gwybod bod y rôl honno ar gael.” (DPP, 05, PS). Cyfeiriodd swyddogion yn benodol at ddysgu am y Pwynt Mynediad Sengl¹⁰ (SPOA), “Rwy'n golygu nad oeddwn hyd yn oed yn gwybod bod gennym SPOA, pwynt mynediad sengl i oedolion agored i niwed” (NWP, 06, PCSO) a'r hyb cymorth cynnar “Mae gen i well dealltwriaeth o atgyfeirio pobl i'r hyb cymorth cynnar a beth yw pwrpas popeth.” (NWP, 13, PCSO). Gwelwyd hyn yn welliant amlwg ers yr hyfforddiant:

“Nid oedd gennym hynny 12 mis yn ôl ... ni fyddwn wedi gwybod y gallwn wneud y pethau hyn i helpu” NWP, 02, PC

Dim effaith ar weithio amlasiantaeth

I'r gwrthwyneb, roedd cyfranogwyr eraill yn teimlo nad oedd yr hyfforddiant yn cael unrhyw effaith ar weithio MA oherwydd cyneffindra proffesiynol oedd eisoes yn bodoli, “Byddwn i'n dweud ei fod yr un peth mewn gwirionedd oherwydd ei fod mor rheolaidd.” (GWP, 02, Staff yr Heddlu) a pherthnasoedd gwaith da, “Rydyn ni bob amser wedi ymgysylltu'n dda ac yn broffesiynol â nhw.” (DPP, 05, PS). Felly, efallai bod gwelliannau mewn gweithio MA wedi'u cynnal ymhlith y rhai a oedd ag ymwybyddiaeth flaenorol gyfyngedig o'r gwasanaethau MA sydd ar gael a sut i'w defnyddio. Ar y cyfan, ymddengys bod yr hyfforddiant wedi annog yr heddlu i asesu eu perthnasoedd gwaith â phartneriaid MA, p'un a ystyriwyd bod angen eu gwella ai peidio, a all yn sicr fod yn fuddiol ar gyfer cyflawni'r arfer gweithio ar y cyd gorau.

3.2.4 Yr effaith ar fywyd personol

Archwiliwyd canlyniadau ehangach posibl neu effeithiau iatrogenig yr hyfforddiant trwy drafod newidiadau ymddygiad cyfranogwyr.

Ymwybyddiaeth o ACEs y tu allan i'r gwaith

Disgrifiodd staff ar draws heddluoedd sut maen nhw bellach yn ystyried ACEs pan o gwmpas eu plant eu hunain ac mae ganddyn nhw well ymwybyddiaeth o effaith hirdymor eu hymddygiad rhianta: “Rwy'n llawer mwy ymwybodol o sut rwy'n siarad â fy mhiant, yn enwedig pethau negyddol” (DPP, 08, DC); “Rwy'n mynd adref ac yn meddwl, rhaid bob amser ddod o hyd i rywbeth positif hyd yn oed os ydyn nhw'n gwneud rhywbeth drwg, dewch o hyd i rywbeth positif, a'r ffordd rydych chi'n geirio pethau” (SWP, 01, PCSO); “Roeddwn yn ei chael yn eithaf emosynol yn enwedig y gwahaniad hwn rhag rhieni oherwydd bod fy ngwraig a minnau wedi gwahanu, ac mae gennym dda o blant...” (GWP, 01, PC); a “Rwy'n ceisio bod yn fwy gofalus beth mae fy mab yn dod i gysylltiad ag ef p'un ai yn yr ysgol, neu gartref.” (NWP, 02, PC). Hefyd, soniodd un swyddog

¹⁰ Pwynt Mynediad Sengl - proses fynediad lle mae sawl gwasanaeth yn rhannu un set o wybodaeth gyswllt er mwyn darparu gwybodaeth, cyngor a chymorth mewn ardal leol i bobl agored i niwed.

am bryderon ynghylch y ffaith bod eraill yn gweld bod gan eu plentyn ACEs: “mae wedi rhoi ychydig mwy o bwysau arna i, dw i'n meddwl. Dw i'n rhoi ychydig mwy o bwysau arnaf fy hun i'm plentyn edrych yn berffaith ar gyfer y feithrinfa.” (GWP, 04, PCSO).

Dywedodd cyfranogwyr eu bod wedi bod yn fwy sylwgar yn y gymuned, y tu allan i'r gwaith, ers yr hyfforddiant, gan gydnabod yr effeithiau posibl y gallai ACEs eu cael ar eraill:

“Yn sicr, pan fyddwch chi'n sefyll mewn iard ysgol ac mae'n debyg fy mod i'n byw mewn ardal eithaf difreintiedig. Rydych chi'n edrych o gwmpas a gallwch chi weld yr ACEs, maen nhw'n neidio allan atoch chi.” SWP, 13, Inspector

Mae'r syniad y “gallwch chi weld yr ACEs”, er enghraifft “mae eu gwallt wedi gordyfu, mae eu hesgidiau'n fflapio, mae ganddyn nhw dyllau yn eu trowsus” (GWP, 04, PCSO), yn gallu bod yn broblem oherwydd, er bod gan byw mewn tloidi ei heriau ei hun, ni ellir tybio bod unigolion o gefndir economaidd-gymdeithasol is yn fwy tebygol o fod ag ACEs. Yn ystadegol, gwyddys bod ACEs yn bresennol ar draws lefelau amrywiol o amddifadedd [9]. Felly, mae mynd i'r afael â chymhlethdod y berthynas rhwng ACEs ac amddifadedd yn bwysig er mwyn canfod ACEs yn briodol.

Wrth gydnabod ACEs y tu allan i'r gwaith, soniodd rhai swyddogion a staff am ddefnyddio eu gwybodaeth broffesiynol i helpu eraill: “Mae fy nith wedi ysgaru ac mae ei phlant yn cael problemau ... [dywedaf] wrthynt 'wel dylai eich cyngor fod yn rhedeg rhywbeth fel ymyrraeth gynnar i'ch cynorthwyo i gael rhywfaint o gymorth gan asiantaethau eraill.” (NWP, 08, PS).

Archwilio eu ACEs eu hunain

Anogodd yr hyfforddiant gyfranogwyr i ystyried a oedd ganddynt ACEs eu hunain: “rydych chi'n meddwl i chi'ch hun, a oes gen i rai?” (GWP, 22, PC); “... hyd yn oed fy mywyd personol fy hun, wyddoch chi, rydych chi'n meddwl am rieni'n gwahanu neu ddigwyddiadau domestig a phethau.” (SWP, 19, PCSO). Gan fod disgwyl hyn, cynigiodd yr ACau gefnogaeth emosiynol yn ystod yr hyfforddiant gan egluro, pe bai unrhyw un yn teimlo bod angen iddynt wneud hynny, gallent adael yr ystafell a byddai hyfforddwr yn eu dilyn allan i ddarparu cefnogaeth. Yn ogystal, roedd ymarfer hyfforddi yn cynnwys trafodaeth am y gwasanaethau llesiant sydd ar gael i'r heddlu; gan gwmpasu cefnogaeth fewnol ac allanol. Mae effaith bosibl yr hyfforddiant ar lesiant cyfranogwyr yn ystyriaeth bwysig ar gyfer hyfforddiant yn y dyfodol oherwydd gallai ddylanwadu ar sut mae cyfranogwyr yn ymateb ac yn ymddwyn yn ystod yr hyfforddiant, ac o bosibl yn cael effaith a ohiriwyd ar gyfranogwyr ar ôl yr hyfforddiant.

Dim effaith ar fywyd personol

Roedd hefyd yn gyffredin i gyfranogwyr ym mhob heddlu nodi dim newidiadau personol yn dilyn yr hyfforddiant. Roedd y rhesymau dros hyn yn cynnwys:

- Cael meddylfryd gwahanol gartref - “Dwi ddim wir yn cymryd rhan yn y math yna o bethau pan dwi allan, mae gen i fath o fy mywyd teuluol fy hun.” (GWP, 07, PC)
- Ddim yn dod ar draws pobl ifanc y tu allan i'r gwaith - “Nid wyf yn delio â phlant y tu allan i'm swydd. Felly, ni fyddwn yn dweud ei fod wedi effeithio llawer arna' i yn fy mywyd personol.” (SWP, 06, PCSO)
- Peidio â bod yn rhiant - “Nid oes gen i blant felly mae'n debyg nad oes effaith uniongyrchol.” (GWP, 14, DC).
- Teimlo y byddent bob amser yn ymateb i bobl sy'n agored i niwed yr un modd oherwydd “Dwi byth yn llwyr oddi ar ddyletswydd.” (SWP, 22, PC):

“Rwy'n credu os dewch chi ar draws unrhyw beth rydych chi bob amser yn delio ag ef yr un ffordd ag yr ydych chi'n delio ag ef yn y gwaith beth bynnag.” GWP, 02, Staff yr Heddlu

At ei gilydd, roedd negeseuon ynghylch ACEs yn atseinio gyda bywydau personol rhai cyfranogwyr ac nid eraill, er nad oes tystiolaeth i awgrymu bod y naill ganlyniad na'r llall yn fuddiol. Yn gyffredinol, nid oedd yn ymddangos bod cyfranogwyr yn cael eu heffeithio'n negyddol, sy'n awgrymu y gellir cyflwyno'r hyfforddiant yn ddiogel.

3.2.5 Yr effaith ar ymwybyddiaeth o lesiant

Neges allweddol o'r hyfforddiant oedd sut y gallai trawma dirprwyol ac eilaidd gael effaith negyddol ar lesiant. Felly, gofynnwyd i'r cyfranogwyr a gafodd yr hyfforddiant unrhyw effaith ar eu hymwybyddiaeth o'u llesiant, er mwyn gwerthuso effeithiolrwydd cyflwyno'r neges hon.

Diffyg negeseuon llesiant ac effaith ar lesiant

Nid oedd mwyafrif y cyfranogwyr ar draws yr holl heddluoedd yn gallu cofio unrhyw negeseuon llesiant personol, er gwaethaf eu cynnwys yn yr hyfforddiant. Er enghraifft, "Rwy'n eu cofio'n siarad am amddiffyn llesiant pobl eraill, ond ni allaf gofio siarad am eich llesiant eich hun." (SWP, 06, PCSO). O ganlyniad, dywedodd llawer o swyddogion nad oedd yr hyfforddiant wedi cael unrhyw effaith ar eu hymwybyddiaeth o sut mae'r rôl yn dylanwadu ar eu llesiant ac felly mae'n debygol nad yw'r heddlu'n ystyried eu llesiant yn bwysig o hyd - fel y canfuwyd wrth archwilio tirwedd plismona cyn yr hyfforddiant ACE TIME [1].

Nid yw'n eglur a oedd diffyg atgof o negeseuon llesiant oherwydd agweddau ar eu cyflwyno, megis nifer y sleidiau neu amser o'r dydd, neu oherwydd canfyddiadau rhagdybiedig o berthnasedd i swyddogion. Serch hynny, mae'r canlyniad hwn yn peri pryder o ystyried effaith fawr y rôl ar yr heddlu a'r rhwystrau diwylliannol canfyddedig sy'n gysylltiedig â cheisio cefnogaeth llesiant [1] ac mae'n awgrymu'r angen am negeseuon llesiant cryfach trwy gydol yr hyfforddiant. Teimlai rhai cyfranogwyr nad oeddent wedi elwa o unrhyw negeseuon llesiant oherwydd eu hymwybyddiaeth bresennol, "Na, rwy'n eithaf ymwybodol o fy llesiant fy hun ac nid oes arnaf angen i unrhyw un ddweud wrthyf am hynny." (DPP, 02, PC) a "Rwy'n gwybod bod yn rhaid i mi edrych ar ôl fy hun a gwneud y gorau y gallaf ar gyfer fy nghorff a minnau a fy meddwl ac enaid." (NWP, 05, PCSO). Mae hyn hefyd yn awgrymu rhywfaint o gydnerthedd personol, a allai fod wedi dylanwadu ar yr effaith a gafodd y negeseuon llesiant.

Roedd cyfranogwyr a oedd yn cofio negeseuon llesiant yn teimlo bod yr hyfforddiant "wedi'i anelu at sicrhau eich bod chi'n iawn." (SWP, 03, PCSO) ac adroddwyd am newidiadau yn yr ymwybyddiaeth o'u llesiant eu hunain, gan ymateb gyda sylwadau fel: "yn bendant fe gododd fy ymwybyddiaeth o fy [llesiant] fy hun." (SWP, 14, PCSO) a "yn sicr gwell gwybodaeth am achosion straen a'r ffordd rydw i'n delio â nhw." (NWP, 07, PC). Disgrifiodd rhai cyfranogwyr pa mor bwysig yr oeddent yn teimlo oedd y negeseuon llesiant:

"Mae'n debyg ei fod yn dortsh yr oedd angen ei ddisgleirio ers cryn amser oherwydd, pe bai'n cael ei adael i hyfforddiant mewnol, byddem yn papuro drosto oherwydd dyna'r swydd yn hytrach nag 'a ddylid ei hystyried yn rhan o'ch swydd mewn gwirionedd?'" (GWP, 19, Inspector)

Mae hyn yn dangos sut y gall rhai deimlo bod disgwyl i'r heddlu ddelio â thrawma a pheidio â chael eu heffeithio ganddo: "Rwy'n credu ein bod ni'n cymryd hynny fel normalrwydd yn tydyn?" (SWP, 10, PC). Gall yr agweddau hyn gyfrannu at unrhyw ganfyddiadau o dderbyn cefnogaeth llesiant wael ymhlith yr heddlu.

Yn gyffredinol, mae angen ailadrodd gwybodaeth am drawma dirprwyol ac eilaidd ar draws y lluoedd yng Nghymru. Mae hyn er mwyn sicrhau bod yr holl swyddogion a staff yr heddlu yn deall sut y gall y crynodiad uchel o alwadau cysylltiedig â bod yn agored i niwed y maent yn eu derbyn effeithio'n negyddol ar eu llesiant ac er mwyn gofalu am y cyhoedd, rhaid iddynt ofalu amdanynt eu hunain.

3.2.6 Rhwystrau canfyddedig i weithredu negeseuon yr hyfforddiant

Gofynnwyd i'r cyfranogwyr beth yn eu barn hwy oedd y rhwystrau i weithredu ymarfer wedi'i lywio gan drawma. Roedd y prif rwystrau yr adroddwyd arnynt yn cynnwys ymgysylltu â'r cyhoedd, diwylliant plismona ac agweddau swyddogion (trafodir isod). Serch hynny, yn dilyn dadansoddiad, roedd yn ymddangos bod y rhwystrau'n adlewyrchu heriau cynhenid ehangach yn y rôl blismona [1], sy'n awgrymu y byddai eu goresgyn nid yn unig yn fuddiol ar gyfer y rhaglen hyfforddi benodol hon, ond y byddent hefyd yn hwyluso ymarfer bob dydd.

Ymgysylltu â'r cyhoedd

Ymgysylltiad cyfyngedig â'r cyhoedd oedd y rhwystr a nodwyd amlaf, gyda chred eang mai dim ond os ydyn nhw am gael help y gallwch chi helpu rhywun: “os yw'r person rydych chi'n delio ag ef yn barod i dderbyn y cymorth a'r help a phopeth rydych chi'n ei roi iddyn nhw, gwych. Os nad ydyn nhw, ni allwch wneud unrhyw beth.” (DPP, 06, Staff yr Heddlu). Teimlai'r cyfranogwyr fod y cyhoedd yn aml yn wrthwynebus i gyfathrebu â'r heddlu, “mae ofn yr heddlu ar lawer ohonyn nhw” (SWP, 20, PCSO); “cyn gynted ag y maen nhw'n ein gweld ni, maen nhw'n gweiddi pethau ac mae'n eithaf anodd ... Ni allant gael eu gweld yn ymwneud â ni.” (GWP, 04, PCSO), gan wneud casglu gwybodaeth am drawma blaenorol yn heriol a lleihau'r gallu i ddarparu cefnogaeth briodol:

“Felly mae'n anodd i ni eu cael nhw un i un, dod i'w hadnabod i weld beth sy'n digwydd yn eu bywyd.” GWP, 04, PCSO

Mae hyn yn awgrymu bod angen mwy o bwyslais ar sut y gall straen gwenwynig ddylanwadu ar ymatebion unigolion i sefyllfaoedd - gan gynnwys rhyngweithio â'r heddlu - a sut y gall sgiliau meddal (ee meithrin perthynas; ymateb yn empathetig) helpu i oresgyn heriau ymgysylltu, yn enwedig i'r rhai sy'n gwrthsefyll help.

Credwyd hefyd bod gwisg yr heddlu yn cyfyngu ar ymgysylltiad: “Pan maen nhw'n cael pwl o iechyd meddwl, weithiau'r person olaf rydych chi am ei weld yw rhywun mewn gwysig swyddogol gyda camera corff yn fflachio arnoch chi.” (DPP, 03, PC). Disgrifiodd rhai swyddogion sut y gallai gwisg fod yn gysylltiedig â phrofiadau negyddol blaenorol gyda'r heddlu: “Os yw plant neu oedolion wedi cael profiadau gwael gyda'r heddlu nid ydyn nhw'n gweld, maen nhw ond yn gweld y wisg.” (SWP, 04, PCSO).

Teimlai nifer o swyddogion fod yr heddlu'n cael eu hystyried yn fwy negyddol ymhlith rhai grwpiau cymunedol, a allai fod yn well ganddynt ymgysylltu â gwasanaethau eraill: “Ni fydd llawer o'r bobl yr ydym yn delio â hwy yn ymgysylltu â ni o reidrwydd ond gallant ymgysylltu â gwasanaethau iechyd meddwl neu wasanaethau cymdeithasol, rhywbeth felly. Tra bod ganddyn nhw farn negyddol iawn am yr heddlu ac maen nhw'n meddwl ein bod ni'n mynd i'w dal nhw allan a'u hanfon i'r carchar.” (NWP, 09, PC). Mae hyn yn awgrymu bod angen newid safbwynt y cyhoedd am yr heddlu, er mwyn hwyluso ymatebion effeithiol, ac esboniodd yn rhannol yr agwedd ymhlith yr heddlu nad ydyn nhw weithiau y rhai mwyaf addas i ymateb. Fodd bynnag, efallai fod angen hefyd i'r heddlu ymddiried a defnyddio'r asiantaethau partner sydd ar gael y maen nhw'n teimlo sy'n gallu darparu'r gefnogaeth gywir i bobl sy'n agored i niwed.

Diwylliant plismona ac agweddau swyddogion

Roedd rhwystrau canfyddedig eraill yn cynnwys y diwylliant o fewn plismona a sut mae'n dylanwadu ar agweddau'r gweithlu, “Rwy'n credu mai'r rhwystr mwyaf yw diwylliant yr heddlu” (NWP, 07, PC) oherwydd “Mae yna wrthwynebiad bob amser dros ba bynnag newid yn yr heddlu.” (NWP, 07, PC). Soniodd y cyfranogwyr am “y feddylfryd 'mae angen i ni arestio pobl pan maen nhw wedi gwneud rhywbeth drwg, mae angen i ni eu rhoi gerbron y llysoedd.” (GWP, 13, PS), gan gyfyngu ar eu gallu i edrych y tu hwnt i drosedd a deall y rheswm (rhesymau) y tu ôl i ymddygiad. Yn ogystal, adroddwyd bod y diwylliant atebolrwydd o fewn plismona yn rhwystr i newid arferion atgyfeirio:

“Mae'n debyg ein bod ni'n rhoi gormod o hysbysiadau diogelu'r cyhoedd i mewn, fodd bynnag, rwy'n credu bod rheswm pam mae swyddogion heddlu yn gwneud hynny oherwydd ein bod ni mor atebol.” SWP, 18, PS

Disgrifiodd y cyfranogwyr hefyd sut y gallai rhai heddlu beidio “eisiau ei ystyried [yr hyfforddiant ACE TIME]” (GWP, 06, PCSO), gan ei weld fel “y gimig newydd” (SWP, 14, PCSO). Roedd hyn p'un a oeddent yn ennill gwybodaeth ai peidio: “maen nhw'n mynd i fod yn fwy ymwybodol ond efallai na fyddan nhw o reidrwydd yn prynu i mewn iddo.” (GWP, 13, PS) neu, “ei gael yn fuddiol.” (GWP, 04, PCSO). Disgrifiodd y cyfranogwyr swyddogion yn dewis diystyru'r hyfforddiant: “rydyn ni'n bobl hefyd. Weithiau, nid ydych chi mewn hwyliau i ddelio ag ef yn y math yna o ffordd, rydych chi eisiau cael gwared arno cyn gynted ag y gallwch.” (SWP, 06, PCSO). Roedd hyn yn aml oherwydd ei fod yn swnio fel gwaith ychwanegol: “Rwy'n credu bod rhywfaint o wrthwynebiad gan swyddogion rheng flaen ar un adeg oherwydd eu bod yn teimlo y byddai'n lefel ychwanegol o waith iddyn nhw.” (GWP, 19, Arolygydd). Disgrifiodd swyddog arall sut

weithiau “maen nhw'n meddwl eich bod chi'n ceisio eu dysgu i sugno wyau” (SWP, 07, PCSO), a allai arwain at amharodrwydd i ystyried bod yr hyfforddiant yn un gwerthfawr. Nodwyd gwahaniaethau yn ôl carfan oedran hefyd: “Rwy'n siŵr y byddai'r ffordd rydw i'n ymateb i rywbeth a'r ffordd y mae rhywun sydd yn eu 20au canol yn ymateb, dim ond oherwydd profiad bywyd, yn wahanol beth bynnag.” (DPP, 04, PS).

Mae'r canfyddiadau'n awgrymu'r angen am ymdrech barhaus am newid sefydliadol o fewn yr heddlu i drawsnewid y diwylliant ac agweddau cysylltiedig. Gallai sicrhau cyfranogwyr trwy gydol yr hyfforddiant bod newid diwylliant yn gofyn am gryn dipyn o amser ac ymrwymiad helpu i leddfu teimladau y bydd diwylliant yr heddlu yn rhwystro newidiadau posibl i ddulliau plismona am byth. Serch hynny, mae ymchwil flaenorol wedi awgrymu nad yw newid diwylliant yn digwydd ar unwaith ac y gall gymryd degawdau [10]. Felly, ni ddylai'r canfyddiad hwn rwystro ymdrechion i newid diwylliant trwy gyflwyno mentrau newydd, fel yr hyfforddiant ACE TIME.

3.3 Ymgorffori a hwyluso newidiadau

3.3.1 Agweddau tuag at gydlynwyr ACE


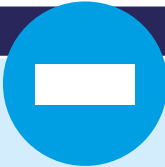
Datblygwyd a darparwyd yr hyfforddiant gan y gwasanaeth AC, a oedd yn cynnwys arbenigwyr o Barnardo's wedi'u lleoli yn E.A.T ond y tu allan i'r heddlu. Gofynnwyd i'r cyfranogwyr sut roeddent yn meddwl yr oedd hyn yn effeithio ar effeithiolrwydd yr hyfforddiant.

Agweddau cadarnhaol tuag at gydlynwyr ACE fel hyfforddwyr

Roedd agweddau cadarnhaol tuag at yr ACau yn eang, gyda chyfranogwyr o'r pedwar heddlu'n disgrifio'r hyfforddwyr fel: “da iawn” (NWP, 02, PC); “gwydych” (DPP, 07, PC); “ymgysylltiol” (DPP, 04, PS); “yn wirioneddol angerddol” (SWP, 13, Arolygydd); “gwybodus” (SWP, 05, PCSO); a “diddorol gwrando arnynt” (NWP, 11, DC).

Roedd swyddogion yn hoffi bod gan yr ACau brofiad perthnasol ac y gallent ddarparu persbectif gwahanol (gweler Tabl 1), gan roi hygredded iddynt fel hyfforddwyr, yn ychwanegol at safbwynt staff yr heddlu. Mae hyn yn cefnogi canfyddiadau blaenorol y mae'r heddlu'n teimlo y dylai hyfforddiant gael ei ddarparu gan arbenigwyr perthnasol yn y maes [1].

Tabl 1: Buddion a heriau canfyddedig cael arbenigwyr allanol i ddarparu'r hyfforddiant

Manteision	Heriau
 <ol style="list-style-type: none"> 1. Yn fwy credadwy 2. Profiad perthnasol 3. Arbenigwyr yn eu maes eu hunain 4. Yn darparu persbectif gwahanol 5. Dealltwriaeth dda o'r heddlu 	 <ol style="list-style-type: none"> 1. Diffyg dealltwriaeth o'r heddlu 2. Safbwyntiau'n gwrthdaro

3.3.2 Canfyddiadau o waith ymgorffori'r cydlynwyr ACE

Roedd y gwasanaeth AC yn darparu cymorth parhaus yn dilyn hyfforddiant, y cyfeirir ato fel ymgorffori, i gefnogi cymhwyso gwybodaeth i blismona gweithredol a hwyluso symud tuag at weithlu wedi'i lywio gan drawma yng Nghymru. Gall deall canfyddiadau cyfranogwyr o'r broses ymgorffori roi mewnwelediadau i weld a yw'n effeithiol a pham. Roedd dull y gwasanaeth AC o fewnosod yn amrywio yn dibynnu ar ardal yr heddlu ac roedd yn hollti barn, gyda dim ond rhai ardaloedd heddlu yn awgrymu bod cefnogaeth barhaus dda.

Buddiol cael cydlynwyr ACE yn bresennol mewn gorsafoedd

Adroddodd cyfranogwyr lefelau amrywiol o bresenoldeb AC yn eu gorsafoedd lleol:

"Ydw, rydw i wedi eu gweld nhw gwpl o weithiau o amgylch yr orsaf." NWP, 03, PC
"Ydyn, maen nhw yma drwy'r amser." DPP, 04, PS

Roedd consensws cryf ei bod yn fuddiol cael yr ACau yn bresennol mewn gorsafoedd: "Rwy'n credu bod hynny'n dda eu bod nhw'n dod i mewn ac yn ymweld â gwahanol orsafoedd ac yn dweud wrthyhych chi beth maen nhw'n ei wneud." (SWP, 07, PCSO). Cynorthwyodd y presenoldeb hwn i ymgorffori'r negeseuon hyfforddi ymhellach a gwella sgiliau tactegol swyddogion wrth ymateb i unigolion agored i niwed mewn ffordd wedi'i lywio gan drawma: "Dyna'r dilyniant mae'n siwr, ynte? A'ch atgoffa i ddefnyddio'r stwff o'r cwrs." (DPP, 03, PC). Yn ogystal, galluogodd drafodaeth bellach, "Rydw i wedi eu gweld nhw o gwmpas yma ychydig o weithiau [...] rydw i wedi siarad â nhw am rai [CID] l 6au ac atgyfeiriadau sydd wedi mynd i mewn." (NWP, 01, PCSO). Fe wnaeth presenoldeb AC hefyd ysgogi unigolion i ofyn am gefnogaeth:

"Rwy'n gwybod fy mod yn meddwl ar adegau, 'Fydda i ddim yn ei thrafferthu hi gyda'r peth, ond oherwydd eich bod chi'n ei gweld rydych chi'n dweud, 'O, wel tra'ch bod chi yma.'" SWP, 19, PCSO

Roedd cyfranogwyr yn ystyried bod y cyswllt wyneb yn wyneb ag ACau yn ddull cyfathrebu gwerthfawr i gynorthwyo dysgu, "mater o gael rhywun yno ydyw - oherwydd weithiau nid yw bod ar y ffôn neu fod ar yr e-bost yr un peth â siarad wyneb yn wyneb." (SWP, 19, PCSO) a "dim ond sgwrsio dros y bwrdd, rydych chi'n cael llawer mwy ohono, am wn i, oherwydd mae'n un-i-un." (DPP, 03, PC).

Roedd yn ymddangos bod cyfranogwyr yn gwerthfawrogi'r dull hamddenol hwn a gymerwyd gan yr ACau, a oedd yn caniatáu iddynt geisio cyngor yn hyblyg ar adeg a oedd yn addas iddynt: "Rwy'n credu bod hynny'n dda pan nad ydych chi'n cael eich tynnu allan o'r gwaith ond dim ond yn cael sgwrs achlysurol. Ac eto, mae'n fath o ychwanegu at eich gwybodaeth a'ch atgoffa." (SWP, 07, PCSO). Efallai bod y dull hwn wedi helpu i oresgyn rhai o heriau cynhenid yr amgylchedd gwaith deinamig mewn plismona trwy roi cyfle i'r heddlu geisio a defnyddio cefnogaeth, yn seiliedig ar eu hangen canfyddedig eu hunain; a thrwy hynny alluogi ymreolaeth yn eu rôl. Serch hynny, nid oedd dull anstrwythuredig AC o gefnogaeth bob amser yn arwain at ymgysylltu, "Dw i ddim wedi siarad â nhw ond maen nhw wedi bod yma. Rwy'n credu eu bod nhw'n dod i weld a oedd angen unrhyw help neu unrhyw beth ar unrhyw un ond, ydyn, maen nhw wedi bod yn ôl." (GWP, 21, PC), gan awgrymu efallai na fydd y math hwn o ymgorffori yn fuddiol i bawb.

Yn SWP a DPP, siaradodd y cyfranogwyr am yr ACau sy'n mynychu patrolau a "theithio ar y cyd" gyda'r heddlu - "Daeth allan ar ddydd Gwener dim ond i weld sut gwnaethom ddelio â'r peth ac a allai weld unrhyw ACEs a godwyd." (SWP, 15, PCSO) - a ystyriwyd yn fuddiol gan ei fod yn rhoi cyfle i'r ACau brofi'r math o alwadau y mae'r heddlu'n ymateb iddynt a gweld eu persbectif:

"Rwy'n credu bod hynny wedi agor eu llygaid fel hyfforddwyr i realiti'r sefyllfa, oherwydd ni allwch ei gyfleu mewn hyfforddiant - sut brofiad yw mynd i'r galwadau hyn." DPP, 03, PC

Dywedwyd bod yr ACau hefyd yn darparu manylion am gysylltiadau MA i gefnogi achosion, "Mae [yr ACau] wedi rhoi manylion imi mewn perthynas â Dyfodol Gwell, sy'n dda iawn, a Barnardo's sy'n ceisio cael y gefnogaeth honno i'r plentyn ifanc hwn." (DPP, 08, PC) a "Rydyn ni wedi cael ychydig o fewnbynnau gan Barnardo's, felly rydyn ni'n ymwybodol o asiantaethau eraill a all ein cynorthwyo i gefnogi'r plant hyn." (SWP, 19, PCSO).

Ystyriwyd bod mewnbyn parhaus gan yr ACau yn SWP yn gadarnhaol: "Chi'n gwybod, mae hi'n dod i mewn yn gyson ac yn gofyn a oes unrhyw beth arall y gellir ei wneud? Felly, ie, da iawn." (SWP, 14, PCSO). Cefnogodd ACau sefydlu hybiau cymorth cynnar a chynefino staff newydd: "[yr AC] mae hi wedi bod yn hanfodol wrth weithredu'r E.A.T PCSO sydd bellach o fewn yr hyb." (SWP, 13, Arolygydd) Esboniodd PCSO a oedd yn gweithio yn yr hyb fod presenoldeb yr ACau wedi rhoi cyfle i weithio un i un:

"Mae hi'n lleoli ei hun mewn gorsafoedd, rydw i'n gweithio gyda hi drwy'r dydd yfory a byddwn ni'n siarad â thimau ymateb a thimau cymunedol, mae hi'n gweithio gyda nhw cryn dipyn" SWP, 01, PCSO

Roedd presenoldeb ACau yn tanlinellu pwysigrwydd negeseuon hyfforddiant, “[mae'n] dangos i ni ei fod yn symud ymlaen ac rydyn ni'n ei gymryd o ddifrif.” (SWP, 10, PC) oherwydd: “Fel rheol, rydych chi'n cael yr hyfforddiant a dyna ni. Ar ben. A does dim gwaith dilynol, does dim cymorth wedyn, does dim nodiadau atgoffa na dim.” (SWP, 09, PS). Mae hyn yn awgrymu y gallai presenoldeb AC fod yn allweddol i annog cyfranogwyr i gyfrannu at werth a chydnerthedd y negeseuon hyfforddi.

Buddion gweithdy atgyfeirio ychwanegol

Yn GWP yn unig, derbyniodd yr heddlu weithdy PPN (atgyfeirio) dilynol, wedi'i ddylunio a'i ddarparu gan y gwasanaeth AC. Nododd llawer o swyddogion well hyder wrth gyflwyno PPNs o ansawdd (gweler 3.2.3-4 ar dudalen 22), gydag ACau yn darparu cefnogaeth benodol ac adborth ar ffurflenni atgyfeirio: “Mae gen i gyswllt â nhw ynghylch atgyfeiriadau a phethau i sicrhau ein bod ni'n rhoi'r wybodaeth gywir yn yr atgyfeiriadau, er mwyn sicrhau nad atgyfeiriad yn unig mohono ond ei fod yn un ystyrlon.” (GWP, 19, Arolygydd). Fodd bynnag, roedd rhai cyfranogwyr eisiau i hyn gael ei ymgorffori yn y diwrnod hyfforddi cychwynnol: “cwtogi'r diwrnod ychydig a ffitio awr o PPN i hynny. Yn lle gorfod dod yn ôl am brynhawn arall.” (GWP, 05, PS). Yn ogystal, roedd rhywfaint o ansicrwydd yn parhau ynghylch pryd i gyflwyno PPN, “mae yna ychydig o ansicrwydd o hyd efallai, diffyg eglurder ar y rheng flaen ynglŷn â phryd i gyflwyno PPN, rydych chi'n gwybod o gwmpas ACEs.” (GWP, 11, Arolygydd); gan awgrymu bod angen mwy o eglurder. Felly, gallai cynnwys ychwanegol yn y gweithdy PPN fod yn fuddiol i wella hyder a chymhwysedd yr heddlu yn effeithiol wrth gyflwyno atgyfeiriadau.

Mae'r canfyddiadau hyn yn awgrymu bod y gweithdy wedi gwneud cyfraniad cadarnhaol at wella atgyfeiriadau ac felly'n tystio i fudd posibl cyflwyno gweithdy atgyfeirio yn genedlaethol yn dilyn yr hyfforddiant ACE TIME.

Heb gael cyswllt ers yr hyfforddiant

Mynegodd llawer o gyfranogwyr, yn enwedig yn NWP a GWP, nad oeddent wedi cael unrhyw gyswllt gan yr ACau ers yr hyfforddiant ACE TIME: “Dw i ddim yn credu, dwi ddim hyd yn oed yn siŵr pwy yw'r cydlynedd ACE os ydw i'n onest, felly rydw i'n mynd i ddweud na.” (NWP, 07, PC). Felly, yn seiliedig ar adborth gan SWP a DPP, mae'n debygol y byddai ymgorffori 'ar lawr gwlad' pellach o'r gwasanaeth AC wedi bod yn fuddiol yn NWP a GWP. Yn SWP, roedd un unigolyn o'r farn y byddai'n fuddiol gallu cael gafael ar gyngor ychwanegol yn bersonol - “O byddai bob amser yn ddefnyddiol eu cael nhw yno, ie yn bendant, i ofyn a oedd angen unrhyw help neu gefnogaeth ychwanegol arnoch chi gyda rhywbeth.” (SWP, 05, PCSO) - gan awgrymu y byddai parhau i gydleoli'r ACau wedi bod yn fuddiol.

Er gwaethaf cyswllt cyfyngedig, roedd cyfranogwyr yn teimlo y gallent fynd at ACau am gefnogaeth pe bai angen, gan ddefnyddio manylion cyswllt a rennir yn ystod yr hyfforddiant: “... y manylion cyswllt ar y diwedd, medden nhw, 'bois, peidiwch â theimlo unrhyw betruster, wyddoch chi - cysylltwch. Rydyn ni yno', neis iawn.” (GWP, 10, PCSO). Roedd y rhai a oedd wedi eu gweld o amgylch yr orsaf ers yr hyfforddiant yn hyderus wrth ofyn am gefnogaeth: “Rwy'n siŵr y gallwn, ie, dyna oedd y neges os oes angen i chi siarad â ni, dim ond angen i chi anfon neges atom.” (SWP, 18, PS).

At ei gilydd, mae'r canfyddiadau'n awgrymu bod cydleoli ACau a'r heddlu wedi annog ffurfio perthnasoedd proffesiynol a'i fod yn fuddiol i ymgorffori negeseuon hyfforddi a darparu gwybodaeth ychwanegol. Mae'n amlwg o'r sylwadau a wnaed gan yr heddlu bod yr ACau yn SWP a DPP yn sicr yn ffafrio bod yn bresennol yn gorfforol mewn gorsafoedd ac 'gweithio ar lawr gwlad' i ddarparu cefnogaeth. Roedd y math hwn o ymgorffori yn gyfyngedig yn NWP a GWP, a allai esbonio'r angen canfyddedig am ymgorffori pellach yn yr ardaloedd hyn.

3.3.3 Cefnogaeth sefydliadol

Gofynnwyd i'r cyfranogwyr am eu canfyddiadau o ba mor dda yr oedd yr heddlu fel sefydliad yn cefnogi'r symudiad tuag at ddefnyddio dull wedi'i lywio gan drawma, er mwyn deall a oedd y gefnogaeth fewnol i wneud newid yn cael ei darparu. Ystyriwyd bod cefnogaeth sefydliadol fewnol yn bwysig ar gyfer newid llwyddiannus gan fod swyddogion a staff yr heddlu yn gweithio o dan strwythur gorchymyn a rheoli, yn ôl hoffterau eu staff ar safle uwch.

Cefnogaeth sefydliadol amrywiol

Ar wahân i'r gwasanaeth AC, roedd cefnogaeth sefydliadol gan swyddogion safle uwch o fewn plismona yn cynnig llwybr ychwanegol ar gyfer ymgorffori hyfforddiant ACE TIME trwy ddarparu nodiadau atgoffa o'r cynnwys hyfforddi a hwyluso'r defnydd o wybodaeth ACE ac ymarfer wedi'i lywio gan drawma mewn gwaith bob dydd. Fodd bynnag, canfyddiad allweddol a fynegwyd gan y rhai a gafodd eu cyfweld, a oedd yn amlwg ar draws y pedwar heddlu, oedd bod diffyg cefnogaeth sefydliadol wedi'i ddarparu yn dilyn yr hyfforddiant, lle na fu unrhyw sôn am ACEs na thrawma gan y rhai mewn swyddi uwch. Roedd rhai swyddogion o'r farn bod modd cyfiawnhau hyn gan nad oeddent yn disgwyl cefnogaeth, "*Nid oes unrhyw un wedi holi am y peth ond ni fyddwn yn disgwyl iddynt wneud hynny.*" (SWP, 03, PCSO) ac roedd eraill yn credu y byddai'r gefnogaeth "*yno pe bawn yn gofyn amdano.*" (SWP, 05, PCSO), gan awgrymu eu bod yn gyffyrddus â'r lefel gyfredol o ymglymiad sefydliadol.

Yn yr un modd, roedd rhai cyfranogwyr o'r farn bod darpariaeth dda o gefnogaeth sefydliadol: "*Mae'r sefydliad cyfan yn cael ei yrru'n wirioneddol gydag ACEs a Chamau Cynnar gyda'n Gilydd.*" (SWP, 18, PS). Er enghraifft, gwelwyd tystiolaeth o hyn drwy fod "*gweithiwr cymorth ACEs newydd yn yr adran.*" (SWP, 14, PCSO). Roedd cyfranogwyr hefyd wedi derbyn diweddariadau e-bost rheolaidd, a ystyriwyd yn ddefnyddiol ar gyfer ymgorffori newid yn eu gwaith. Fodd bynnag, nid oedd yr orddibyniaeth ar gyfathrebu e-bost fel y mecanwaith cymorth gan y sefydliad yn cyd-fynd â gwerth hyfforddiant a chefnogaeth wyneb yn wyneb, a ddisgrifiwyd gan gyfranogwyr.

Siaradodd cyfranogwyr eraill am y gefnogaeth a gynigiwyd gan oruchwylwyr, "*Rhingyll y PCSOs yma, mae wedi cynnig cefnogaeth os bydd ei angen arnaf.*" (NWP, 01, PCSO). Darparwyd cefnogaeth hefyd i gyfranogwyr barhau i ddysgu am ACEs a gweithio MA: "*Cawsom gynhadledd ACEs i lawr ym Mhen-y-bont ar Ogwr yr wythnos diwethaf a dywedodd y rhingyll 'yn bendant, ewch i'r hyfforddiant a'r gynhadledd'. Rydw i wedi gallu mynd i swyddfeydd y cyngor a chwedd â phobl o wahanol asiantaethau Teuluoedd Cydnerth.*" (SWP, 04, PCSO).

Ar y cyfan, mae'n ymddangos bod cefnogaeth sefydliadol yn anghyson ar draws yr heddluoedd a allai ddylanwadu ar effeithiolrwydd yr hyfforddiant a'i ymgorffori wrth hwyluso dull wedi'i lywio gan drawma ar draws yr heddluoedd.

Gwerth yr adborth

Un o agweddau allweddol cefnogaeth sefydliadol dda oedd adborth amserol ar atgyfeiriadau. Yn NWP, darparodd DS dynodedig gefnogaeth ac adborth ar CID16s, er enghraifft: "*Os oes enghraifft dda o rywun yn eu defnyddio, yna bydd hi'n anfon e-bost atynt, gan ddweud, 'da iawn chi.' Neu os yw rhywun wedi anghofio neu os ydyn nhw wedi colli cyfleoedd i adnabod ACEs, bydd hi hefyd yn eu hatgoffa o beth ydyn nhw, gan bigo i fyny ar y peth. Felly rwy'n credu bod hynny'n gefnogaeth barhaus eithaf da iddo.*" (NWP, 09, PC). Derbyniodd cyfranogwyr adborth hefyd ar ymgysylltu â defnyddwyr gwasanaeth "*i wneud i chi wybod bod yr atgyfeiriad yn werth chweil ac rydyn ni'n gwneud rhywbeth.*" (NWP, 07, PC) a chefnogaeth gydag atgyfeiriadau hyb cymorth cynnar:

"Anfonodd y DS e-bost ataf yn dweud 'gwych' roeddwn i wedi nodi X, Y a Z, dim angen [CID]16, yn syth at yr help yr oedd ei angen arnynt" NWP, 10, PC

Yn GWP, roedd rhingylliaid yn adolygu pob PPN i "*wirio nhw cyn iddyn nhw fynd i'r gwasanaethau cymdeithasol*" (GWP, 14, DC) ac "*os yw rhywun yn gwneud un o ansawdd isel yna rydyn ni'n cael adborth lawer o'r amser.*" (GWP, 07, PC). Roedd hyn er mwyn sicrhau bod digon o wybodaeth yn cael ei chynnwys "*ac os na, maen nhw [y goruchwylwyr] yn cynghori*" (GWP, 20, PC). Roedd Arolygwyr hefyd yn monitro'r PPNs

ar gyfer adrannau gan gynnwys pobl ar goll ac Ymgyrch Encompass¹¹, gydag adborth yn cael ei ddarparu i ringylliaid: “Mae'r adborth gan y PPNs yn wych i'w glywed oherwydd mae'n wych gwybod ein bod ni'n gwneud y peth iawn.” (GWP, 12, PS).

At ei gilydd, roedd parch mawr at adborth, gan gynnwys yr effaith y mae gwybodaeth yn ei chael ar benderfyniadau trothwy, gan gymell arfer da: “Os ydyn nhw'n gweld bod gwerth iddo, fe fyddan nhw'n ei wneud yn fwy byth.” (GWP, 19, Arolygydd). Mae hyn yn cefnogi ymchwil flaenorol a amlygodd yr angen am adborth ar atgyfeiriadau oherwydd nad yw canran uchel o atgyfeiriadau diogelu yn arwain at unrhyw gamau pellach [11], gan awgrymu y gallai swm annigonol o wybodaeth fod wedi'i ddarparu. Yn GWP a NWP, y ddwy ardal lle y nododd swyddogion eu bod yn derbyn llai o wasanaeth AC o ran ymgorffori pellach, siaradodd swyddogion am dderbyn cefnogaeth barhaus dda gan oruchwylwyr yn eu sefydliad ynghylch atgyfeiriadau. Mewn rhai ffyrdd, gall y gefnogaeth hon fod wedi gwrthweithio diffyg AC yn ymgorffori ‘ar lawr gwlad’ yn y ddwy ardal ac mae'n awgrymu, cyhyd â bod hyblygrwydd cefnogaeth, yn seiliedig ar angen, y gallai gael effaith gadarnhaol ar wybodaeth ac ymarfer yr heddlu. Felly, mae'r defnydd llwyddiannus a adroddwyd o gymorth sefydliadol i ymgorffori newid mewn perthynas ag atgyfeiriadau yn GWP a NWP yn debygol o fod yn fuddiol i SWP a DPP hefyd. Mae hefyd yn tystio i amrywiant pellach rhwng heddluoedd ar eu dull o ymgorffori gwaith yr hyfforddiant ACE TIME ymhellach.

3.3.4 Ymwybyddiaeth o'r rhaglen Camau Cynnar gyda'n Gilydd

Gofynnwyd i'r cyfranogwyr am eu hymwybyddiaeth o'r rhaglen E.A.T i roi mewnwelediad i ba mor dda yr hysbysebwyd y rhaglen.

Ychydig neu ddim ymwybyddiaeth o'r rhaglen

Yn gyffredinol, dangosodd cyfranogwyr ymwybyddiaeth gyfyngedig o nodau'r rhaglen E.A.T a sut roedd eu gwaith ar lawr gwlad yn bwydo i agenda ehangach ar gyfer newid. Teimlai rhai swyddogion nad oeddent yn ymwybodol o'r rhaglen oherwydd eu rôl, “nid llawer iawn ond mae'n debyg mai dim ond oherwydd fy rôl y mae hynny.” (NWP, 01, PCSO), ac eto gwelwyd y diffyg ymwybyddiaeth hwn ar draws amrywiaeth o rolau ym mhob heddlu fel PCSOs, PCs ac Arolygydd. Roedd teimlad ymhlith y rhai nad oeddent yn ymwybodol o'r rhaglen E.A.T y dylent fod: “Dydw i ddim yn ymwybodol iawn, rwy'n petruso dweud hynny oherwydd rwy'n credu y dylwn fod.” (DPP, 04, PS).

Adroddodd cyfranogwyr yn rheolaidd eu bod wedi “gweld y logo” (GWP, 08, PS), er na chawsant eu hysbysu'n uniongyrchol am y rhaglen. Roedd rhai cyfranogwyr yn cofio ei weld “ar ddogfennau rydyn ni wedi derbyn o ran hyfforddiant ac rydw i'n meddwl fy mod i wedi'i ddarllen ar lofnodion e-bost llawer o bobl hefyd.” (SWP, 06, PCSO), yn enwedig gan eu ACs: “Ydw, rydw i wedi gweld hynny ar waelod yr e-byst y mae [AC] wedi eu hanfon ataf.” (SWP, 09, PS). Fodd bynnag, nid oedd yn ymddangos bod cyfranogwyr yn cysylltu'r brandio â nodau'r rhaglen.

Mewn cyferbyniad, nododd rhai cyfranogwyr ymwybyddiaeth o'r rhaglen, “wrth gwrs y clywsom amdani, mae wedi cael ei hysbysebu.” (GWP, 10, PCSO), gan awgrymu bod gwybodaeth am y rhaglen wedi'i lledaenu'n rhannol o leiaf. Dangoswyd dealltwriaeth o'r rhaglen trwy ddisgrifiadau o nodau canfyddedig y rhaglen:

“Mae'n ymwneud â rhoi stop ar bethau cyn iddynt ddechrau. Mae fel pam aros nes bod gennych chi broblem fawr, gadewch i ni ei datrys pan fydd gennym ni broblem fach a dyna fy nealltwriaeth i o'r rhaglen” NWP, 08, PS

Roedd ymwybyddiaeth hefyd o brosiectau eraill yn ymwneud â'r rhaglen, a gyflwynwyd mewn ardaloedd lleol, megis Operation Encompass yn GWP, “ysgolion gyda'r Ymgyrch Encompass [...] ac mae gennym ymyrraeth gynnar Barnardo's” (GWP, 05, PS) a'r hyb cymorth cynnar yn SWP, GWP a NWP:

11 Mae Operation Encompass yn cysylltu'r heddlu'n uniongyrchol ag ysgolion i sicrhau canlyniadau gwell i blant sy'n destun digwyddiadau cam-drin yn y cartref a fynychwyd gan yr heddlu, neu'n dyst iddynt. Mae rhagor o wybodaeth ar gael yn: <https://www.operationencompass.org/>.

"Mae gennych chi'r hyb nawr sydd wedi'i sefydlu sy'n delio â'r hysbysiadau diogelu'r cyhoedd ... pan fydd y peth hyb newydd hwn yn cael yr atgyfeiriadau gallant wneud y penderfyniadau gorau yna ar yr hyn rydych chi wedi'i gyflwyno" GWP, 03, PCSO

Mae ymwybyddiaeth o'r prosiectau cysylltiedig hyn yn dangos eu bod yn cael eu hysbysebu eu hunain, fodd bynnag, nid ydynt yn cael eu brandio'n benodol fel E.A.T.

Cyfathrebu am y rhaglen

O ran cyfathrebu am y rhaglen E.A.T., roedd cyfranogwyr yn bennaf yn cofio defnyddio e-byst, fodd bynnag, roedd cyfranogwyr yn teimlo nad hwn oedd y dull mwyaf effeithiol, gan y byddai'n hawdd colli gwybodaeth oherwydd darllen yn sydyn, *"weithiau byddaf yn fras-ddarllen fy e-byst yn hytrach na'u darllen yn fanwl."* (SWP, 06, PCSO) a nifer yr e-byst yn eu mewnlwch: *"Efallai fy mod i wedi cael e-bost, efallai fy mod i wedi cael dau. Ond gadewch i ni roi hyn yn ei gyd-destun, pan fydd gen i wythnos i ffwrdd, dwi'n dod yn ôl i ychydig llai na 300 e-bost."* (NWP, 08, PS). Mae'r canfyddiadau hyn yn awgrymu bod cyfathrebu am y rhaglen wedi bod yn gyfyngedig ac i lawer, ystyrir ei fod yn aneffeithiol.

Timau cyflwyno lleol y rhaglen Camau Cynnar gyda'n Gilydd

Er bod staff o'r holl heddluoedd wedi disgrifio cyswllt cyfyngedig gan eu tîm cyflwyno lleol (LDT)¹², nododd nifer fach eu bod yn gwybod pwy oedd eu harweinwyr yn yr heddlu, a bod ganddynt gyswllt uniongyrchol â nhw. Roedd hyn yn aml oherwydd gweithio gyda nhw, *"Rydw i wedi gwneud ychydig o waith fy hun gyda [yr LDT] sy'n goruchwyllo llawer ohono."* (NWP, 07, PC) a chysylltu â nhw i gael cyngor, *"Rwy'n siarad â nhw yn eithaf rheolaidd oherwydd rwy'n gofyn iddynt am yr adborth ar yr atgyfeiriadau PPN a'r math yna o beth."* (GWP, 19, Arolygydd). Ar gyfer cyfranogwyr a oedd wedi derbyn cyswllt gan yr LDT, rhoddodd hyn gyfle i dderbyn gwybodaeth bellach ac efallai ei fod wedi cael effaith ar gynaliadwyedd y rhaglen.

Ledled Cymru, ymddengys bod ymwybyddiaeth gyffredinol o'r rhaglen E.A.T yn gyfyngedig gyda chyfathrebu gwael ac ychydig iawn o gyfranogiad gan weithwyr E.A.T eraill. Fodd bynnag, ni wyddys beth yw effaith peidio â gwybod am E.A.T oherwydd efallai na fydd yn angenrheidiol i ddeall pwysigrwydd ACEs a defnyddio dull wedi'i lywio gan drawma ac felly efallai na fydd yn lleihau unrhyw newidiadau cadarnhaol sy'n gysylltiedig â'r hyfforddiant a'r ymgorffori.

3.4 Cynaliadwyedd newidiadau ac anghenion ymgorffori pellach

Gofynnwyd i'r cyfranogwyr a oeddent yn credu bod newidiadau i ymarfer yn gynaliadwy ac os na, pa gymorth ychwanegol fyddai ei angen i hwyluso gweithlu wedi'i lywio gan drawma.

Mae'n gynaliadwy

Roedd mwyafrif y cyfranogwyr yn teimlo y gallai'r heddluoedd barhau i fod yn ymwybodol o ACE a cael eu llywio gan drawma wrth symud ymlaen oherwydd ei fod yn cael ei ystyried yn newid syml i'w dull: *"Y cyfan ydyw, yw ffôrdd o feddwl ... does dim rhaid i chi fod yn fedrus iawn, wedi'ch hyfforddi i lefel uchel, bod â chymwysterau penodol i gael ychydig mwy o empathi a dim ond ychydig mwy o wybodaeth am y pwnc."* (DPP, 03, PC).

"Fyddwn i ddim yn mynd yn ôl i'r hen ffyrdd [...]. Ni fyddai gennyf unrhyw reswm i wneud hynny, y cyfan rydw i wedi'i wneud yw ennill mwy o wybodaeth wrth ddeall ymddygiad unigolyn" GWP, 01, PC

Adroddodd rhai cyfranogwyr sut *"gallai'r buddion yn y tymor hir fod yn enfawr i blismona."* (SWP, 13, Arolygydd) oherwydd bod y prosesau newydd, a gyflwynwyd o ganlyniad i'r fenter ACEs, wedi gwneud rôl plismona yn haws. Felly, byddai swyddogion a staff yn dewis cynnal eu gwybodaeth a'u hymarfer newydd gan ei bod yn fuddiol iddynt wneud hynny: *"O safbwynt plismona, mae'n sicr yn gynaliadwy oherwydd ei fod yn lleihau ein llwyth gwaith."* (NWP, 11, DC). (NWP, 11, DC).

¹² Mae LDTs yn cynnwys arweinydd yr heddlu mewn heddlu lleol a'i rôl yw lledaenu negeseuon y rhaglen E.A.T i rolau plismona uwch, sydd wedyn yn hidlo gwybodaeth i dimau unigol.

Er mwyn hwyluso cynaliadwyedd, roedd consensws cyffredinol y gallai fod angen mwy o adnoddau, “Mae'n ymddangos bod y cyfan yn dibynnu ar... arian ac amser ac adnoddau” (DPP, 02, PC), er enghraifft:

“Rwy'n credu y bydd yn cymryd buddsoddiad sylweddol, cryn dipyn o amser inni weld hynny o ddydd i ddydd os ydw i'n onest” SWP, 08, PS

Roedd adnoddau eraill yn cynnwys mwy o swyddogion ar y strydoedd, er mwyn “treulio mwy o amser gyda phobl i edrych i mewn i'r hyn sy'n digwydd.” (GWP, 04, PCSO); gan awgrymu bod eu hadnoddau wedi'u hymestyn ar hyn o bryd ac y gallent rwystro'r gallu i dreulio'r amser sydd ei angen i ymateb i alwadau o ran pobl sy'n agored i niwed.

Mae angen ymgorffori pellach (gweler Tabl 2)

Mynegodd y cyfranogwyr yr angen am ymgorffori pellach sy'n awgrymu, i rai, y gallai'r gwasanaeth AC a'u heddlu fod wedi colli cyfleoedd i ddarparu cefnogaeth bellach. O ganlyniad, gallai hyn fod wedi lleihau effaith rhai o negeseuon yr hyfforddiant, gyda swyddogion yn ei chael hi'n anodd ymgorffori newid heb y gefnogaeth briodol¹³.

Tabl 2: Prif anghenion ymgorffori pellach

Anghenion ymgorffori pellach	Dyfyniadau enghreifftiol
<p>Gwella ymwybyddiaeth o bartneriaid a phrosesau MA</p> <p>Cynnwys arweiniad pellach ar rolau a chyfrifoldebau partneriaid MA, ac asiantaethau help a chymorth cynnar</p>	<p>“Efallai hyd yn oed, chi'n gwybod fel pecyn dilynol gyda, ‘dyma’ch asiantaethau cymorth, dyma beth maen nhw’n ei wneud. Dyma sut i gysylltu â nhw neu atgyfeirio” (NWP, 11, DC)</p> <p>“Byddai mewnbyn gwasanaethau cymdeithasol yn dda. Rwy'n credu ei fod yn uniongyrchol gysylltiedig â'r hyfforddiant. Fel rwy'n dweud, y pethau y dylem fod yn edrych amdanynt mewn eiddo” (GWP, 04, PCSO)</p>
<p>Gwella cyfathrebu â phartneriaid MA</p> <p>Nodi pwyntiau cyswllt penodol o fewn asiantaeth, mynediad at gysylltiadau e-bost ac at gronfa ddata o gysylltiadau MA</p>	<p>“Rwy'n credu y dylem gael pwyntiau cyswllt bod pobl o asiantaethau eraill yn hapus i swyddogion heddlu neu bwy bynnag sy'n galw am gyngor” (GWP, 08, PS)</p> <p>“...oherwydd ein bod yn gweithio sifftiau ni allwn fod yn eu ffonio ar y penwythnos, felly byddai cysylltiadau e-bost hyd yn oed yn ddefnyddiol.” (GWP, 04, PCSO)</p> <p>“...cael, chi'n gwybod, cronfa ddata [...] Oherwydd unwaith eto, yn eich rôl o ddydd i ddydd rydych chi mor brysur onid ydych chi ac yn gofyn ble ydw i'n dod o hyd i hanner awr i eistedd a mynd i gael golwg o gwmpas y rhyngwyd?” (NWP, 11, DC)</p>
<p>Cytleoli'r heddlu a phartneriaid MA</p> <p>Rhannu adeilad i weithio'n fwy cydweithredol</p>	<p>“O dan yr un to, dyna fyddai'r canlyniad perffaith.” (GWP, 01, PC)</p> <p>“Eu cael i ddod i mewn, cael swyddfa yng ngorsaf yr heddlu neu ni yn gallu mynd i mewn a gweithio o'u swyddfeydd lle bynnag y gallai hynny fod.” (NWP, 01, PCSO)</p>

¹³ Rhaid cydnabod y gallai rhai sylwadau fod wedi digwydd o ganlyniad i gyfranogwyr yn mynychu'r hyfforddiant yn ddiweddar ac efallai nad oedd ymgorffori pellach wedi cychwyn yn eu hardal leol.

Anghenion ymgorffori pellach	Dyfyniadau enghreifftiol
<p>Gwella gwybodaeth am brosesau'r heddlu</p> <p>Gan gynnwys gwybodaeth am gymhwyso'r hyfforddiant yn ymarferol megis llenwi ffurflenni atgyfeirio pobl sy'n agored i niwed a phrosesau newydd gan gynnwys cymorth cynnar</p>	<p>“[enghreifftiau o] mae hwn yn [atgyfeiriad] da, mae hwn yn [atgyfeiriad] gwael, dyma beth allai fod, yr hyn sydd angen i chi fod yn ei wneud.” (NWP, 01, PCSO)</p> <p>“Rydw i ychydig yn ddryslud, felly rydw i'n meddwl pe bai rhywun o MASH [hyb diogelu amlasiantaeth] yn dod allan a dweud 'dyma beth rydyn ni'n ei wneud ac os ydych chi am wneud y PPN ... mae angen i chi roi X swm o wybodaeth i mewn 'neu' mae angen i ni wybod, er enghraifft, os oes ysgariad yn y teulu, mae angen i mi wybod er mwyn iddo fynd i X, Y Z.” (SWP, 01, PCSO)</p>
<p>Adborth ar atgyfeiriadau</p> <p>Gan gynnwys adborth ar atgyfeiriadau o ansawdd gwael ac o ansawdd da, ac ar ganlyniadau rhai achosion</p>	<p>“O safbwynt yr heddlu os ydym yn anfon atgyfeiriad i ffwrdd efallai y byddwn yn mynd i 10 galwad arall ac yn anfon 11 atgyfeiriad arall i ffwrdd. Ac mae'n teimlo weithiau fel iawn, rydyn ni'n gwneud y galwadau hyn, rydyn ni'n rhannu'r wybodaeth hon, beth sy'n cael ei wneud?” (SWP, 08, PS)</p> <p>“...os ydyn nhw'n gweld bod gwerth iddo, fe fyddan nhw'n ei wneud yn fwy byth.” (GWP, 19, Arolygydd)</p> <p>“[Adborth gan] rhingyll efallai sydd yn yr hyb cynnar neu yn yr ystafell reoli” (NWP, 05, PCSO)</p>
<p>ACEs mewn hyfforddiant sefydlu</p> <p>Ar gyfer pob recriwt newydd</p>	<p>“Rhaid ei wneud pan ddaw pobl i mewn i'r heddlu.” (GWP, 05, PS)</p> <p>“Rwy'n credu y gallai fod yn well nawr pe bai'r hyfforddiant ACE yn cael ei roi ar waith mewn hyfforddiant cyn i 'bobbies' ddod allan.” (NWP, 03, PC)</p>
<p>Crynodeb dilynol o'r hyfforddiant</p> <p>Pan atgoffir yr heddlu o wybodaeth allweddol a ddarperir yn yr hyfforddiant</p>	<p>“Yr unig beth rydw i'n ei hoffi ar ôl hyfforddiant yw edrych ar ddogfen y gallwch chi gyfeirio yn ôl ati” (GWP, 07, PC)</p> <p>“...gallai fod yn llythrennol yn ddalen A4, dyma'r ACEs y mae angen i chi edrych amdanynt a dyma beth sydd angen i chi ei wneud pan ddewch chi ar eu traws. Unwaith eto, gallai hynny fod yn bosteri o amgylch yr orsaf neu beth bynnag.” (NWP, 04, DC)</p>
<p>Hyfforddiant gloywi parhaus</p> <p>Lle rhoddir diweddariadau a nodiadau atgoffa i'r heddlu o'r ymchwil ACEs</p>	<p>“Byddai'n dda pe na bai hyn yn beth unwaith ac am byth” (DPP, 02, PC)</p> <p>“Mae hyfforddiant yn effeithiol pan fydd yn fwy parhaus yn hytrach nag un sesiwn o hyfforddiant ac yna mae'n diflannu.” (GWP, 13, PS)</p> <p>“...efallai dim ond unwaith y flwyddyn, neu efallai yn rhan o ddiwrnodau DPP [datblygiad proffesiynol parhaus], y diwrnodau gwella parhaus.” (SWP, 01, PCSO)</p>

4. Cyfyngiadau

Roedd nifer o gyfyngiadau yn bresennol yn y gwerthusiad cyfredol, gan gynnwys yr anallu i wirio pa fersiwn o'r hyfforddiant wnaeth y cyfweleion ei derbyn (gweler Blwch 4). O ganlyniad, gall safbwyntiau cyfranogwyr ar yr effaith ar eu gwybodaeth a'u hymarfer ddibynnu ar ba amrywiad o'r pecyn hyfforddiant a gawsant.

Blwch 4: Gweithredu a ffyddlondeb i'r cyflawni a fwriadwyd

Efallai bod cyfranogwyr wedi derbyn fersiynau gwahanol o'r hyfforddiant oherwydd datblygiad parhaus y pecyn hyfforddi ACE TIME yn ystod y cyfnod cyflwyno. Mae enghreifftiau o'r newidiadau hyn yn cynnwys: cael gwared ar fideo trais yn y cartref yr Alban, a drafodwyd mewn perthynas ag effeithiau cadarnhaol ar ymarfer yr heddlu (gweler 3.1.3 ar dudalen 14); addasiadau i faint o wybodaeth a roddir ar bynciau yn yr hyfforddiant megis y mecanweithiau biolegol sy'n gysylltiedig â straen; a symud gweithgareddau presennol rhwng sesiynau'r bore a'r prynhawn. Serch hynny, gall cysondeb negeseuon craidd ar draws pob pecyn liniaru'r cyfyngiad hwn yn rhannol.

Mae ffactorau eraill a allai fod wedi cyfrannu at gyfranogwyr yn derbyn amrywiadau bach o'r hyfforddiant yn cynnwys iddo gael ei ddarparu gan amrywiaeth o barau AC, gyda gwahanol arddulliau a phrofiad, a allai fod wedi arwain at bersonoli'r pecyn hyfforddiant rhywfaint. Cafwyd ychydig o addasiadau i'r pecyn hyfforddi hefyd yn dibynnu ar ardal yr heddlu. Er enghraifft yn NWP roedd adran llwybrau lleol ychwanegol ar ddiwedd y pecyn hyfforddi, a oedd yn cynnwys gwybodaeth fanwl am asiantaethau sydd ar gael a phrosesau atgyfeirio newydd yr heddlu, na chafodd ei darparu i'r tri heddlu arall.

Yn ogystal, gall yr amserlen rhwng derbyn yr hyfforddiant a chyfweliadau cyfredol, a oedd yn amrywio rhwng cyfranogwyr, fod wedi dylanwadu ar alw i gof a phrofiad o ymgorffori pellach. Efallai bod tuedd dethol wedi digwydd, lle roedd y rhai sydd â diddordeb yn yr astudiaeth yn fwy tebygol o wirfoddoli i gymryd rhan ac felly efallai nad yw'r sampl (n=66) yn gynrychiolaeth wirioneddol o heddlu ledled Cymru. Yn olaf, roedd yr holl ganfyddiadau yn seiliedig ar fesurau hunan-adrodd gan na arsylwyd ar yr heddlu yn eu hymarfer ac felly nid yw'n bosibl triogli data (cymharu'r hyn a ddywedasant a wnaethant â'r hyn a wnaethant mewn gwirionedd).

Felly mae'n bwysig ystyried y cyfyngiadau uchod, a allai fod wedi cael effaith ar safbwyntiau'r heddlu o'r hyfforddiant ac ymgorffori pellach, mewn perthynas â chyffredinol canfyddiadau ac ymchwil yn y dyfodol.

5. Crynodeb

Nod yr adroddiad hwn oedd archwilio a deall effaith yr hyfforddiant ACE TIME, a gwaith ymgorffori'r gwasanaeth AC yn dilyn yr hyfforddiant, ar wybodaeth ac ymarfer swyddogion a staff yr heddlu ledled Cymru, tra hefyd yn nodi gofynion pellach ar gyfer ymgorffori a chynnal newid. Cynhaliwyd cyfanswm o chwe deg chwech o gyfweiliadau lled-strwythuredig wyneb yn wyneb i gipio profiadau swyddogion a staff yr heddlu a'u hyder a'u parodrwydd i gymhwyso'r hyn roeddent wedi'i ddysgu yn eu hymarfer proffesiynol. Roedd hyn hefyd yn cynnwys eu profiadau o ymgorffori pellach, eu meddyliau am gynaliadwyedd rhaglenni a gofynion cysylltiedig. Trwy ddadansoddiad naratif, trafodir y prif ganfyddiadau. Yn ogystal, cynigir nifer o argymhellion allweddol ar gyfer gweithredu dull plismona sy'n seiliedig ar ACE a thrawma, gan gynnwys ymgorffori awgrymiadau ymhellach ar gyfer cynaliadwyedd rhaglen newid trawsnewidiol.

Mae'n ymddangos bod yr hyfforddiant ACE TIME wedi cael effaith gadarnhaol ar wybodaeth ac ymarfer swyddogion a staff yr heddlu ledled Cymru i raddau amrywiol. I'r mwyafrif o gyfranogwyr, mae'r hyfforddiant wedi cynyddu eu dealltwriaeth o ACEs gan gynnwys: eu dosbarthiad; yr effaith ar ymddygiad a chanlyniadau bywyd; a chylch rhwng cenedlaethau ACEs. I eraill, mae'r hyfforddiant wedi darparu enw ar gyfer ymwybyddiaeth flaenorol o sut y gallai profiadau cynnar gael effaith niweidiol yn ddiweddarach mewn bywyd. Roedd ymwybyddiaeth o ddefnyddio dull wedi'i lywio gan drawma hefyd yn amlwg ond roedd rhai unigolion yn dal i fod yn ansicr ynghylch y derminoleg.

O ran ymarfer yr heddlu, adroddodd cyfranogwyr nifer o newidiadau cadarnhaol, gan gynnwys: twrio'n ddyfnach wrth ymateb i bobl sy'n agored i niwed; llenwi ffurflenni atgyfeirio yn fanylach; ac argymell asiantaethau am gefnogaeth. Fodd bynnag, adroddwyd ar rwystrau i weithredu ymarfer wedi'i lywio gan drawma, a oedd hefyd yn heriau cynhenid i'r rôl blismona, megis ymgysylltu â'r cyhoedd, diwylliant plismona ac agweddau swyddogion. O ran ymgorffori pellach, teimlai nifer o gyfranogwyr bod angen rhagor gan gynnwys: cefnogaeth sefydliadol gyson ar draws yr heddluoedd; gwybodaeth bellach yn ymwneud â'r partneriaid MA sydd ar gael; a sut i weithredu negeseuon ymarferol o'r hyfforddiant. Mae'r angen am ymgorffori pellach yn awgrymu bwloch mewn gwybodaeth ers derbyn yr hyfforddiant. Mynegwyd hefyd yr angen am ragor o weithio ar y cyd â phartneriaid MA gyda pharch mawr at gydleoli.

O'r canfyddiadau hyn, mae'n amlwg y gall yr hyfforddiant ACE TIME ddarparu newidiadau cyraeddadwy a chynaliadwy i ymarfer plismona ledled Cymru, gan gefnogi canfyddiadau cynharach o werthusiad ACE TIME [5]. Serch hynny, er bod y gwerthusiad hwn o safbwyntiau'r heddlu o effaith hyfforddiant ACE TIME yn darparu rhywfaint o ddealltwriaeth o newid, nid yw'n dangos bod newid diwylliant sefydliadol wedi digwydd o fewn plismona. Felly, mae angen ymchwil pellach i werthuso cynaliadwyedd negeseuon yr hyfforddiant ar wybodaeth ac ymarfer yr heddlu.

6. Argymhellion

Mae'r argymhellion canlynol wedi'u datblygu o'r canfyddiadau a drafodwyd ac fe'u cynigir ar gyfer sefydliadau heddlu:

Cynnwys a chyflwyno'r hyfforddiant:

- Sicrhau bod yr heddlu a staff o bob lefel a rôl yn deall sut mae gwybodaeth am ACEs a thrawma yn cyd-fynd â'u rôl, er mwyn gwella cymhwysedd i ymarfer
- Hwyluso hyfforddiant ar y cyd gyda'r heddlu a phartneriaid MA lle bo hynny'n berthnasol
- Darparu canllawiau safonedig clir ar lenwi ffurflenni atgyfeirio pobl sy'n agored i niwed (PPN yn GWP a SWP, CID I 6 yn NWP, a MARF yn DPP), gan gynnwys gwybodaeth am ACEs ac enghreifftiau o arfer da a drwg.
- Parhau i ddefnyddio arbenigwyr yn y maes, fel cydlynwyr ACau, i ymgorffori negeseuon yr hyfforddiant.

Y systemau a'r strwythurau ehangach i ymgorffori'r hyfforddiant yn ymarferol:

- Darparu hyfforddiant atgyfeirio dilynol gorfodol i'r holl heddluoedd
- Cefnogi swyddogion i benderfynu yn hyderus ar atgyfeiriadau priodol, wrth gydnabod y gwahaniaeth rhwng cyfeirio, cefnogi a diogelu a rhoi sicrwydd o ran 'atebolrwydd'
- Darparu hyfforddiant llesiant penodol i'r heddlu a staff i ymgorffori dealltwriaeth o bwysigrwydd eu llesiant eu hunain wrth weithio gydag unigolion agored i niwed
- Annog cefnogaeth sefydliadol ar draws y pedwar heddlu trwy sicrhau cefnogaeth weladwy gan reolwyr o fewn yr heddlu i hyrwyddo gweithio ar sail trawma
- Cynyddu cyfleoedd ar gyfer datrys problemau ar y cyd â phartneriaid, gan ganolbwyntio ar ymyrraeth gynnar ac atal, trwy rannu rhestrau o asiantaethau lleol a'u manylion cyswllt yn ogystal â chefnogi cydleoli lle bo hynny'n bosibl.
- Cynnwys y cysyniad ehangach o ACEs trwy gydol sefydlu pob recriwt newydd, gan ailadrodd y cysylltiad ag ymyrraeth gynnar ac atal, a darparu sesiynau gloywi ACEs blynyddol i'r holl heddlu a staff addas i hwyluso gweithlu wedi'i lywio gan drawma.

Ymchwil bellach:

- Gwerthuso cynaliadwyedd tymor hir yr hyfforddiant ar wybodaeth ac ymarfer yr heddlu
- Gwerthuso'r effaith ar blismona gweithredol megis effeithiolrwydd atgyfeiriadau amgen ar gyfer agweddau agored i niwed lefel is a gwerthuso gweithio MA er mwyn ymateb orau i bobl sy'n agored i niwed

7. Cyfeiriadau

1. Barton ER, McManus MA, Johnson G, Harker S, Rodriguez GR, Newbury A, Janssen H, Morris F, Jones B, Roberts J. (2019). Deall Tirwedd Plismona wrth Ymateb i Bobl sy'n Agored i Niwed: Cyfweiliadau â swyddogion rheng flaen ledled Cymru. Caerdydd: Ymddiriedolaeth GIG Iechyd Cyhoeddus Cymru
2. Basinka B, Wiciak I, Daderman A. (2014). Fatigue and burnout in police officers: the mediating role of emotions. Izabela W, golygydd. *Polic An Int J Police Strateg & Manag* [Rhynggrwyd]. 37(3):665–80. Ar gael yn: <https://doi.org/10.1108/PIJPSM-10-2013-0105>
3. Ford K, Newbury A, Meredith Z, Evans J, Roderick J. (2017). Gwerthusiad o beilot yr hyfforddiant Dull wedi'i Lywio gan Brofiadau Niweidiol yn Ystod Plentyndod (ACE) at Blismona Pobl sy'n Agored i Niwed (AIAPVT). Caerdydd: Ymddiriedolaeth GIG Iechyd Cyhoeddus Cymru
4. Newbury A, Barton ER, McManus M, Rodriguez GR, Johnson G, Janssen H, Glendinning F. (2019). Trosglwyddo o Arloesi'r Heddlu i Raglen Genedlaethol o Weddnewid: Trosolwg o'r broses o gynyddu hyfforddiant wedi'i lywio gan drawma a Phrofiadau Niweidiol yn Ystod Plentyndod (ACE) y rhaglen Trosglwyddo o Arloesi'r Heddlu i Raglen Genedlaethol o Weddnewid Caerdydd: Ymddiriedolaeth GIG Iechyd Cyhoeddus Cymru
5. Glendinning F, Barton ER, Newbury A, Janssen H, Johnson G, Rodriguez GR, McManus MA, Harker S, Jones B, Bellis M. (2020). Gwerthusiad o'r hyfforddiant wedi'i lywio gan Brofiadau Niweidiol yn ystod Plentyndod a Thrawma Amlasiantaeth Camau Cynnar gyda'n Gilydd (ACE TIME): cyflwyno cenedlaethol i'r heddlu a phartneriaid. Caerdydd: Ymddiriedolaeth GIG Iechyd Cyhoeddus Cymru
6. Hughes K, Bellis MA, Hardcastle KA, Sethi D, Butchart A, Mikton C, Jones L, Dunne MP. (2017). The effect of multiple adverse childhood experiences on health: a systematic review and meta-analysis. *Lancet Public Heal* [Rhynggrwyd]. 2(8):e356–66. Ar gael yn: <http://www.sciencedirect.com/science/article/pii/S2468266717301184>
7. Bellis MA, Ashton K, Hughes K, Ford K, Bishop J, Paranjothy S. (2015). Profiadau niweidiol yn ystod plentyndod a'u heffaith ar ymddygiad sy'n niweidio iechyd yn y boblogaeth oedolion yng Nghymru. Caerdydd: Ymddiriedolaeth GIG Iechyd Cyhoeddus Cymru
8. Bateson K, McManus M, Johnson G. (2019). Understanding the use, and misuse, of Adverse Childhood Experiences (ACEs) in trauma-informed policing. *Police J* [Rhynggrwyd]. :0032258X19841409. Ar gael yn: <https://doi.org/10.1177/0032258X19841409>
9. Marryat L, Frank J. (2019). Factors associated with adverse childhood experiences in Scottish children: a prospective cohort study. *BMJ Paediatr Open* [Rhynggrwyd]. 3(1):e000340. Ar gael yn: <http://bmjpaedsopen.bmj.com/content/3/1/e000340.abstract>
10. Kiely JA, Peek GS. (2002). The culture of the British police: Views of police officers. *Serv Ind J*. 22(1):167–83.
11. Ford K, Evans J, Newbury A, Meredith Z, Roderick J. (2016). Profiadau Niweidiol yn ystod Plentyndod Torri'r Cylch Troseddu rhwng y Cenedlaethau Deall yr ymateb i bobl sy'n agored i niwed gan Heddlu De Cymru ac asiantaethau eraill. Caerdydd: Ymddiriedolaeth GIG Iechyd Cyhoeddus Cymru
12. McManus M, Barton E, Newbury A, Roderick J. (2018). Profiadau Niweidiol yn ystod Plentyndod Torri'r Cylch Troseddu rhwng y Cenedlaethau. Trosolwg [Rhynggrwyd]. Caerdydd: Ymddiriedolaeth GIG Iechyd Cyhoeddus Cymru; Ar gael yn: <https://www.rsph.org.uk/uploads/assets/uploaded/e950956d-60fe-430a-a4073e9cb6b254ab.pdf>
13. Figgou L, Pavlopoulos V. (2015). Narrative Analysis. In: Wright JDBT-IE of the S& BS (Second E, editor. *Social Psychology: Research Methods* [Rhynggrwyd]. Rhydychen: Elsevier; p. 544–52. 2015. Ar gael yn: <http://www.sciencedirect.com/science/article/pii/B9780080970868240282>

Atodiad 1. Methodoleg

Dethol sampl

Gwahoddwyd swyddogion a staff yr heddlu a hyfforddwyd yn ACE TIME a gymerodd ran yn y cyfweiliadau cyn yr hyfforddiant, ac a gydsyniodd i gysylltu â nhw, trwy e-bost i gymryd rhan mewn cyfweiliad ar ôl yr hyfforddiant; gweler Tabl A1 am ddadansoddiad o faint sampl y cyfweiliadau cyn ac ar ôl y cyfweiliadau. Defnyddiodd y tîm ymchwil samplu pelen eira¹⁴ i drefnu cyfweiliadau pellach a dull samplu cyfle¹⁵ yng ngorsafodd yr heddlu.

Tabl A1. Maint sampl cyn-werthuso, nifer y swyddogion heddlu a hyfforddwyd a maint sampl y cyfweiliad ar ôl yr hyfforddiant ar gyfer pob heddlu

Ardal yr heddlu	Nifer y cyn-gyfweiliadau wedi'u cwblhau	Ardal braenaru'r heddlu ym mhob ardal heddlu	Nifer yr heddlu a hyfforddwyd hyd at fis Ionawr 2019 yn yr ardal braenaru	Maint y sampl ar ôl y cyfweiliad o fewn yr ardal braenaru
Dyfed Powys	26	Ceredigion	187	9
Gwent	50	Blaenau Gwent a Chasnewydd	730	22
Gogledd Cymru	58	Ynys Môn a Sir y Fflint	347	13
De Cymru	18	Rhondda Cynon Taf	564	22
Cyfanswm	152	Cymru gyfan	1,828	66

Recriwtio

Derbyniodd swyddogion a staff yr heddlu o bob heddlu e-bost cychwynnol gan eu LDT ynghylch y cyfweiliadau hyfforddiant ACE TIME dilynol oedd ar ddod. Yna daeth e-bost gan y tîm ymchwil E.A.T yn gwahodd yr holl gyfranogwyr cyn gwerthuso (swyddogion a staff yr heddlu a oedd wedi cydsynio i gysylltu â nhw) i gymryd rhan mewn cyfweiliad dilynol. Roedd y gwahoddiad e-bost yn cynnwys trosolwg byr o'r rhaglen, y meini prawf cynhwysiant ar gyfer cyfweiliad dilynol (wedi hyfforddi mewn ACE TIME) a datganiad cyfranogi gwirfoddol, gyda thaflen wybodaeth cyfranogwyr ynghlwm yn manylu ar yr hyn yr oedd yr ymchwil yn ei olygu a sut y byddai'r data'n cael eu defnyddio, a nodi bod cyfranogiad yn gyfrinachol. Fe wnaeth yr e-bost hefyd ysgogi cyfranogwyr i ofyn i gydweithwyr a fyddent yn gwirfoddoli i gymryd rhan ac i rannu eu manylion cyswllt gyda'r tîm ymchwil os felly. Cafodd cyfranogwyr a gafodd eu recriwtio trwy'r dull samplu cyfle drosolwg llafar o'r rhaglen, meini prawf cynhwysiant a datganiad gwirfoddol a chawsant hefyd gopi printiedig o'r daflen wybodaeth i'w darllen a'i chadw cyn cymryd rhan.

Oherwydd y niferoedd uwch a hyfforddwyd mewn SWP a GWP a diffyg ymgysylltu, cysylltodd ymchwilwyr â'r LDTs i gynnal rhywfaint o recriwtio wedi'i dargedu ychwanegol. Cysylltodd arweinwyr yr heddlu ym mhob ardal heddlu ag arolygwyr a rhingylliaid lleol i annog trafodaethau pellach gyda swyddogion am yr astudiaeth. Fe wnaeth hyn wella ymgysylltiad a rhoi rhestrau o gysylltiadau ychwanegol i'r tîm ymchwil a oedd wedi gwirfoddoli i gymryd rhan. Cynhaliwyd y recriwtio rhwng Gorffennaf a Hydref 2019.

14 Neu mae 'samplu atgyfeirio cadwyn' yn ddull samplu annhebygolrwydd lle mae cyfranogwyr yn recriwtio cyfranogwyr eraill ar gyfer astudiaeth. Yn yr achos hwn, darparodd cyfranogwyr cyn-werthuso presennol gysylltiadau e-bost cyd-heddwesion a oedd â diddordeb mewn cymryd rhan.

15 Samplu annhebygolrwydd yw lle mae cyfranogwyr yn cael eu dewis o grwpiau sy'n digwydd yn naturiol ar adeg yr astudiaeth. Yn yr astudiaeth hon, gwahoddwyd unrhyw heddwes a oedd yn bresennol yng ngorsaf yr heddlu ar adeg ymweiliad yr ymchwilydd i gymryd rhan mewn cyfweiliad.

Cyfranogwyr

Cwblhaodd cyfanswm o 66 (34 benyw a 32 gwryw) cyfranogwr gyfweiliadau un i un ar draws pedwar heddlu Cymru. Gweler Tabl A2 am nodweddion y sampl gan gynnwys oedran, rhyw a blynyddoedd yn yr heddlu yn ôl ardal yr heddlu.

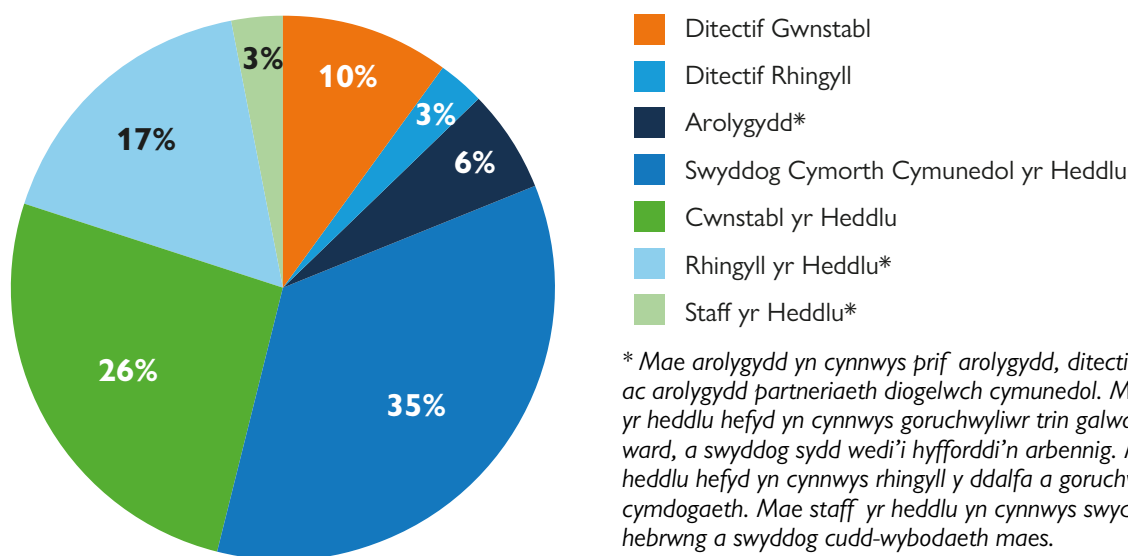
Tabl A2. Dosbarthiad cyfranogwyr yn ôl rhyw, oedran a blynyddoedd yn yr heddlu yn ôl ardal yr heddlu

Ardal heddlu	Rhyw		Oed (blynyddoedd)		Blynyddoedd yn yr heddlu	
	Benywaidd	Gwrywaidd	Cymedr	SD	Cymedr	SD
Dyfed Powys	8	< 5*	45.8	6.9	17.3	8.2
Gwent	8	14	40.9	8.0	14.7**	7.5
Gogledd Cymru	9	< 5*	37.1	11.7	10.2	6.8
De Cymru	9	13	38.0	9.4	10.3	6.7
Cyfanswm (Cymru Gyfan)	34	32	39.8	9.4	12.7**	7.5

*Data wedi'u atal ar gyfer ffigurau <5 i gynnal anhysbysrwydd. **Data ar goll gan un cyfranogwr am flynyddoedd yn yr heddlu.

Cafodd cyfranogwyr yr astudiaeth eu grwpio i saith categori yn ôl rôl/rheng. Y rôl a nodwyd amlaf oedd PCSO (35%), ac yna PC (26%) a PS (17%) (gweler Ffigur A1 am ddadansoddiad pellach o'r rolau).

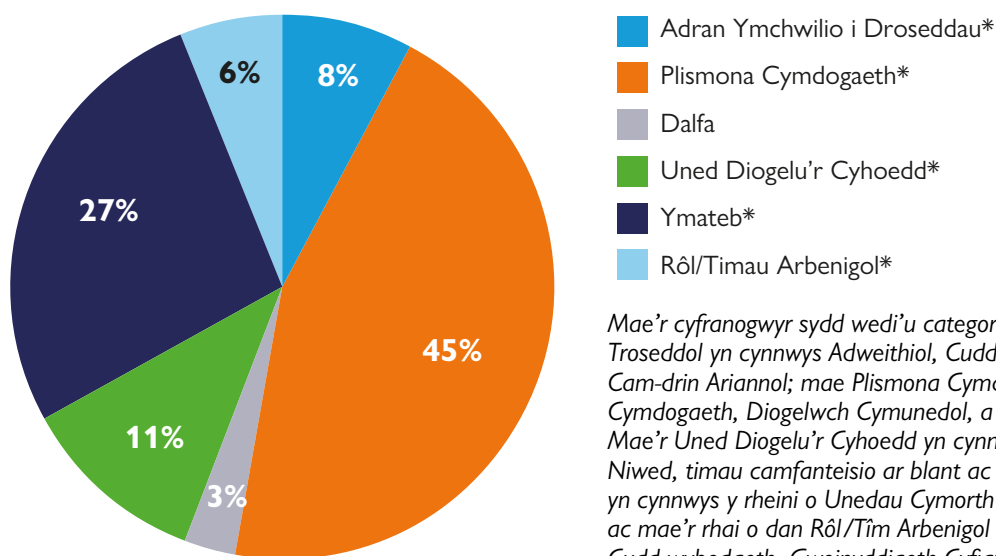
Ffigur A1. Canran y dosbarthiad sampl yn ôl rôl/rheng yr heddlu



* Mae arolygydd yn cynnwys prif arolygydd, ditectif arolygydd, ac arolygydd partneriaeth diogelwch cymunedol. Mae cwnstabl yr heddlu hefyd yn cynnwys goruchwyliwr trin galwadau, rheolwr ward, a swyddog sydd wedi'i hyfforddi'n arbennig. Mae rhingyll yr heddlu hefyd yn cynnwys rhingyll y ddalfa a goruchwyliwr plismona cymdogaeth. Mae staff yr heddlu yn cynnwys swyddog cadw a hebrwng a swyddog cudd-wybodaeth maes.

Cafodd cyfranogwyr eu grwpio hefyd yn saith adran, gyda'r rhai sy'n gweithio ym maes plismona cymdogaeth yn ffurfio'r gyfran fwyaf (45%), ac yna ymateb (26%), a PPU (11%) (gweler Ffigur A2 isod i gael dadansoddiad pellach o'r adran).

Ffigur A2. Canran y dosbarthiad sampl yn ôl adran yr heddlu



Mae'r cyfranogwyr sydd wedi'u categorio o dan yr Adran Ymchwilio Troseddol yn cynnwys Adweithiol, Cudd-wybodaeth a Thasgau, a Diogelu Cam-drin Ariannol; mae Plismona Cymdogaeth yn cynnwys Timau Plismona Cymdogaeth, Diogelwch Cymunedol, a Thimau Cymdogaeth Ddiogelach; Mae'r Uned Diogelu'r Cyhoedd yn cynnwys Uned Diogelu Pobl Agored i Niwed, timau camfanteisio ar blant ac Ymgyrch Wisdom; mae ymateb hefyd yn cynnwys y rheini o Unedau Cymorth Ardal a Chanolfan Rheoli'r Heddlu; ac mae'r rhai o dan Rôl/Timau Arbenigol yn cynnwys Rheoli Troseddwy, Uned Cudd-wybodaeth, Gweinyddiaeth Cyfiawnder, ac Amethyst.

Deunyddiau

Datblygwyd amserlen gyfwrdd lled-strwythuredig gan y tîm ymchwil, a oedd yn cynnwys sawl maes thematig gan gynnwys: profiadau o fynychu'r hyfforddiant ACE TIME; effaith yr hyfforddiant ar eu gwybodaeth a'u hymarfer; ymgorffori darpariaeth ac anghenion ymhellach; cyfathrebu a chynnwys AC; ymwybyddiaeth rhaglen E.A.T; effaith ar lesiant personol; ac effaith ar waith MA. Roedd taflen ddemograffeg (a ddefnyddiwyd yn y cyn-werthusiad) yn cipio oedran, rhyw, ethnigrwydd, rôl swydd, adran, blynyddoedd o brofiad, a heddluoedd eraill y maent wedi gweithio ynddynt. Dyluniwyd taflen llesiant personol ar gyfer pob ardal heddlu sy'n rhestru'r gwasanaethau llesiant mewnol, lleol a chenedlaethol sydd ar gael i swyddogion.

Gweithdrefn

Cynhaliodd chwe ymchwilydd gyfweiliadau un i un gyda swyddogion a staff yr heddlu ar draws y pedwar heddlu yng Nghymru. Trefnodd ymchwilyddwyr gyfweiliadau yn unol â'r amser a'r lleoliad a ffeirir gan y cyfranogwyr (mewn gorsaf) i leihau'r baich ar eu dyletswyddau a chynyddu ymgysylltiad. Trefnwyd o leiaf un cyfweiliad ac uchafswm o bedwar cyfweiliad yn ystod pob ymweliad. Cafodd pob cyfweiliad ei sain-recordio a'i drawsgrifio i'w ddadansoddi'n ddiweddarach.

Esboniodd yr ymchwilydd cyn y cyfweiliad: yr astudiaeth ymchwil a bod cyfranogiad yn wirfoddol; bod yr holl ddata yn ddiennw ac wedi'u storio'n ddiogel gan lechyd Cyhoeddus Cymru; ac y gallai'r cyfranogwr dynnu'n ôl o'r astudiaeth ar unrhyw adeg. Fe wnaeth y cyfranogwr hefyd: dderbyn copi printiedig o'r daflen wybodaeth i'w darllen a'i chadw; cael amser i ofyn cwestiynau; a gofynnwyd iddo ddarparu caniatâd ysgrifenedig. Roedd y cyfweiliadau'n para 43 munud ar gyfartaledd, gyda'r byrraf yn para 18 munud a'r hiraf yn para 1 awr ac 11 munud. Ar ddiwedd pob cyfweiliad, cafodd y cyfranogwyr eu dadfrifio gan yr ymchwilydd, a oedd yn cynnwys ailadrodd pwrpas yr ymchwil, ac anhysbysrwydd y cyfranogwyr a rhoi cyfle i ofyn unrhyw gwestiynau pellach cyn darparu taflen llesiant personol yn rhestru'r gwasanaethau sydd ar gael.

Dadansoddi data

Cwblhawyd yr holl ddadansoddiad ansoddol ar feddalwedd Atlas.ti fersiwn 8.3.20. Dewiswyd dadansoddiad naratif fel y dull mwyaf priodol, i archwilio a dehongli'r straeon a ddisgrifiwyd gan gyfranogwyr [13].

Defnyddiwyd codio i archwilio a phenderfynu naratif y cyfranogwyr. Er mwyn creu'r templed codio, dadansoddodd dau ymchwilydd arweiniol bedwar cyfweiliad yr un (un o bob ardal heddlu) ac uno'r codau. Yna cymhwyswyd y templed codio cychwynnol mewn chwe chyfweiliad arall cyn ail uno'r templed. Yna defnyddiwyd yr ail dempled gan chwe ymchwilydd (gan gynnwys y ddau ymchwilydd arweiniol) i ddadansoddi'r rhan fwyaf o'r cyfweiliadau oedd yn weddill. Yna cyfunwyd uniad terfynol ar gyfer pob un o'r chwe templed i greu 'prif dempled' cynhwysfawr, a gymhwyswyd i'r naw cyfweiliad arall.

Cyflwynir dyfyniadau darluniadol i bwysleisio canfyddiadau allweddol.



**Camau Cynnar
gyda'n Gilydd**
**Early Action
Together**

**Rhaglen ACEau yr Heddlu a Phartneriaid
Police & Partners ACEs Programme**

Mae Camau Cynnar gyda'n Gilydd yn bartneriaeth rhwng Iechyd Cyhoeddus Cymru, pedwar Heddlu Cymru a'r Comisiynwyr Heddlu a Throsedd, Barnardo's, Carchardai EM a Gwasanaeth Prawf Cymru, Cwmni Adsefydlu Cymunedol Cymru a Bwrdd Cyfiawnder Ieuencid Cymru.

Gwybodaeth Gyswilt

Os oes gennych unrhyw gwestiynau neu os oes angen unrhyw wybodaeth bellach arnoch, cysylltwch â'r tîm cenedlaethol ar earlyactiontogether@wales.nhs.uk

 @ACEsPoliceWales

 Early Action Together Police & Partners ACEs

