



Camau Cynnar
gyda'n Gilydd
Early Action
Together

Rhaglen ACEau yr Heddlu a Phartneriaid
Police & Partners ACEs Programme

Y Rhaglen Camau Cynnar gyda'n Gilydd:

Canlyniadau, effeithiau a gwersi ar
gyfer gweddnewid yn y dyfodol



Awduron: Katie Hardcastle, Mark A Bellis a Joanne C Hopkins
Chwefror 2021

Y Rhaglen Camau Cynnar gyda'n Gilydd:

Canlyniadau, effeithiau a gwersi ar gyfer gweddnwid yn y dyfodol

Awduron

Katie Hardcastle, Mark A Bellis a Joanne C Hopkins

Diolchiadau

Hoffai'r awduron ddiolch i Dimau Cyflwyno Lleol EAT, Arweinwyr yr Heddlu ac Arweinwyr y Partneriaethau ym mhob ardal heddlu am hwyluso casglu data i gefnogi'r adroddiad hwn. Diolchir yn ddiffuant hefyd i Joseff Bromwell a Hayley Janssen am eu cymorth i gynhyrchu'r adroddiad.

ISBN:978-1-78986-154-319

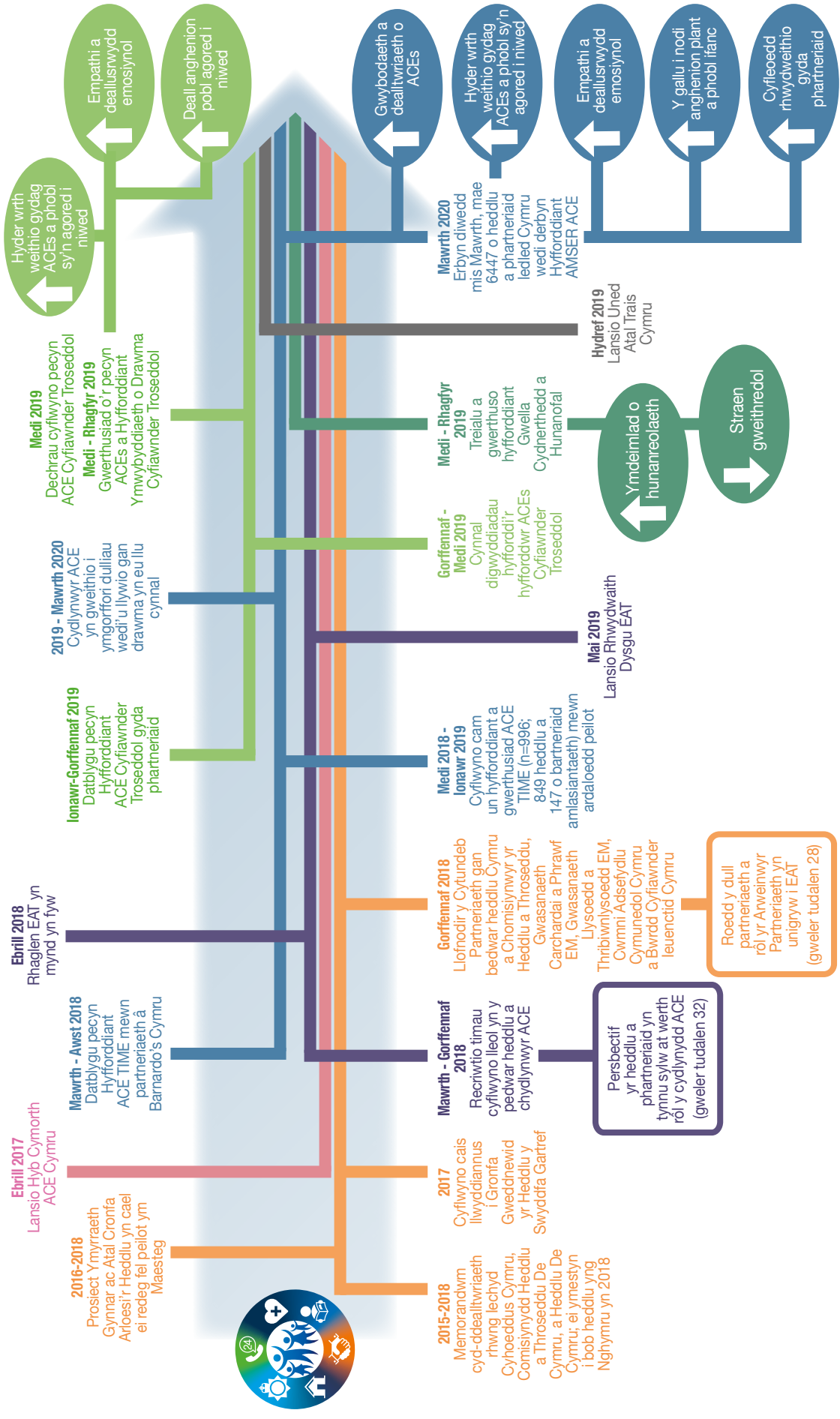
© 2021 Ymddiriedolaeth GIG Iechyd Cyhoeddus Cymru.

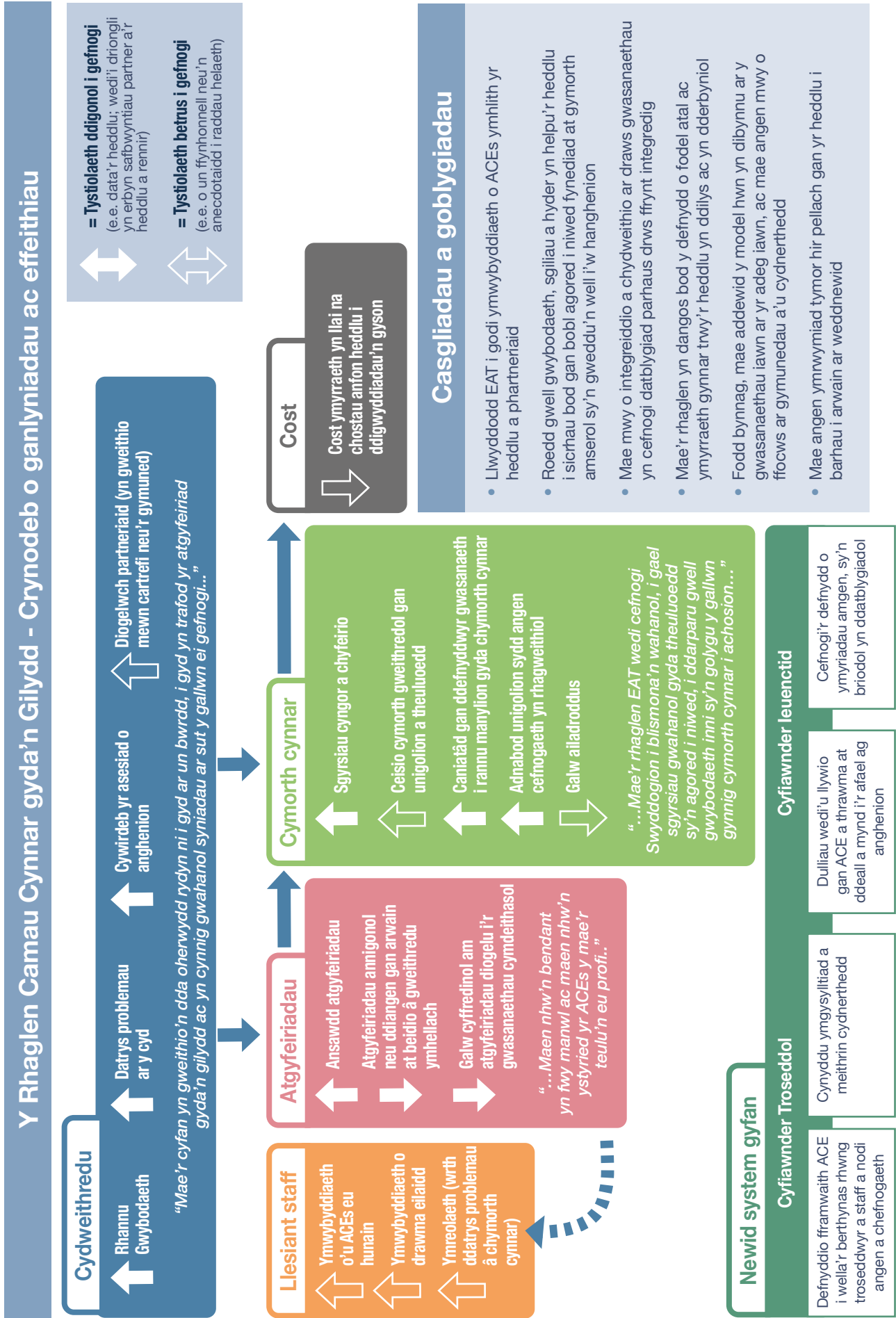
Gellir atgynhyrchu'r deunydd a gynhwysir yn y ddogfen hon o dan delerau'r Drwydded Llywodraeth Agored www.nationalarchives.gov.uk/doc/open-government-licence/version/3/ cyn belled â'i fod yn cael ei wneud yn gywir ac nad yw'n cael ei ddefnyddio mewn cyd-destun camarweiniol.

Cydnabyddiaeth i'w nodi i Ymddiriedolaeth GIG Iechyd Cyhoeddus Cymru. Mae hawlfraint yn y drefn deipograffyddol, y dyluniad a'r gosodiad yn perthyn i Ymddiriedolaeth GIG Iechyd Cyhoeddus Cymru

Y Rhaglen Camau Cynnar Gyda'n Gilydd (EAT) - Crynodeb o'r gweithrediad a'r gwerthusiad

Rhaglen weddwid sy'n defnyddio dull wedi'i lywio gan ACE i newid y ffordd y mae'r heddlu a phartneriaid yn deall ac yn ymateb i bobl sy'n agored i niwed.





Cynnwys

1. Cefndir	4
1.1 Buddsoddiad Llywodraeth Cymru mewn ACEs	4
1.2 Gweddnewid gwasanaethau cyhoeddus	6
1.3 Heriau mewn plismona	6
1.4 Tarddiad ac esblygiad EAT	6
1.4.1 Strwythur a llywodraethiant	8
1.4.2 Nodau ac amcanion	8
1.4.3 Fframwaith gwerthuso ac allbynnau rhaglenni	8
2. Cyflwyno'r rhaglen	9
2.1 Heddlu De Cymru (SWP)	9
2.2 Heddlu Gwent	10
2.3 Heddlu Dyfed Powys (DPP)	11
2.4 Heddlu Gogledd Cymru (NWP)	12
2.5 Cyflwyno mewn cyfiawnder troseddol	12
3. Canfyddiadau	14
3.1 Effeithiolrwydd	14
3.1.1 Gwell gwybodaeth, ymwybyddiaeth a sgiliau i'r heddlu a phartneriaid	14
3.1.2 Effaith ar atgyfeiriadau	18
3.1.3 Mwy o gydweithredu â phartneriaid i ddarparu drws ffrynt integredig	20
3.1.4 Darparu cymorth cynnar	21
3.1.5 Cefnogaeth i lesiant staff	24
3.1.6 Effeithiau cymunedol	26
3.1.7 Dull system gyfan i atal a lliniaru ACEs	27
3.2 Osgoi costau	29
3.3 Dichonoldeb	31
3.4 Derbynioldeb	33
4. Casgliadau a goblygiadau	34
5. Cyfeiriadau	36
Atodiad	37

1. Cefndir

Gan fod degawdau o ymchwil bellach yn llywio ein dealltwriaeth o effaith ddwys a dinistriol adfyd plentyndod, straen gwenwynig a thrawma ar iechyd a llesiant unigolion, teuluoedd a chymunedau,¹⁻² cydnabyddir yn eang bwysigrwydd ymyrraeth gynnar ac atal ar gyfer cefnogi pobl fwyaf agored i niwed cymdeithas.³⁻⁴ Trwy nodi a darparu cefnogaeth briodol i'r rhai sydd fwyaf mewn perygl o gael canlyniadau gwael ar y cyfle cyntaf, gellir atal problemau fel iechyd meddwl gwael neu ymgysylltu ag ymddygiad troseddol yn llwyr neu eu hatal rhag gwaethygu. Trwy gydol pob cam o'r cwrs bywyd, gellir cefnogi a grymuso pobl i adeiladu cydnherthedd a datblygu'r sgiliau a'r priodoleddau sydd eu hangen i wynebu heriau aciwt a beunyddiol bywyd, gan helpu i liniaru effeithiau adfyd a thorri cylchoedd o angen cymhleth, ansefydlogrwydd economaidd a chyfleoedd bywyd cyfyngedig.⁵⁻⁶ Mae Cymru wedi bod yn arwain ar lawer o'r meysydd hyn ac mae'r adroddiad hwn yn amlinellu cynnydd wrth ddatblygu dull iechyd cyhoeddus o blismona sy'n defnyddio dealltwriaeth o brofiadau niweidiol yn ystod plentyndod (ACEs) a thrawma i ymateb yn well i bobl sy'n agored i niwed.

Yr adroddiad hwn...

Dros y tair blynedd diwethaf, mae partneriaeth o bedwar heddlu Cymru, Barnardo's Cymru, Gwasanaeth Carchardai a Phrawf Ei Mawrhydi ac Iechyd Cyhoeddus Cymru wedi gweithio gyda'i gilydd i sicrhau newid sylweddol yn niwylliant a gweithrediad plismona a chyfiawnder troseddol yng Nghymru. Yn gyson â'r cyd-destun deddfwriaethol a pholisi ehangach yn genedlaethol, mae'r Rhaglen Camau Cynnar Gyda'n Gilydd (EAT) wedi ceisio gweddnewid y ffordd y mae plant ac oedolion agored i niwed ledled Cymru yn cael eu nodi a'u cefnogi, trwy ail-fframio sut rydym yn meddwl am angen, gan gydnabod effeithiau dwys a pharhaus posibl ACEs, mynd i'r afael â sut rydym yn cydweithio'n gynaliadwy, gan ddarparu llwybrau cymorth integredig sydd ar gael 24/7, a newid y pwyslais er mwyn blaenoriaethu atal ac ymyrraeth gynnar. Ariannwyd y rhaglen £6.8 miliwn gan y Swyddfa Gartref fel rhan o Gronfa Gweddnewid yr Heddlu, gan adeiladu ar ganfyddiadau peilot y Prosiect Ymyrraeth Gynnar a gynhaliwyd ym Maesteg. Mae'r adroddiad hwn yn rhoi trosolwg o'r hyn y mae'r rhaglen EAT wedi'i gyflawni ac yn cydgrynhoi tystiolaeth o'r effaith a'r effeithiolrwydd a gynhyrchwyd o'r rhaglen hyd yma. Bwriad y canfyddiadau a'r casgliadau a gyflwynir yw darparu achos busnes cydlynol a chyraeddadwy ar gyfer gweithredu pellach a gallant fod o ddiddordeb i'r rheini sydd â chyfrifoldebau dros newid systemau ac ymateb i bobl sy'n agored i niwed ar lefelau cenedlaethol, rhanbarthol a lleol.

1.1 Buddsoddiad Llywodraeth Cymru mewn ACEs

Ers creu yr arolwg ACEs cenedlaethol cyntaf yn 2015,⁷ mae agenda ACE wedi bod yn ennill momentwm yng Nghymru, gyda gwaith helaeth yn y byd academiaidd ac ymarfer yn archwilio natur ac effeithiau adfyd plentyndod, yn ogystal â sut y gellir defnyddio'r ddealltwriaeth hon yn ymarferol ar draws amrywiaeth o sectorau. Mae Llywodraeth Cymru wedi cefnogi datblygiad yr agenda hon yn gyson trwy eu hymrwymiad i roi'r dechrau gorau mewn bywyd i bob plentyn a chefnogi a gwarchod llesiant cenedlaethau'r dyfodol.⁸ Trwy bolisiau allweddol, maent wedi canolbwyntio ar ddatblygu gwasanaethau cyhoeddus sy'n ymwybodol o ACE, gyrru dulliau ataliol, a meithrin cydnherthedd yn y rhai y mae ACEs neu drawma arall wedi effeithio ar eu bywydau. Mae ymrwymiad i fynd i'r afael ag ACEs hefyd wedi'i nodi yn y Rhaglen Lywodraethu gyfredol (*Symud Cymru Ymlaen*)⁹ 9 a'i strategaeth genedlaethol (*Ffyniant i Bawb*)¹⁰, gyda Llywodraeth Cymru yn blaenoriaethu ACEs yn nhymer y cynulliad 2016-2021. Trwy Cymru Well Wales - cydweithfa o sefydliadau o'r sectorau cyhoeddus,

gwirfoddol, elusennol a masnachol sy'n cydweithio er iechyd gwell i bobl Cymru - mae Llywodraeth Cymru wedi cefnogi sefydlu Hyb Cymorth ACE i Gymru (gweler Blwch 1) ac wedi defnyddio fframwaith ACE ar draws meysydd polisi fel addysg, tai, gwaith ieuencid ac wrth gefnogi grwpiau agored i niwed fel ffoaduriaid a cheiswyr lloches. Yn 2019, datblygwyd uned gydweithredol i atal pob math o drais ar draws Cymru gan ddefnyddio dull iechyd cyhoeddus (gweler Blwch 2). Yn 2020, gofynnodd y Dirprwy Weinidog Iechyd a Gwasanaethau Cymdeithasol am adolygiad o bolisi ACE Llywodraeth Cymru i lywio cyfeiriad polisi yn y dyfodol.

Blwch 1. Hyb Cymorth ACE

Nod Hyb Cymorth ACE Cymru Well Wales yw helpu i greu'r amgylchedd ar gyfer newid trwy gefnogi unigolion, sefydliadau a chymunedau i fod yn ymwybodol o ACE, i atal ACEs, i gefnogi ymyrraeth gynnar sy'n lliniaru'r effeithiau pan fydd plant yn agored i ACEs, ac i helpu i dorri cylchoedd rhwng cenedlaethau trwy adeiladu cydnerthedd mewn oedolion sydd wedi dioddef adfyd plentyndod. Er mwyn cyflawni'r nodau hyn, mae'r hyb yn canolbwyntio ar ledaenu gwybodaeth am ACEs, rhannu tystiolaeth a dysgu o arfer gorau, datblygu gwybodaeth a sgiliau gweithwyr proffesiynol, ac ysgogi newid a gweddnewid systemau ar lefelau lleol a chenedlaethol. Mae gwaith yr hyb yn seiliedig ar egwyddorion craidd cynhwysiant, harneisio pŵer perthasoedd, hyrwyddo gwasanaethau a chymdeithas garedig a thosturiol, a herio anghydraddoldebau strwythurol. Mae gwaith yr hyb ACE yn cynnwys datblygu a darparu dull ysgol gyfan wedi'i lywio gan ACE a thrawma ar gyfer ysgolion cynradd ac uwchradd, yn ogystal â lleoliadau addysg bellach ac uwch, a hyfforddiant mewn amgylcheddau wedi'u llywio gan seicoleg gyda staff sy'n gweithio mewn digartrefedd yn y trydydd sector a darparwyr cymorth cysylltiedig â thai, cymdeithasau tai a thimau tai awdurdodau lleol

I gael rhagor o wybodaeth am yr Hyb ACE, ewch i
<https://www.aceawarewales.com/>



Blwch 2. Uned Atal Trais Cymru (VPU)

Wedi'i sefydlu trwy gyllid gan y Swyddfa Gartref yn 2019, mae'r VPU yn dwyn ynghyd aelodau craidd o'r heddluoedd, y Comisiynwyr Heddlu a Throseddau, Iechyd Cyhoeddus Cymru, Gwasanaeth Carchardai a Phrawf Ei Mawrhydi (HMPPS), Mewnffudo y Swyddfa Gartref a'r sector gwirfoddol mewn dull iechyd cyhoeddus o atal trais. Yn ogystal â chefnogi cyflwyno rhaglenni wedi'u llywio gan dystiolaeth gyda phartneriaid sy'n mynd i'r afael â materion fel troseddau cyllyll a chyrraedd pobl ifanc sydd wedi bod yn yr ysbyty oherwydd trais, mae'r VPU yn comisiynu ac yn cyflawni prosiectau ymchwil a gwerthuso ledled Cymru. .

I gael rhagor o wybodaeth am y VPU, ewch i
<https://www.violencepreventionwales.co.uk/>



1.2 Gweddnewid gwasanaethau cyhoeddus

Mae gan Gymru ddeddfwriaeth unigryw sy'n ei gwneud yn ofynnol i gyrff cyhoeddus feddwl am bobl nawr ac yn y dyfodol pan fyddant yn gwneud eu penderfyniadau. Mae Deddf Llesiant Cenedlaethau'r Dyfodol (Cymru)ⁱ, a ddaeth yn ddeddf ar 1af Ebrill 2016, yn nodi gweledigaeth genedlaethol gyffredin ar gyfer llesiant cyfannol yng Nghymru yn seiliedig ar bedair colofn: llesiant amgylcheddol; cymdeithasol; diwylliannol; ac economaidd. Sefydlodd y Ddeddf hefyd 19 o Fyrddau Gwasanaethau Cyhoeddus (BGCau) ledled Cymru i wella gweithio ar y cyd ac annog cydweithredu ac integreiddio wrth ddarparu gwasanaethau cyhoeddus. O dan y Ddeddf, mae'n ddyletswydd ar BGCau i wella llesiant a rhaid iddynt ar y cyd asesu llesiant y boblogaeth yn eu hardaloedd, dewis amcanion llesiant lleol a pharatoi cynllun llesiant lleol. Mae'r Ddeddf yn ei gwneud yn ofynnol i gyrff cyhoeddus weithio yn unol ag egwyddor datblygiad cynaliadwy, gyda'r pum ffordd o weithio yn sail i hynny. Mae hyn oll yn rhoi cyfle i weddnewid systemau yng Nghymru; mae'r cyfrwng deddfwriaethol i ysgogi'r newid eisoes ar waith. Mae Comisiynydd Cenedlaethau'r Dyfodol yn helpu gyrff cyhoeddus i newid eu hymddygiad, hyrwyddo'r egwyddor datblygiad cynaliadwy a monitro ac asesu i ba raddau y maent yn cyflawni eu hamcanion penodol.

1.3 Heriau mewn plismona

Mae anghenion cymhleth cymunedau amrywiol, yn erbyn cefndir o newid economaidd, gwleidyddol a chymdeithasol, yn gyfystyr â galw cynyddol am wasanaethau cyhoeddus.¹¹ Mae rôl yr heddlu wedi newid, yn rhannol oherwydd bod gwasanaethau eraill wedi'u tynnu'n ôl. Mae swyddogion rheng flaen yn ymateb nid yn unig i drosedd, ond i faterion diogelwch y cyhoedd, llesiant a phobl sy'n agored i niwed, lle mae cyfleoedd ar gyfer ymyrraeth gynnar ac atal yn dod i'r amlwg.¹²⁻¹³ Mae cryn dipyn o amser yr heddlu yn mynd ar ddelio ag iechyd meddwl; er enghraifft, yn 2018, nododd Gwasanaeth Heddlu y Metropolitan eu bod yn derbyn galwad am bryder iechyd meddwl unwaith bob pedwar munud.¹⁴ Fodd bynnag, er gwaethaf twf yn y boblogaeth a'r anghydraddoldebau cynyddol cysylltiedig a darnio cymdeithasol,¹⁵ mae nifer swyddogion yr heddlu sydd ar ein strydoedd ac yn ein cymunedau ar hyn o bryd yn parhau i fod ar lefelau is na thrwy gydol y degawd blaenorol.¹³ Mae hyn wedi arwain at symud oddi wrth ddulliau mwy traddodiadol o blismona cymdogaeth, gyda gostyngiadau yn y niferoedd mewn rolau ategol fel swyddogion cymorth cymunedol yr heddlu (PCSOs) a chwnstabiailid arbennig.¹⁶ⁱⁱ Fodd bynnag, nid gêm rifau yn unig yw effeithiolrwydd wrth blismona - yn 2019, nododd asesiad o blismona yng Nghymru a Lloegr fod angen i wasanaethau'r heddlu fod yn llawer gwell o ran cynyddu potensial eu gweithluoedd, trwy adeiladu sgiliau arbenigol a datrys problemau.¹³ Mae'r angen am ddiwygio mewn plismona yn amlwg, gyda phwyslais ar gydweithredu ac integreiddio rhwng heddluoedd a gwasanaethau cyhoeddus eraill, a defnyddio atebion ar sail tystiolaeth i broblemau plismona sy'n symud i ffwrdd o dechnegau adweithiol yn unig.¹³ I gwrdd â heriau plismona yn yr 21^{ain} ganrif, ni fydd newidiadau bach yn ddigonol a rhaid i heddluoedd oresgyn plwyfoldeb i ddatblygu modelau a ffyrdd o weithio sy'n gwbl wahanol.

1.4 Tarddiad ac esblygiad EAT

Wedi'i hariannu gan Gronfa Gweddnewid yr Heddlu y Swyddfa Gartref, mae'r rhaglen EAT yn gydweithrediad unigryw rhwng pedwar Heddlu Cymru a Chomisiynwyr yr Heddlu a Throsedd, Iechyd Cyhoeddus Cymru, a phartneriaid mewn cyfiawnder troseddol, cyfiawnder ieuencid a sefydliadau'r

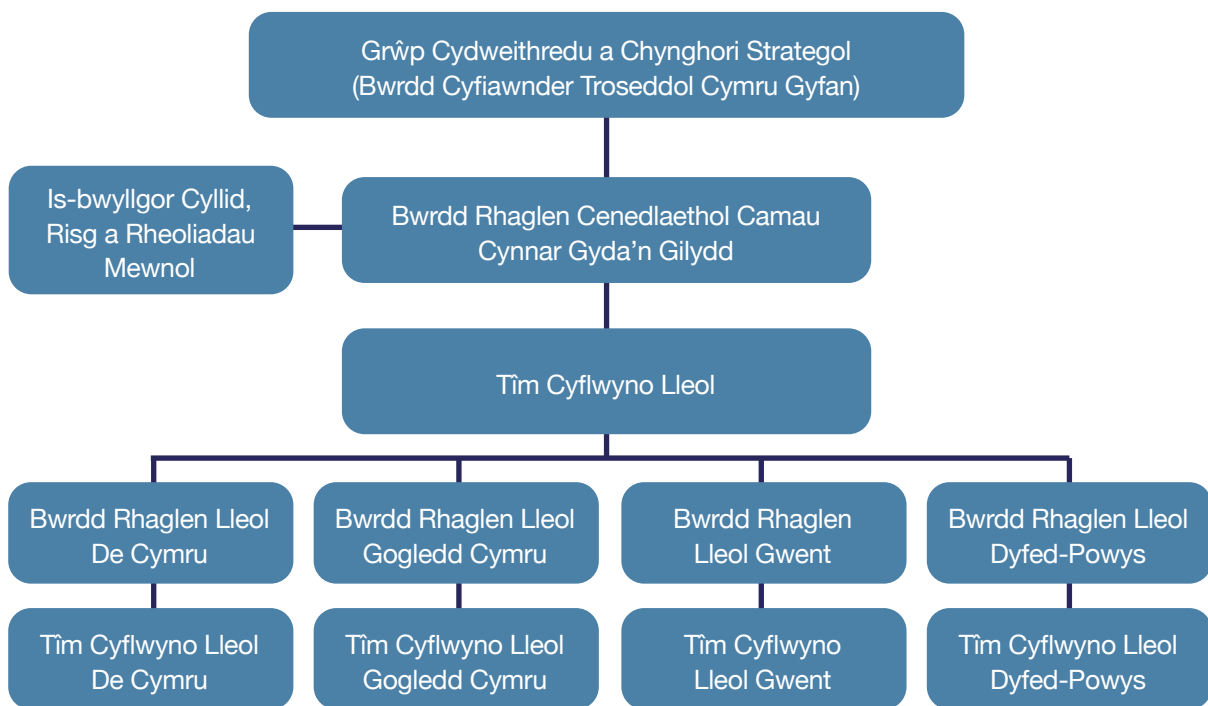
i Am ragor o wybodaeth, gweler <https://www.futuregenerations.wales/>

ii Yng Nghymru, mae Llywodraeth Cymru wedi cynnal ei hymrwymiad i ariannu PCSOs gyda £16.8 miliwn wedi'i ddyrannu ar gyfer 500 PCSO ar gyfer 2020-2021.

Blwch 3. Partneriaid yn y rhaglen EAT



Ffigur 1. Strwythur cyflwyno'r rhaglen



trydydd sector (gweler Blwch 3). Wedi'i ffurfio yn 2018, mae EAT yn adeiladu ar waith Arloesi'r Heddlu cynharach gyda Heddlu De Cymru, a ddechreuodd archwilio cyfleoedd ar gyfer atal ac ymyrraeth gynnar i dorri cylchoedd adfyd a throedd, trwy ddatblygu a threialu hyfforddiant ar ACEs a phobl sy'n agored i niwed i'r heddlu a phartneriaid.¹⁷

1.4.1 Strwythur a llywodraethiant

Crynoir strwythur y rhaglen EAT yn Ffigur 1. Cyflawnwyd gwaith ym mhob un o'r pedwar heddlu gan dîm cyflenwi lleol (LDT), a oedd yn cynnwys arweinydd heddlu (rheng prif arolygydd neu'n uwch), arweinydd partneriaeth (wedi'i secondio o asiantaethau partner) a staff cyflwyno'r prosiect. Rôl arweinydd y bartneriaeth oedd sicrhau trawsffwrthloni gwybodaeth a sgiliau sy'n ymwneud â phobl sy'n agored i niwed, ac mae'n cael ei harchwilio ymhellach yn adran 3.1.7. Roedd LDTs i gyd yn cael eu llywodraethu gan Fwrdd Rhaglen Lleol, dan gadeiryddiaeth eu harweinydd Cyngor Penaethiaid Heddlu Cenedlaethol, a sicrhodd alinio gwaith ac adnoddau ehangach. Daethpwyd â'r gwaith lleol ynghyd o dan Fwrdd Rhaglen Cenedlaethol, gydag aelodaeth yn cynnwys partneriaid cenedlaethol allweddol (gweler Blwch 3).

1.4.2 Nodau ac amcanion

Cenhadaeth y rhaglen yw hwyluso'r broses o weddwid plismona yng Nghymru i ddull amlasiantaeth, wedi'i lywio gan ACE, sy'n galluogi ymyrraeth gynnar ac atal achosion sylfaenol. Bwriad y rhaglen EAT oedd gwneud hyn trwy ddefnyddio tystiolaeth fyd-eang a chenedlaethol gyfredol ar ACEs a thrawma i greu newid mewn agweddau a meddwl ar draws plismona a'r system cyfiawnder troseddol, tuag at fodel atal yn gyntaf ac ymateb drws ffyrnt 24/7 i bobl sy'n agored i niwed. Lluniwyd y genhadaeth hon fel pedwar amcan rhaglen strategol allweddol, a amlinellir ym Mlwch 4. Dilynwyd yr amcanion hyn yn seiliedig ar egwyddorion craidd dylunio a chyflawni, gan gynnwys gweithio'n wahanol yn hytrach na mwy, canolbwyntio ar bobl yn hytrach na phrosesau, a chael eu harwain gan dystiolaeth, nid rhagdybiaeth.

Blwch 4. Amcanion y Rhaglen

Amcan 1 - Gweithlu cymwys a hyderus i ymateb yn fwy effeithiol i bobl sy'n agored i niwed gan ddefnyddio dull wedi'i lywio gan ACE mewn plismona amser cyflym ac araf

Amcan 2 - Capasiti a gallu sefydliadol sy'n rhagweithiol yn cwrdd â gofynion newidiol

Amcan 3 - 'Drws ffyrnt' 24/7 integredig sengl ar gyfer pobl sy'n agored i niwed sy'n cyfeirio, yn cefnogi ac yn diogelu sy'n cynnwys gwasanaethau 'golau glas', lles ac iechyd.

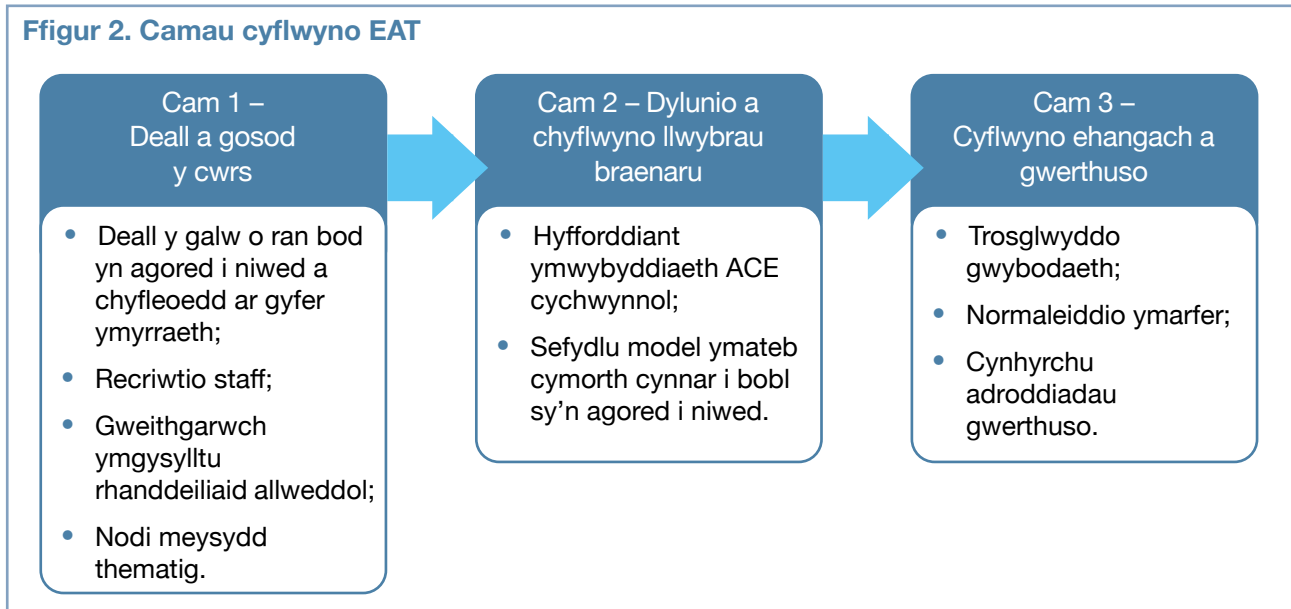
Amcan 4 - Ymateb system gyfan i bobl sy'n agored i niwed drwy weithredu dulliau wedi'u llywio gan ACE ar gyfer plismona gweithredol a phartneriaid allweddol

1.4.3 Fframwaith gwerthuso ac allbynnau rhaglenni

Er mwyn asesu effeithiolrwydd ac effeithiau EAT, mae'r adroddiad hwn yn tynnu data o nifer o ffynonellau: (1) canfyddiadau gwerthusiadau meintiol canfyddedig gan dîm ymchwil y rhaglen (ee sgoriau a graddfeydd sy'n archwilio hyder yr heddlu a phartneriaid wrth ymateb i bobl sy'n agored i niwed cyn ac ar ôl hyfforddiant); (2) data ansoddol a gyhoeddwyd a gasglwyd gan yr heddlu a phartneriaid yn ystod y rhaglen; (3) data yn deillio o drafodaeth atodol gydag arweinwyr y bartneriaeth mewn tri o'r pedwar heddlu; (4) astudiaethau achos ac adborth a ddarparwyd i heddluoedd gan randdeiliaid a defnyddwyr gwasanaeth; (5) data ymateb ac atgyfeirio a ddarparwyd gan heddluoedd ac a ddadansoddwyd at ddibenion yr adroddiad hwn.

2. Cyflwyno'r rhaglen

Cafodd y rhaglen EAT ei strwythuro'n dri cham cyflwyno, a grynhoir yn Ffigur 2. Cynhaliwyd gweithgarwch monitro a gwerthuso ym mhob cam i lywio datblygiad parhaus y rhaglen.



Dechreuwyd cyflwyno EAT yn 2018. Mewn ymgynghoriad â thîm y rhaglen genedlaethol, nododd pob Bwrdd Rhaglen Lleol (gweler 1.4.1) gwmpas y cyflwyno o fewn eu hardal heddlu, yn seiliedig ar angen a nodwyd, blaenoriaethau ac ymchwil a gynhaliwyd yng nghanam sefydlu'r rhaglen (Ffigur 2). Mae'r is-adrannau canlynol yn rhoi trosolwg byr iawn o'r blaenoriaethau a'r cyflwyno ym mhob ardal heddlu, yn ogystal â chan bartneriaid cyfiawnder troseddol.

2.1 Heddlu De Cymru (SWP)

Ardaloedd braenaru: Yn SWP, canolbwyntiwyd ar adeiladu ar waith y Prosiect Ymyrraeth Gynnar flaenorol a oedd wedi datblygu trefniant sgrinio ac ymyrraeth gynnar ar y cyd lleol rhwng plismona cymdogaeth a gwasanaeth cymorth cynnar yr awdurdod lleol.

Maes thematig: Trais difrifol.

Hyfforddiant: Trefnwyd cyflwyno'r rhaglen hyfforddi ACE TIME (gweler Blwch 5) rhwng y tîm cyflwyno EAT lleol, y cydlynwyr ACE a Gwasanaethau Dysgu a Datblygu'r Heddlu. Canolbwyntiwyd yn wreiddiol ar garfannau hyfforddi swyddogion yr Uned Reoli Sylfaenol (BCU) a PCSOs cyn cyflwyno'r peilotiaid sgrinio a Chymorth Cynnar ar y cyd gyda hyfforddiant wedi'i gyflwyno yn y BCU Gogledd yn gyntaf.

Roedd **Cynllun yr Heddlu a Lleihau Troseddu Heddlu De Cymru 2017-2021** yn nodi'r chwe blaenoriaeth ar gyfer y gwasanaeth:

1. Lleihau ac atal troseddu ac ymddygiad gwrthgymdeithasol
2. Gwella'r ffordd rydym yn cysylltu â'n cymunedau, eu cynnwys a'u hysbysu
3. Diogelu'r mwyaf agored i niwed yn ein cymunedau
4. Gwario'ch arian yn ddoeth
5. Sicrhau bod y system cyfiawnder troseddol leol yn gweithio'n effeithiol ac yn effeithlon
6. Cyfrannu at y gofyniad plismona strategol a phlismona digwyddiadau mawr yn llwyddiannus

Ymgorffori gyda chydlynwyr ACE: Roedd cydlynwyr ACE yn rhaeadru presenoldeb mewn gorsafoedd ar draws ardal yr heddlu i gynorthwyo swyddogion i gymhwyso dull ymyrraeth gynnar wedi'i lywio gan drawma yn eu hymarfer, gan ddiweddarau LDTs â themâu a nodwyd ac arfer gorau i gefnogi amcanion y rhaglen. Roedd cydlynwyr ACE hefyd yn allweddol i weithrediad gweithredol PCSOs Cymorth Cynnar. Fe wnaethant gydlynwyr a datblygu gweithdai i gefnogi anghenion dysgu a nodwyd, gan ganolbwyntio ar gryfhau perthnasoedd â phartneriaid allweddol a rhannu dysgu ar draws yr heddlu wrth i'r dull ehangu.

Model cymorth cynnar: Datblygwyd y model ymyrraeth gynnar presennol ymhellach trwy dri phrosiect: (1) sgrinio ymyrraeth gynnar ar y cyd o hysbysiadau diogelu'r cyhoedd (PPNs) a gyflawnwyd gan yr awdurdod lleol a diogelu'r cyhoedd BCU; (2) ymgorffori PCSOs yn nhrefniadau cymorth cynnar yr awdurdod lleol; a (3) datblygu model datrys problemau gofal cymdeithasol gwell yng Nghanolfan Gwasanaethau Cyhoeddus yr Heddlu, sy'n ymateb i alwadau '999' a '101'. Roedd hyn yn cynnwys lleoli gweithiwr cymdeithasol yn y Ganolfan Gwasanaethau Cyhoeddus a oedd yn gallu adolygu galwadau gan bobl agored i niwed yn eu hardal, cyrchu gwybodaeth gwasanaethau cymdeithasol, y Tîm Brysbennu Iechyd Meddwl a'r tîm Personau ar Goll i ddarparu cefnogaeth i swyddogion a anfonwyd i ddigwyddiadau, datrys yr alwad neu atgyfeirio i wasanaethau cymdeithasol.

Yn cael eu datblygu: Gan ddefnyddio tystiolaeth a gasglwyd fel rhan o'r rhaglen EAT leol, mae SWP bellach wedi cychwyn ar raglen newid yr heddlu i ailffocysu eu dull o ran pobl sy'n agored i niwed. Trwy dri pheilot rhyngddibynnol, bydd y gwaith hwn yn archwilio sut y gall yr heddlu wella ei ymateb i'r rheini ag anghenion cymdeithasol ac iechyd meddwl trwy sicrhau eu bod yn gallu cyrchu'r gwasanaeth cywir ar y pwynt cyswllt cynharaf. Bydd y peiloliaid yn canolbwyntio ar wella datrys problemau yr heddlu a'u partneriaethau yn y Ganolfan Gwasanaethau Cyhoeddus, ar anfon heddlu yn gyntaf i ddigwyddiadau ac yn y gymuned trwy dimau plismona cymdogaeth.

2.2 Heddlu Gwent

Ardaloedd braenaru: Blaenau Gwent a Chasnewydd.

Maes thematig: Addysg - cafodd Ymgyrch Encompassⁱⁱⁱ ei mabwysiadu gan Gyngor Dinas Casnewydd ym mis Rhagfyr 2018 a'i weithredu ar draws Gwent ym mis Mawrth 2019. Treialodd Heddlu Gwent ddull amgen i blismona mewn ysgolion a oedd yn cynnwys cymhwyster galwedigaethol #NXTGEN.^{iv}

Hyfforddiant: Rhwng mis Tachwedd 2018 a mis Mawrth 2020, darparwyd hyfforddiant ACE TIME i holl staff rheng flaen, dalfa ac ystafell reoli Gwent. Hefyd, datblygodd cydlynwyr ACE weithdai pwrpasol gyda ffocws ar wella ansawdd PPNs, llwybrau atgyfeirio i ymyrraeth gynnar a gwasanaethau cymorth lleol. Cyflwynwyd gweithdai ledled yr heddlu.

Ymgorffori gyda chydlynwyr ACE: Gweler uchod. Roedd cydlynwyr ACE hefyd yn rhan o'r broses monitro a rheoli ansawdd ar gyfer PPNs i gefnogi dysgu ac amlygu arfer gorau. Fe wnaethant fynychu cyfarfodydd gyda phartneriaid allweddol i gryfhau gweithio mewn partneriaeth ac ymyrraeth gynnar.

Roedd Cynllun yr Heddlu a Lleihau Troseddu Gwent 2017-2021 yn nodi'r pum blaenoriaeth ar gyfer y gwasanaeth:

1. Atal Troseddu
2. Cefnogi Dioddefwyr
3. Cymunedau Cydlynol
4. Mynd i'r afael ag Ymddygiad Gwrthgymdeithasol
5. Cyflwyno Gwasanaethau'n Effeithiol

ⁱⁱⁱ Mae Ymgyrch Encompass yn cysylltu'r heddlu yn uniongyrchol ag ysgolion i sicrhau cefnogaeth i blant sy'n byw gyda cham-drin yn y cartref yn eu cartrefi lle y cafwyd digwyddiad o gam-drin a fynychwyd gan yr heddlu.

^{iv} Mae prosiect #NXTGEN yn cefnogi disgyblion blwyddyn 10/11 y nodwyd eu bod yn agored i niwed i ennill cymhwyster BTEC lefel 2 mewn arweinyddiaeth a chyfrifoldeb personol.

Model cymorth cynnar: Aeth Prosiectau Ymyrraeth Gynnar yn fyw yn y ddwy ardal braenaru ym mis Mai 2019. Roedd y prosiectau hyn yn cynnig ymyrraeth gynnar a chefnogaeth i deuluoedd nad ydynt yn cwrdd â throthwyon diogelu statudol ac na fyddent fel arall wedi derbyn unrhyw gynnig o gefnogaeth. Ym Mlaenau Gwent, cydleolwyd ditectif rhingyll o fewn y drws ffyrnt i gynnal sgrinio cychwynnol ar y cyd o PPNs, gwiriadau ochrol a chynnal trafodaethau strategaeth er mwyn sicrhau rhannu gwybodaeth yn gynharach a gwneud penderfyniadau ar y cyd, a bod teuluoedd yn cael mynediad at wasanaethau yn gynharach. Ym mis Tachwedd 2019, cafodd gweithiwr cymdeithasol diogelu ei gydleoli yn ystafell reoli'r heddlu i ddarparu cyngor, arweiniad a chefnogaeth amser byw i swyddogion mewn perthynas â diogelu plant.^v

Yn cael eu datblygu: Mae gwaith yn mynd rhagddo ar hyn o bryd i ddatblygu fframwaith hyfforddiant o ran pobl sy'n agored i niwed a chyflwyno hybiau diogelu, ymyrraeth gynnar ac atal amlasiantaeth pob oed i gwmpasu holl ardal yr heddlu.

2.3 Heddlu Dyfed-Powys (DPP)

Ardal braenaru: Ceredigion.

Maes thematig: Iechyd a llesiant emosiynol staff - bu'r LDT yn gweithio ar y cyd ag ymarferwyr iechyd meddwl arbenigol ym Mwrdd Iechyd Prifysgol Hywel Dda i ddatblygu a threialu pecyn hyfforddiant seicogymdeithasol (*gwella sgiliau cydnerthedd a hunanofal*), gan dynnu ar egwyddorion therapi ymddygiad gwybyddol (CBT) i helpu mynychwyr i ddatblygu sgiliau i reoli pa mor agored i niwed ydynt yn emosiynol a meithrin cydnerthedd (gweler adran 3.1.5).

Hyfforddiant/Model cymorth cynnar: Cyn cyflwyno'r hyfforddiant ACE TIME ym mhob ardal, ymgysylltwyd â'r penaethiaid gwasanaeth o fewn timau diogelu'r awdurdod lleol a'r Bwrdd Diogelu Rhanbarthol i sicrhau ymgysylltiad a chefnogaeth ac i gael gwell dealltwriaeth o lwybrau ymyrraeth gynnar. Er mwyn ymgorffori'r dysgu, roedd y cydlynwyr ACE yn mynychu gorsafoedd yn rheolaidd i ddarparu cyngor, arweiniad a chefnogaeth i swyddogion gweithredol.

Ymgorffori gyda chydlynwyr ACE: Cysylltodd cydlynwyr ACE ag arolygwyr, rhingylliaid, swyddogion a PCSOs ar draws ardal yr heddlu. Oherwydd heriau daearyddol, cynigiodd y tîm ddull arsylwi wedi'i dargedu gyda thimau plismona cymdogaeth i hyrwyddo ymyrraeth gynnar a dull wedi'i lywio gan drawma. Fe wnaethant gefnogi swyddogion i drosglwyddo'r dysgu o hyfforddiant ACE TIME wrth gwblhau atgyfeiriadau diogelu. Cipiodd cydlynwyr ACE themâu, arfer gorau ac argymhellion oedd yn dod i'r amlwg i lywio'r gwaith a gwblhawyd gyda'r LDT.

Yn cael eu datblygu: Mae gwaith yn mynd rhagddo i ddatblygu a chyflwyno Hyb Agored i Niwed yr Heddlu i gydlynu gwell ymateb ar lefel is o fod yn agored i niwed trwy gydleoli swyddogion diogelu arbenigol a staff plismona cymdogaeth lleihau niwed a datrys problemau. Bydd yr hyb hefyd yn cyflwyno desg brysbennu ac asesu newydd i ymchwilio a rhannu gwybodaeth gyda thimau ymyrraeth gynnar a thimau datrys problemau plismona cymdogaeth sydd wedi'u lleoli yn y BCUs.

Roedd Cynllun yr Heddlu a Lleihau Troseddu Dyfed Powys 2017-2021 yn nodi'r pedair blaenoriaeth ar gyfer y gwasanaeth:

1. Cadw cymunedau'n ddiogel
2. Diogelu'r rhai agored i niwed
3. Diogelu ein cymunedau rhag bygythiad difrifol
4. Cysylltu cymunedau

^v Mae'r peilot 12 mis hwn, a ariannwyd gan Gomisiynydd yr Heddlu a Throseddu, wedi'i werthuso'n annibynnol gan Rhian Bowen-Davies, ac mae argymhellion ar gyfer y model cyflwyno yn y dyfodol yn cael eu hystyried.

2.4 Heddlu Gogledd Cymru (NWP)

Ardaloedd braenaru: Ynys Môn a Sir y Fflint.

Maes thematig: Gwella cydnerthedd unigolion a chymunedau trwy fordwyo cymdeithasol.

Hyfforddiant: Trefnwyd a chyflwynwyd hyfforddiant ACE TIME yn ddaearyddol mewn tri cham (Cam 1: Rhag 2018 - Mai 2019; Cam 2: Mai - Tach 2019; Cam 3: Tach 2019 - Mawrth 2020).

Ymgorffori gyda chydlynwyr ACE: Dyluniwyd a darparwyd dull ymgorffori strwythuredig gan gydlynwyr ACE, gan fapio rotas timau ymateb a heddlu cymdogaeth ar draws y 6 sir i sicrhau: strategaeth wedi'i thargedu o 1:1 gydag arolygwyr a rhingylliaid; mewnbynau i sesiynau briffio gweithredol i ailadrodd negeseuon allweddol; a sesiynau dilynol i gefnogi cyflwyno gweithredol. Datblygwyd adnoddau (ee pecynnau rhingylliaid; deunyddiau cyflwyno) mewn cydweithrediad â swyddogion i gefnogi cyflwyno prosesau cymorth cynnar a datrys problemau a gwella ansawdd diogelu atgyfeiriadau.

Model cymorth cynnar: Cwmpasodd LDT y darpariaethau cymorth cynnar yn gynhwysfawr ar draws ardaloedd sirol gyda phartneriaid a rhanddeiliaid allweddol. Ymgorfforwyd llwybrau cymorth cynnar newydd a phrosesau atgyfeirio y cytunwyd arnynt yn yr hyfforddiant gan gydlynwyr ACE. Ar ôl cyflwyno'r hyfforddiant ACE TIME ar draws gweithlu rheng flaen yr heddlu, cyflwynwyd ffurflen atgyfeirio cymorth cynnar newydd at ddefnydd gweithredol ar unwaith gan fynychwyr. Roedd ymgorffori wedi'r hyfforddiant yn canolbwyntio ar gefnogi hyder swyddogion wrth nodi'r dull gweithredu mwyaf priodol, gwella ansawdd cyfeiriadau, cefnogaeth a dulliau diogelu, trwy ymweliadau â gorsafod, sesiynau briffio rota a datblygu adnoddau.

Yn cael eu datblygu: Mae gwaith yn mynd rhagddo i ddatblygu fframwaith gwybodaeth a sgiliau, gyda'r cydlynwyr ACE yn datblygu llu o gynhyrchion digidol, gan gynnwys fersiwn ddigidol o ACE TIME, cynnyrch e-ddysgu pwrpasol a sesiynau gloywi byr o amgylch ACEs a thrawma, cymorth cynnar a gwneud atgyfeiriadau CID.16 o ansawdd uchel.

Roedd **Cynllun yr Heddlu a Throseddau 2017-2021** Heddlu Gogledd Cymru yn nodi pum blaenoriaeth ar gyfer y gwasanaeth:

1. Cam-drin yn y Cartref
2. Caethwasiaeth Fodern
3. Troseddau Cyfundrefnol
4. Cam-drin Rhywiol (gan gynnwys Camfanteisio'n Rhywiol ar Blant)
5. Cyflwyno Cymdogaethau Mwy Diogel

2.5 Cyflwyno mewn cyfiawnder troseddol

Fel partner allweddol yn y rhaglen EAT, mae gan Wasanaeth Carchardai a Phrawf Ei Mawrhydi (HMPPS) weledigaeth i unigolion, eu teuluoedd a'u staff deimlo eu bod wedi'u galluogi i fynd i'r afael ag ACEs a'u cefnogi i reoli effaith ACE ar draws y cwrs bywyd. Yn 2019, addasodd grŵp cynghori a thystiolaeth arbenigol cyfiawnder troseddol hyfforddiant ACE TIME (gweler Blwch 5) i'w gyflwyno i staff rheng flaen sy'n gweithio gyda throseddwr mewn lleoliadau cymunedol a'r ddalfa ledled Cymru. Datblygwyd hyfforddiant pwrpasol pellach hefyd i roi sgiliau ymarferol i staff carchardai a phrawf i reoli'r rhai sydd wedi profi trawma. Roedd hyn yn cynnwys gwella eu dealltwriaeth o ymddygiad fel ymatebion i fygythiad/sbardunau canfyddedig a sut i oresgyn rhwystrau i greu amgylcheddau diogel mewn lleoliad gwarchodol.

Blwch 5. Hyfforddiant ACE TIME

Cyflwynwyd hyfforddiant i swyddogion yr heddlu, staff a phartneriaid amlasiantaeth ar draws pob un o'r pedwar heddlu gan gydlynwyr ACE - hwyluswyr medrus o Barnardo's Cymru sydd â phrofiad o weithio gyda phobl sy'n agored i niwed ar draws ystod o sectorau. Roedd nodau'r hyfforddiant ACE TIME yn driphlyg:

1. Cefnogi'r gweithlu i gynyddu ymwybyddiaeth o ACEs a thrawma cysylltiedig a'u heffaith ar draws cwrs bywyd;
2. Galluogi unigolion i ymateb yn gymwys ac yn hyderus gan ddefnyddio dull wedi'i lywio gan ACE;
3. Cefnogi dull system gyfan gyda phartneriaid i atal a lliniaru ACEs.

Roedd y cwrs hyfforddi undydd yn cynnwys deunydd darlith, trafodaeth grŵp ac ymarferion, ac roedd yn cynnwys dau fodiwl craidd:

Modiwl 1: Ymwybyddiaeth o ACE

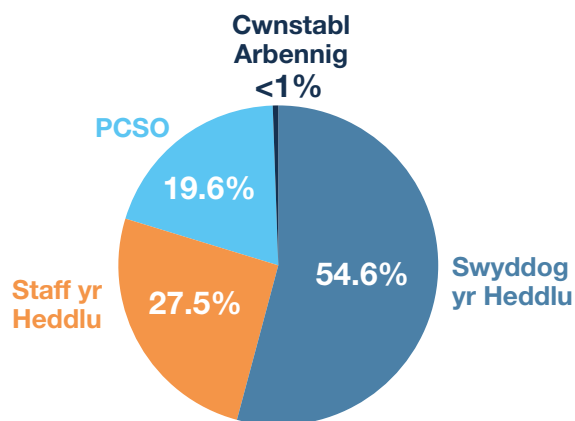
Cyflwyno hyfforddeion i nodweddion allweddol fel ACEs, bod yn agored i niwed, trawma eilaidd a dirprwyol, ac archwilio effaith trawma a straen gwenwynig ar ddatblygiad yr ymennydd, ymddygiad ac ymateb i fygythiad. Yn y modiwl hwn, roedd hyfforddeion hefyd yn ystyried eu llesiant eu hunain.

Modiwl 2: ACEs a phlismona (wedi'u cymhwyso i ymarfer)

Amlinellu cymhwysiad LENS ACE* i blismona, archwilio sgiliau tactegol, cyfathrebu ac ymatebion effeithiol i drawma, ynghyd â sut i hyrwyddo cydnerthedd i liniaru effeithiau ACEs. Yn y modiwl hwn, archwiliwyd llwybrau ac adnoddau lleol a chenedlaethol sydd ar gael hefyd.

Sbotolau - Hyfforddiant AMSER ACE yn SWP

Cyflwynwyd hyfforddiant i gyfanswm o 1295 o gyfranogwyr yn SWP. Roedd dros hanner y cyfranogwyr yn swyddogion yr heddlu. Cafodd amrywiaeth o dimau eu cynnwys yn yr hyfforddiant, o dimau plismona cymdogaeth, i'r Ganolfan Gwasanaethau Cyhoeddus (canolfan alwadau). Roedd recriwtiaid newydd i'r heddlu yn 15% o'r rhai a hyfforddwyd.



*Edrych, archwilio anghenion, cyfeirio, cefnogi, diogelu

Gweler 3.1.5 am fanylion ar gynnwys negeseuon llesiant staff mewn hyfforddiant. Mae rhagor o wybodaeth am rôl y gydlynwyr ACE i'w gweld yn adran 3.3; Blwch 20.

3. Canfyddiadau

Mae'r adrannau canlynol yn tynnu sylw at rai o ganlyniadau allweddol y rhaglen EAT sy'n deillio o adroddiadau gwerthuso neu a nodwyd ac a ddangoswyd gan y timau cyflenwi lleol. Lle bo modd, amlinellir cyflawniadau a wnaed ar draws y pedwar heddlu. Fodd bynnag, rhennir gwybodaeth sy'n benodol i heddluoedd hefyd i nodi lle mae dargyfeiriadau wrth ddarparu rhaglenni yn ôl ardal (gweler adrannau 2.1-2.4 am fanylion cyflwyno rhaglenni yn ôl heddlu) wedi arwain at effeithiau unigryw. Trwy gydol yr adran hon, cyflwynir data a ddarperir gan heddluoedd ('*Mewn Ffigurau*') ac adlewyrchir lleisiau staff yr heddlu a phartneriaid.

3.1 Effeithiolrwydd

3.1.1 Gwell gwybodaeth, ymwybyddiaeth a sgiliau i'r heddlu a phartneriaid

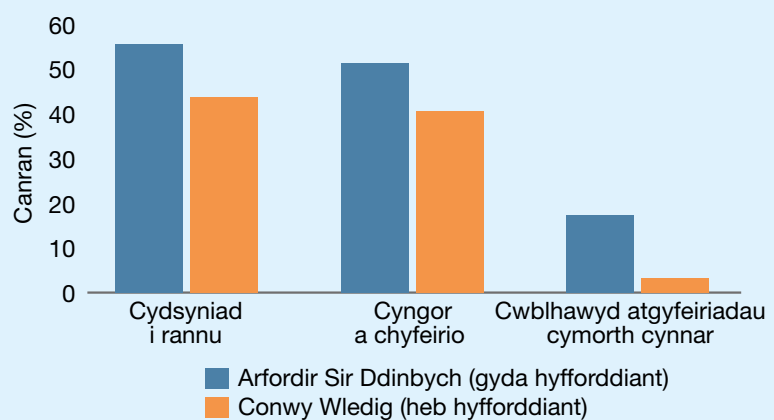
Datblygodd hyfforddiant ACE TIME yn effeithiol ddealltwriaeth yr heddlu a phartneriaid o ACEs a'u heffaith, ynghyd â hyder wrth weithio gyda phobl agored i niwed a'r rhai sydd wedi profi ACEs.

Cafodd y pecyn o hyfforddiant ACE TIME a'i gefnogaeth ddilynol (gweler Blwch 5) effaith gadarnhaol ar wybodaeth a dealltwriaeth yr heddlu a phartneriaid o ACEs a'u trosglwyddiad rhwng cenedlaethau, gan roi gwell dealltwriaeth iddynt o sut y gall profiadau cynnar adfyd plentynod, a thrawma trwy gydol y cwrs bywyd ddylanwadu ar ymddygiad unigolyn - dull mwy cyfannol. Yn ogystal â darparu cyd-destunoli pwysig ar gyfer tystiolaeth bresennol, megis canfyddiadau astudiaeth mynychder cenedlaethol, cynyddodd yr hyfforddiant hyder cyfranogwyr yr heddlu, partneriaid amlasiantaeth a chyfiawnder troseddol o ran gweithio gydag ACEs a phobl sy'n agored i niwed trwy wella eu deallusrwydd emosïynol a'u capsiti ar gyfer empathi. Awgrymodd y cydlynwyr ACE a oedd yn gyfrifol am gyflwyno'r hyfforddiant fod effaith weladwy ar ddysgwyr yn ystod

Mewn Ffigurau

Mae ardal awdurdod lleol Sir Ddinbych yng Ngogledd Cymru wedi'i rhannu'n ddwy is-ardal: Arfordir Sir Ddinbych, a dderbyniodd hyfforddiant ACE TIME; a Chonwy Wledig, lle nad oedd staff a phartneriaid wedi'u hyfforddi. Mae hyn yn cynnig cymhariaeth naturiolaid ar draws y ddwy ardal. Mae'r siart bar isod yn dangos datrys problemau cymorth cynnar, gyda (bariau glas) a heb (bariau oren) hyfforddiant AMSER ACE.

Canlyniadau datrys problemau cymorth cynnar pan nodwyd anghenion cymorth cynnar mewn achosion yn Arfordir Sir Ddinbych (n=304) a Chonwy Wledig (n=121); 1^{af} Ion- 1^{af} Medi 2020.



- Gyda hyfforddiant ACE TIME, cafodd swyddogion yr heddlu gydsyniad y cyhoedd ar gyfer cymorth cynnar i gefnogi mwy, darparu cyngor a chyfeirio at gyfran fwy o achosion, a chwblhau bum gwaith cymaint o atgyfeiriadau cymorth cynnar.

yr hyfforddiant, a bod y dysgu hwn wedi dylanwadu'n uniongyrchol ar eu hymarfer ar ôl y sesiynau. Er enghraifft, yn NWP, rhoddwyd y sgiliau a'r hyder i hyfforddeion annog pobl i roi eu caniatâd i gael eu hatgyfeirio at ddarpariaethau cymorth cynnar (gweler adran 3.1.4). Gyda nodiadau atgoffa wedi'u darparu i gefnogi'r hyfforddiant, a deunyddiau'n disgrifio adnoddau lleol wedi'u cynhyrchu ar gyfer yr heddlu a'r cyhoedd, roedd swyddogion yn fwy hyderus wrth ddarparu sgysiau cyfeirio. Mae tystiolaeth o effaith hyfforddiant ar atgyfeirio a chyfeirio cymorth cynnar yn NWP yn *Mewn Ffigurau* uchod.

Mewn Ffigurau

Rhwng mis Mawrth a mis Rhagfyr 2019, hysbysodd Heddlu Gwent Awdurdodau Lleol am 3855 o achosion o Gam-drin yn y Cartref yn ymwneud â 6759 o blant. Profodd 18% o'r plant a nodwyd (1241) fwy nag un digwyddiad o gam-drin yn y cartref yn ystod y cyfnod hwn a phrofodd 38 o blant (3%) fwy nag un digwyddiad risg uchel.

Disgrifiodd cyfranogwyr lawer o agweddau ar yr hyfforddiant fel rhai 'pwerus' neu 'effeithiol' wrth i straeon personol neu astudiaethau achos gael eu rhannu. Roedd gwelliannau mewn cyfathrebu yn dilyn hyfforddiant yn cefnogi rhyngweithio mwy cadarnhaol â phobl agored i niwed. Adroddodd cyfranogwyr eu bod wedi newid y ffordd yr oeddent yn gofyn cwestiynau neu'n casglu gwybodaeth a oedd yn berthnasol i drothwyon ar gyfer diogelu a chefnogi (*Mewn Ffigurau*), ac felly'n teimlo eu bod yn gallu nodi anghenion y plentyn neu'r person ifanc yn well mewn digwyddiadau sy'n ymwneud â theuluoedd. Serch hynny, roedd ymdeimlad y dylai hyfforddiant roi mwy o ystyriaeth i brosesau diogelu oedolion. I rai

cyfranogwyr, newidiodd yr hyfforddiant ACE TIME yn sylfaenol y ffordd y maent yn meddwl am bobl agored i niwed a'u hanghenion. I eraill, fe gynigiodd gyfle i fyfyrion, darparu fframwaith i gefnogi eu gwybodaeth bresennol a chyflwyno iaith gyffredin a oedd yn cefnogi gwell dealltwriaeth a rennir gyda chydweithwyr ac asiantaethau eraill (gweler adran 3.1.3). Nodir effeithiau anfwriadol posibl yr hyfforddiant ym Mluch 6 a thrafodir ei ecwiti ym Mluch 7.

Cymeradwyodd y cyfranogwyr natur amlasiantaeth y ddarpariaeth hyfforddiant, a oedd yn darparu cyfleoedd rhwydweithio pwysig ac yn caniatáu iddynt rannu gwahanol safbwyntiau ac archwilio rolau a disgwyliadau'r gwahanol asiantaethau. Cafwyd cefnogaeth eang i ymestyn yr hyfforddiant i bartneriaid eraill. Er bod yr heddlu wedi dangos cefnogaeth gadarnhaol i'r negeseuon hyfforddi sylfaenol, gan awgrymu ymwybyddiaeth o bwysigrwydd dealltwriaeth o ACEs ar gyfer plismona, mae canfyddiadau gwerthusiadau hyfforddiant hefyd yn awgrymu nad oeddent bob amser yn cydnabod eu rôl mewn ymateb amlasiantaeth i bobl sy'n agored i niwed, ac efallai y bydd partneriaid amlasiantaeth wedi profi'r hyfforddiant yn wahanol. Canmolwyd hyfforddiant ACE TIME a ddarparwyd mewn lleoliadau cyfiawnder troseddol (gweler adran 2.5) am dynnu sylw at sut y gall staff carchardai a phrawf weithio gyda phartneriaid i fynd i'r afael â thrawma.

“Mae cael amlasiantaeth yn dod i mewn, mae'n fath o chwalu'r rhwystrau hynny. Oherwydd ein bod ni'n dweud wel, 'pam nad ydyn nhw'n gwneud hynny?' ... 'dyma sut rydyn ni'n ei wneud a pham...’”
(PC, DPP)

Mae cyflwyno hyfforddiant ACE TIME yn ystod y rhaglen wedi gosod y sylfeini ar gyfer fframweithiau hyfforddi trawma tymor hwy neu wedi'u llywio gan ACE ar draws yr heddluoedd. Er enghraifft, ar hyn o bryd mae heddlu Gwent yn ysgogi ymateb penodol i'r heddlu i anghenion dysgu a datblygu trwy ddatblygu *Fframwaith Hyfforddiant ar Bobl sy'n Agored i Niwed y Gweithlu wedi'i lywio gan Drawma*.

Blwch 6. Effeithiau anfwriadol

Amlinellwyd y canlyniadau a fwriadwyd sy'n cyd-fynd ag amcanion y rhaglen EAT mewn model rhesymeg a chyfeirir atynt trwy gydol y gwerthusiadau cyhoeddedig o'r rhaglen (gweler Atodiad 1 am fodel rhesymeg). Fodd bynnag, mae'n bwysig tynnu sylw at unrhyw effeithiau annisgwyl neu anfwriadol rhaglen ymyrraeth neu weddnewid/newid, yn gadarnhaol ac yn negyddol. Mae'r pwyntiau isod yn ymwneud yn benodol â'r hyfforddiant ACE TIME, ond gallant gael eu hatgyfnerthu gan rannau eraill o'r rhaglen.



Mae rhywfaint o awgrym o ganlyniadau'r hyfforddiant ac adborth cyfranogwyr y gall rhai ystyried y cysyniad o ACE fel rhestr bendant, gan gynnig rhywfaint o ymdeimlad o drothwyon ar gyfer cefnogaeth a chyfle i flaenoriaethu achosion. Er bod yr hyfforddiant wedi trafod y camddefnydd o ACEs, ac na ellir alinio unrhyw safbwyntiau penderfyniadol â negeseuon craidd yr hyfforddiant, mae syniadau fel gallu 'gweld' bod gan berson ACEs yn awgrymu efallai na fydd rhai hyfforddeion yn deall y berthynas rhwng tlodi/amddifadedd ac adfyd yn llawn. At ddibenion rhannu gwybodaeth yn glir â phartneriaid, gallai fod rhywfaint o werth mewn disgrifio/labelu ACEs unigol, ond mae hyn hefyd yn awgrymu diystyru posibl o ran natur gymhleth adfyd a thrawma plentyndod, effaith profiadau eraill nad ydynt yn draddodiadol o fewn cysyniadoli ACEs (ee profedigaeth; bwlio) a rôl bwysig cydnerthedd a ffactorau amddiffynnol.



Ystyriwyd bod yr hyfforddiant yn gadarnhaol o ran helpu i fynd i'r afael â stereoteipiau negyddol a ddelir gan yr heddlu a phartneriaid. O ganlyniad i fod mewn ystafell gyda'i gilydd yn unig a chael profiad dysgu ar y cyd, nododd cyfranogwyr eu bod wedi deall yn ddyfnach rolau, cymhellion a phrofiadau cydweithwyr o asiantaethau eraill, gan leddfu rhai pryderon am eu gwahanol nodweddion neu ddulliau.

Blwch 7. Ecwiti

Mae'n bwysig ystyried tystiolaeth o unrhyw effaith wahaniaethol y rhaglen EAT ar gyfranogwyr a rhanddeiliaid. Er na chanfuwyd unrhyw dystiolaeth i awgrymu bod y rhaglen wedi cael unrhyw effaith negyddol ar anghydraddoldebau economaidd-gymdeithasol ehangach, roedd rhywfaint o awgrym o werthusiadau cyhoeddedig y gallai rhai grwpiau fod yn fwy ymatebol i'r hyfforddiant ACE TIME ac wedi'u halinio'n well ag amcanion y rhaglen.

- **Rhyw:** Nododd swyddogion heddlu benywaidd fwy o gefnogaeth i'r negeseuon hyfforddi ac roeddent yn teimlo'n llawer mwy galluog i ymateb yn hyderus ac yn gymwys i bobl sy'n agored i niwed. Cynhaliwyd effeithiau cadarnhaol yr hyfforddiant ar fenywod yn y cyfnod dilynol tymor hwy.
- **Oed a hyd gwasanaeth:** Roedd y rhai â mwy o flynyddoedd o wasanaeth yn fwy hyderus wrth weithio gydag ACEs a phobl sy'n agored i niwed ar draws hyfforddeion yr heddlu a chyfiawnder troseddol. Fodd bynnag, yr heddlu iau a'r rhai sydd â llai o amser gwasanaeth sy'n cael y mwyaf o hyder o'r hyfforddiant, sy'n golygu bod unigolion â llai na thair blynedd o brofiad yn gadael yr hyfforddiant â lefelau hyder sy'n cyfateb i rai'r heddlu a oedd wedi gwasanaethu am 20 mlynedd neu fwy. Yn dilyn hyfforddiant, parhaodd cyfran fwy o hyfforddeion iau i gefnogi'r syniad mai gweithwyr cymdeithasol (yn hytrach na'r heddlu) sy'n gyfrifol am bobl sy'n agored i niwed, gan awgrymu diffyg dealltwriaeth o ymateb amlasiantaeth cyfun.
- **Rôl:** Nododd rhai rolau eu bod yn gallu cyflawni nodau'r hyfforddiant yn well. Roedd staff ystafell reoli a chymorth yn benodol yn cael anhawster deall sut y gallent gymhwyso eu dysgu, tra nododd y rhai mewn rolau ymateb penodol nad oes ganddynt lawer o amser na chyfle i adeiladu'r lefel ofynnol o berthynas â theuluoedd. Cafodd yr hyfforddiant yr effaith gadarnhaol fwyaf ar y rhai a nododd ddiddordeb personol yn y pwnc eisoes. Cafodd hyfforddiant mewn cyfiawnder troseddol effaith fwy cadarnhaol ar staff y gwasanaeth prawf na staff carchardai, gyda'r awgrym bod cymhlethdod y lleoliad a natur gosbol carchardai yn ei gwneud hi'n anodd i staff carchardai eirioli neu hyrwyddo newid ymddygiadol neu ddiwylliannol. Yn nodweddiadol, profodd partneriaid amlasiantaeth a gymerodd ran mewn hyfforddiant gyda'r heddlu lai o newid yn eu gwybodaeth neu eu hagweddau yn dilyn hyfforddiant, er y gallai hyn fod yn effaith eu bod eisoes yn gweithio gyda mwy o fodolau ACE neu wedi'u llywio gan drawma. Mewn gwaith dilynol tymor hwy, roedd effeithiau cadarnhaol yr hyfforddiant yn fwy tebygol o gael eu cynnal mewn partneriaid amlasiantaeth.

Yn ehangach ar draws y rhaglen, amlygwyd diffyg ymgysylltiad ag iechyd fel partner.

3.1.2 Effaith ar atgyfeiriadau

Adroddodd yr heddlu a phartneriaid fod hyfforddiant ACE TIME yn cefnogi swyddogion i gyflwyno atgyfeiriadau diogelu o ansawdd gwell, gyda llai o atgyfeiriadau annigonol neu ddiangen. Gwnaed mwy o atgyfeiriadau yn uniongyrchol at ddarpariaethau cymorth cynnar.

Mae tystiolaeth yn dangos gwelliant yn ansawdd atgyfeiriadau diogelu (PPNs neu CID.16s) gan yr heddlu trwy gydol y rhaglen EAT. Er bod swyddogion yr heddlu wedi nodi bod yr hyfforddiant EAT wedi eu helpu i roi mwy o ystyriaeth i natur gymhleth ac amlochrog bod yn agored i niwed ac angen, ac felly i'r wybodaeth y byddai angen iddynt ei chynnwys mewn atgyfeiriad, roedd hefyd yn darparu fframwaith cyffredin (ACEs) ar gyfer rhannu dealltwriaeth gyda phartneriaid (*Mewn Ffigurau*; Blwch 8). Yn bwysig, arweiniodd hyn at lai o atgyfeiriadau annigonol neu ddiangen, h.y. y rhai sy'n cael eu cau gan wasanaethau cymdeithasol heb unrhyw gamau pellach (NFA). Yng Ngwent, cafodd yr heddlu gefnogaeth bellach i ddarparu PPNs o ansawdd uchel gyda sesiwn hyfforddi ychwanegol bwrpasol a gyflwynwyd gan gydlynwyr ACE, a ystyriwyd yn hynod werthfawr ac effeithiol.

Gyda datblygu a/neu fireinio llwybrau a phrosesau cymorth cynnar, roedd y rhaglen hefyd yn cefnogi'r heddlu i leihau'r galw cyffredinol am atgyfeiriadau diogelu, trwy ganiatáu i atgyfeiriadau gael eu gwneud yn uniongyrchol i ddarpariaethau cymorth cynnar (e.e. hybiau; gweler 3.1.4) a rhoi i swyddogion y sgiliau a'r hyder i rymuso unigolion wrth geisio cymorth gweithredol (h.y. trwy gyngor a sgysiau cyfeirio) pan na fydd angen atgyfeiriad o bosibl. Yn SWP, er enghraifft, darperir adnodd PCSO i hybiau cymorth cynnar - rôl sy'n cefnogi rhannu gwybodaeth a datrys problemau ac yn cynnig llwybr amgen i atgyfeiriadau diogelu (gweler adran 3.1.4 am effaith y rôl hon mewn cymorth cynnar).

Mewn Ffigurau

Mae atgyfeiriadau'r heddlu yn cyfrif am gyfran sylweddol o'r galw craidd i Wasanaethau Plant yng Ngogledd Cymru. Mae data gan un awdurdod lleol yn dangos, cyn EAT yn 2018, bod atgyfeiriadau'r heddlu (CID.16s) yn cyfrif am 52.2% o'r holl atgyfeiriadau at Wasanaethau Plant. Gostyngodd y gyfran hon i 46.7% yn 2019, a 44.1% yn 2020.

“Bu gwelliant yn y PPNs yn bendant oherwydd cyn hyn roedden nhw'n wirioneddol sylfaenol. Chi'n gwybod weithiau fel un llinell o wybodaeth, sy'n ddi-fudd mewn gwirionedd i ni. Felly, maen nhw'n bendant yn fwy manwl ac maen nhw'n ystyried yr ACEs y mae'r teulu'n eu profi.”

(Cymorth Teuluoedd; De Cymru).

Mewn Ffigurau

Cofnodir presenoldeb plentyn/plant ac enw'r ysgol mewn tri chwarter o'r holl PPNs a gwblhawyd gan Heddlu Gwent. Cyn EAT, roedd y gyfran hon oddeutu traean.

Mewn Ffigurau

Ym Mlaenau Gwent (Gwent), erbyn Medi 2019, cofnodwyd cyn lleied â 7% o atgyfeiriadau fel NFA, o'i gymharu â 42% yn gynharach ym mis Mai y flwyddyn honno.

Awgrymodd adborth gan rai swyddogion yr heddlu, er gwaethaf y gwelliannau hyn, eu bod yn ansicr o'r achosiaeth rhwng atgyfeiriadau gwell a chanlyniadau gwell i ddefnyddwyr gwasanaeth. Ar draws heddluoedd, rhoddwyd gwahanol brosesau ar waith i sicrhau bod swyddogion yn derbyn adborth ar briodoldeb eu hatgyfeiriadau a pha gefnogaeth a ddarparwyd wedi hynny i blant a theuluoedd. Mae'r datblygiadau hyn wedi'u cysylltu nid yn unig â gwell ansawdd atgyfeirio, ond â llesiant staff (gweler 3.1.5).

Blwch 8. Astudiaeth achos o well ansawdd atgyfeiriadau CID.16 (NWP)

Cefndir: Cysylltodd mam â'r heddlu ynglŷn â'i mab, a nododd ei fod wedi ymosod arni yn gynharach y noson honno ac wedi hunan-niweidio'r noson flaenorol, gan arwain at anfon ambiwlans. Yn flaenorol, roedd y bachgen wedi datgelu ymosodiad rhywiol gan ei dad; roedd hynny'n destun ymchwiliad parhaus.

Effaith EAT: Gwellwyd ansawdd y CID.16 a gyflwynwyd gan yr heddlu wrth i'r swyddog ddisgrifio hanes y teulu, gan dynnu sylw at ba mor agored i niwed oedd y fam a'r mab. Gwelir tystiolaeth o hyn yn y darnau canlynol:

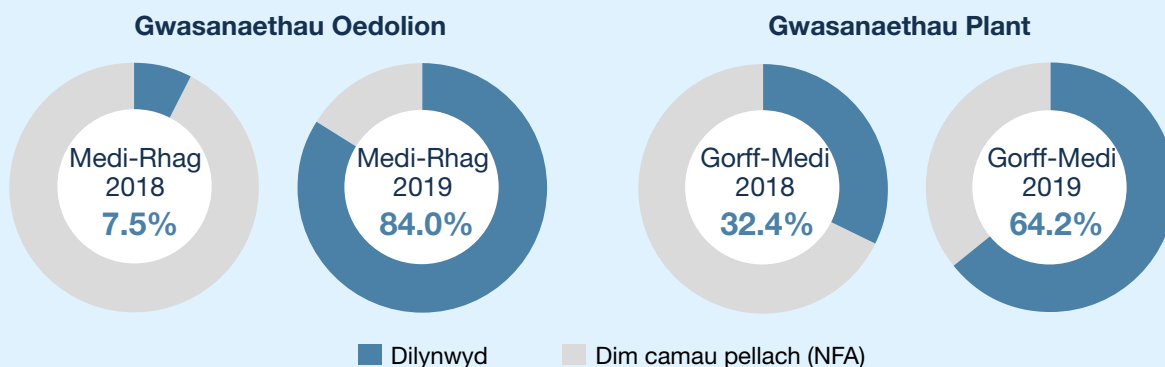
- *Gwahanodd y fam a'r tad oherwydd ymddygiad tuag ati (gwahanu rhieni)*
- *Mae'r fam wedi datgelu y byddai ei gŵr yn ei cham-drin ar lafar (cam-drin geiriol)*
- *Honnir bod y mab wedi'i gloi o dan y grisiau a'i fod wedi cael ei drin yn arw gan ei dad fel math o gosb (cam-drin corfforol)*
- *Cam-drin rhywiol posib y mab gan ei dad (cam-drin rhywiol)*
- *Mae'r mab wedi nodi ei fod am ddiweddu ei fywyd ar ei 10fed pen-blwydd ac wedi ceisio niweidio'i hun. Mae gan y fam farciwr rhybudd iechyd meddwl ar y system rheoli cofnodion oherwydd ei bod yn dioddef o orbryder (iechyd meddwl)*

Canlyniadau: Trosglwyddwyd yr atgyfeiriad o'r gwasanaethau cymdeithasol i'r Gwasanaeth Cyfiawnder Ieuencid. Amlygodd adborth gan uwch ymarferydd sut roedd y manylion a ddarparwyd yn yr atgyfeiriad gan yr heddwes wedi bod yn allweddol wrth sicrhau bod y teulu'n cael eu cefnogi.

“Ni fyddai'r person ifanc wedi cael ei ystyried ar gyfer Atal heb y wybodaeth a gynhwyswyd yn y CID.16 a'r gwaith rhagorol a gwblhawyd gan y swyddog, a oedd yn amlwg wedi cymryd ei amser a dangos dealltwriaeth wych o orffennol trawmatig iawn y person ifanc; heb amheuaeth mae wedi helpu i roi gwasanaethau a chefnogaeth ar waith y gobeithir y bydd yn lleihau'r risg iddo'i hun [y plentyn] ac yn cefnogi'r teulu.”

Mewn Ffigurau

Mae'r data canlynol yn dangos y newid cadarnhaol yng nghyfran yr atgyfeiriadau gan yr heddlu i Wasanaethau Oedolion yn Ynys Môn a Gwasanaethau Plant yn Sir y Fflint (NWP) a arweiniodd at ddim gweithredu pellach (h.y. athreuliad atgyfeirio) rhwng 2018 a 2019.



- Gyda hyfforddiant ACE TIME ac ymgorffori cefnogaeth gan gydlynwyr ACE (gweler Blwch 19; adran 3.3), roedd swyddogion yr heddlu yn gallu cyflwyno atgyfeiriadau o ansawdd gwell i'r gwasanaethau cymdeithasol, a nodi pryd nad atgyfeirio fyddai'r cam mwyaf priodol o bosibl, gan ddargyfeirio teuluoedd trwy lwybrau cymorth cynnar ac osgoi atgyfeiriadau diangen.

3.1.3 Mwy o gydweithredu â phartneriaid i ddarparu drws ffrynt integredig

Adroddodd yr heddlu a phartneriaid fod mwy o rannu gwybodaeth rhwng asiantaethau a gwneud penderfyniadau ar y cyd yn arwain at ganlyniadau gwell i'r rhai mewn angen.

Ar draws pob ardal heddlu, mae'r rhaglen EAT wedi caniatáu adeiladu capasiti'r heddlu i mewn i systemau a phrosesau presennol ar gyfer atgyfeiriadau anstatudol. Er enghraifft, ym Mhen-y-bont ar Ogwr (SWP), Blaenau Gwent a Chasnewydd (Heddlu Gwent) mae heddlu'n cydweithredu ar sgrinio cychwynnol atgyfeiriadau ar y pwynt mynediad sengl ac yn gallu rhannu gwybodaeth i lywio asesiadau risg a gwneud penderfyniadau ar y llwybr(au) mwyaf priodol am gefnogaeth. Mae hyn wedi lleihau nifer yr atgyfeiriadau sy'n cael eu hanfon i wasanaethau statudol ac wedi cynyddu'r gyfran a weithredir gan hybiau cymorth cynnar (gweler 3.1.4). Mynegodd yr heddlu a phartneriaid agweddau cadarnhaol tuag at sgrinio atgyfeiriadau ar y cyd wrth y drws ffrynt.

“Mae'r cyfan yn gweithio'n dda oherwydd rydyn ni i gyd ar un bwrdd, i gyd yn trafod yr atgyfeiriad gyda'n gilydd ac yn cynnig gwahanol syniadau ar sut y gallwn ei gefnogi. Mae'r wybodaeth yn y hyb yn wych ac mae'r broses o wneud penderfyniadau yn wych, rwy'n teimlo oherwydd ein bod ni'n gweithio cystal gyda'n gilydd.”

(PC; NWP)

Mewn Ffigurau

- Yn ôl Heddlu Gwent, mae tua 10% o achosion o anfon swyddogion heddlu i ddigwyddiadau yn cael eu hatal bob mis gan yr Uwch Ymarferydd Diogelu (SSP).
- Rhwng Tachwedd 2019 a Mawrth 2020, gofynnwyd i'r SSP gynghori ar bron i 600 o ddigwyddiadau yn ymwneud â diogelu plant.
- Ym mis Mehefin 2020 yn unig, roedd 34 achlysur pan oedd y SSP yn gallu delio â materion, felly nid oedd angen anfon swyddogion.
- Amcangyfrifodd Heddlu Gwent fod yr isafswm arbediad cost fesul un achos o anfon swyddogion allan yn £165.48, gan awgrymu, trwy weithio un shifft dros chwe mis, fod y SSP wedi arbed £16,051.56 i'r heddlu.
- Dywedodd 100% o'r swyddogion a gafodd eu cyfweled ar gyfer gwerthusiad o'r peilot SSP fod gweithio gyda'r SSP wedi gwella eu sgiliau a'u hyder wrth ddiogelu plant.

O fis Tachwedd 2019, cyflwynwyd peilot yng Ngwent, a oedd yn cydleoli Uwch Ymarferydd Diogelu (SSP) o Wasanaethau Plant yn ystafell reoli'r heddlu. Rôl y SSP yw monitro digwyddiadau amser byw yn rhagweithiol a darparu cyngor, arweiniad a chefnogaeth ynghylch diogelu i swyddogion heddlu rheng flaen, ynghyd â chysylltu â'r gwasanaethau cymdeithasol perthnasol ac yn uniongyrchol ag aelodau o'r cyhoedd, lle bo hynny'n briodol. Mae'r SSP yn gallu rhannu gwybodaeth â swyddogion heddlu i wella'r broses o wneud penderfyniadau yn gynnar yn effeithiol, gan wella ymatebion i bobl sy'n agored i niwed a diogelu o'r pwynt cyswllt cyntaf (**Mewn Ffigurau**). Mae'r model cydleoli mabwysiedig wedi darparu dull drws ffrynt integredig ar gyfer yr holl bryderon sy'n ymwneud â phlant; model y mae uchelgais i'w ailadrodd ar draws awdurdodau lleol eraill. Amlygwyd gwerth y dull hwn ymhellach yng nghanfyddiadau'r arolygiad ar gyfer diogelu plant (gweler Blwch 9).

Blwch 9. Canfyddiadau'r arolygiad

Cafodd arolygiad ar y cyd o drefniadau diogelu plant yng Nghasnewydd ym mis Rhagfyr 2019¹⁸ fod yr heddlu a'r awdurdod lleol wedi cydweithio'n dda i gydleoli personél yn y hyb diogelu, gan arwain at “wneud penderfyniadau gwell a mwy amserol”. Disgrifiodd yr arolygwyr y “cynnig atal cynhwysfawr” ar gyfer Casnewydd a'r “ethos a rennir o ddiogelu plant a phobl ifanc ar wahanol lefelau o fod yn agored i niwed”. Roeddent yn “dawel eu meddwl” o weld mabwysiadu cydgysylltiedig o ymarfer wedi'i lywio gan drawma a gwaith ACE.

“Bydd y PCSO yn eistedd gyda ni, dywedwch fod gennym ni broblemau gyda theulu... mae gennym ni fath o amheuan a allai fod pethau eraill yn digwydd ond nid ydyn nhw wedi eu datgelu i ni. Gallwn anfon negeseuon atynt i wirio'r teuluoedd hefyd sydd wedi bod yn ddefnyddiol iawn.”

(Cymorth Teuluoedd; De Cymru).

Nid yn unig y mae'r rhannu gwybodaeth hwn yn arwain at ganlyniadau gwell i'r rhai mewn angen, mae hefyd yn cefnogi diogelwch partneriaid. Er enghraifft, yn Ne Cymru, nododd staff cymorth cynnar y mae'n ofynnol iddynt yn aml weithio ar eu pennau'u hunain fod y wybodaeth a gânt gan y PCSO sydd wedi'i hymgorffori yn eu hyb yn caniatáu iddynt roi mesurau ar waith i liniaru'r risg o niwed wrth weithio yn y gymuned neu ymweld â chartrefi pobl. Awgrymir hefyd, trwy'r cydweithrediadau hyn, bod staff cymorth cynnar yn cryfhau'r perthnasoedd rhwng yr heddlu a'r gymuned trwy chwalu'r rhwystrau i ymgysylltu i deuluoedd sy'n ei chael hi'n anodd ymddiried yn yr heddlu.

Blwch 10. Astudiaeth achos o gydweithrediad effeithiol PCSO a gweithiwr cymorth teulu (FSW) (SWP)

Cefndir: Gwnaed atgyfeiriad cymorth cynnar ar gyfer bachgen 12 oed a gollodd ei fam yn dair oed ac a oedd yn derbyn gofal gan ei chwaer hŷn, oherwydd alcoholiaeth ei dad. Roedd y bachgen yn arddangos ymddygiad ymosodol gartref ac yn cerdded o gwmpas gyda chylllell i annog pethau i fynd ei ffordd ei hun.

Effaith EAT: I ddechrau, ymgysylltodd FSW â'r PCSO i nodi unrhyw wybodaeth a oedd gan yr heddlu am y teulu. O ganlyniad i'r wybodaeth hon, gofynnodd y FSW i'r PCSO gynnal ymweliad ar y cyd â'r teulu. Gan ddefnyddio ei hyfforddiant ACE TIME, treuliodd y PCSO amser gyda'r bachgen yn trafod y rhesymau dros ei ymddygiad yn fanwl, cyn archwilio'r perygl a chanlyniadau posibl ymwneud â chylllell, a hynny iddo ef a'i deulu. Darparwyd gwybodaeth (e.e. am droseddau cylllell), cefnogaeth a sicrwydd hefyd i ofalwr y bachgen.

Canlyniadau: Mae'r bachgen a'i deulu wedi parhau i ymgysylltu â chymorth cynnar, gyda'r FSW yn darparu cefnogaeth emosiynol barhaus. Ers siarad â'r PCSO, nid yw'r bachgen wedi arddangos unrhyw ymddygiad pellach gyda chylllell.

3.1.4 Darparu cymorth cynnar

Gan adeiladu ar systemau a phrosesau lleol, cefnogodd y rhaglen EAT yr heddlu a phartneriaid i drawsnewid sut y darperir cymorth a chefnogaeth, fel y gellir cyrraedd pobl agored i niwed yn gynharach. Adroddodd yr heddlu fod llwybrau cymorth cynnar yn caniatáu i bobl gael gafael ar gymorth mwy priodol ac amserol, gan leihau galw mynych am swyddogion ymateb.

Mae'r rhaglen EAT wedi bod yn allweddol ar draws y pedwar heddlu wrth helpu'r heddlu a phartneriaid i ddatblygu, ymgorffori neu ymestyn eu cynnig cymorth cynnar. Wrth i'r rhaglen ymgorffori gael ei chynnwys yn y systemau presennol, roedd y broses hon yn wahanol ym mhob ardal (am ragor o wybodaeth, gweler adrannau 2.1-2.4), lle bu timau cyflwyno lleol yn gweithio gydag awdurdodau lleol i adolygu arferion presennol ac ystyried sut i wella mynediad i bobl agored i niwed. Disgrifir enghraifft o sut y gwnaeth y rhaglen EAT helpu i gryfhau Hyb Diogelu presennol ym Mluch 11. Fodd bynnag, yr hyn sy'n gyffredin i bob heddlu ac awdurdod lleol yw'r ffordd y mae cymorth cynnar yn cynrychioli trawsnewidiad sylweddol yn y modd y darperir cymorth a chefnogaeth i deuluoedd sy'n agored i niwed, gan leihau'r risg y bydd problemau'n cynyddu a'r galw am atgyfeiriadau i wasanaethau cymdeithasol (gweler 3.1.2), gan y gellir cyfeirio atgyfeiriadau yn uniongyrchol i hybiau cymorth cynnar. Adroddodd yr heddlu a phartneriaid sy'n gweithio mewn gwasanaethau cymorth cynnar (a elwir hefyd yn ymyrraeth gynnar ac atal) bod modelau o'r fath wedi arwain at asesiadau mwy cywir o risg ac angen, wedi gwella rheolaeth achosion, meithrin gwell dealltwriaeth rhwng

gweithwyr proffesiynol a sicrhau mwy o effeithlonrwydd mewn prosesau ac adnoddau. Tynnodd partneriaid sylw hefyd at rôl annatod yr heddlu wrth rannu gwybodaeth (gweler 3.1.3). Mae'r hyfforddiant ACE TIME yn arfogi'r heddlu â'r sgiliau ymarferol, y wybodaeth a'r ddealltwriaeth o drothwyon o ran bod yn agored i niwed, opsiynau datrys problemau cymorth cynnar a llwybrau atgyfeirio newydd i roi'r ymreolaeth iddynt benderfynu a oes angen atgyfeiriad diogelu.

Er mwyn darparu mesur perfformiad a llwyfan y gellir ei archwilio i gipio datrys problemau help cynnar, dyluniodd Arweinydd Heddlu EAT yn NWP dempled pwrpasol a ymgorfforwyd yn NICHE - system rheoli cofnodion yr heddlu. Mae'r templed hwn yn disgrifio: yr angen o ran bod yn agored i niwed neu gefnogaeth; unrhyw ymgysylltiad blaenorol ag iechyd a gofal cymdeithasol; cydsyniad i rannu gwybodaeth ar gyfer cymorth ac ymyrraeth cymorth cynnar; ac unrhyw gamau datrys problemau a gymerwyd (ee cyngor a chyfeirio; atgyfeirio i asiantaeth arall). Crynhoir data datrys problemau cymorth cynnar **Mewn Ffigurau** ac mae'n dangos lefel yr angen o ran cymorth a nodwyd gan swyddogion. Mae'r diagram llif (tudalen 25) ar gyfer y Prosiect Ymyrraeth Gynnar yng Nghasnewydd hefyd yn rhoi syniad o'r ystod amrywiol o anghenion yr atgyfeirir i gymorth cynnar a'r lefelau uchel o ymgysylltiad gan deuluoedd, plant a phobl ifanc. Yn hanfodol, mae cymorth cynnar yn caniatáu i bobl gael ymyrraeth gynnar na fyddent wedi'i derbyn o'r blaen.

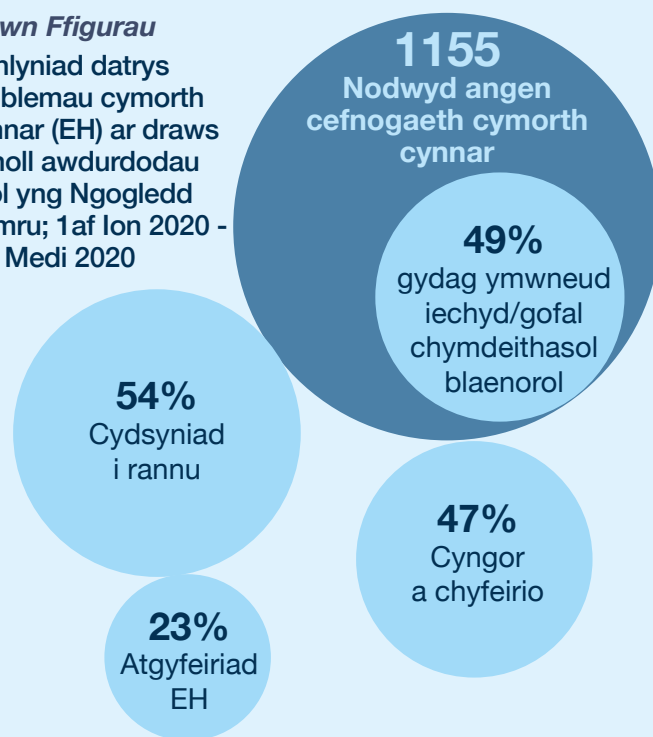
Yng Nghaerdydd (SWP), mae PCSOs sydd wedi'u hymgorffori yn yr hyb cymorth cynnar yn mynd ati i nodi teuluoedd sydd angen cefnogaeth ac yn ymgysylltu ag ymarferwyr cymorth cynnar wrth wneud penderfyniadau ar y cyd ynghylch gweithredu gofynnol. Trwy gynnal chwiliadau ar NICHE, mae'r PCSO yn nodi unrhyw bobl ifanc sydd wedi cael eu harestio, eu rhybuddio, wedi derbyn datrysiad cymunedol, eu cysylltu fel un sydd dan amheuaeth mewn trosedd yr adroddwyd amdani, wedi'u rhyddhawyd o dan ymchwiliad, yn gysylltiedig â digwyddiad fel testun neu yr adroddwyd ei fod ar goll yn y 24 awr blaenorol. Ar ôl manylu ar ddata perthnasol yr heddlu, megis PPNs, arestiadau blaenorol, digwyddiadau cam-drin yn y cartref neu logiau cudd-wybodaeth, cynhelir gwiriadau pellach i nodi a yw'r person ifanc yn hysbys i'r tîm camfanteisio'n rhywiol ar blant neu a oes ganddo unrhyw farcwyr rhybudd. Mae cydweithwyr Cymorth Teulu hefyd yn nodi a yw'r tîm Gwasanaethau Plant yn gyfarwydd â'r teulu a, lle bynnag y bo hynny'n

Blwch 11. Cefnogi datblygiad cymorth cynnar yng Ngwent

Yng Ngwent, cefnogodd y rhaglen EAT ddatblygiad map proses yn dangos yr ymatebion sefydliadol presennol i bobl sy'n agored i niwed a nododd gyfleoedd i wella effeithlonrwydd ac effeithiolrwydd gwasanaethau trwy Gynllun Gweithredu Pobl sy'n Agored i Niwed. O'r ymarfer mapio, llwyddodd y rhaglen i ymgorffori yn yr Hyb Diogelu presennol yng Nghasnewydd (y prosiect Ymyrraeth Gynnar; EIP) a gweithiodd ochr yn ochr â phartneriaid ym Mlaenau Gwent i ddatblygu model cycleoli newydd rhwng yr heddlu a Gwasanaethau Plant. Mae'r ddau 'hyb' yn gyfrifol am sgrinio holl atgyfeiriadau PPN yr heddlu i nodi'r rhai y gellir eu dargyfeirio o ddiogelu i gyfeirio a chefnogaeth. Mae sicrhau ansawdd PPNs yn cael ei fwydo yn ôl i swyddogion.

Mewn Ffigurau

Canlyniad datrys problemau cymorth cynnar (EH) ar draws yr holl awdurdodau lleol yng Ngogledd Cymru; 1af Ion 2020 - 1af Medi 2020



bosibl, yn nodi pa ysgol y mae'r person ifanc yn ei mynychu. Os yw'r cyd-asesiad yn nodi pryderon diogelu, cwblheir PPN.

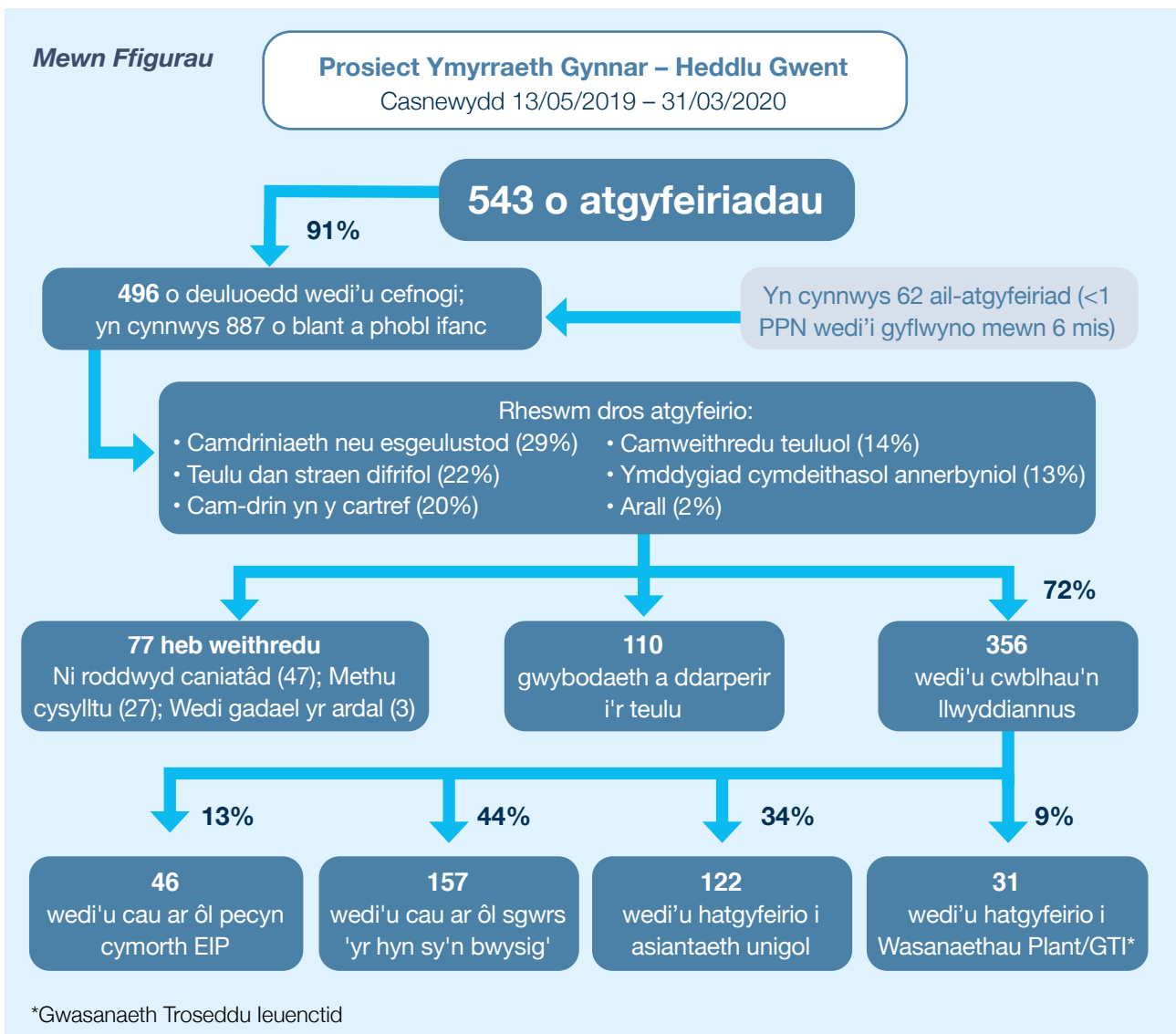
Fel arall, bydd y PCSO yn cael trafodaeth gyda'r teulu ynghylch atgyfeiriad i wasanaethau cymorth cynnar, y gellir ei gwblhau gyda'u caniatâd. Mae cyfran y bobl ifanc a nodwyd eu bod wedi profi trais yn y cartref neu sydd ag achosion lle yr adroddwyd eu bod ar goll (gweler **Mewn Ffigurau**) yn amlygu gwerth y cymhwysiad arloesol hwn o ddull wedi'i lywio gan ACE i gefnogi pobl sy'n agored i niwed

Mewn Ffigurau

Rhwng 12^{fed} Mehefin ac 16^{eg} Medi 2020, nododd y PCSO sydd wedi'i ymgorffori yn hyb cymorth cynnar Caerdydd fod 679 o bobl ifanc wedi cael cyswllt â'r heddlu yn ystod y 24 awr flaenorol. Roedd yn hysbys bod dros 1 o bob 5 o'r bobl ifanc hyn wedi profi trais yn y cartref yng nghartref y teulu, gyda 18% wedi'u hadrodd fel pobl ifanc ar goll yn y gorffennol.

“Yn syml, mae'r rhaglen EAT wedi cefnogi swyddogion i blismona'n wahanol, i gael sgysiauwahanol gyda theuluoedd sy'n agored i niwed, i ddarparu gwell gwybodaeth inni sy'n golygu y gallwn gynnig cymorth cynnar i achosion a fyddai wedi arwain yn flaenorol at beidio â chynnig cefnogaeth, gyda'r risg y bydd problemau'n cynyddu. Rydym wedi gweld cydberthynas uniongyrchol rhwng y gwaith EAT a gwell ansawdd atgyfeiriadau ac atgyfeiriadau yn cael eu cyfeirio'n briodol i'r Hyb Cymorth Cynnar yn hytrach na thrwy atgyfeiriadau Diogelu CID.16”

(Rheolwr Gwasanaethau i Blant, Gogledd Cymru)



Mae'r astudiaeth achos isod yn amlygu effaith cymorth cynnar ar atal galw mynych.

Blwch 12. Astudiaeth achos o gymorth cynnar a lleihau galw mynych

Cefndir: Dros sawl mis, cofnododd yr heddlu gyswllt aml â merch 17 oed o dan ofal y gwasanaethau cymdeithasol ac a oedd yn byw mewn llety â chymorth (saith cyswllt mewn tri mis). Cynhyrchodd rhai cysylltiadau'r heddlu atgyfeiriadau diogelu ac roedd yr heddlu wedi arsylwi meddwdod ar sawl achlysur. Nododd y gwasanaethau cymdeithasol bryderon hefyd ynghylch yfed dan oed a'r defnydd o ID ffug ac fe wnaeth yr ymddygiad hwn gynyddu at arestiad cyntaf y ferch, am ymddygiad meddw ac afreolus. Roedd y person ifanc i fod i ddechrau cwrs hyfforddi yn y coleg lleol yn ogystal â chyflogaeth am y tro cyntaf. Roedd pryderon y gallai ymddygiad cyfredol beri i'r person ifanc ei chael hi'n anodd cynnal coleg a chyflogaeth.

Effaith EAT: Cynhaliodd y swyddog, a oedd wedi derbyn yr hyfforddiant ACE TIME, ymweliad lles gyda'r person ifanc oherwydd y pryderon cynyddol a nododd yr angen am ymyrraeth. Roedd technegau datrys problemau, a gynhaliwyd gyda'r person ifanc, yn cynnwys trafod sut y gellid bod wedi atal yr arestiad, siarad am ganlyniadau ei hymddygiad a pha gyfrifoldeb personol y gallai fod wedi'i gymryd dros ei hun, a deall y cymorth ychwanegol y gallai fod ei angen arni ac unrhyw ddatgeliad yr oedd yn dymuno ei wneud. Ymatebodd y person ifanc yn gadarnhaol iawn i'r dull hwn ac roedd yn agored i swyddogion am faterion rheoli dicter, trawma blaenorol a sbardunau ar gyfer ymddygiad ymosodol a thrais, yn ogystal â cholli ei pherthynas gadarnhaol sefydlog sylfaenol yn ddiweddar ag oedolyn dibynadwy (mam-gu). Nododd swyddogion sawl ACE y credent y gallent fod yn effeithio ar heriau ymddygiad cyfredol y person ifanc, gan gynnwys dod i gysylltiad â thrais yn y cartref, iechyd meddwl rhieni ac esgeulustod emosïynol. Cydnabu'r swyddog y gallai'r cwrs coleg a fwriadwyd fod yn ffactor cydnheredd cryf i'r person ifanc a chymerodd yr amser i ddeall yr hyn yr oedd yn ei ddymuno er mwyn ei helpu yn y sefyllfa bresennol. Roedd hyn yn caniatáu i'r person ifanc fynegi ei bod eisiau cefnogaeth gyda rheoli dicter a chwrsela profedigaeth. Cwblhaodd y swyddog chwiliad o wefan DEWIS Cymru gyda'r person ifanc i nodi gwasanaethau rheoli dicter lleol a siaradodd am gefnogaeth sydd ar gael trwy Barnardo's a'r gwasanaeth lles myfyrwyr yn y coleg. Cysylltodd y swyddog â'r Gwasanaeth Gwybodaeth i Deuluoedd Lleol i nodi unrhyw ddarpariaethau lleol eraill ar gyfer llesiant meddyliol a chwrsela ieuencid a gadawodd ei fanylion fel pwynt cyswllt ar gyfer y person ifanc.

Canlyniadau: Gostyngwyd cyswllt yr heddlu yn sylweddol, gyda dim ond pedwar digwyddiad ar goll o'r cartref yn y tri mis yn dilyn ymateb cadarnhaol yr heddlu, yn ymwneud â dychweliadau hwyr ond heb unrhyw bryderon difrifol wedi'u hamlinellu. Amlygodd trafodaeth strategaeth gyda chydweithwyr asiantaethau partner fod y person ifanc wedi ymgartrefu yn ei chwrs coleg, yn gwneud yn dda iawn, a'i bod hefyd yn ymwneud yn helaeth â dawn.

3.1.5 Cefnogaeth i lesiant staff

Dywedodd yr heddlu fod mentrau llesiant staff wedi helpu i fynd i'r afael â stigma o amgylch iechyd meddwl ac yn cefnogi hunanofal. Mae mwy o fentrau'n cael eu datblygu o ganlyniad i EAT.

Yn dilyn hyfforddiant ACE TIME, nododd cyfranogwyr eu bod wedi ehangu eu hymwybyddiaeth o ACEs i'w bywydau eu hunain, gan gynnwys yn eu rôl fel rhieni, yn ogystal ag aelodau teulu aelodau gweithredol o'u cymunedau. I rai, roedd yr hyfforddiant yn eu galluogi i fyfyrir ar eu ACEs eu hunain neu hanes trawma, gydag ymdeimlad cadarnhaol y gellir cyflwyno'r hyfforddiant hwn yn ddiogel, mewn ffordd sy'n pwysleisio hunanofal. Fodd bynnag, er bod negeseuon llesiant staff yn rhan bwysig o'r hyfforddiant (gweler Blwch 13), nid oedd yn anghyffredin i gyfranogwyr mewn rhai heddluoedd awgrymu nad oedd y cynnwys hwn yn bresennol nac yn amlwg.

Blwch 13. Llesiant swyddogion mewn hyfforddiant AMSER ACE

Oherwydd natur cynnwys yr hyfforddiant, roedd llesiant cyfranogwyr yr hyfforddiant yn llinyn allweddol a gynhaliwyd trwy gydol sesiynau hyfforddiant ACE TIME. Defnyddiodd Barnardo's ddysgu o'r garfan gychwynnol o gyflwyno'r hyfforddiant i gryfhau'r maes hwn. Yn ystod y sesiynau, defnyddiwyd gweithgareddau i archwilio opsiynau cymorth personol a phroffesiynol a rhannwyd enghreifftiau i'w trafod. Roedd y pynciau a drafodwyd yn amrywio o ganmol a hyrwyddo opsiynau sydd ar gael, i amlinellu'r rhwystrau i gael mynediad at gefnogaeth sy'n deillio o stigma neu ddiwylliant yr heddlu. Roedd yr hyfforddiant hefyd yn cynnwys archwiliad o drawma dirprwyol ac eilaidd, ynghyd â thechnegau sylfaen ymarferol i reoli sefyllfaoedd llawn straen. Parhaodd cydlynwyr ACE i gysylltu ag unigolion yn dilyn hyfforddiant lle rhannwyd pryderon ac roeddent yn gallu cysylltu'n ôl â phrosesau a chefnogaeth yr heddlu. Roedd rhestr o wasanaethau cymorth ar gael yn ystod yr hyfforddiant a darparwyd adnoddau hefyd trwy e-bost ar gyfer cyfranogwyr yn dilyn y sesiwn.

Ar draws y pedwar heddlu, gweithredwyd mentrau llesiant staff eraill fel rhan o'r rhaglen. Er enghraifft, mae Heddlu Gwent wedi cyflwyno *'Back up Buddy'* - adnodd llesiant digidol ar-lein cyfrinachol ar gyfer swyddogion heddlu, staff a'u teuluoedd. Mae hyfforddiant adfer o drawma (*Retrain*) hefyd yn cael ei ddarparu i leihau nifer yr achosion ac effaith straen ôl-drawmatig a thrawma eilaidd neu ddirprwyol. Mae llesiant swyddogion yn parhau i fod yn flaenoriaeth allweddol o fewn y fframwaith sgiliau a gwybodaeth sy'n seiliedig ar drawma (gweler adran 2.2). Yn Nyfed Powys, bu'r heddlu yn gweithio ar y cyd ag ymarferwyr iechyd meddwl arbenigol ym Mwrdd Iechyd Prifysgol Hywel Dda i ddatblygu a threialu pecyn hyfforddiant seicogymdeithasol yn arbennig i'r heddlu, yn seiliedig ar egwyddorion therapi ymddygiad gwybyddol (CBT) - Gwella Sgiliau Cydnerthedd a Hunanofal (ERAS; gweler *Mewn Ffigurau*). Nododd cyfranogwyr yr hyfforddiant newidiadau cadarnhaol yn eu synnwyr o hunanreolaeth, ynghyd â gwelliannau bach yn eu llesiant meddyliol cyffredinol a gostyngiad yn lefelau straen gweithredol. Dywedwyd bod yn hyfforddiant yn darparu 'amgylchedd diogel' lle cyflwynwyd elfennau defnyddiol o CBT i helpu i reoli straen. I ddechrau, bu rhai gwelliannau cymedrol o ran cydnerthedd a'r defnydd o strategaethau ymdopi cadarnhaol, er na adroddwyd ar y canlyniadau hyn yn y broses ddilynol.

Mewn Ffigurau

Roedd dros 9 o bob 10 cyfranogwr ERAS o'r farn bod yr hyfforddiant yn ddefnyddiol, gyda dwy ran o dair yn rhoi'r gwerth mwyaf ar ei ddull ataliol (yn hytrach nag adweithiol).

Amlygwyd darparu hyfforddiant ac adborth ychwanegol i'r heddlu ar atgyfeiriadau diogelu fel cyfrannwr cadarnhaol, nid yn unig o ran perfformiad, ond o ran ymreolaeth staff, ymdeimlad o bwrpas a chyflawniad, a morâl cyffredinol. Er enghraifft, yng Ngwent, mae pob swyddog yn derbyn adborth ar ansawdd eu PPNs, ac mae partneriaid hefyd yn darparu adborth ar ganlyniadau atgyfeiriadau, gan arwain at swyddogion yn teimlo'n fwy gwerthfawr.

"Rwy'n rhoi adborth i'r swyddogion sy'n gwneud yr atgyfeiriadau a'r CID.16s, felly mae hynny'n dda ... gadael iddyn nhw wybod 'rydyn ni wedi trafod eich CID.16 ac rydyn ni'n darparu'r cynllun cymorth hwn a hwn' ... Rwy'n credu ei fod yn dda i nhw i gael yr adborth hwnnw, i wybod eu bod yn helpu mewn gwirionedd, bod eu hatgyfeiriad wedi mynd i rywle ac yn helpu'r teulu hwnnw."

(Ditectif Rhingyll, NWP)

3.1.6 Effeithiau cymunedol

Gallai'r rhaglen EAT helpu i greu teuluoedd a chymunedau sy'n ymwybodol o ACE, ond mae angen gwaith pellach i ystyried hyn fel canlyniad.

Mewn Ffigurau

Dros gyfnod o 11 mis, mynychodd 350 aelod o'r cyhoedd ddangosiadau ffilm yng Ngogledd Cymru.

Gwnaed gwaith i godi ymwybyddiaeth o ACEs ymhlith aelodau'r cyhoedd yng Ngogledd Cymru trwy ddangosiadau ffilm cymunedol o *Resilience: the biology of stress and the science of hope* - ffilm arobryn 60 munud sy'n egluro effaith straen gwenwynig ar yr ymennydd a'r corff sy'n datblygu, ac yn trafod y berthynas rhwng adfyd, tlodi a chanlyniadau gwael, cyn archwilio sut y gellir diogelu plant. Roedd yr adborth gan fynychwyr yn

gadarnhaol iawn ac amlygodd ei bod yn bwysig i wasanaethau beidio â chymryd yn ganiataol y bydd y person lleig yn ymwybodol o gysyniadau fel ACEs. Fe wnaeth y dangosiadau ffilm hefyd ysbrydoli trafodaeth ymhlith mynychwyr am yr angen am ddulliau system gyfan at ACEs a thrawma, megis blaenoriaethu buddsoddiad mewn hyfforddiant mewn ysgolion.

Fel rhan o'r rhaglen waith cymorth cynnar ehangach, cydweithiodd SWP â Chymdeithas Sefydliadau Gwirfoddol Pen-y-bont ar Ogwr (BAVO) a Chyngor Bwrdeistref Sirol Pen-y-bont ar Ogwr i osod Llywiwr Cymdeithasol Cymunedol o Hyb Diogelu Amlasiantaeth Pen-y-bont ar Ogwr (MASH) yn nhîm BAVO. Mae Llyw-wyr Cymunedol yn helpu pobl yn yr ardal leol i gael mynediad at wasanaethau, gwybodaeth a chyngor ar lefel gymunedol. Eu nod yw cefnogi a grymuso pobl i wella eu llesiant cymdeithasol ac emosiynol, a lleihau arwahanrwydd cymdeithasol, unigrwydd ac allgáu. Yn ogystal â gweithio gyda phobl hŷn a'r rheini ag anawsterau dysgu, gall Llyw-wyr Cymunedol hefyd weithio'n agos gydag unigolion sy'n byw gyda chyflyrau iechyd meddwl ysgafn a gyda theuluoedd sydd mewn cysylltiad â'r Hyb Cymorth Cynnar. Yn ystod pandemig Coronafeirws a'r cyfnod clo cysylltiedig, roedd Llywiwr Cymunedol MASH yn gallu cynnig cefnogaeth emosiynol dros y ffôn i unigolion a atgyfeiriwyd o'r gwasanaethau cymdeithasol a help cynnar (*Mewn Ffigurau*). Mae'r gefnogaeth lefel isel hon wedi cyfrannu at atal teuluoedd rhag dychwelyd i'r system dro ar ôl tro neu rhag i faterion waethygu cyn y gellir cyrchu gwasanaethau eraill. Derbyniwyd adborth cadarnhaol gan ddefnyddwyr gwasanaeth a phartneriaid. Mae Llywiwr Cymunedol MASH hefyd wedi bod yn allweddol wrth gefnogi'r gymuned ehangach, er enghraifft trwy ddod o hyd i roddion ar gyfer Lloches i Fenywod ym Mhen-y-bont ar Ogwr.

Mewn Ffigurau

Trwy gydol y pandemig Coronafeirws a'r cyfnod clo cysylltiedig, darparodd Llywiwr Cymunedol MASH gefnogaeth emosiynol dros y ffôn i 14 o atgyfeiriadau: 1 rhiant cu, 11 rhiant a 2 berson ifanc.

“Siaradais â mam a ddywedodd fod y Llywiwr Cymunedol wedi bod yn ardderchog yn ystod yr amser anodd hwn a dywedodd nad yw hi wir yn gwybod sut y byddai wedi ymdopi hebddi. Dywedodd Mam ei bod mewn gwirionedd yn edrych ymlaen at ei galwadau ac mae mor ddiolchgar am yr holl gefnogaeth y mae wedi'i rhoi.”

(Cydllynydd Gofalwyr Ifanc, MASH Pen-y-bont ar Ogwr)

Er nad yw'r rhaglen EAT wedi ceisio adborth gan y cyhoedd yn uniongyrchol, mae canfyddiadau Arolwg Trosedd Cymru a Lloegr (CSEW) yn rhoi mewnwelediad i ganfyddiadau'r cyhoedd o'r heddlu a'u rôl yn y gymuned. Er ei bod yn ymddangos bod canfyddiadau o'r heddlu yn parhau'n gymharol gyson dros amser, mae data heddlu-benodol o'r CSEW a ddarparwyd gan SWP yn rhoi awgrym petrus o rywffaint o welliant mewn canfyddiadau o barch (*Mewn Ffigurau*).

Mewn Ffigurau

Ym mis Mawrth 2020, roedd 87.2% o ymatebwyr yn Ne Cymru yn teimlo y byddai'r heddlu'n eu trin â pharch; cynnydd o 2% ers 2018.

3.1.7 Dull system gyfan i atal a lliniaru ACEs

Roedd dulliau wedi'u llywio gan drawma ac ACE amlasiantaeth a ddarparwyd mewn lleoliadau cyfiawnder troseddol a chyfiawnder ieuencid yn cynyddu empathi ac yn rhoi gwell dealltwriaeth o anghenion pobl sy'n agored i niwed.

Mae'r adrannau blaenorol yn amlygu'r nifer o ffyrdd y gwnaeth y pedwar heddlu, trwy gydol y rhaglen EAT, ymgysylltu â phartneriaid yn yr agenda ACE a cheisio datblygu ethos a dealltwriaeth a rennir ynghylch pobl sy'n agored i niwed. Mae'r dull partneriaeth wedi bod yn ddiffiniol ar gyfer y rhaglen EAT ac yn allweddol yn ei llwyddiannau. Crynhoir hyn gan yr Arweinwyr Partneriaeth ym Mluch 15.

Mae'n rhy gynnar yng nghylch oes y gweddnewid i archwilio unrhyw effeithiau posibl ar nifer yr achosion o droseddau neu'r galw cyffredinol ar gyfer yr heddlu. Fodd bynnag, rhoddodd gwaith gyda phartneriaid yn HMPPS ac addasu a darparu hyfforddiant ACE TIME ochr yn ochr â hyfforddiant ymwybyddiaeth trawma pwrpasol (TAT) y wybodaeth a'r sgiliau ymarferol i 248 o staff carchar a phrawf i gynorthwyo'r rhai sydd wedi profi trawma a lleihau neu osgoi'r potensial am ail-drawma yn y ddalfa. Nod gwaith y rhaglen gyda chyfiawnder troseddol oedd gwella'r berthynas rhwng troseddwy'r a staff, cynyddu ymgysylltiad troseddwy'r a chyfranogiad posibl mewn mentrau i gynyddu cydnerthedd, gwella llesiant neu atal trais, a gallai pob un ohonynt gefnogi adsefydlu a lleihau atgwympo. Nododd cyfranogwyr yr hyfforddiant gynnydd mewn empathi, ac roeddent yn gwerthfawrogi gallu deall a chefnogi'r troseddwy'r mwyaf agored i niwed yn well. Amlygir datblygiad parhaus yr agenda ACE o fewn gwasanaethau cyfiawnder ieuencid ym Mluch 14.

Mewn Ffigurau

Yn dilyn hyfforddiant, nododd 97% o staff carchardai a phrawf eu bod yn teimlo'n weddol hyderus neu'n hyderus iawn yn ymateb i bobl sy'n agored i niwed gan ddefnyddio dull wedi'i lywio gan ACE a thrawma.

“Byddaf yn defnyddio'r LENS ACE fel ffordd o nodi angen, cyswllt a chefnogaeth.”

(Swyddog Prawf)

Bluch 14. Dulliau sy'n seiliedig ar ACE a thrawma mewn cyfiawnder ieuencid

Er mwyn cefnogi ymarferwyr mewn Gwasanaethau Troseddau Ieuencid (YOS) i ddeall a mynd i'r afael yn well ag anghenion plant â thrawma, cafodd Gwell Rheoli Achosion (ECM) - dull amlasiantaeth wedi'i lywio gan seicoleg o gefnogi achosion cymhleth (ee gydag ACEs, trawma a/neu droseddau lluosog) lle mae hanes manwl yn cael ei ystyried - ei dreialu o fewn ardal heddlu SWP. Cefnogwyd hyn ymhellach gan hyfforddiant Model Adfer Trawma (TRM) gyda thua 350 o staff cyfiawnder ieuencid, sy'n canolbwyntio ar effaith trawma ar ddatblygiad ac ymddygiad, yn ogystal ag ymyriadau sy'n briodol yn ddatblygiadol. Roedd plant a oedd yn ymwneud ag ECM wedi profi lefelau uchel o adfyd ac roedd ganddynt lu o anghenion cymhleth. Roedd y mwyafrif yn ymwneud â gwasanaethau eraill, megis gwasanaethau iechyd meddwl. Ystyriwyd bod ECM yn fanteisiol dros asesiadau traddodiadol, a fyddai yn aml yn canolbwyntio ar ganlyniadau risg uniongyrchol a chyfiawnder troseddol yn unig, yn hytrach nag anghenion y plentyn. Canmolwyd y dull amlasiantaeth hefyd am wella cydweithredu traws-asiantaeth a meithrin cyd-ddealltwriaeth o hanes y plentyn, a allai gynnwys yr heddlu yn darparu gwybodaeth am y teulu. Adroddodd partneriaid fod y model nid yn unig yn cynyddu eu empathi, yn gwella ymddiriedaeth, yn symud i ffwrdd o fframio'r plentyn fel “troseddwr” ac yn rhoi cyfle i gynnwys llais y plentyn yn y broses rheoli achos, ond rhoddodd hefyd y dystiolaeth angenrheidiol i weithwyr proffesiynol eirioli dros ymyriadau amgen, lle bo hynny'n briodol.

“Byddwn i'n dweud bod y gyfran uchel [wedi'u mynychu yn dda] a byddai gennych chi'r gwasanaethau sefydledig bob amser, rydyn ni wedi cael gofawyr maeth blaenorol, gofawyr maeth cyfredol, gweithwyr gofal, gweithwyr cymdeithasol, swyddogion addysg, athrawon. Byddech chi'n tynnu ar bawb y gallech chi, gwasanaeth ieuencid, seicoleg addysg, anabledau, gwasanaethau mabwysiadu, byddech chi'n cynnwys pawb sy'n ymwneud â'r person ifanc hwnnw.” (Gweithiwr achos YOS)

Blwch 15. Rôl Arweinydd y Bartneriaeth

[Cyfranwyr: Shaun Kelly, Vicky Jones, Rhian Bowen-Davies]

Roedd rôl Arweinydd y Bartneriaeth yn rhan sylfaenol o'r rhaglen Genedlaethol Camau Cynnar Gyda'n Gilydd, ac yn ddull gwahanol iawn o fewn plismona, wedi'i seilio ar ddysgu o'r Prosiect Ymyrraeth Gynnar (EIP) a ariannwyd gan y Swyddfa Gartref. Rhannodd yr Arweinydd Partneriaeth y cyfrifoldeb am gyflwyno'r rhaglen leol gydag Arweinydd yr Heddlu, gyda'r bwriad o'r rôl yn canolbwyntio'n bennaf ar ymgysylltu â rhanddeiliaid i geisio ymrwymiad i'r rhaglen ac yna cynnal y berthynas trwy lywodraethu, cyfathrebu a gweithgareddau newid busnes. Fodd bynnag, profiad gwirioneddol y rôl, i'r rhai sydd ynddi a'r rhai sy'n gweithio ochr yn ochr, oedd bod Arweinydd y Bartneriaeth wedi chwarae rhan fwy arwyddocaol wrth ddylunio a chyflawni'r peilotiaid, nac roedd manyleb y rôl yn awgrymu. Roedd rhai o'r buddion a amlygwyd gan yr arweinwyr eu hunain o'r trefniant arweinwyr deublyg yn cynnwys mwy o synergedd yn y modd yr oedd rhaglenni lleol yn cael eu cysyniadu, eu strwythuro a'u cyflwyno. Teimlai'r arweinwyr fod rôl y bartneriaeth yn modelu ac yn adlewyrchu yn ôl i'r heddlu a phartneriaid ddull cydgysylltiedig o newid sefydliadol ar lefelau system a diwylliant. Yn ogystal, roedd y rôl yn gallu dangos a mynegi i bartneriaid bod y rhaglen, er ei bod yn ymwneud â phlismona, hefyd yn ymwneud â gallu cysylltu blaenoriaethau a heriau partneriaid â rhai blaenoriaethau plismona i ddod o hyd i dir cyffredin ar gyfer agenda a rennir.

Wrth geisio cymhwyso buddion Arweinydd y Bartneriaeth, nodwyd nifer o feysydd:

1. **Gwybodaeth broffesiynol arbenigol** - yn gysylltiedig ag atal ac ymyrraeth gynnar; a chyneffindra â llywodraethiant, prosesau, polisi, ymarfer a diwylliant sefydliadau partner a rhanddeiliaid.
2. **Adeiladu ymddiriedaeth a hyder** - dod o hyd i gyffredinedd rhwng terminoleg a heriau a dod â'r heddlu a phartneriaid ynghyd i lywio ac osgoi llawer o'r camdealltwriaeth a'r rhagdybiaethau a all rwystro gweithio mewn partneriaeth.
3. **Dod â phersbectif ffres a gwahanol ddulliau** - trwy sefyll y tu allan i ymarfer yr heddlu a chwestiynu rhagdybiaethau, ymddygiadau ac arferion sydd, fel gyda phob proffesiwn, yn parhau i gael eu derbyn yn ddealliedig.
4. **Bod y tu allan i ddiwylliant a chadwyn reoli'r heddlu** - herio'r broses o wneud penderfyniadau gan yr heddlu sy'n aml yn 'amser cyflym o'r brig i lawr' ac annog dull dysgu mwy cyd-gynhyrchiol a deinamig.
5. **Deall y dirwedd atal ac ymyrraeth gynnar a blaenoriaethau partneriaid** - yn unol â Deddf Gwasanaethau Cymdeithasol a Llesiant (Cymru) 2014 a Deddf Cenedlaethau'r Dyfodol (Cymru) 2015.

Trwy gydol y rhaglen EAT, mae partneriaid wedi cydnabod bod rôl Arweinydd y Bartneriaeth wedi bod yn ganolog i'r lefel uchel o gynnydd a wnaed gyda'r heddlu a phartneriaid. Fodd bynnag, nid yw pob heddlu wedi dewis cadw'r rôl hon wrth i'r rhaglen a ariannwyd gan y Swyddfa Gartref ddirwyn i ben. Gall hyn fod yn adlewyrchiad o'r ffaith nad yw buddion y rôl wedi'u hadlewyrchu yn y dogfennau gwerthuso, neu o'r ffaith bod y rôl hon yn cael ei hystyried yn 'fudd y rhaglen' yn hytrach na rôl hanfodol busnes fel arfer i ymgorffori a cynnal y gwaith. Yn ystod cyfnod y rhaglen mae enghreifftiau o sut y gwnaeth rôl Arweinydd y Bartneriaeth fodelu'r meddwl 'cydgysylltiedig' mewn arloesi a gweddnewid amlasiantaeth a hyrwyddir yn gyson, ond a wireddir yn anaml. Daeth dod â thîm arweinyddiaeth heddlu a phartneriaid ynghyd â gwybodaeth, sgiliau a phrofiad cysylltiedig, a phersbectif ehangach â buddion sylweddol wrth gyflawni prosiectau newid cymhleth a uchelgeisiol yn lleol. Yn ei dro mae hyn wedi arwain at ffyrdd o weithio sydd wedi bod o fudd i'r holl asiantaethau dan sylw ac yn bwysicaf oll y cyhoedd, trwy alluogi meddwl ar y cyd, datrys problemau cyd-gynhyrchu a chynyddu hyder a dealltwriaeth yr heddlu a phartneriaid trwy agenda a rennir. Felly mae'n argymhelliad y dylai unrhyw raglen arloesi a gweddnewid aml-bartneriaeth ystyried y dull hwn yn ystod cyfnodau rhaglen a busnes arferol.

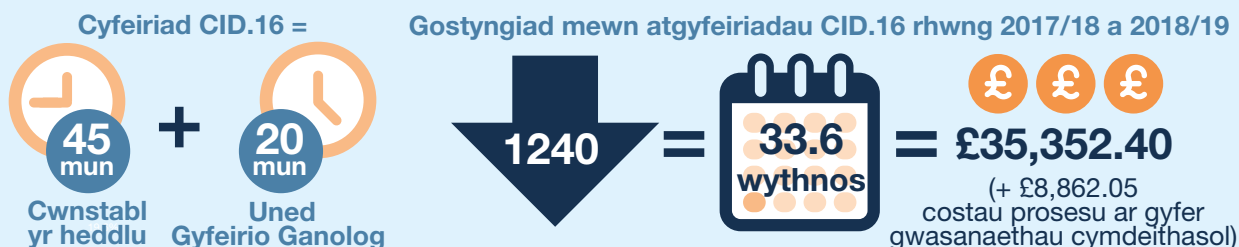
3.2 Osgoi costau

Mae astudiaethau achos a ddarparwyd gan yr heddlu yn awgrymu bod costau ymateb i ddigwyddiadau wedi'u hosgoi o ganlyniad i lwybrau cymorth cynnar amgen.

Ar draws y lluoedd a'r gwaith partneriaeth gyda HMPPS, darperir enghreifftiau isod o ble mae costau ariannol wedi'u hosgoi i'r heddlu, neu mae cost gymharol ymyrraeth wedi bod yn llai nag ymateb anfon swyddogion mwy traddodiadol. Wrth ystyried y gostyngiad eang mewn atgyfeiriadau diogelu (PPNs neu CID.16s) a dargyfeirio unigolion a theuluoedd agored i niwed i gymorth cynnar, gan roi ymateb mwy priodol neu gymesur yn ogystal â lleihau galw ailadroddus, mae'n amlwg bod amser (a felly adnodd) wedi'i arbed ar gyfer plismona ymateb (*Mewn Ffigurau*).

Mewn Ffigurau

Amcangyfrif o amser swyddogion yr heddlu a'r costau cysylltiedig wedi'u hosgoi gan NWP o ganlyniad i'r gostyngiad mewn atgyfeiriadau diogelu:



Blwch 16. Astudiaeth achos o amcangyfrif o osgoi costau yn dilyn digwyddiad domestig (DPP)

Cefndir: Galwyd swyddogion i ddigwyddiad domestig lle ymosodwyd ar wraig gan ei gŵr. Roedd gan y cwpl bump o blant (tri ohonynt o dan 18 oed), gyda llawer ohonynt yn dyst i'r digwyddiad. Arestiwyd y gŵr a dechreuwyd ymchwiliad troseddol. Wrth gymryd yr hanes yn fras gan y plant, daeth yn amlwg nad digwyddiad unigol oedd hwn a'i fod yn benllanw cwrs cylchol o ddigwyddiadau a oedd wedi dod yn ymddygiad normaleiddiedig. Tra bod y plentyn 12 oed yn ddagreuol ac yn cael trafferth yn yr ysgol, roedd yr un 14 oed yn dawel a soniodd am hunan-niweidio. Roedd y plentyn 16 oed wedi ei gythruddo gan bresenoldeb yr heddlu ac yn gefnogol i'r tad.

Effaith EAT: Cyflwynodd y swyddog a oedd yn bresennol atgyfeiriad manwl yn mynegi ei bryderon. Ychydig ddyddiau ynghynt roedd wedi mynychu ei hyfforddiant ACE TIME. Ar ôl yr atgyfeiriad cychwynnol, cynhaliwyd sgysiau pellach rhwng y Ditectif Rhingyll yn goruchwylio'r drosedd a'r Uned Gyfeirio Ganolog i bwysleisio pwysigrwydd cael trafodaeth strategaeth i gefnogi'r teulu dan sylw. Roedd cynnwys yr atgyfeiriad wedi'i lywio gan drawma yn llwyr.

Cynnydd: Arweiniodd yr atgyfeiriad manwl at well trafodaeth strategaeth rhwng yr heddlu a Gwasanaethau Plant o ran cefnogaeth y gellir ei chynnig i'r fam a'i phlant.

Canlyniadau a ragwelir: Gallai ymyrraeth gynnar briodol arwain at nifer llai o ddigwyddiadau, gan gynnwys llai o alwadau domestig yn cynnwys y rhieni a gostyngiad mewn galwadau yn ymwneud â'r plant.

Arbedion costau: (potensial)

- Un presenoldeb sylfaenol heb fod ar gyfer digwyddiad yn llai (gan gynnwys presenoldeb a diweddarau system yr heddlu = £92.00)
- NEU - Un presenoldeb cysylltiedig â throsedd yn llai (gan gynnwys presenoldeb, casglu tystiolaeth, tasgau ymchwilio, rheoli troseddwy'r/pobl dan amheuaeth, diweddarau systemau a chwblhau ymchwiliad = £920.00)
- NEU - Un digwyddiad arall wedi'i atal (ee ymholiad person ar goll syml ar gyfer un plentyn = £690.00).

Blwch 17. Astudiaeth achos o osgoi costau wrth atal ymddygiad gwrthgymdeithasol rhag cynyddu (SWP)

Cefndir: Nododd PCSO Cymorth Cynnar blentyn 6 oed o nifer o atgyfeiriadau ymddygiad gwrthgymdeithasol a bod yn agored i niwed a gyflwynwyd gan yr heddlu. Roedd yr ymddygiad yn cynyddu, gydag wyth galwad i'r heddlu mewn dim ond chwe wythnos, gan gynnwys ymwneud â throseddoldeb lefel isel a'r risg o fynd ar goll. Cyflwynwyd atgyfeiriad Cymorth Cynnar gan y PCSO i gydweithwyr yn yr Awdurdod Lleol i geisio cael help i'r teulu.

Effaith EAT: Cynhaliodd y PCSO ymweliad ar y cyd gyda gweithiwr cymorth cynnar, ac yn ystod yr ymweliad datgelodd y rhieni eu bod yn cael trafferth rheoli'r plentyn a'i fod ar fin cael ei ddiarddel o'i ysgol gynradd am ymddygiad gwael a diffyg presenoldeb. Dywedwyd bod y plentyn yn ddig ac allan o reolaeth, gan achosi pryder sylweddol yn y gymuned leol. Cynhaliwyd ymweliad pellach ar y cyd yn ysgol y plentyn, nad oedd yn ymwybodol o faterion y tu allan i'r ysgol yn cyfrannu at ei ymddygiad. Gydag ymwybyddiaeth o'r materion hyn, cytunodd y pennaeth i ddiwygio cynllun addysgu'r plentyn a darparu cymorth addysgu ychwanegol i gael gwared ar y bygythiad o ddiarddel. Cofrestrodd rhieni'r plentyn ar gwrs datrysiadau di-drais a ddarparwyd gan Gymorth Cynnar i wella eu sgiliau rhianta.

Canlyniadau: Mae'r rhieni'n fwy hyderus yn eu gallu i rianta ac mae'r plentyn bellach yn mynychu'r ysgol yn rheolaidd. Ni chafwyd unrhyw gwynion pellach gan y gymuned, ac ni chafwyd unrhyw ymddygiad gwrthgymdeithasol nac atgyfeiriadau o ran bod yn agored i niwed; felly dim galw pellach ar blismona.

Arbedion costau: Amcangyfrifir bod pob digwyddiad gyda'r plentyn (gan gynnwys derbyn, asesu ac anfon yr alwad o ystafell reoli'r heddlu, adnoddau heddlu a anfonwyd a llenwi dogfennaeth atgyfeirio) yn costio £67.19 i'r heddlu. Gallai atal un digwyddiad o'r fath yr wythnos arbed £3,493.88 y flwyddyn. Mae atal un adroddiad person ar goll yn osgoi costau o £690.00.

Blwch 18. Astudiaeth achos o osgoi costau mewn cyfiawnder troseddol

Cefndir: Cyfeiriwyd dyn 24 oed yn y carchar at y Prosiect Rheoli Achos â Chefnogaeth oherwydd digwyddiadau ailadroddus o gynnu tân yn ei gell ac ymddygiad hunan-niweidio. Roedd ganddo sawl euogfarn flaenorol am drais ac roedd yn treulio tymor o bedair blynedd a naw mis am losgi bwriadol a bygythiadau i ladd. Nid oedd yn ymgysylltu o ran cyflogaeth yn y carchar.

Costau yr aed iddynt: Yn y 12 mis cyn y prosiect, roedd y dyn wedi:

- Cynnu chwe tân yn ei gell, ar amcangyfrif o gyfanswm cost o £12,000.00
- Wedi cyflawni pum digwyddiad hysbys o drais yn erbyn eraill, ar gost o £120.00
- Wedi cyflawni tri digwyddiad hysbys o hunan-niweidio, yn gofyn am amser staff a nifer o gyfarfodydd adolygu, ar gost o £432.00
- Angen 14 dyfarniad yn ymwneud â throseddu yn y carchar, yn cynnwys dau swyddog carchar, uwch swyddog ac un llywodraethwr, ar gyfanswm cost o £987.00.

Effaith EAT: Derbyniwyd yr unigolyn i'r garfan o ddynion yn llif gwaith Rheoli Achosion â Chefnogaeth Prosiect Carchardai wedi'i Lywio gan Drawma EAT. Adolygwyd ei achos gan ddefnyddio methodoleg llunio achosion ACE wedi'i lywio gan drawma, dan arweiniad seicolegydd ffrensieg. Cafodd y lluniad hwn ei fwydo i gynllun ymyrraeth pwrpasol gyda cherrig milltir cyraeddadwy, a ddarparwyd gan staff y carchar a oedd wedi derbyn Hyfforddiant Ymwybyddiaeth o Drawma (TAT; gweler adran 2.5).

Canlyniadau: Ers ymgysylltu â'r prosiect, nid yw'r unigolyn wedi ailadrodd unrhyw ddigwyddiadau o gynnu tân na hunan-niweidio. Mae wedi ennill a chynnal cyflogaeth lle mae'n gweithio tuag at swydd uwch, wedi cwblhau hyfforddiant mewn Saesneg, llythrennedd a rhifedd ac wedi cyflawni cerdyn "parch" i gydnabod ei ymddygiad cadarnhaol.

Arbedion costau: Mae atal ailadrodd y cynnu tân, hunan-niweidio ac ymddygiad treisgar yn ystod y 12 mis blaenorol yn arwain at osgoi costau blynyddol o £13,539.00.

3.3 Dichonoldeb

Mae'r rhaglen EAT yn dangos dichonoldeb mwy o gydweithredu ac integreiddio rhwng yr heddlu a gwasanaethau cyhoeddus eraill, er bod heriau'n parhau o ran cyflawni'r newidiadau yn y diwylliant sefydliadol sydd eu hangen ar gyfer gweddnewid yn eang.

Mae cenhadaeth ac amcanion y rhaglen EAT, a'r cysyniad ehangach o weddnewid mewn plismona a gwasanaethau eraill i gefnogi anghenion y bobl fwyaf agored i niwed mewn cymdeithas yn well, wedi'i alinio'n eithriadol o dda â'r ddeddfwriaeth bresennol, y strategaeth/polisi cenedlaethol a mandadau partneriaid. Amlygir rhai enghreifftiau allweddol o hyn ym Mluch 19. Disgrifiodd adolygiad gan Arolygiaeth Cwnstabiliaeth a Gwasanaethau Tân ac Achub Ei Mawrhydi yn 2019 fel elfen graidd yr angen am ddiwygiad mewn plismona, gan alw am fwy o gydweithredu ac integreiddio rhwng heddluoedd a gwasanaethau cyhoeddus eraill i gefnogi, ymhlith pethau eraill, y galw cynyddol gan bobl agored i niwed a'r rhai sy'n dioddef o salwch meddwl.¹³ Gellir gweld llawer o dystiolaeth o'r math hwn o gydweithredu yng nghyflawniadau'r rhaglen EAT (gweler 3.1.3). I'r graddau y mae eu barn yn hysbys neu'n cael ei hadlewyrchu (ee trwy arolygon barn neu arolygon), mae'n ymddangos bod y rhaglen hefyd yn cydgyfarfod ag anghenion y cyhoedd. Er enghraifft, mewn arolwg barn YouGov o dros 3,000 o oedolion y DU ym mis Rhagfyr 2019 (cyn i'r pandemig Coronafeirws effeithio ar y DU), tra bod chwarter yr ymatebwyr yn teimlo mai trosedd oedd y mater pwysicaf a oedd yn wynebu cymdeithas, roedd dros hanner (53%) yn teimlo mai iechyd a llesiant oedd bwysicaf.¹⁹ At hynny, nid yw ACEs a thrawma yn bethau prin, ond nid yw llawer o bobl sydd wedi profi'r mathau hyn o adfyd yn datgelu hyn yn barod i weithwyr proffesiynol neu wasanaethau.

Mewn gwerthusiadau (hyfforddiant) cyhoeddedig, mae'r heddlu a phartneriaid, gan gynnwys y rhai mewn cyfiawnder troseddol, yn trafod rhai o'r anawsterau a brofir wrth ymgorffori dull wedi'i lywio gan ACE a thrawma pan fydd eu hamser a'u hadnoddau eisoes o dan bwysau mawr. Mae heriau eraill yn cynnwys natur amrywiol digwyddiadau y maent yn ymateb iddynt - lle mae cymhlethdod trosedd a/neu anghenion defnyddwyr gwasanaeth yn golygu eu bod yn teimlo nad ydynt bob amser yn gallu cymhwysu dysgu - ac ymgysylltiad cyhoeddus cyfyngedig â'r heddlu. Fodd bynnag, trwy gydol yr adroddiad hwn, darperir nifer o enghreifftiau sy'n dangos y gall buddsoddiad cychwynnol o amser ac adnoddau mewn cymorth cynnar sicrhau bod pobl yn derbyn cefnogaeth fwy priodol yn gyflymach, ac o bosibl hyd yn oed leihau neu atal galw yn y dyfodol. I rai, mae'r diwylliant plismona yn parhau i fod yn rhwystr i weddnewid, gyda phryderon ynghylch atebolrwydd yr heddlu yn ei gwneud hi'n anodd edrych y tu hwnt i ymateb cosbol traddodiadol i drosedd. Fodd bynnag, mae mentrau fel adborth ar atgyfeiriadau gan uwch reolwyr a

Blwch 19. Y rhaglen EAT a pholisi cenedlaethol

Mae [Deddf Llesiant Cenedlaethau'r Dyfodol \(Cymru\) 2015](#) a [Deddf Gwasanaethau Cymdeithasol a Llesiant \(Cymru\)](#) yn ddau ddarn o ddeddfwriaeth sy'n amlygu ymrwymiad Llywodraeth Cymru i flaenoriaethu gweithio cydweithredol, integreiddio, cynllunio tymor hir ac atal i wella llesiant pawb yng Nghymru, yn enwedig y bobl hynny sydd angen gofal a chefnogaeth.

Gweledigaeth yr Heddlu 2025 - Mae heddluoedd yng Nghymru a Lloegr yn gweithio tuag at weledigaeth ar gyfer plismona lleol sy'n nodi: 'Erbyn 2025, bydd plismona lleol yn cael ei alinio a, lle bo hynny'n briodol, yn cael ei integreiddio â gwasanaethau cyhoeddus lleol eraill i wella canlyniadau i ddinasyddion a diogelu'r rhai sy'n agored i niwed.'

Cytundeb partneriaeth - mae lechyd Cyhoeddus Cymru a phartneriaid plismona a chyfiawnder troseddol ledled Cymru wedi llofnodi cytundeb i weithio gyda'i gilydd i wella ansawdd bywyd, llesiant a diogelwch pobl sy'n byw yng Nghymru.

phartneriaid yn y gwasanaethau cymdeithasol wedi dangos llwyddiant wrth atgyfnerthu'r weledigaeth ar gyfer newid. Mae datblygiadau mewn casglu, rhannu ac adrodd am ddata/gwybodaeth wedi cefnogi'r symudiad at ddatrys problemau drwy gymorth cynnar (gweler 3.1.4). Er bod yr hyfforddiant ACE TIME wedi darparu llwyfan i newid calonnau a meddyliau, ar draws heddluoedd mae cydnabyddiaeth o'r angen i ymgorffori hyn o fewn fframweithiau dysgu sy'n darparu hyfforddiant parhaus i staff newydd a datblygiad proffesiynol parhaus i'r rhai sydd eisoes wedi'u hyfforddi, er mwyn cynnal hyder a chymhwysedd. Lle mae hyfforddiant ychwanegol wedi'i neilltuo i ddeall a gwella'r broses atgyfeirio a'r llwybrau, mae hyn wedi cyfrannu at foddhad ac effeithiolrwydd staff.

Mae'r dull partneriaeth a ddisgrifir ym Mluch 15 wedi bod yn allweddol i ddichonoldeb y rhaglen hon. Ymhlith y blociau adeiladu eraill i lwyddiant mae cyfranogiad arbenigwyr pwnc creadadwy ar ffurf cydlynwyr ACE, a ddaeth â chyfoeth o brofiad o weithio gyda phobl sy'n agored i niwed ar draws gwahanol sectorau i'r rhaglen, ac yr oedd eu hangerdd, a'u presenoldeb/argaeledd fel adnodd yng ngorsafodd yr heddlu yn ganolog i drosi hyfforddiant yn ymarfer. At ei gilydd, disgrifiodd cydlynwyr ACE berthnasoedd gwaith cadarnhaol a chynhyrchiol iawn yn eu timau cyflenwi lleol. Rhennir effeithiau'r rhaglen o safbwynt Barnardo's a chydlynwyr ACE ym Mluch 20.

Blwch 20. Myfyrdodau Barnardo's ar Wasanaeth Cydlynwyr ACE ac EAT

[Cyfrannwr: Liz Baker, Cyfarwyddwr Cynorthwyol Gwasanaethau Plant]

Croesawodd Barnardo's y cyfle i weithio ochr yn ochr â heddluoedd Cymru yn y rhaglen uchelgeisiol, arloesol a chreadigol hon. Roedd y Gwasanaeth Cydlynwyr ACE yn wasanaeth a reolwyd yn ganolog gyda chydlynwyr wedi'u hintegreiddio i bob heddlu. Cyfrannodd y gwasanaeth at gynlluniau'r heddlu, gan ddarparu hyfforddiant (gweler Blwch 5; adran 2) a nodi meysydd datblygu. Roedd cyflwyno gweithdai a phresenoldeb strwythuredig cynlluniedig mewn gorsafodd, yn cefnogi ymgorffori'r dysgu a'r trosi i newidiadau yn ymarfer yr heddlu (gweler adrannau 2.1-2.4).

Roedd gan yr hyfforddiant ACE TIME rôl ganolog wrth wella gwybodaeth swyddogion, hwyluso iaith a rennir, a dealltwriaeth o ACEs, trawma cysylltiedig a phobl sy'n agored i niwed. Roedd yr hyfforddiant a'r ymgorffori yn ysgogiad ac yn fodd i swyddogion addasu eu hymatebion, gan gefnogi buddion ymyrraeth gynnar. Roedd partneriaid amlasiantaeth oedd yn mynychu hyfforddiant ACE TIME ochr yn ochr â'r heddlu yn cefnogi datblygiad safbwyntiau a dealltwriaeth a rennir o drothwyon diogelu, ac yn hyrwyddo gweithio mewn partneriaeth.

Mae'r agenda ACEs wedi galluogi iaith gyffredin a gwerthfawrogwyd yr offeryn 'LENS ACE' gan swyddogion. Pe byddem yn cychwyn ar y gwaith hwn heddiw byddem yn hyrwyddo ymarfer wedi'i lywio gan drawma. Mae dau edefyn i hyn: newid mewn ymateb ymarfer uniongyrchol a newid sefydliadol, gyda chynnydd y cyntaf yn dibynnu ar gynnydd yr ail. Mae rhaglen newid o'r fath yn gofyn am gynllunio systemig i sicrhau aliniad gwahanol elfennau o blismona. Yn ogystal â hyfforddi staff rheng flaen, mae angen ymgorffori polisïau a chynlluniau heddlu a hyfforddiant ar draws pob rheng a rôl. Mae'n gofyn am arweinyddiaeth ddiysgog sy'n cyfathrebu ag argyhoeddiad bod y newid yn angenrheidiol ac yn fuddiol i'r heddlu a'r cymunedau y maent yn eu gwasanaethu.

Derbyniodd cydlynwyr ACE elfen o'r rôl hon, i'r graddau eu bod yn deall heriau plismona ond y gallent egluro a rhoi tystiolaeth pam y byddai dull sy'n seiliedig ar drawma yn galluogi newid cadarnhaol. Roedd y parch a roddwyd i gydlynwyr ACE gan swyddogion o ganlyniad i'w hannibyniaeth a'u harbenigedd, wedi'u gwreiddio yn arfer Barnardo's, o gefnogi plant, pobl ifanc a theuluoedd.

Ni ellir gweithredu ymarfer wedi'i lywio gan drawma ar wahân i lesiant swyddogion. Cefnogodd y cydlynwyr ACE swyddogion â'u lesiant eu hunain trwy gydol y rhaglen, gan hyrwyddo hunanofal a mynediad at wasanaethau cymorth mewnol ac allanol (gweler Blwch 13; adran 3.1.5 am ragor o wybodaeth).

3.4 Derbynioldeb

Mae gan yr heddlu a'u partneriaid farn gadarnhaol ar y rhaglen a'i chyflawniadau.

Trwy gydol gwerthusiadau'r rhaglen, mae barn gadarnhaol yr heddlu a phartneriaid yn cael eu hadlewyrchu, gan fod gweithwyr proffesiynol ar draws pob rôl yn deall y bylchau cyfredol yn y ddarpariaeth, ac wedi gweld gwerth defnyddio dull gwahanol. Mae'n hawdd trosi cysyniadau sy'n glir ac yn berthnasol - fel model LENS ACE - yn ymarfer, ac mae tystiolaeth hefyd bod y newid llwyr mewn meddylfryd sy'n ofynnol ar gyfer gweddwid wedi dechrau. Atgyfnerthir newidiadau cadarnhaol gan effeithiau mesuradwy ar draws y system.

“Os byddwch chi'n ymweld â rhywun sydd wedi dwyn o siop neu ddefnyddiwr cyffuriau efallai, ac maen nhw'n dechrau dweud wrthyhych chi am y pethau hyn sydd wedi digwydd yn gynharach mewn bywyd, rydyn ni'n ymwybodol nawr. lawn, dydw i ddim yn eistedd yma a gwrando a pheidio â gwneud unrhyw beth. Erbyn hyn mae gen i'r pŵer i ddod o hyd i ryw faint o gefnogaeth i'w rhoi yn ei lle a cheisio dadwneud peth o'r niwed.”

(Swyddog yr Heddlu, NWP)

“Mae'r Hyb Cymorth Cynnar yn weddwid sylweddol yn y ffordd rydyn ni'n targedu cymorth a chefnogaeth gynnar i deuluoedd sy'n agored i niwed sy'n profi ACEs yn Sir y Fflint. Mae'r prosiect EAT wedi bod yn rhan annatod o ymgorffori ac ehangu'r gweddwid hwn trwy yrru agenda a rennir ymlaen i nodi ACEs, agweddau agored i niwed cysylltiedig a lle byddai cynnig o gymorth cynnar yn fuddiol. Mae hyn wedi arwain at well ansawdd atgyfeiriadau at wasanaethau cymdeithasol gan yr heddlu, sy'n ein galluogi i ddeall y materion cyflwyno yn well a gwneud penderfyniadau mwy gwybodus am y gefnogaeth y gellir ei chynnig ar draws asiantaethau.”

(Uwch Reolwr, Gwasanaethau i Blant)

Er bod derbynioldeb o ran y cyhoedd yn parhau i fod yn anhysbys i raddau helaeth a'i fod yn cael ei nodi fel maes i'w ddatblygu, mae adborth cadarnhaol gan unigolion a theuluoedd a gefnogwyd gan y rhaglen yn awgrymu y gall dull wedi'i lywio gan ACE a thrawma ar gyfer plismona pobl sy'n agored i niwed gyrraedd ac ymgysylltu â'r rhai sydd ei angen fwyaf.

“Mae'r gefnogaeth wedi fy helpu i adeiladu perthynas gyda Dad. Rwy'n teimlo'n well gartref.”

(Person ifanc 16 oed sy'n ymwneud ag EIP,
Casnewydd)

4. Casgliadau a goblygiadau

Ers ei chreu yn 2017, mae'r rhaglen EAT wedi torri cwys newydd wrth gymhwyso egwyddorion iechyd cyhoeddus i blismona a chyfiawnder troseddol, gan adeiladu ar y cysyniad o ACEs i ail-lunio sut mae'r gwasanaethau hyn a'u partneriaid yn nodi, deall a chefnogi anghenion cymhleth y rhai mwyaf agored i niwed mewn cymdeithas. Mae'r adroddiad hwn yn coladu effeithiau allweddol y rhaglen EAT, ac wrth wneud hynny mae'n rhannu dysgu y gellir ei gymhwyso mewn cyd-destunau plismona neu wasanaeth cyhoeddus eraill, yn ogystal ag amlygu cyfleoedd ar gyfer buddsoddiad ychwanegol a meysydd posibl ar gyfer ymchwil yn y dyfodol.

O'r adroddiadau cyhoeddedig sy'n gwerthuso'r hyfforddiant ACE TIME, i'r data a ddarparwyd gan bob un o'r pedwar heddlu, a myfyrododau'r heddlu a phartneriaid, mae tystiolaeth ddigonol a chydgyfeiriol i awgrymu bod y rhaglen wedi llwyddo i godi ymwybyddiaeth o ACE ymhlith yr heddlu a'u partneriaid (adran 3.1.1). Gan adeiladu ar y ddealltwriaeth gadarn hon o effaith adfyd a thrawma plentyndod ar unigolion a'u hymddygiad ar draws cwrs bywyd, gwnaeth swyddogion hyfforddedig feithrin deallusrwydd emosiynol dyfnach a wnaeth yn y pen draw eu galluogi i nodi'r rhai a allai elwa o gymorth cynnar. Ar gyfer swyddogion â llai o brofiad, roedd hyfforddiant yn cynyddu eu dealltwriaeth a'u empathi. Gyda hyfforddiant, datblygodd swyddogion yr hyder i ddatrys problemau yn wahanol - gan ddarparu cyngor a chyfeirio pan fo hynny'n briodol, cefnogi unigolion a theuluoedd i gael mynediad at lwybrau cymorth cynnar neu ffynonellau cymorth cymunedol amgen lle bo angen, a chwblhau atgyfeiriadau diogelu o ansawdd uwch â mwy o wybodaeth pan fo angen (adran 3.1.2). Yng ngeiriau partneriaid, mae'n amlwg bod gwybodaeth, sgiliau a hyder yr heddlu wedi helpu i sicrhau bod gan bobl agored i niwed fynediad at gymorth mwy amserol a oedd yn fwy addas i'w hanghenion (adran 3.1.4). Darperir arwyddion hefyd o hyfforddiant ACE TIME yn rhoi mwy o ymwybyddiaeth o drawma dirprwyol ac eilaidd i'r heddlu a phartneriaid (adran 3.1.5). Wrth i heddluoedd barhau i ddatblygu ac ymgorffori dulliau newydd o gefnogi eu staff a phwysleisio hunanofal, dylai gwaith pellach ystyried sut y gall yr ymwybyddiaeth gynyddol hon ac ymdrechion i fynd i'r afael â stigma drosi yn ganlyniadau cadarnhaol ehangach ar gyfer llesiant staff.

Ar draws y rhaglen, mae tystiolaeth ddigonol o fwy o gydweithredu ac integreiddio ar draws gwasanaethau, gyda llwybrau cliriach ar gyfer rhannu gwybodaeth, a chefnogaeth gan bob ochr ar gyfer ymarferoldeb darparu drws ffyrnt integredig (adran 3.1.3). Er bod rhai heriau o ran alinio ymarfer gwaith a diwylliant yn sicr yn parhau i fodoli, yma mae'r rhaglen EAT wedi dangos rhai o'r blociau adeiladu allweddol ar gyfer llwyddiant mewn arloesi a thrawsnewid, sy'n cynnwys: cyfathrebu'n glir agenda ehangach ar gyfer newid a gefnogir ar bob lefel o reolaeth; darpariaeth leol wedi'i haddasu i anghenion y cyd-destun gweithredu; a dull partneriaeth sy'n defnyddio hwyluswyr dilys a phrofiadol i adeiladu ymddiriedaeth, hyder a dealltwriaeth gyffredin. Mae tystiolaeth hefyd yn dod i'r amlwg o sut y gellir trosglwyddo egwyddorion a chyd-rannau EAT yn llwyddiannus ar draws rhannau eraill o'r system a bydd dysgu yn y dyfodol o fewn cyfiawnder troseddol ac ieuencid yn cyfrannu at sylfaen dystiolaeth gynyddol ac addawol ar gyfer gymhwyso fframwaith ACEs ledled Cymru (adran 3.1.7).

Mae'r canfyddiadau a gyflwynir yma yn darparu cefnogaeth ofalus ar gyfer lleihau galw ailadroddus ac osgoi costau cysylltiedig i'r heddlu (adran 3.2), gan fod y gefnogaeth a dderbynnir trwy gymorth cynnar amlasiantaeth yn helpu i ddatrys problemau i geisio mynd i'r afael yn well ag anghenion cymhleth unigolion a theuluoedd, yn enwedig lle efallai nad ymwneud â throedd yw eu prif angen. Ar hyn o bryd yn storïol i raddau helaeth, mae meintioli effeithiau o'r fath yn faes pwysig ar gyfer datblygu a monitro yn y dyfodol. Yn benodol, dylid defnyddio'r astudiaethau achos a gyflwynir yma fel platform i archwilio a all osgoi costau i'r heddlu ddisodli'r galw i wasanaethau eraill, a sut y gellid gwneud hynny, gan gefnogi'r achos dros fuddsoddi mewn rhannau eraill o'r system. Yr hyn a welir yw llwyddiant EAT wrth ddargyfeirio pobl i ffwrdd o atgyfeiriadau diogelu amhriodol pan allai dull

amgen fod yn fwy effeithiol. Mae'r rhaglen yn dangos bod mynediad i fodel atal ac ymyrraeth gynnar trwy'r heddlu yn gweithio (adran 3.3). Ond mae addewid y model hwn yn dibynnu ar y gwasanaethau cywir ar gael ar yr adeg iawn a dylai ymchwil yn y dyfodol hefyd ystyried sut y gellir mynd i'r afael â rhai anghenion heb fod angen gwasanaethau o'r fath, gan adeiladu ar gydnerthedd unigolion a chymunedau. Ar hyn o bryd, nid yw'n bosibl archwilio effeithiau cymunedol ehangach y rhaglen EAT, felly mae'n hanfodol bod ymchwil yn y dyfodol yn ystyried llais defnyddiwr y gwasanaeth, gan gynnwys eu profiadau o ymateb wedi'i lywio gan ACE mewn plismona a helpu i ddatrys problemau yn gynnar, ac effaith hyn ar ganfyddiadau a boddhad o ran ymwneud â'r heddlu.

5. Cyfeiriadau

1. Berens AE, Jensen SKG, Nelson CA. Biological embedding of childhood adversity: from physiological mechanisms to clinical implications. *BMC Medicine* 2017; 15: 135-146.
2. Hughes K, Bellis MA, Hardcastle K, et al. The effect of multiple adverse childhood experiences on health: a systematic review and meta-analysis. *Lancet* 2017; 2: e356-366.
3. The Early Intervention Foundation (EIF). Realising the potential of early intervention. EIF: London; 2018.
4. Membride H. Mental health: early intervention and prevention in children and young people. *British Journal of Nursing* 2016; 25: 552-557.
5. Center on the Developing Child at Harvard University. Supportive relationships and active skill-building strengthen the foundations of resilience: Working Paper No. 13; 2015. Ar gael yn <https://developingchild.harvard.edu/resources/supportive-relationships-and-active-skill-building-strengthen-the-foundations-of-resilience/> [Cyrchwyd 06/11/2020]
6. Bellis MA, Hardcastle K, Ford K, et al. Does continuous trusted adult support in childhood impart life-course resilience against adverse childhood experiences - a retrospective study on adult health-harming behaviours and mental well-being. *BMC Psychiatry* 2017; 17: 110.
7. Bellis MA, Ashton K, Hughes K, et al. Profiadau niweidiol yn ystod plentynod a'u heffaith ar ymddygiad sy'n niweidio iechyd yn y boblogaeth oedolion yng Nghymru. Iechyd Cyhoeddus Cymru: Caerdydd; 2015
8. Deddf Llesiant Cenedlaethau'r Dyfodol (2015). <http://gov.wales/topics/people-and-communities/people/future-generations-act/?lang=cy> [Cyrchwyd 09/11/2020]
9. Llywodraeth Cymru. Symud Cymru Ymlaen 2016-2021; 2016a. <http://gov.wales/docs/strategies/160920-taking-wales-forward-en.pdf> [Cyrchwyd 09/11/2020]
10. Llywodraeth Cymru. Ffyniant i Bawb: y strategaeth genedlaethol; 2017; <http://gov.wales/docs/strategies/170919-prosperity-for-all-cy.pdf> [Cyrchwyd 09/11/2020]
11. Corfe S, Keohane N. Local Public Services. The Social Market Foundation: London; 2017.
12. Barton ER, Mcmanus MA, Johnson G, Harker S, Ramos Rodriguez G, Newbury A, et al. Deall Tirwedd Plismona wrth Ymateb i Bobl sy'n Agored i Niwed: Cyfweiliadau gyda swyddogion rheng flaen ledled Cymru. Iechyd Cyhoeddus Cymru: Caerdydd; 2019
13. Prif Arolygydd Cwnstablfaeth Ei Mawrhydi State of Policing: An annual assessment of policing in England and Wales 2019. HMICFRS: London; 2020.
14. Metropolitan Police Service. Cost and Demand of Mental Health to the Metropolitan Police Service and the Public. Metropolitan Police Service: London; 2018.
15. College of Policing. Policing in England and Wales: Future Operating Environment 2040. College of Policing: Coventry; 2020.
16. Swyddfa Gartref. Police workforce, England and Wales, as at 31 March 2020. Bwletin Ystadegol y Swyddfa Gartref; 30 Gorffennaf 2020; https://assets.publishing.service.gov.uk/government/uploads/system/uploads/attachment_data/file/905169/police-workforce-mar20-hosb2020.pdf [Cyrchwyd 09/11/2020]
17. Newbury A, Barton ER, et al. Transitioning from Police Innovation to a National Programme of Transformation: An overview of the upscaling of Adverse Childhood Experience (ACE) and trauma-informed training and evaluation. Iechyd Cyhoeddus Cymru: Caerdydd; 2019
18. Joint Inspectorate. Joint Inspectorate Review of Child Protection Arrangements (JICPA): Casnewydd, Rhagfyr 2019. <https://careinspectorate.wales/joint-inspectorate-review-child-protection-arrangements-jicpa-newport-december-2019> [Cyrchwyd 09/11/2020]
19. You Gov. The most important issues facing the country. Mawrth 2020. <https://yougov.co.uk/topics/politics/trackers/the-most-important-issues-facing-the-country> [Cyrchwyd 09/11/2020]

Atodiad

Model Rhesymeg Amcanion y Rhaglen

Dyluniwyd y model rhesymeg canlynol i gipio mewnbynnau, gweithgareddau, allbynnau a chanlyniadau (tymor byr, canolig a hir), yn unol â dull y coleg plismona

Amcan 1. Gweithlu cymwys a hyderus i ymateb yn fwy effeithiol i bobl sy'n agored i niwed mewn plismona amser cyflym ac araf.					
Mewnbynnau	Gweithgareddau	Allbynnau	Canlyniadau		
			Byr (1-3 blynedd)		
			Canolig (2-5 mlynedd)		
			Hir (5-10 mlynedd)		
<p>Timau Cymorth Cyflwyno</p> <p>Tîm Strategol</p> <p>Cenedlaethol</p> <p>Tîm Ymchwil a Gwerthuso</p> <p>Cydweithrediad â'r Coleg Plismona a Chyngor Cenedlaethol Penaeithiaid yr Heddlu (NPCC)</p> <p>Tîm cyfathrebu</p> <p>Cymdeithas Comisiynwyr yr Heddlu a Throseddau (APCC)</p>	<p>Recritwio cydlynwyr ACE</p> <p>Cyflwyno a gwerthuso hyfforddiant wedi'i lywio gan ACE i'r heddlu a phartneriaid</p> <p>Datblygu ac integreiddio barn broffesiynol i'r rhaglen hyfforddiant ar fod yn agored i niwed</p> <p>Ymgysylltu a dylanwadu i ddatblygu diffiniad cytunedig o ddull ACE at blismona pobl sy'n agored i niwed</p> <p>Cwblhau ymarfer mapio systemau</p>	<ol style="list-style-type: none"> Cydlynwyr ACE mewn swyddi ledled Cymru Rhaglen hyfforddiant seiliedig ar dystiolaeth Nifer y rhaglenni hyfforddiant a gyflwynwyd Nifer a phroffil y staff a hyfforddwyd Dealltwriaeth o'r dull system gyfan cyfredol o ymdrin â phobl sy'n agored i niwed 	<p>Diffiniad cytunedig o ddull ACE at bobl sy'n agored i niwed ar draws plismona a phartneriaid.</p> <p>Gweithlu mwy gwybodus a medrus wedi'u grymuso a'u galluogi i ymateb yn rhagweithiol ac i amddiffyn dinasyddion.</p> <p>Defnydd hyderus a gwybodus o farn broffesiynol.</p> <p>Cynnydd mewn ymwybyddiaeth o fod yn agored i niwed ymysg staff.</p> <p>Cynnydd yn ymgysylltiad yr heddlu</p>	<p>Rhannu gwybodaeth yn briodol, i safon ac yn gyson o ran bod yn agored i niwed</p> <p>Gostyngiad yn y galw mynych gan bobl sy'n agored i niwed (PPNs, CID16s)</p> <p>Gostyngiad yn y galw mynych ar gyfer un cyfeiriad</p> <p>Galw gwastraff fel cyfran o gyfanswm y galw (effeithlonrwydd)</p> <p>Gwelliant mewn boddhad y cyhoedd/heddlu/partneriaid wrth reoli pobl sy'n agored i niwed</p> <p>Gostyngiad mewn troseddau a dedfrydu</p>	<p>Cymunedau mwy cydlynol</p> <p>Gostyngiad yn y galw am ddiogelu</p> <p>Gostyngiad yn y boblogaeth troseddwyr</p> <p>Gostyngiad mewn troseddau am y tro cyntaf ac atgwympo</p> <p>Llai o drosglwyddo ACEs ar draws cenedlaethau</p> <p>Gostyngiad mewn digartrefedd</p> <p>Gostyngiad mewn troseddau a dedfrydu</p>

Amcan 2. Capasiti a gallu sefydiadol sy'n rhagweithiol yn cwrdd â gofynion newidiol			
Mewnbynnau	Gweithgareddau	Allbynnau	Canlyniadau
<p>Ymchwil a Gwerthuso Tîm Tîm Strategol Cenedlaethol Arweinyddiaeth yr Heddlu Rhaglen Gwyliadwriaeth Trais Cydweithrediad â phartneriaid cyflenwi allweddol (AD, iechyd galwedigaethol, llywodraethu data) Tîm cyfathrebu</p>	<p>Mapio capasiti gweithlu'r heddlu a phartneriaid i fynd i'r afael â phobl sy'n agored i niwed Defnyddio data arferol ar gyfer plismona rhagfynegol hysbysu gweithredu ataliol Archwilio'r defnydd o sgiliau amrywiol y gweithlu sy'n diwallu anghenion cymunedol y tu allan i ffiniau sefydiadol traddodiadol Defnyddio dull sy'n seiliedig ar dystiolaeth i gefnogi pob Heddlu ar lesiant a chydnerthedd staff</p>	<p>1. Adroddiadau a gynhyrchir yn rheolaidd sy'n dangos angen ac asedau cymunedol 2. Rhaglen llesiant a chydnerthedd staff sy'n seiliedig ar dystiolaeth 3. Mapio profil staffio yn erbyn gofynion pobl sy'n agored i niwed 4. Datblygu model staffio newydd (gan gynnwys adolygu meini prawf a phrosesau recriwtio/ dethol) a rhaglen rheoli newid sefydiadol</p>	<p>Byr (1-3 blynedd)</p> <ul style="list-style-type: none"> • Model staff yn mynd i'r afael ag anghenion • Lefelau is o salwch sy'n gysylltiedig â straen • Arbenigedd, cymhwysedd a boddhad swydd • Gwell perfformiad staff • Mwy o ymreolaeth • Gwell hyder y cyhoedd a boddhad dioddefwyr • Gwell hyder staff • Plismona mwy ymatebol <p>Canolig (2-5 mlynedd)</p> <ul style="list-style-type: none"> • Gwell cydlyniant cymunedol • Cymunedau mwy ymgysylltiol • Gwell cadw staff • Gwelliant mewn boddhad y cyhoedd/heddlu/partneriaid wrth reoli pobl sy'n agored i niwed • Llai o alw ar blismona a phartneriaid • Mireinio'r galw am unedau diogelu'r cyhoedd tuag at 'yr ychydig critigol' • Gostyngiad mewn trosedd a dedfrydu <p>Hir (5-10 mlynedd)</p> <ul style="list-style-type: none"> • Gostyngiadau yn y digwyddiadau brig o ymddygiad gwrthgymdeithasol a digwyddiadau trais • Newid mewn adnoddau plismona sefydiadol tuag at ymyrraeth gynnar ac atal • Gweithlu amrywiol, llawn cymhelliant a galluog sy'n esblygu gyda gofynion y gweithlu • Gostyngiad mewn trosedd a dedfrydu

Amcan 3. 'Drws ffrynt' 24/7 integredig sengl ar gyfer pobl sy'n agored i niwed sy'n cyfeirio, yn cefnogi ac yn diogelu gwasanaethau 'golau glas', lles ac iechyd.					
Mewnbynnau	Gweithgareddau	Allbynnau	Canlyniadau Byr (1-3 blynedd)	Canolig (2-5 mlynedd)	Hir (5-10 mlynedd)
Ymgysylltu a dylanwadu ar awdurdodau lleol ac iechyd (gan gynnwys Gwasanaethau Ymateb Cyntaf) Tîm Ymchwil a Gwerthuso Cydlynwyr ACE a'u sefydliadau cynnal Tîm cyfathrebu	Dysgu o'r sylfaen dystiolaeth, arfer gorau ac enghreifftiau cynhwysol cenedlaethol a rhyngwladol Datblygu dull sy'n sicrhau bod ymateb i bobl sy'n agored i niwed yn cael ei arwain gan anghenion Profi a threialu dull 24/7 i gynnwys ymateb integredig gyda gweithwyr proffesiynol eraill Mireinio a gweithredu dull cyflwyno yn unol â dysgu a thystiolaeth/symud i fusnes fel arfer	1. Mwy o amrywiaeth yn y ddarpariaeth gwasanaeth 2. Ymateb amlasiantaeth i bobl sy'n agored i niwed 3. Ymateb amlasiantaeth ar adeg o argyfwng ac angen	<ul style="list-style-type: none"> Gwell ansawdd a chysondeb mewn PPNs Lleihau'r gwahaniaethau mewn gwasanaeth rhwng oriau gweithredu asiantaethau cyfredol a sicrhau gostyngiad yn nifer yr achosion o alw'r heddlu allan yn fynych Gostyngiad yn NFAs PPNs Cynnydd mewn plismona rhagweithiol ac ymyriadau partneriaid i ddiogelu dinasyddion a diogelu'r rhai agored i niwed Cynnydd mewn atgyfeiriadau uniongyrchol priodol gan yr heddlu i gefnogaeth (ee gwasanaethau trais yn y cartref) 	<ul style="list-style-type: none"> Gostyngiad mewn cyfraddau ail-droseddu Gostyngiad yn nifer yr achosion o alw'r Heddlu allan sy'n gysylltiedig â bod yn agored i niwed (ee trais yn y cartref, Trais, galwadau sy'n gysylltiedig ag alcohol) Gostyngiad mewn troseddu a dedfrydu Mwy o integreiddio gwasanaethau yn amlwg. 	<ul style="list-style-type: none"> Newid yn y defnydd o PPNs o hysbysiad ar sail risg i lwybrau ymateb (cyfeirio, cefnogi, diogelu) Gostyngiad mewn troseddu a dedfrydu

Amcan 4. Ymateb system gyfan i bobl sy'n agored i niwed drwy weithredu dulliau wedi'u llywio gan ACE ar gyfer plismona gweithredol a phartneriaid allweddol					
Mewnbynnau	Gweithgareddau	Allbynnau	Canlyniadau Byr (1-3 blynedd)	Canolig (2-5 mlynedd)	Hir (5-10 mlynedd)
<p>Timau Cymorth Cyflwyno Plismona Cymdogaeth</p> <p>Tim Strategol Cenedlaethol</p> <p>Tim Ymchwil a Gwerthuso</p> <p>Tim cyfathrebu</p> <p>Cydweithio ar draws sawl partner e.e.</p> <p>Awdurdodau Lleol ac Iechyd, Partneriaid Cyfiawnder Troseddol a Sefydliadau 3^{ydd} sector</p>	<p>Systemau mapio ac ailgynllunio</p> <p>Profi gweithio gyda phartneriaid i gael dull system gyfan</p> <p>Dylanwadu ar bolisi a strategaeth trwy drosglwyddo gwybodaeth</p> <p>Defnyddio tystiolaeth i ddylanwadu a nodi gweledigaeth ar gyfer y dyfodol ar gyfer system blismona a chyfiawnder troseddol</p> <p>Hyrwyddo agenda a rennir a chreu cyfranogiad ar draws partneriaethau</p> <p>Cyflwyno gwasanaethau integredig ar draws heddluoedd, partneriaid a sefydliadau cenedlaethol i wella ymateb i fygythiad, niwed a bod yn agored i niwed</p>	<p>1. Cysylltu data i fesur effaith gweithgarwch ar iechyd a llesiant</p> <p>2. Deall sut mae asiantaethau'n atal, lliniaru, cynnal neu waethygu adfyd</p> <p>3. Framwaith Cyflwyno ar gyfer ymateb system gyfan effeithiol</p>	<ul style="list-style-type: none"> Rheoli risg ac angen yn effeithiol Lleihau cynnyddu risg trwy gyflawni yn erbyn angen 	<ul style="list-style-type: none"> Atal a lliniaru ACEs yn fwy effeithiol Gostyngiad mewn troseddau sy'n gysylltiedig ag ACE e.e. trais, ymosod, cyffuriau, trais rhywiol ac ati a dedfrydu Cynnydd mewn dulliau adferol 	<ul style="list-style-type: none"> Gwell canlyniadau i blant ac oedolion Tori'r cylch ACEs rhwng y cenedlaethau Gostyngiad mewn costau - gwasanaeth mwy effeithlon Gostyngiad mewn troseddau a dedfrydu



GIG
CYMRU
NHS
WALES

Iechyd Cyhoeddus
Cymru
Public Health
Wales



Camau Cynnar
gyda'n Gilydd
**Early Action
Together**

Rhaglen ACEau yr Heddlu a Phartneriaid
Police & Partners ACEs Programme

Gwybodaeth Gyswilt

Os oes gennych unrhyw gwestiynau neu os oes angen unrhyw wybodaeth bellach arnoch, cysylltwch â'r tîm cenedlaethol ar **earlyactiontogether@wales.nhs.uk**

 @ACEsPoliceWales

 Early Action Together Police & Partners ACEs