



Canolfan Gydwethredol Sefydliad
Iechyd y Byd ar Fuddsoddi
ar gyfer Iechyd a Llesiant



GIG
CYMRU
NHS
WALES | Iechyd Cyhoeddus
Cymru
Public Health
Wales

Newid Cyfeiriad i Sicrhau Planed Gynaliadwy: Gweithredu Nodau Datblygu Cynaliadwy y Cenhedloedd Unedig



Pecyn cymorth ar gyfer
sefydliadau byd-eang





Cynnwys

Cyflwyniad	3
Nodau Datblygu Cynaliadwy y Cenhedloedd Unedig	4
Dull gweithredu Cymru ar ddatblygu cynaliadwy	6
Cymru a'r Nodau Datblygu Cynaliadwy	11
Iechyd ym Mhob Polisi	11
Effaith COVID-19 ar Nodau Datblygu Cynaliadwy'r Cenhedloedd Unedig	12

Newid cynaliadwy ar lefel gwlad	13
Newid cynaliadwy ar lefel system	16
Newid cynaliadwy ar lefel sefydliad	17
Newid cynaliadwy ar lefel tîm	19
Newid cynaliadwy ar lefel yr unigolyn	20

Cynaliadwyedd ymarferol	21
Negeseuon allweddol ar gyfer llesiant byd-eang	22
Nodau Datblygu Cynaliadwy y Cenhedloedd Unedig	23
Adnoddau Swyddfa Comisiynydd Cenedlaethau'r Dyfodol	24
Adnoddau Iechyd Cyhoeddus Cymru	27
Her Nodau Llesiant Ni yw'r Newid	31

Nodau Datblygu Cynaliadwy y Cenhedloedd Unedig – adnoddau graffeg	33
Swyddfa Comisiynydd Cenedlaethau'r Dyfodol – adnoddau graffeg	33
Iechyd Cyhoeddus Cymru – adnoddau graffeg	34

Cymryd y cam nesaf	35
--------------------------	----



1 Cyflwyniad a chefnidir

Cyflwyniad

Mae'r pecyn cymorth Newid Cyfeiriad i Sicrhau Planed Gynaliadwy yn adeiladu ar becyn cymorth gwreiddiol a grëwyd gan lechyd Cyhoeddus Cymru mewn ymateb i ddeddfwriaeth datblygu cynaliadwy arloesol yng Nghymru, sef [Deddf Llesiant Cenedlaethau'r Dyfodol \(Cymru\) 2015](#) (y Ddeddf Llesiant).

Datblygwyd y pecyn cymorth newydd hwn fel rhan o'r ymateb gan Hwb lechyd a Chynaliadwyedd ('yr Hwb') lechyd Cyhoeddus Cymru i gymryd camau clir a chadarnhaol i helpu sefydliadau a'u staff i ymateb i [Nodau Datblygu Cynaliadwy'r Cenhedloedd Unedig](#).

Credwn y gellir defnyddio'r pecyn cymorth hwn yn ymarferol i symbylu'r gweithlu nid yn unig yng Nghymru ond yng ngweddill y byd, gan mai'r unigolion hyn sydd mewn sefyllfa unigryw i helpu'r byd i ddod yn fwy cynaliadwy. Gan ddarparu gwybodaeth a hysbysrwydd, mae'r pecyn cymorth hefyd yn cefnogi staff, ar lefel unigol neu drwy weithio gyda'i gilydd fel timau, i ddod yn 'hyrwyddwyr newid' drwy eu helpu i roi egwyddorion datblygu cynaliadwy ar waith.

Gyda'n gilydd, gall pawb ohonom gyfrannu at newid byd-eang drwy gymryd camau cynaliadwy, waeth pa mor fach ydyn nhw.

Mae COVID-19 wedi bod yn alwad i'r byd ddiuno. Mae wedi ansefydlogi'r economi fyd-eang ac wedi troi bywydau biliynau o bobl ledled y byd wyneb i waered. Mae hefyd wedi annog pobl i feddwl mwy am eu heffaith ar y byd, yn lleol ac yn fyd-eang, gan dynnu sylw at y ffaith ei bod yn bryd newid i ffordd fwy cynaliadwy o fyw er budd y bobl a'r blaned. Mae Cymru yn hyrwyddo'r angen i fabwysiadu [Dull Gweithredu lechyd Cyfunol](#), sy'n cydnabod 'bod iechyd a llesiant pobl, anifeiliaid ac ecosystemau yn gysylltiedig a bod angen gweithio felly ar draws sectorau a disgyblaethau i fynd i'r afael â materion neu risgiau sy'n bodoli yn y rhyngwyneb rhwng anifeiliaid, pobl ac ecosystemau'.

Gall Nodau Datblygu Cynaliadwy y Cenhedloedd Unedig helpu i lunio adferiad gwyrdd ar gyfer dyfodol cynaliadwy, gan hyrwyddo ffyniant a lleihau anghydraddoldebau yn ogystal â diogelu'r blaned a'r bobl sy'n byw arni.





Nodau Datblygu Cynaliadwy y Cenhedloedd Unedig

Yn 2015, mabwysiadodd Aelod-wladwriaethau'r Cenhedloedd Unedig 'Agenda 2030 ar gyfer Datblygu Cynaliadwy', a gyflwynodd 17 o Nodau Datblygu Cynaliadwy i sicrhau dyfodol gwell a mwy cynaliadwy i bawb.

Mae'r 17 nod yn rhyng-gysylltiedig ac yn anelu at fynd i'r afael â'r heriau byd-eang sy'n ein hwynebu, gan gynnwys:

- dod â thlodi eithafol i ben
- brwydro yn erbyn anghydraddoldeb ac anghyfiawnder
- mynd i'r afael â newid yn yr hinsawdd a dirywiad amgylcheddol
- hyrwyddo cymdeithasau heddychlon a chynhwysol.

Mae'r nodau hyn yn cydnabod bod yn rhaid i'r gwaith o ddod â thlodi a mathau eraill o amddifadedd i ben fynd law yn llaw â strategaethau sy'n gwella iechyd ac addysg, sy'n lleihau anghydraddoldeb a chefnogi twf economaidd cynaliadwy, yn ogystal â mynd i'r afael â'r newid yn yr hinsawdd a gweithio i ddiogelu ein cefnforoedd a'n coedwigoedd.

O fewn yr 17 o Nodau Datblygu Cynaliadwy y Cenhedloedd Unedig mae 169 o dargedau cysylltiedig. Nid mynd i'r afael â phob un o'r 17 nod Datblygu Cynaliadwy ac 169 o dargedau yw'r nod, ond yn hytrach mabwysiadu dull egwyddorol a chydlynol o nodi'r nodau hynny ble y gallwch wneud gwahaniaeth, a gwneud y cyfraniad mwyaf posibl er mwyn cyflawni'r newid sydd ei angen ar y byd.



Gallwch ddysgu mwy am bob un o'r nodau drwy ymchwilio i'r ffeithlun hwn:

SUSTAINABLE DEVELOPMENT GOALS



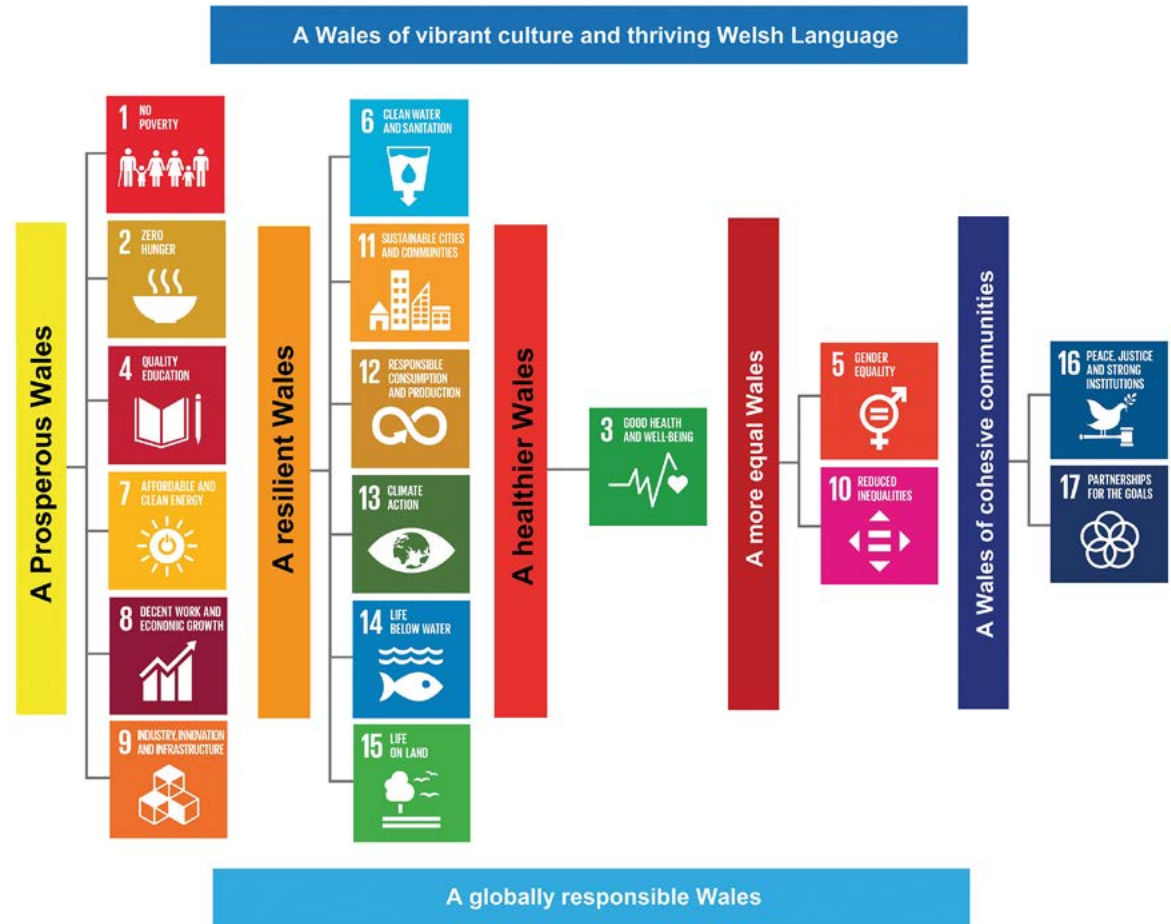


Dull gweithredu Cymru ar ddatblygu cynaliadwy

Yn 2014, wrth i'r Cenhedloedd Unedig gynnal ei sgwrs fyd-eang 'The World We Want', cynhaliodd Cymru sgwrs genedlaethol â phobl a chymunedau ar 'Y Gymru a Garem' er mwyn creu gweledigaeth gyffredin o Gymru a sut i'w chyflawni erbyn 2050. Cymerodd bron i 7,000 o bobl ran yn y sgwrs hon.

Yn dilyn hynny, daeth Cymru yn wlad gyntaf yn y byd i gyflwyno deddfwriaeth ar ffurf Deddf Llesiant Cenedlaethau'r Dyfodol (Cymru) 2015 i ddatblygu uchelgais ac ymateb Cymru i weithredu'r Nodau Datblygu Cynaliadwy.

Mae'r Ddeddf Llesiant wedi addasu'r 17 Nod Datblygu Cynaliadwy yn 7 nod llesiant ar gyfer Cymru fwy cynaliadwy. Mae rhagor o fanylion am y rhain ar y [dudalen nesaf](#).





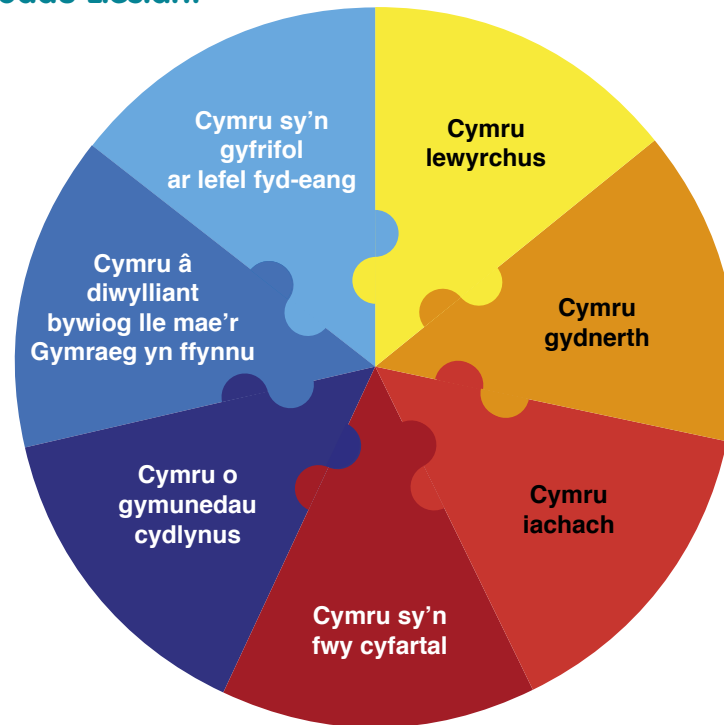
Nodau Llesiant Cymru a'r Nodau Datblygu Cynaliadwy

Mae'r Ddeddf Llesiant yn adlewyrchu'r fframwaith byd-eang, ond mae hefyd yn cymryd camau pellach i gyflawni'r agenda fyd-eang yng Nghymru, sef:

- gosod dyletswyddau cyfreithiol ar 44 o gyrff cyhoeddus, gan gynnwys yr angen i bob sefydliad osod a chyhoeddi amcanion llesiant sydd wedi'u cynllunio i wneud y mwyaf o'i botensial i gyflawni pob un o'r nodau
- creu'r rôl Comisiynydd Cenedlaethau'r Dyfodol Cymru
- darparu rôl 'tryloywder' i Archwilydd Cyffredinol Cymru
- cyflwyno llesiant 'diwylliannol' fel pedwerydd maes datblygu cynaliadwy, ochr yn ochr â llesiant economaidd, cymdeithasol ac amgylcheddol, i adlewyrchu treftadaeth ddiwylliannol ac ieithyddol gyfoethog Cymru.

Gallwch ddysgu mwy am bob un o'r nodau drwy ymchwilio i'r olwyn isod:

Nodau Llesiant



Gellir dod o hyd i ragor o wybodaeth am ddull gweithredu Cymru ar ddatblygu cynaliadwy [yma](#).



Pum ffordd o weithio

Mae'r Ddeddf Llesiant yn diffinio datblygu cynaliadwy yng Nghymru fel 'Y broses o wella llesiant economaidd, cymdeithasol, amgylcheddol a diwylliannol Cymru drwy weithredu yn unol â'r egwyddor datblygu cynaliadwy, gan anelu at gyrraedd y nodau llesiant.'

Mae gweithredu yn unol â'r egwyddor datblygu cynaliadwy yn golygu bod yn rhaid i'r corff weithredu mewn modd sy'n ceisio sicrhau bod anghenion y presennol yn cael eu diwallu heb beryglu gallu cenedlaethau'r dyfodol i ddiwallu eu hanghenion hwythau.

Mae'r egwyddor datblygu cynaliadwy yn nodi pum ffordd o weithio y mae angen eu mabwysiadu er mwyn i gyrff cyhoeddus i gyflawni'r saith nod llesiant. Mae'r dull hwn yn rhoi cyfle i feddwl yn arloesol, gan adlewyrchu'r ffordd yr ydym yn byw ein bywydau a'r hyn yr ydym yn ei ddisgwyl o'n gwasanaethau cyhoeddus. Gellir defnyddio'r pum ffordd o weithio hefyd wrth weithio tuag at Nodau Datblygu Cynaliadwy y Cenedloedd Unedig.

Edrychwch ar y ffeithlun 'Sut i Gyflwyno Deddf Llesiant Cenedlaethau'r Dyfodol' [yma](#) i ddysgu mwy am y ffyrdd o weithio, a sut y maent hefyd yn berthnasol ar gyfer datblygu cynaliadwy y tu allan i gyd-destun Cymru.



Hirdymor Pwysigrwydd cydbwysu anghenion y tymor byr gyda'r angen i ddiogelu'r gallu i ddiwallu anghenion hirdymor hefyd.



Atal Sut y gall gweithredu i atal problemau rhag digwydd neu waethygu helpu cyrff cyhoeddus i gyflawni eu hamcanion.



Integreiddio Ystyried effaith amcanion llesiant y corff cyhoeddus ar bob un o'r nodau llesiant, ar eu hamcanion eu hunain neu ar amcanion cyrff cyhoeddus eraill.



Cydweithio Gallai cydweithredu ag unrhyw berson arall (neu wahanol adrannau yn y corff ei hun) helpu'r corff i fodloni ei amcanion llesiant.



Cynnwys Pwysigrwydd cynnwys pobl sydd â diddordeb mewn cyflawni'r nodau llesiant, a sicrhau bod y bobl hynny'n adlewyrchu amrywiaeth yr ardal maent yn ei gwasanaethu.



Iechyd Cyhoeddus Cymru a Deddf Llesiant Cenedlaethau'r Dyfodol (Cymru) 2015

Mae Iechyd Cyhoeddus Cymru wedi ymrwymo i ymgorffori'r Ddeddf Llesiant ar bob lefel yn y sefydliad ac i wneud y mwyaf o gyfleoedd lle bo hynny'n bosibl i ddefnyddio'r Ddeddf fel fframwaith i wella iechyd a llesiant y boblogaeth a lleihau anghydraddoldebau.

Mae'r Hwb yn cefnogi Iechyd Cyhoeddus Cymru gyda'i gyfraniad tuag at nodau llesiant Cymru o ran cymhwyso egwyddor datblygu cynaliadwy'r [Ddeddf Llesiant](#), ochr yn ochr â [Nodau Datblygu Cynaliadwy](#) ehangach y Cenhedloedd Unedig i ddod yn sefydliad sy'n esiampl i eraill, yn hyrwyddwr ac yn gynaliadwy.

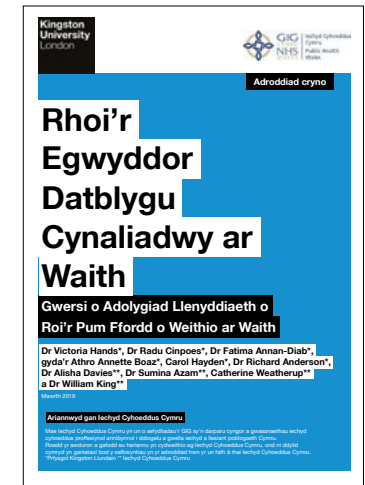
Mae'r Hwb yn cydweithio'n agos â chyrrff cyhoeddus eraill a sefydliadau rhanddeiliaid traws-sector (ac yn eu cefnogi) i newid y system a chryfhau effaith Deddf Llesiant Cenedlaethau'r Dyfodol (Cymru) ar iechyd y cyhoedd, iechyd y blaned a chynaliadwyedd amgylcheddol.

I wyltio fideo ar ymgorffori'r egwyddor datblygu cynaliadwy a'r argymhellion ar gyfer gweithredu, cliciwch [yma](#).

Ymgorffori datblygu cynaliadwy - yr hyn rydym yn ei wybod o'r llenyddiaeth

Ar y cyd â Phrifysgol Kingston, cynhyrchodd Iechyd Cyhoeddus Cymru *Gweithredu'r Egwyddor Datblygu Cynaliadwy: Gwersi o Adolygiad Llenyddiaeth ar Weithredu'r Pum Ffordd o Weithio*. Mae'r adolygiad llenyddiaeth yn darparu canllaw i bob corff cyhoeddus yng Nghymru, ac yn wir unrhyw sefydliad rhyngwladol, sy'n ceisio ymateb i'r her o ymgorffori'r pum ffordd o weithio. Mae'n cyfleu'r gwersi allweddol a ddysgwyd ac yn cynnig gwersi ymarferol i gyrff cyhoeddus eu hystyried yn erbyn eu hystod eang o weithgareddau. Gellir dod o hyd i'r crynodeb gweithredol [yma](#) a'r prif adroddiad [yma](#).

Mae'r adolygiad llenyddiaeth hefyd yn tynnu sylw at sut y gall eich timau gysoni â sefydliadau eraill ledled y byd drwy fabwysiadu'r [pum arfer dyddiol syml](#) canlynol i gefnogi llesiant y genhedlaeth bresennol a chenedlaethau'r dyfodol.





Pum Arfer Dyddiol

Deffro

Byddwch yn wybodus am effeithiau'r [pum ffordd o weithio](#), a byddwch yn effro i newidiadau syml y gellir eu gwneud nawr, neu eu cynllunio a'u cyflwyno'n raddol.

Dysgu

Dysgwch wybodaeth, sgiliau ac ymddygiadau newydd i helpu i ymgorffori'r pum ffordd o weithio yn eich arferion beunyddiol. Hefyd, rhannwch brofiadau ag eraill ac arbrowfch i ddod o hyd i atebion newydd.

Datblygu

Datblygwch dystiolaeth, metrigau a mesuriadau newydd sy'n adlewyrchu llesiant y presennol a'r dyfodol. Defnyddiwch y data presennol i atal gweithgareddau ag effaith negyddol.

Deall

Arweiniwch yn eich maes dylanwad presennol ac, er efallai na fydd gennych yr holl atebion, gofynnwch gwestiynau a chydweithiwch i ddod o hyd i atebion.

Datgan

Cyfathrebwch am yr hyn sy'n gweithio a'r hyn y gallwn ehangu arno, a rhannwch straeon newydd am arbrosi, dysgu a newid.

Mae'r [adolygiad llenyddiaeth](#) yn gwneud pum argymhelliad ar gyfer gweithredu'r ffyrdd o weithio sy'n gysylltiedig â'r Ddeddf, y gellir eu defnyddio hefyd wrth weithio i ymgorffori Nodau Datblygu Cynaliadwy y Cenhedloedd Unedig:

1. Mae'r pum ffordd o weithio'n ategu ei gilydd felly **dechreuwch lle rydych yn teimlo'n gyfforddus**.
2. Gwnewch yn siŵr bod y pum ffordd o weithio wedi'u **hintegreiddio'n weladwy** yn yr holl weithgareddau a dargedir at bobl, polisiau ac arferion: gwnewch yn siŵr bod yr egwyddor datblygu cynaliadwy yn **weladwy** yn yr holl ddogfennau sefydliadol.
3. Cefnogwch y pum ffordd o weithio ar **lefelau gweithredol**: yr unigolyn, y tîm, y sefydliad a'r system.
4. Annog datblygu **normau a rheolau newydd**.
5. Cofleidiwch y Ddeddf, neu Nodau Datblygu Cynaliadwy y Cenhedloedd Unedig, fel **offeryn dros newid arloesol**.

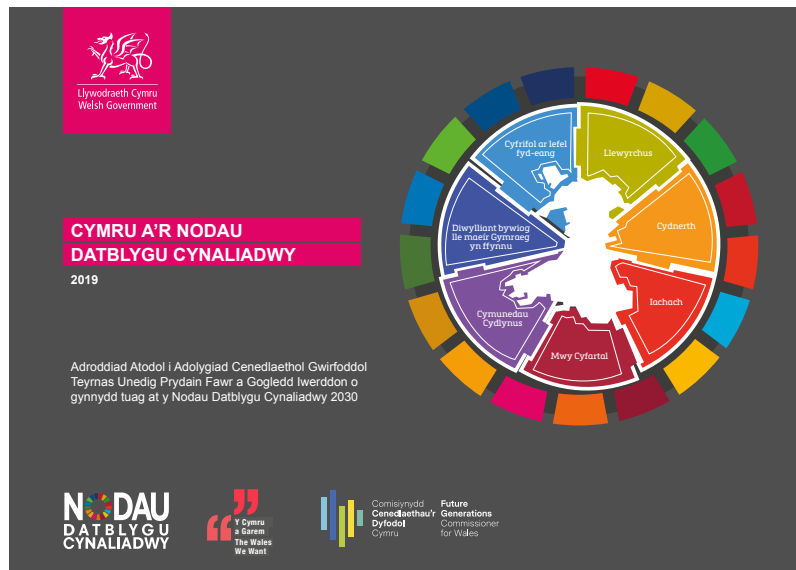
I weld sut mae'r ffyrdd cydgysylltiedig o weithio yn integreiddio â phobl, polisiau ac ymarfer, a chyda gwahanol lefelau gweithredol, gweler y ffeithlun [yma](#).



Cymru a'r Nodau Datblygu Cynaliadwy

Mae'r Ddeddf Llesiant a Nodau Datblygu Cynaliadwy y Cenhedloedd Unedig yn amlinellu cynllun uchelgeisiol ar gyfer trawsnewid Cymru a'r byd, yn y drefn honno, i sicrhau dyfodol gwell a mwy cynaliadwy i bawb.

Yn 2019 edrychodd Llywodraeth Cymru yn ôl ar y cynnydd ers cytuno ar y Nodau Datblygu Cynaliadwy yn 2015 gan fyfyrto ar y camau a gymerwyd ganddi yng Nghymru i baratoi ar gyfer Agenda 2030. Cyhoeddodd [adroddiad atodol i Adolygiad Cenedlaethol Gwirfoddol Teyrnas Unedig Prydain Fawr a Gogledd Iwerddon](#) er mwyn tynnu sylw at y cynnydd tuag at Nodau Datblygu Cynaliadwy 2030 y Cenhedloedd Unedig. Mae'r adroddiad yn edrych ar y cynnydd o safbwynt y saith nod llesiant oherwydd mae'r rhain yn trosi'r Nodau Datblygu Cynaliadwy i'r cyd-destun Cymreig yn ogystal â chyfleu cyfraniad y genedl at y nodau hyn.



Iechyd ym Mhob Polisi

Mae Iechyd ym Mhob Polisi yn ddull cydnabyddedig o gymryd camau aml-sector ar gyfer iechyd. Mae'r alwad am weithredu traws-sectoraidd ar gyfer iechyd yn dyddio o [Ddatganiad Alma Ata](#) ym 1978 a [Siarter Ottawa ar gyfer Hybu Iechyd](#) ym 1986.

Mae [Sefydliad Iechyd y Byd yn diffinio Iechyd ym Mhob Polisi](#) fel dull o lunio polisiau cyhoeddus sy'n ystyried yn systematig oblygiadau penderfyniadau i iechyd, sy'n ceisio creu synergedd, ac sy'n osgoi effeithiau niweidiol ar iechyd, er mwyn gwella iechyd y boblogaeth a thegwch iechyd.

Mae'r model hwn o weithredu amlsector yn ganolog i agenda'r Nodau Datblygu Cynaliadwy o symud tuag at ddulliau sy'n cydnabod natur gydgyssylltiedig ein gweithredoedd. Gall gweithredu dull Iechyd ym Mhob Polisi ar draws gwahanol lefelau llywodraethu helpu i ymgorffori'r Nodau Datblygu Cynaliadwy, a gall gweithio i hyrwyddo'r Nodau Datblygu Cynaliadwy gyfrannu at gryfhau Iechyd ym Mhob Polisi.

Adnoddau Iechyd ym Mhob Polisi

- Mae'r [Global Network for Health in All Policies](#) yn fenter a arweinir gan wledydd a'i genhadaeth yw gweithio i fynd i'r afael â phenderfynyddion iechyd, drwy gryfhau dull Iechyd ym Mhob Polisi, gyda'r nod o gefnogi gweithrediad y Nodau Datblygu Cynaliadwy a chwmpas iechyd cyffredinol.
- Mae [Joint Action Health Equity Europe](#) yn gyfle i aelod-wladwriaethau'r UE weithio ar y cyd i fynd i'r afael ag anghydraddoldebau iechyd a sicrhau mwy o degwch mewn canlyniadau iechyd ar draws pob grŵp mewn cymdeithas. Mae Pecyn Gwaith 9 Joint Action yn canolbwyntio'n benodol ar Iechyd a Thegwch ym mhob Polisi.





Effaith COVID-19 ar Nodau Datblygu Cynaliadwy'r Cenhedloedd Unedig

Mae pandemig byd-eang y coronafeirws wedi achosi dinistr a chaledi ledled y byd a bydd ei effaith economaidd, cymdeithasol ac amgylcheddol yn ddwys a pharhaol. Er y bydd COVID-19 yn cael effaith negyddol ar rywfaint o'r gwaith a gyflawnwyd eisoes tuag at 17 Nod Datblygu Cynaliadwy y Cenhedloedd Unedig, bydd effaith y pandemig hefyd yn nodi cyfleoedd i brofi adferiad cynaliadwy yn y dyfodol ac yn tynnu sylw at bwysigrwydd y nodau unigol.

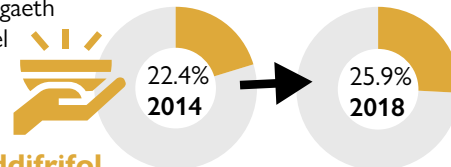
Enghreifftiau o effeithiau COVID-19 ar ddau o Nodau Datblygu Cynaliadwy'r Cenhedloedd Unedig

2 ZERO HUNGER

Cyn COVID-19, roedd ansicrwydd bwyd eisoes ar gynnydd



Cododd y boblogaeth fyd-eang sy'n cael ei heffeithio gan **ansicrwydd bwyd cymedrol i ddifrifol**



Mae **twf wedi'i lesteirio** (diffyg maeth cronig) a **nychdod** (diffyg maeth aciwt) ymysg plant mewn perygl o **waethygu oherwydd y pandemig**.



Mae'r pandemig COVID-19 yn fygythiad ychwanegol i systemau bwyd



Mae cynhyrchwyr bwyd ar raddfa fach, sef **40% i 85%** o'r holl **gynhyrchwyr bwyd mewn rhanbarthau sy'n datblygu**, wedi cael eu taro'n galed gan y cyfyngiadau symud yn sgil y pandemig.

Un o flaenoriaethau **cynllun Adferiad Gwyrdd** Cymru o COVID-19 yw **cynhyrchu bwyd yn lleol ac yn gynaliadwy**.

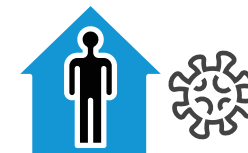


14 LIFE BELOW WATER



Cyn COVID-19, roedd asideiddio'r cefnforoedd yn parhau i fod yn fygythiad i amgylcheddau morol a gwasanaethau ecosystem

Rhagwelwyd **cynnydd o 100 i 150% yn asidedd y cefnforoedd** erbyn 2100, a fyddai'n effeithio ar **hanner yr holl fywyd morol**.



Efallai y bydd y **gostyngiad syfrdanol mewn gweithgaredd dynol** a ddaeth yn sgil COVID-19 yn gyfle i gefnforoedd adfer

Mae **Cynllun Adferiad Gwyrdd Cymru ar ôl COVID-19** yn tynnu sylw at bwysigrwydd blaenoriaethu **iechyd dyfrffyrdd ac amgylchedd morol y wlad**.



Mae cyfathrebu a chydweithio effeithiol ymhlith sefydliadau, arbenigwyr a llunwyr polisiâu yn hanfodol i sicrhau ein bod yn dysgu o'n profiadau wrth ymateb i COVID-19 a datblygu'r atebion sy'n ofynnol i gyflawni Nodau Datblygu Cynaliadwy y Cenhedloedd Unedig.

Ewch i <https://unstats.un.org/sdgs/report/2020/overview/> i ddeall effaith COVID-19 ar bob un o Nodau Datblygu Cynaliadwy y Cenhedloedd Unedig.



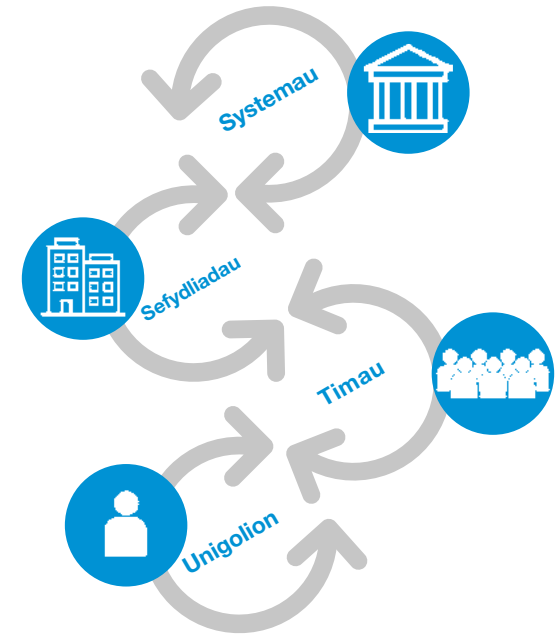
2 Astudiaethau achos ar newid cynaliadwy

Mae'r astudiaethau achos canlynol yn enghreifftiau o sut mae Nodau Datblygu Cynaliadwy y Cenhedloedd Unedig wedi'u hymgorffori/cyflawni mewn amrywiaeth o sefydliadau, ar sawl lefel.



Newid cynaliadwy ar lefel gwlad

Mae'r Nodau Datblygu Cynaliadwy yn ein herio n i gyd i symud tuag at ddull system gyfan sy'n gadael neb ar ôl. Mewn rhai lleoedd mae hyn yn cael ei weithredu ledled y wlad.



Map rhyngweithiol astudiaethau achos lechyd ym Mhob Polisi

Mae lechyd ym Mhob Polisi yn greiddiol i'r agenda hon, gyda gwledydd ledled y byd yn ymgorffori datblygu cynaliadwy mewn polisi cenedlaethol. Mae pob un o'r lleoedd sydd wedi'u marcio [ar y map](#) yn cysylltu ag astudiaeth achos a fydd yn helpu i wella dealltwriaeth o'r dulliau presennol ac yn darparu syniadau i gyflymu'r camau gweithredu i gyflawni'r Nodau Datblygu Cynaliadwy. Cliciwch ar enw'r wlad i gael trosolwg byr, a dilynwch y ddolen oddi tano i ddarllen mwy o'r adroddiad llawn ar lechyd ym Mhob Polisi.

Mae astudiaethau achos lechyd ym Mhob Polisi yn nodi pwysigrwydd ymgorffori iechyd ym mhob maes gweinyddiaeth a chynllunio cyhoeddus, gan ein hatgoffa nad mater i'r sector iechyd yn unig yw iechyd a llesiant pobl. Mae dull lechyd ym Mhob Polisi yn ystyried goblygiadau penderfyniadau i iechyd, yn ceisio sicrhau synergedd ac yn osgoi effeithiau niweidiol ar iechyd er mwyn gwella iechyd y boblogaeth a chydaddoldeb iechyd. Mae'r astudiaethau achos yn cefnogi'r mwyafrif o Nodau Datblygu Cynaliadwy y Cenhedloedd Unedig ar sawl lefel.



Map rhyngweithiol astudiaethau achos lechyd ym Mhob Polisi

I weld yr astudiaethau achos dylech hofran eich llygoden dros y baneri.



I edrych yn fwy manwl ar yr astudiaethau achos ynghyd ag amrywiaeth o astudiaethau achos eraill, edrychwch ar Adroddiad Sefydliad Iechyd y Byd: [*Progressing the Sustainable Development Goals through Health in All Policies: Case Studies from Around the World.*](#)



Rhagor o astudiaethau achos o bob cwr o'r byd



World's Largest Lesson

Yn Efrog Newydd, 4 Medi 2015, lansiodd yr ymgych Global Goals ac UNICEF y fenter World's Largest Lesson, sef menter i ddysgu plant mewn dros 100 o wledydd am y Nodau Datblygu Cynaliadwy newydd sy'n cael eu mabwysiadu gan Gynulliad Cyffredinol y Cenhedloedd Unedig.

 **ALL SDGs**
<https://worldslargestlesson.globalgoals.org>

Ymgyrch Healthy not Hungry

Canolbwyntiodd yr ymgyrch Healthy Not Hungry yn 2017 mewn partneriaeth â Rhaglen Bwyd y Byd, UNICEF, Sefydliad Bwyd Jamie Oliver ac eraill ar gyflymu'r cynnydd tuag at Nod 2 Dim Newyn a Nod 3 Iechyd a Llesiant Da.

Mae'r ymgyrch yn cynnwys cardiau rysáit y gellir eu lawrlwytho a phecyn cymorth Healthy Not Hungry i gefnogi gweithredu a chodi ymwybyddiaeth o'r ymgyrch.

 **2 3 4**
www.globalgoals.org/healthy-not-hungry

Platfform Digidol Gwirfoddoli Cymru

Er mwyn cefnogi ymdrechion gwirfoddolwyr ledled Cymru, mae platfform gwirfoddoli digidol newydd 'Gwirfoddoli Cymru' wedi'i sefydlu i ganiatáu i wirfoddolwyr ddod o hyd i gyfleoedd a chofnodi eu horiau a'r sgiliau a ddysgwyd o wirfoddoli. Mae mwy na 3000 o sefydliadau eisoes yn defnyddio'r platfform a gynhelir gan Gyngor Gweithredu Gwirfoddol Cymru.

 **4 5 8 9 10 11**
www.volunteering-wales.net

Prifysgol UCSI (Campws Kuala Lumpur), Malaysia

Mae Prifysgol UCSI wedi gweithredu'r Nodau Datblygu Cynaliadwy ar draws eu campws a'u cymuned leol drwy fenter map ffordd tair blynedd i annog ac integreiddio dysgu, hyfforddi ac ymarfer y Nodau Datblygu Cynaliadwy yn strategol drwy rymuso pobl i fod yn eiriolwyr a hyrwyddwyr newid. Mae'r brifysgol yn darparu'r llwyfan i rannu gwybodaeth, adnoddau a chyfleoedd ac mae hefyd yn darparu llwyfan byd-eang sy'n hwyluso rhwydweithio, dysgu a rhannu profiadau.

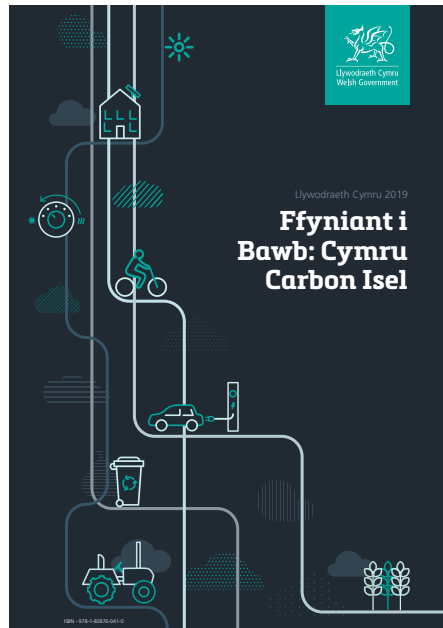
Mae enghreifftiau o'r gwaith yn cynnwys: yn 2018 cynhaliodd UCSI Gynhadledd Nodau Datblygu Cynaliadwy ar y thema 'SDGs - Is Malaysia Prepared?'; sefydlwyd Pwyllgor Llywio Swyddfa Ysgrifenyddiaeth Nodau Datblygu Cynaliadwy; a lansiodd y brifysgol hefyd lwyfan ar-lein o'r enw 'MT SDG Step' i staff a myfyrwyr rannu straeon ar sut maen nhw'n uniaethu â'r nodau yn eu gweithgareddau beunyddiol.

 **ALL SDGs**
www.sdgaccord.org/case-studies
<http://sdg.ucsiuniversity.edu.my>



Newid cynaliadwy ar lefel system

Gellir sicrhau newid ar lefel system drwy nodi a mapio cyfleoedd, a chreu llwyfannau ar gyfer cydweithio a gweithio, drwy eiriolaeth ac ymgysylltu, i atgyfnerthu gwerthoedd cadarnhaol. Gall un cam bach cadarnhaol arwain at newid mawr ar lefel system.



Astudiaeth achos:

Llywodraeth Cymru, Ffyniant i Bawb: Cymru Carbon Isel

Newid yn yr hinsawdd yw her ddiffiniol fyd-eang ein hoes. Mae [Ffyniant i Bawb: Cymru Carbon Isel](#) yn nodi dull Llywodraeth Cymru o leihau allyriadau a chynyddu effeithlonrwydd mewn ffordd sy'n cynyddu'r manteision ehangach i Gymru. Er mwyn cyflawni'r targedau uchelgeisiol bydd angen arweinyddiaeth gref, cydweithio â phartneriaid a chynnwys y gymdeithas gyfan.

Mae [Cynllun Cyflawni Carbon Isel 2](#) Llywodraeth Cymru, y bwriedir ei gyhoeddi yn ystod hydref 2021, yn disgrifio'r polisiau a'r dull y mae'n bwriadu ei fabwysiadu i gyflawni ail Gyllideb Carbon Cymru. Bydd y dull ymgysylltu yn cynnwys pedair galwad i weithredu i sicrhau bod pawb yn cael cyfle i gyfrannu at Gynllun Cyflawni Carbon Isel 2:

- cyflwyno syniadau a thystiolaeth yn uniongyrchol i Lywodraeth Cymru
- ymrwmo i addewid newid hinsawdd
- herio cyrff cyhoeddus, busnesau a sefydliadau i wneud ymrwymadau datgarboneiddio
- cofrestru i dderbyn diweddariadau ar weithgaredd ymgysylltu.

Mae'r dull ymgysylltu yn caniatáu i ystod o wahanol feysydd a sectorau polisi nodi camau gweithredu a newidiadau sy'n ofynnol i gefnogi Cynllun Cyflawni Carbon Isel 2 a hefyd i ddarparu'r dystiolaeth ategol sy'n ofynnol ar gyfer camau gweithredu. Bydd hefyd yn sicrhau bod ymateb i'r argyfwng hinsawdd yn cyd-fynd â'r blaenoriaethau wrth adfer o COVID-19 ac ymateb i effaith Brexit.



Newid cynaliadwy ar lefel sefydliad

Gall sefydliadau effeithio ar newid cynaliadwy a chyflawni nodau llesiant y byd drwy:

- wneud penderfyniadau sy'n diogelu'r dyfodol
- gweithio'n well gyda phobl, cymunedau a chyda'i gilydd, a
- helpu i fynd i'r afael â phroblemau fel tloedi, anghydraddoldebau iechyd a newid yn yr hinsawdd a'u lliniaru

Astudiaeth achos: lechyd Cyhoeddus Cymru

Mewn ymateb i ddau o nodau llesiant Cymru, 'Cymru lewyrchus' a 'Chymru gydnerth', mae lechyd Cyhoeddus Cymru yn symud tuag at gynaliadwyedd amgylcheddol. Mae'r sefydliad yn gweithredu rhaglen cynaliadwyedd amgylcheddol i leihau ei ôl troed carbon, camau gweithredu a fydd yn gweithio tuag at gyflawni nifer o Nodau Datblygu Cynaliadwy y Cenhedloedd Unedig.



Er mwyn sicrhau ymateb ar draws y sefydliad, mae'r dull yn cael ei noddi gan yr Uwch Dîm Arwain, ac mae ei Grŵp Cynaliadwyedd Amgylcheddol yn dwyn ynghyd arweinwyr pum ffrwd waith:

- Adeiladau, ynni a gwastraff
- Lleihau plastig
- Teithio gwyrdd
- Arweinyddiaeth, ymgysylltu a dysgu (Ni yw'r Newid)
- Monitro a gwerthuso

Mae'r Grŵp Cynaliadwyedd Amgylcheddol hefyd yn cysylltu â grŵp 'Hyrwyddwyr Caffael' y sefydliad.

Wedi'i integreiddio yn y gwaith hwn hefyd mae cyflwyno cynllun bioamrywiaeth lechyd Cyhoeddus Cymru, [Gwneud Lle i Natur](#), mewn ymateb i Ddeddf yr Amgylchedd (Cymru) 2016, ar draws pum maes gweithredu:

- Cefnogi ac ymgysylltu â'n staff
- Caffael cynaliadwy
- Datblygu ein stâd
- Ein rhaglen cynaliadwyedd amgylcheddol
- Cefnogi cyrff cyhoeddus eraill yng Nghymru

Gallwch ddarllen am rai o lwyddiannau'r sefydliad [yma](#).



Ymhlith yr enghreifftiau o gyflawniadau hyd yma mae:

Yn 2016, fel rhan o'r prosiect 'Ein Gofod', cafodd 500 o staff o sawl swyddfa fach eu hadleoli i un gweithle cydweithredol, cymdeithasol sy'n canolbwyntio ar ddysgu gan arbed 134 tonnell o garbon, sy'n swm sylweddol. Yng Ngwobrau Cynaliadwyedd y GIG 2017, sy'n meincnodi ac yn gwobrwyo camau gweithredu i greu GIG mwy cynaliadwy ledled y Deyrnas Unedig, cafodd lechyd Cyhoeddus Cymru ei gydnabod am ei arweinyddiaeth yn y maes hwn.



Yn 2018/19, cyflwynodd yr Hwb lechyd a Chynaliadwyedd sesiynau ymgysylltu a chymorth anffurfiol dan arweiniad staff gan gynnwys cynnal a chadw beiciau gan Dr Bike, a sesiynau cyfnewid dillad nad oes eu hangen ar bobl mwyach (Swap not Shop). Roedd y sesiynau o fudd i staff ac yn eu galluogi i gyfleu negeseuon allweddol ar lesiant cenedlaethau'r presennol a'r dyfodol.



Mewn cydweithrediad â Chyngor Celfyddydau Cymru, cyflwynodd yr Hwb lechyd a Chynaliadwyedd bum sioe deithiol ledled Cymru er mwyn i sefydliadau celfyddydol a diwylliannol arddangos eu celfyddydau mewn gwaith iechyd a'r cysylltiadau i wneud y mwyaf o iechyd a llesiant corfforol a meddyliol.



Yn 2019/20 gostyngodd lechyd Cyhoeddus Cymru gyfanswm ei allyriadau carbon 54.2% o gymharu â data sylfaenol 2017/18, gan arwain at gyflawni eu targed lleihau carbon o 40%.



Yn 2019, fe wnaeth lechyd Cyhoeddus Cymru ymrwymiad i fod yn ddi-blastig erbyn 2023, flwyddyn ynghynt na'r targed a osodwyd gan Lywodraeth Cymru.



Yn 2019/20 sicraodd lechyd Cyhoeddus Cymru ostyngiad o 490 o dunelli yn y gwastraff a gynhyrchwyd o'i gymharu â 2018/19, ac amcangyfrifir mai dim ond 25.5 y cant a anfonwyd i safleoedd tirlenwi yn 2019/20, o'i gymharu â 60 y cant yn 2018/19. Cynyddodd cyfran y gwastraff a anfonwyd i'w ailgylchu o 35.7 y cant yn 2018/19 i 52.9 y cant yn 2019/20.



Darllenwch yr adroddiad llawn, *Sustainable Development in Wales and Other Regions in Europe: Achieving health and equity for present and future generations*, [yma](#).



Newid cynaliadwy ar lefel tîm

Gall timau o fewn sefydliad chwarae rhan bwysig o ran cyflawni cynaliadwyedd. Maent yn cael cyfle i weithio gyda'i gilydd a rhannu syniadau i ganfod atebion ar gyfer lleihau eu heffaith ar yr amgylchedd a newid yn yr hinsawdd. Gall annog timau i weithio gyda'i gilydd gefnogi gwaith sefydliad tuag at gyflawni Nodau Datblygu Cynaliadwy y Cenhedloedd Unedig.

Astudiaeth achos: Awdurdod Parc Cenedlaethol Bannau Brycheiniog (Systemau TG a'r Tîm Fflyd)

Yn 2015, dechreuodd tîm Fflyd Parc Cenedlaethol Bannau Brycheiniog ddefnyddio fflyd o gerbydau trydan gan ddechrau gydag 1 a chynyddu i 12 cerbyd. Cawsant afael ar gyllid i osod unedau gwefru ledled yr ardal, gan gynnwys rhai a oedd ar gael i'r cyhoedd; fe wnaethant hefyd osod technoleg adnewyddadwy i gefnogi'r gwefru'r cerbydau trydan (fel paneli solar yn eu prif ddepo). Wrth i brydlesi ar gerbydau tanwydd ddod i ben, cawsant eu disodli gan gerbydau trydan; mae hyd yn oed cerbydau 4x4 a ddefnyddir gan wardeiniaid y parc yn gerbydau trydan hybrid.



Erbyn 2020 roedd mwy na 50% o'r fflyd yn gerbydau trydan, a bwriedir disodli'r gweddill hefyd maes o law. Mae hyn wedi golygu creu 16 o fannau gwefru sydd ar gael i'r cyhoedd, cynhyrchu 30kW o ynni hydro a 34kW o ynni ffotofoltäig solar.

Mae menter y tîm wedi newid ymddygiad a ffyrdd o feddwl. Dywedodd y staff eu bod yn teimlo'n fwy diogel yn defnyddio cerbydau trydan yn ystod y pandemig COVID-19 gan fod manau gwefru yn cael eu defnyddio gan lai o bobl na phympiâu petrol ar hyn o bryd (gan leihau'r siawns o ddal y feirws). Mae'r tîm bellach yn ystyried defnyddio technoleg batri er mwyn cronni a defnyddio'r ynni sy'n cael ei gynhyrchu. Mae'r newid i gerbydau trydan wedi hyrwyddo'r neges bod y cerbydau'n addas i bawb, nid dim ond ar gyfer gyrru mewn dinasoedd.





Newid cynaliadwy ar lefel yr unigolyn

Gall camau bach wneud gwahaniaeth mawr. Ymhlith y dewisiadau cadarnhaol y gall unigolion eu gwneud i greu newid mae teithio llesol, ynni adnewyddadwy, a bwydydd, nwyddau a gwasanaethau cynaliadwy.

Astudiaeth achos: Kode with Klossy

Mae Karlie Kloss yn fodel rôl benywaidd yn yr Unol Daleithiau sy'n annog menywod ifanc i ddilyn gyrfaedd ym meysydd technoleg drwy ei rhaglen Kode with Klossy.

Mae Kode with Klossy yn creu profiadau dysgu a chyfleoedd i fenywod ifanc sy'n cynyddu eu hyder ac yn eu hysbrydoli i fynd ar drywydd yr hyn y mae ganddynt angerdd tuag ato mewn byd sy'n cael ei lywio gan dechnoleg. Cyflwynir hyn drwy raglen bythefnos o hyd am ddim yn ystod yr haf lle maent yn dysgu sut i godio a datblygu rhaglenni a gwefannau i godi ymwybyddiaeth o faterion datblygu cynaliadwy.



Yn 2019 dyfarnwyd dros 2600 o ysgoloriaethau ledled y wlad. Cyn mynychu'r gwrsyll ysgoloriaeth dim ond 20% o'r menywod ifanc oedd â phrofiad o wyddoniaeth gyfrifiadurol. O ganlyniad i'r gwrsyll roedd 90% o ysgolheigion yn bwriadu dilyn cyfleoedd mewn gwyddoniaeth gyfrifiadurol ac erbyn iddynt gyrraedd y coleg roedd 65% o'r myfyrwyr wedi ennill is-gymhwyster neu brif gymhwyster mewn gwyddoniaeth gyfrifiadurol neu beirianeg, o'i gymharu â 3% o fenywod yn genedlaethol.

 4 5 13

www.kodewithklossy.com



3 Adnoddau ymarferol

Cynaliadwyedd ymarferol

Bydd *Newid Cyfeiriad i Sicrhau Planed Gynaliadwy* yn helpu i godi ymwybyddiaeth a dealltwriaeth o'r egwyddor datblygu cynaliadwy ac yn dangos y cynnydd a wnaed eisoes yn fyd-eang.

Mae'r rhan hon o'r pecyn cymorth wedi'i gynllunio i rannu offer a thechnegau y gallwch eu defnyddio eich hun, o fewn eich tîm, neu ar draws eich sefydliad a thu hwnt er mwyn newid ymddygiad i ymgorffori'r egwyddor datblygu cynaliadwy a gweithio tuag at ofynion Nodau Datblygu Cynaliadwy y Cenhedloedd Unedig.



Gall eich timau deilwra'r offer i gefnogi eu hymatebion unigol eu hunain i Nodau Datblygu Cynaliadwy y Cenhedloedd Unedig, yn ogystal ag ymatebion eu sefydliad, sy'n golygu y byddant yn berthnasol yn lleol ac yn amgylcheddol ac yn fwy tebygol o gael eu derbyn a bwrw gwreiddiau mewn ymddygiad o ddydd i ddydd.

Yn ogystal â bod o ddefnydd ymarferol i aelodau'ch tîm yn eu bywydau gwaith, bydd yr offer hefyd yn eu galluogi i gymryd camau tuag at fyw bywydau cynaliadwy y tu allan i'r gweithle.

Rhennir yr adran hon yn negeseuon allweddol, adnoddau Datblygu Cynaliadwy y Cenhedloedd Unedig, adnoddau Swyddfa Comisiynydd Cenedlaethau'r Dyfodol ac adnoddau Iechyd Cyhoeddus Cymru.



Negeseuon allweddol ar gyfer llesiant byd-eang

Fel man cychwyn, mae'n syniad da dod o hyd i ffordd o grynhoi ffocws darn penodol o waith yn neges allweddol y gellir ei deall a'i rhannu'n hawdd. Er enghraifft, dyma rai negeseuon allweddol sydd wedi'u datblygu i ysgogi ac ysbrydoli newid ar lefel unigolyn a lefel tîm. Bwriedir iddynt gael eu gweld a'u defnyddio mewn deunydd cyfathrebu mewnol, neu allanol hyd yn oed, i atgyfnerthu nodau cynaliadwy cyffredin a chefnogi newid ymddygiad.



- Gweithredu heddiw i gael gwell yfory
- Gweithredu gyda'n gilydd ar gyfer y genhedlaeth hon a chenedlaethau'r dyfodol
- Mae pob cam cynaliadwy, waeth pa mor fach, yn gwneud gwahaniaeth
- Pum ffordd gynaliadwy o weithio i sicrhau llesiant
- Mae camau bach cynaliadwy yn cyfrannu'n hawdd ac yn effeithiol at nodau byd-eang
- Camau cynaliadwy tuag at sicrhau llesiant y byd
- O'u cymryd gyda'i gilydd, bydd camau bach cynaliadwy yn arwain at newidiadau mawr
- 'Ni yw'r Newid' er mwyn sicrhau llesiant y byd
- Gallwch chi ysgogi newid er mwyn sicrhau llesiant y byd
- Beth wnewch chi i sicrhau llesiant y byd?
- Byw yn well, defnyddio llai

Fe'ch gwahoddir chi a'ch tîm i lunio'ch negeseuon allweddol eich hun sy'n berthnasol i'ch sefydliad a'r unigolion ynddo.



Nodau Datblygu Cynaliadwy y Cenhedloedd Unedig

Mae yna ddetholiad o adnoddau ar wefan Nodau Datblygu Cynaliadwy y Cenhedloedd Unedig i ddarparu ffordd atyniadol i ddysgu am y Nodau Datblygu Cynaliadwy a nodi camau gweithredu er mwyn eu gwireddu. Nid yw'r adnoddau hyn ar gael yn Gymraeg.

Adolygiadau Cenedlaethol Gwirfoddol

Man cychwyn da fydd gweld sut mae'ch gwlad eich hun yn perfformio mewn perthynas â'r nodau. Mae plattform gwybodaeth datblygu cynaliadwy'r Cenhedloedd Unedig yn cynnal cronfa ddata o adolygiadau cenedlaethol - gan gynnwys llwyddiannau, heriau a gwersi a ddysgwyd - a ddarparwyd yn wirfoddol gan wledydd yn seiliedig ar fewnbwn gan randdeiliaid lluosog. Gallwch ddod o hyd i'r rhain [yma](#).

Nodau Datblygu Cynaliadwy'r Cenhedloedd Unedig - Pecyn cymorth Be the Change

Mae'r adnodd hwn yn cynnig canllaw cam wrth gam ar annog cynaliadwyedd yn y gwaith ac ar drefnu digwyddiad 'Be the Change'.



www.un.org/sustainabledevelopment/wp-content/uploads/2018/11/Be_the_Change_Toolkit_-_EN.pdf

Pecyn cymorth Wythnos Nodau Byd-eang

Er bod yr adnodd hwn yn cysylltu â dyddiad penodol, mae'n adnodd da ar gyfer annog sefydliadau i gynnal Wythnos Nodau Byd-eang. Mae'n rhoi cyfle i bawb 'droi geiriau'n weithredoedd' pan ddaw i Nodau Datblygu Cynaliadwy y Cenhedloedd Unedig. Mae'r pecyn cymorth yn cynnig canllaw cam wrth gam ar sut i drefnu Wythnos Nodau Byd-eang.

<http://cdn.globalgoals.org/2017/09/GLOBAL-GOALS-WEEK-2017-TOOLKIT1.pdf>

ActNow

ActNow yw ymgyrch y Cenhedloedd Unedig dros weithredu unigol ar newid yn yr hinsawdd a chynaliadwyedd. Mae'n annog pobl i ddechrau gyda deg cam syml i fyw yn gynaliadwy a helpu i greu byd gwell i bawb.

www.un.org/en/actnow

The Lazy Person's Guide to Saving the World

Mae'r canllaw yn cynnwys camau y gallwch eu cymryd o'ch sofa, o'ch cartref, y tu allan i'ch tŷ ac yn y gwaith i wneud gwahaniaeth a chefnogi Nodau Datblygu Cynaliadwy y Cenhedloedd Unedig.

Ymhlith y camau mae diffodd eich goleuadau, gadael i'ch gwallt a'ch dillad sychu'n naturiol, bwyta llai o gig, siopa'n lleol a threfnu Wythnos Dim Effaith yn y gwaith, i annog pawb i fyw'n fwy cynaliadwy am wythnos.

www.un.org/sustainabledevelopment/takeaction

Resources from 17Goals

Mae partneriaeth 17Goals wedi archifo ei hoffer a'i hadnoddau ar wefan sydd ar gael i bawb. P'un a ydych am bori am ysbrydoliaeth neu edrych ar nod penodol i gael syniadau ac offer i helpu i'w weithredu, gall y wefan helpu pobl (unigolion/timau/ sefydliadau) i sylweddoli y gallant wneud gwahaniaeth.

<http://17goals.org/tools-and-resources>



Adnoddau Swyddfa Comisiynydd Cenedlaethau'r Dyfodol

Mae Comisiynydd Cenedlaethau'r Dyfodol yng Nghymru wedi datblygu cyfres o **adnoddau** i helpu cyrff cyhoeddus yng Nghymru i gyflawni eu rhwymedigaethau o dan Ddeddf Llesiant Cenedlaethau'r Dyfodol. Gan fod nodau'r Ddeddf wedi'u cysylltu'n agos iawn â'r Nodau Datblygu Cynaliadwy, gellid addasu'r offer hyn yn hawdd i unigolion, timau neu sefydliadau y tu allan i Gymru eu defnyddio hefyd.

Offeryn Hunanfyfrio y Ddeddf Llesiant

Datblygodd Comisiynydd Cenedlaethau'r Dyfodol Cymru yr offeryn hunanfyfrio i alluogi cyrff cyhoeddus i fonitro eu cynnydd yn erbyn eu hamcanion llesiant. Mae'r offeryn wedi'i rannu'n ddwy ran:

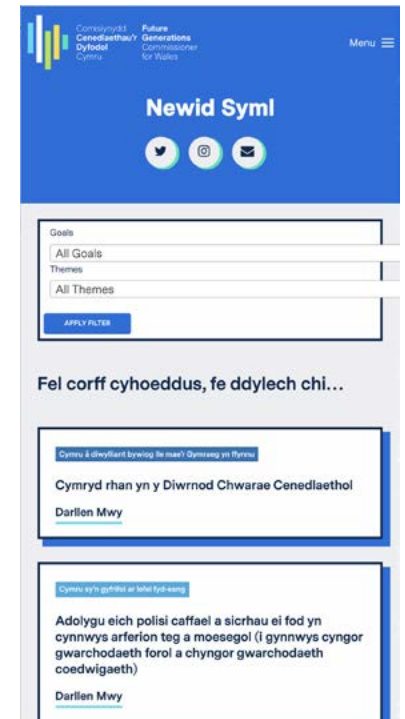
- **Adran 1:** Ble ydym ni nawr: gan ddefnyddio'r fformat 'taith', mae'r adran hon yn eich helpu chi i drafod y cynnydd tuag at eich nodau llesiant.
- **Adran 2:** Awgrymiadau ar gyfer myfyrion: mae'r adran hon yn darparu cwestiynau wedi eu bwriadu i'ch helpu i fyfyrion ar yr hyn yr ydych chi wedi ei ddysgu ar gyfer symud ymlaen.

Bydd yr offeryn hunanfyfrio yn eich galluogi i fyfyrion ar y cynnydd hyd yma, sefydlu meincnod mewnol, cymharu'ch sefydliad ag eraill a myfyrion ar gryfderau a gwendidau. Gellid ei ddefnyddio hefyd i fonitro cynnydd yn erbyn Nodau Datblygu Cynaliadwy y Cenhedloedd Unedig.

https://www.futuregenerations.wales/cy/resources_posts/6628/

Y Gallu i Greu - Newidiadau Syml

Mae 'Y Gallu i Greu' yn nodi gweledigaeth o'r Gymru 'bosib' pe bai cyrff cyhoeddus yn manteisio ar y cyfleoedd y mae'r ddeddfwriaeth yn eu darparu i wneud gwell penderfyniadau ar gyfer cenedlaethau'r dyfodol. Datblygodd y prosiect deithiau ar gyfer pob un o'r saith Nod Llesiant, sy'n nodi camau ymarferol i helpu cyrff cyhoeddus i gynyddu eu cyfraniad at bob un o'r nodau, gan ddechrau gyda newidiadau syml a symud ymlaen i gamau mwy anturus tuag at gynaliadwyedd. Mae'r teithiau hefyd yn cynnwys astudiaethau achos ysbrydoledig o ble mae'r camau gweithredu a awgrymir eisoes yn cael eu gweithredu.



Bydd y gwirwyr teithiau hefyd yn cefnogi ac yn ysbrydoli gwaith tuag at Nodau Datblygu Cynaliadwy y Cenhedloedd Unedig.

<https://www.futuregenerations.wales/cy/the-art-of-the-possible/>

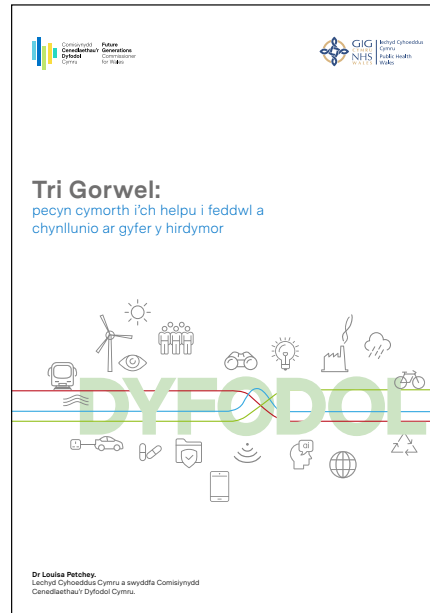


Pecyn Cymorth Tri Gorwel

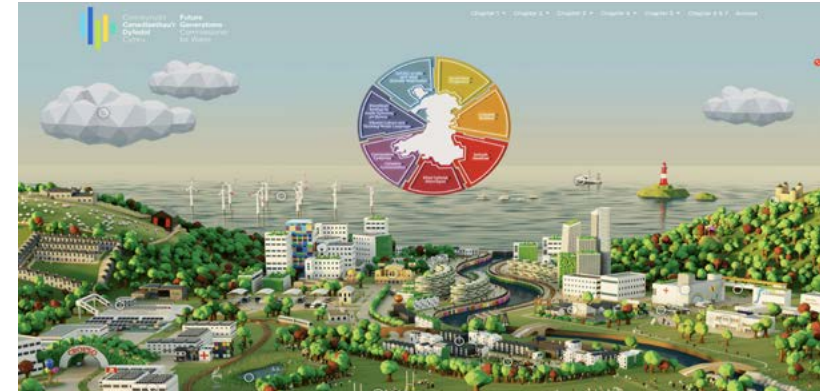
Mae'r Pecyn Cymorth Tri Gorwel, a ddatblygwyd gan Swyddfa Comisiynydd Cenedlaethau'r Dyfodol ac Iechyd Cyhoeddus Cymru, wedi'i gynllunio i helpu sefydliadau i feddwl a chynllunio'n well ar gyfer yr hirdymor, drwy weledigaeth glir a thrwy ystyried tueddiadau'r dyfodol.

Bydd y pecyn cymorth o fudd i unrhyw un sy'n gwneud penderfyniadau ble mae angen iddynt ystyried y dyfodol a chenedlaethau'r dyfodol. Gellir ei ddefnyddio mewn sawl ffordd a chyda lefelau amrywiol o fanylder, ar ei ben ei hun neu mewn grŵp. Mae'r model yn edrych ar ba mor 'flaenllaw' yw ffordd o weithio a sut y gallai hynny newid dros amser. Mae'n annog cyfranogwyr i feddwl am yr angen i'r sefyllfa bresennol newid (gorwel 1), y weledigaeth ar gyfer y dyfodol (gorwel 3) a sut i gyrraedd yno o ble rydym ni nawr (gorwel 2).

https://www.futuregenerations.wales/wp-content/uploads/2020/02/PHW-Three-Horizons-welsh_FINAL.pdf



Adroddiad Cenedlaethau'r Dyfodol 2020



Mae Adroddiad Cenedlaethau'r Dyfodol 2020 yn darparu asesiad o gynnydd a chyngor i gyrrff cyhoeddus a Llywodraeth Cymru ar weithredu'r Ddeddf Llesiant. Mae'r adroddiad yn cyfeirio at enghreifftiau o arfer gorau a meysydd lle mae cynnydd yn cael ei lesteirio. Mae'r adroddiad yn awgrymu bod cyrff cyhoeddus yn syrthio i bedwar categori eang sef cynllunwyr, credinwyr/cyflawnwyr, y llethol (ac/neu'r gor-hyderus) a'r arloeswyr unigol.

Er bod yr adroddiad yn canolbwyntio ar y Ddeddf Llesiant, mae'n darparu amrywiaeth o enghreifftiau ac astudiaethau achos y gellid eu defnyddio i gael arweiniad ac ysbrydoliaeth wrth weithio tuag at gyflawni Nodau Datblygu Cynaliadwy y Cenhedloedd Unedig. <https://futuregenerations2020.wales/welsh>

Adroddiad Cenedlaethau'r Dyfodol 2020 - Pennod 4: Gosod Amcanion Llesiant Da

Nod y bennod hon yw helpu cyrff cyhoeddus i nodi amcanion llesiant da. Mae'n darparu cyfres o syniadau ac awgrymiadau i'w defnyddio yn y broses i sicrhau bod holl elfennau'r Ddeddf yn cael eu hystyried. Mae'r bennod yn tynnu sylw at nifer o offer defnyddiol ac yn rhoi trosolwg o themâu y dylid eu hystyried o dan bob un o'r nodau.

<https://futuregenerations2020.wales/welsh?category=wellbeing>



Fframweithiau Cenedlaethau'r Dyfodol

Mae'r fframweithiau hyn wedi'u datblygu i helpu pobl, ar bob lefel o ran eu camau gweithredu, o lefel unigolyn i lefel genedlaethol, i feddwl a gweithredu mewn ffordd gynaliadwy. Maent yn gosod cwestiynau, prosiectau a dylunio gwasanaethau yng nghyd-destun yr egwyddor datblygu cynaliadwy, a fydd yn ddefnyddiol i bawb. Bydd y rhai sy'n gweithredu y tu allan i gyd-destun Cymru yn gallu addasu'r adrannau sy'n cyfeirio at nodau'r Ddeddf Llesiant yn hawdd i Nodau Datblygu Cynaliadwy y Cenhedloedd Unedig.

- Mae **Fframwaith Cenedlaethau'r Dyfodol ar gyfer craffu** yn gyfres o awgrymiadau a allai helpu unrhyw un sy'n awyddus i ofyn cwestiynau ynglŷn â sut y cafodd penderfyniad ei wneud - aelod o'r cyhoedd, y cyfryngau, rheolwr, swyddogion etholedig ac aelodau bwrdd.
https://www.futuregenerations.wales/cy/resources_posts/fframwaith-cenedlaethau-r-dyfodol-ar-gyfer-craffu/
- Gall **Fframwaith Cenedlaethau'r Dyfodol ar gyfer prosiectau** helpu prosiectau i gael eu datblygu mewn ffordd integredig a chydweithredol, yn seiliedig ar yr hyn sydd ei angen ar bobl a chefnogi llesiant cymunedau heddiw yn ogystal ag yn yr hirdymor.
https://www.futuregenerations.wales/cy/resources_posts/future-generations-framework/
- Mae **Fframwaith Cenedlaethau'r Dyfodol ar gyfer dylunio gwasanaeth** yn offeryn ymarferol i helpu pobl sy'n gweithio mewn gwasanaethau cyhoeddus i gymhwyso ffyrdd o weithio Deddf Llesiant Cenedlaethau'r Dyfodol i ddylunio a darparu gwasanaethau.
https://www.futuregenerations.wales/cy/resources_posts/future-generations-framework-for-service-design/

Hyrwyddo Cymru i'r Byd: Ein Gwaith Rhyngwladol



Mae gan wefan Comisiynydd Cenedlaethau'r Dyfodol adran sy'n ymroddedig i waith rhyngwladol, sy'n cyflwyno egwyddorion y Ddeddf i'r byd. Mae yna lawer o wybodaeth ddefnyddiol yma, gan gynnwys astudiaethau achos rhyngwladol.
<https://www.futuregenerations.wales/cy/sicrhau-fod-hyn-yn-digwydd/international/>



Adnoddau Iechyd Cyhoeddus Cymru

Gwelliannau cynaliadwyedd i dimau (SIFT)



Mae harneisio ffocws eich timau hefyd yn hanfodol wrth ddarparu gweithle mwy cynaliadwy. Gweithdy cyfranogol dwy awr yw SIFT sydd wedi'i gynllunio i'ch cefnogi, eich galluogi a'ch grymuso i wneud gwelliannau cynaliadwyedd drwy ymgorffori'r [pum ffordd o weithio](#).

Mae gwelliannau cynaliadwyedd i dimau (SIFT) yn seiliedig ar y gred bod y staff yn eich timau mewn sefyllfa dda i weithredu a chefnogi newid drwy ddefnyddio eu profiad perthnasol, eu creadigrwydd a'u syniadau yn ogystal â dysgu oddi wrth gymheiriaid, i ysbrydoli ac ysgogi gwelliannau radical.

Mae'r gweithdy wedi'i strwythuro mewn ffordd sy'n eich galluogi chi a'ch timau i gael cyfle i adolygu profiad neu arbenigedd cyfredol, lle y gellir gwella hyn a'i rannu ag eraill, a lle y gellir cymhwyso hyn ymhellach i gyflwyno gwelliannau ar unwaith mewn ffyrdd ymarferol.

Drwy ddysgu mwy am y pum ffordd o weithio gallwch ganolbwyntio ar ymgorffori datblygu cynaliadwy mewn gwaith cynllunio a chyflawni drwy ganolbwyntio ar sut y gallai eich sefydliad ailddylunio'ch gwasanaethau, eich prosesau a'ch cynlluniau.

Erbyn diwedd y sesiwn, bydd eich tîm yn cytuno i gyflwyno syniad ar gyfer gwella, adolygu'r canlyniadau, a rhannu unrhyw wersi a ddysgwyd, p'un a yw hynny'n ymwneud â llwyddiannau, rhwystrau neu fethiannau.

Bwriad rhannu arbrawf o'r fath yw datblygu rhwydwaith cydweithredol o wersi a gwelliannau ar draws a rhwng sefydliadau sy'n defnyddio'r dull SIFT.

Dylid ailedrych ar SIFT sawl gwaith er mwyn cynyddu hyder wrth ymgorffori'r pum ffordd o weithio, llywio gweithgareddau cynllunio yn rheolaidd, ac i gefnogi cynnydd tuag at Nodau Datblygu Cynaliadwy y Cenhedloedd Unedig.

Mae canllaw ar gynnal eich gweithdy SIFT ar gael o'r Hwb Iechyd a Chynaliadwyedd yn publichealth.sustainability@wales.nhs.uk.

A gallwch wyllo fideo am gynnal eich gweithdy SIFT [yma](#).

Mae Modiwl Amgylchedd Iach SIFT yn rhan o'r dull SIFT, ac mae'n canolbwyntio'n benodol ar yr amgylchedd ac yn ymdrin â phedair thema strategol: datgarboneiddio, bioamrywiaeth, dim gwastraff a newid yn yr hinsawdd. Fe'i cynlluniwyd fel gweithdy dwy awr ar-lein a all gefnogi unrhyw system rheoli amgylcheddol sy'n bodoli yn ogystal ag ysbrydoli ac annog camau gweithredu amgylcheddol unigol.

Mae'r gweithdy'n rhoi cyfle i dimau ac unigolion nodi eu heffaith ar yr amgylchedd a datblygu camau ymarferol i leihau eu heffaith a chefnogi targedau amgylcheddol y sefydliad.

Mae'r gweithdy wedi'i strwythuro i annog aelodau'r tîm i gynhyrchu syniadau newydd, gweithio'n fwy cydlynol i gysoni eu nodau a'u huchelgeisiau, ac annog newid ymddygiad er mwyn sicrhau dyfodol mwy cynaliadwy.

Bydd Modiwl Amgylchedd Iechyd SIFT ar gael yn gynnar yn 2021 o'r Hwb Iechyd a Chynaliadwyedd yn publichealth.sustainability@wales.nhs.uk.



Cardiau cymorth

Gan weithio gydag lechyd Cyhoeddus Cymru, mae'r International Futures Forum wedi datblygu set o gardiau cymorth i annog ffyrdd o feddwl a ffyrdd o weithio sy'n cefnogi'r egwyddor datblygu cynaliadwy.

Rhennir y pecyn yn dair set sy'n edrych ar **bobl, amser** a **systemau** yn unol â'r pum ffordd o weithio. Gellid defnyddio'r cardiau i gefnogi gweithdy SIFT neu gellir eu defnyddio i annog a chyfoethogi trafodaeth.

Gallwch wyllo fideo sy'n dangos y cardiau cymorth yn cael eu defnyddio [yma](#) i gael syniadau pellach ar sut i'w defnyddio. I wneud cais am set o gardiau cymorth, cwblhewch y ffurflen [yma](#), neu e-bostiwch Hwb Cynaliadwyedd lechyd Cyhoeddus Cymru yn publichealth.sustainability@wales.nhs.uk.



Ni yw'r Newid

Ymgyrch i annog a chefnogi staff i gymryd camau cynaliadwy yn y gweithle ac yn eu bywydau beunyddiol er mwyn cyfrannu'n unigol tuag at nodau llesiant Cymru a Nodau Datblygu Cynaliadwy'r Cenhedloedd Unedig yw 'Ni yw'r Newid'



Adnoddau Ni yw'r Newid

Mae lechyd Cyhoeddus Cymru wedi creu amrywiaeth o e-ganllawiau ac e-bosteri y gellir eu haddasu i weddu i'ch diwylliant a'ch blaenoriaethau lleol, gan gysylltu â'ch polisiau sefydliadol lle bo hynny'n briodol. Mae'r themâu yn cefnogi'r pedair colofn datblygu cynaliadwy: (llesiant economaidd, cymdeithasol, amgylcheddol a diwylliannol) ac yn mynd i'r afael â materion byd-eang, ac felly maent hefyd yn cefnogi camau gweithredu tuag at Nodau Datblygu Cynaliadwy y Cenhedloedd Unedig.

Mae'r adnoddau hyn yn cynnig dewis o gamau y gall pawb eu cymryd ac yn helpu'ch cydweithwyr i gymryd camau cynaliadwy yn eu gweithle a'u bywydau beunyddiol. I ychwanegu dyfnder, mae'r camau cynaliadwyedd hefyd yn cysylltu staff â pholisiau a gwasanaethau ategol a gallant eich helpu chi a'ch timau i droi'r nodau datblygu cynaliadwy yn realiti ymarferol.

Mae [Helpu Natur i Ffynnu](#) yn enghraifft o un o'r e-ganllawiau hyn. Mae mwy o wybodaeth ar sut y gallech greu eich un chi ym [Mhecyn cymorth Ni yw'r Newid](#).

Gellir dod o hyd i enghraifft o e-boster [yma](#). Ymhlith yr awgrymiadau ar gyfer pynciau mae:

- Te a choffi Masnach Deg
- Cwpanau coffi y gellir eu haildefnyddio
- Hanfodion Nodau Datblygu Cynaliadwy'r Cenhedloedd Unedig
- Lleihau plastig untro



Creu eich canllaw eich hun

Yn dilyn y diddordeb yn yr e-ganllawiau 'Ni yw'r Newid' a luniwyd ar gyfer lechyd Cyhoeddus Cymru, datblygodd yr Hwb becyn cymorth 'Ni yw'r Newid' i helpu cyrff cyhoeddus a rhanddeiliaid ehangach i fabwysiadu Ni yw'r Newid yn eu gweithle.

Mae'r [Pecyn cymorth 'Ni yw'r Newid'](#) yn anelu at ddarparu gwybodaeth, ond hefyd cefnogi staff i ddod yn 'asiantau newid' drwy eu helpu i wneud newidiadau bach cynaliadwy ar lefel unigol, neu drwy weithio gyda'i gilydd fel timau.

Gellid datblygu canllawiau 'Ni yw'r Newid' i gefnogi'ch tîm neu sefydliad sy'n gweithio tuag at gyflawni Nodau Datblygu Cynaliadwy'r Cenhedloedd Unedig.

Gallwch ddefnyddio strwythur e-ganllawiau lechyd Cyhoeddus Cymru i greu eich canllaw Ni yw'r Newid eich hun er mwyn canolbwyntio ar faterion datblygu cynaliadwy yn eich sefydliad/sector/gwlad.

- **Dewis eich ffocws** - gallech ddefnyddio un o'r camau a awgrymir yn y pecyn cymorth hwn, neu greu un o'ch camau eich hun. Ysbrydoli pobl i weithredu.
- **Esbonio pam mae'n bwysig** - cysylltu â'r Nodau Datblygu Cynaliadwy penodol sy'n berthnasol i'r cam hwn. Sut mae cynnydd tuag at y nodau hyn hefyd yn gweithio tuag at hyrwyddo nodau strategol eich sefydliad? Ble mae'r cysylltiadau?

- **Dod o hyd i astudiaeth achos** i ddangos sut mae eraill wedi rhoi'r cam hwn ar waith. Gallech edrych ar [enghreiffiau rhyngwladol](#) i gael ysbrydoliaeth, neu ddefnyddio rhywbeth yn agosach at adref rydych chi'n gwybod amdano.
- **Defnyddio delweddau:** dangos pobl go iawn yn cymryd camau sy'n gwneud gwahaniaeth. Gallwch hefyd lawrlwytho delweddau swyddogol y Cenhedloedd Unedig ar gyfer y Nodau Datblygu Cynaliadwy i ddangos sut mae eich gwaith yn cyd-fynd â'r nodau byd-eang (gweler 'Adnoddau graffeg' ar ddiwedd y pecyn cymorth hwn). Dewiswch y graffeg ar gyfer y nodau penodol rydych chi'n eu targedu.

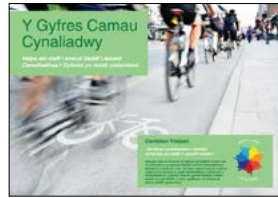
Gellir defnyddio'r tudalennau yn y canllawiau fel 'tabiau' i hwyluso e-ddarllen, a mabwysiadu'r strwythur canlynol:

- Clawr blaen
- Cyflwyniad
- Nodau Datblygu Cynaliadwy y Cenhedloedd Unedig
- Cyfrannu at y Nodau Datblygu Cynaliadwy
- Camau cynaliadwy i sicrhau llesiant byd-eang
- Y dystiolaeth/polisi/deddfwriaeth
- Astudiaethau achos
- Ymuno yn y sgwrs
- Yn awyddus i ddysgu mwy?



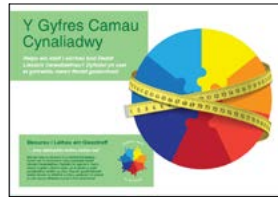
Awgrymiadau ar gyfer camau cynaliadwy

Rhestrir yma rai camau cynaliadwy y gallech eu defnyddio yn eich sefydliad.



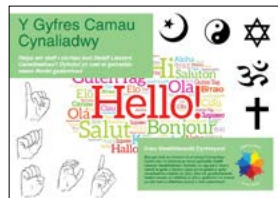
Troi eich geiriau'n weithredoedd - teithio llesol a chynaliadwy

Rhowch gynnig ar ddiwrnodau 'gadael y car gartref', neu 'barcio a cherdded' drwy barcio ymhellach o'r swyddfa.



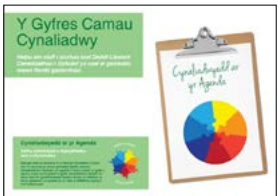
Lleihau eich gwastraff - lleihau'r defnydd o ynni a gwastraff

Ewch i'r arfer o ddringo'r grisiau yn lle defnyddio'r lifft; a llosgi calorïau yn hytrach na thrydan.



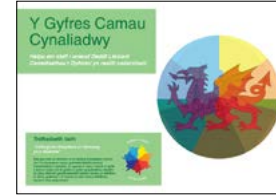
Creu gweithleoedd cynhwysol - cefnogi amrywiaeth a chynhwysiant

Cymerwch ran weithredol mewn fforwm mewnol ynghylch cydraddoldeb neu ddod yn 'Hyrwyddwr Cydraddoldeb'.



Rhoi cynaliadwyedd ar yr agenda - cyflwyno cyfarfodydd a digwyddiadau cynaliadwy

Cofiwch am leoliadau mewn cymunedau lleol, a blaenoriaethwch leoliadau y gellir eu cyrraedd drwy ddulliau teithio cynaliadwy (cerdded/ beicio/trafnidiaeth gyhoeddus).



Treftadaeth iach - bywiogi iechyd a llesiant drwy'r celfyddydau, diwylliant ac ieithoedd lleol

Manteisiwch ar fannau diwylliannol yn yr awyr agored, gan gynnwys parciau a llwybrau, wrth gymryd rhan mewn gweithgaredd corfforol.

Diwrnodau gweithredu

Diwrnodau wedi'u cynllunio i ganolbwyntio ar gamau gweithredu penodol i fynd i'r afael ag un o'r pedair colofn yw'r rhain: llesiant economaidd, cymdeithasol, amgylcheddol a diwylliannol. Mae'r Diwrnodau Gweithredu yn rhoi cyfleoedd unigryw i staff gymryd rhan yn gorfforol mewn modelu ymddygiadau penodol a 'troi geiriau'n weithredoedd'.

Dyma rai awgrymiadau ar gyfer Diwrnodau Gweithredu:

- Cyflwyniad i iaith arwyddion
- Ymweliadau rhyng-ffydd
- Casglu sbwriel amser cinio
- Digwyddiadau cyfnewid dillad (Swap-not-Shop)
- Gwirio beiciau a hyfforddiant ar gynnal a chadw beiciau
- Ffeiriau / digwyddiadau blasu cynnyrch Masnach Deg (neu gynnyrch moesegol arall)





Her Nodau Llesiant Ni yw'r Newid

Crëwyd yr Her Nodau Llesiant Ni yw'r Newid i herio unigolion a thimau i ymgymryd â saith diwrnod o fodelu i gefnogi nodau llesiant eu sefydliad. Gall cyfranogwyr gymryd rhan mewn chwe her newid ymddygiad wahanol sy'n cefnogi Nodau Datblygu Cynaliadwy y Cenhedloedd Unedig a Nodau'r Ddeddf Llesiant.

Mae'r heriau'n canolbwyntio ar:

- Ffasiwn araf
- Deiet planhigion
- Tuag at ddyfodol ddiwastraff
- Teithio iach
- Defnyddiwr moesegol
- Cefnogi bywyd gwyllt



Gan fod yr heriau hyn ar lefel unigol (neu ar lefel tîm) yn rhychwantu saith diwrnod neu fwy, maent hefyd yn cynnwys ymddygiad cynaliadwy y tu allan i'r gweithle. Mae'r heriau'n hyblyg i ganiatáu ar gyfer yr ymgysylltiad mwyaf posibl gan unigolion/timau ac fe'ch anogir i fod yn greadigol.

Lawrlwythwch pdf o'r Her Nodau Llesiant [yma](#).



Nodau Llesiant 'Ni yw'r Newid' dros Gymru a Nodau Datblygu Cynaliadwy'r Cenhedloedd Unedig

Her Nodau Llesiant 'Ni yw'r Newid'

Chwe her newid ymddygiad i ddilyn ffordd fwy cynaliadwy o fyw gyda chamau cynaliadwy i'w cwblhau'n unigol neu fel tîm

Ffasiwn Araf

! Y DU sydd â'r gyfradd uchaf o ddefnyddio dillad yn Ewrop. Yn 2018, anfonodd y DU 300,000 tonn o decstilau i safleoedd tirlenwi neu i'w losgi – gallai'r mwyafrif ohonynt fod wedi cael eu haildefnyddio neu eu hailgylchu




✓ Mae 'Ffasiwn Araf' yn cyfeirio at ddillad o ansawdd gwell ac a wneir i bara. Mae'n golygu cyflog byw i'r bobl sy'n gwneud ein dillad, ac ymrwymiad i gynhyrchu mwy ecoffeilgar



Teithio Iach

! Mae allyriadau o'r sector trafniadaeth yn cyfrannu'n helaeth at newid yn yr hinsawdd – mae traffig yn cyfrif am 13% o'r allyriadau carbon yng Nghymru




✓ Mae angen i ni yrru'n llai aml a theithio'n iachach, er mwyn helpu i wella ansawdd yr aer, yn ogystal â'n hiechyd a'n llesiant meddyliol a chorfforol


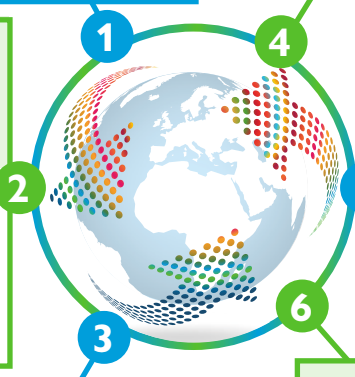


Deiet Planhigion

! Mae'r galw byd-eang am gig, pysgod a llaeth yn tanio'r argyfwng hinsawdd trwy gynyddu'r lefelau o nwyon tŷ gwyr



✓ Mae'r Diet Iechyd Planedol, a gyflwynir gan yr Eat-Lancet Commission, yn cysylltu dietau ag iechyd pobl a chynaliadwyedd ein planed. Ochr yn ochr â bwydydd sy'n seiliedig ar blanhigion, mae'n cynnwys symiau cymedrol o gig, pysgod a llaeth

Defnyddiwr Moesegol

! Mae popeth a brynwn yn cael effaith ar ein hamgylchedd (a'n hiechyd). Er enghraifft, mae angen mil litr o ddŵr i gynhyrchu bar o siocled




✓ Fel defnyddwyr mae gennym gyfrifoldeb cymdeithasol i wneud penderfyniadau ymwybodol, ar sail gwybodaeth am yr hyn rydyn ni'n ei brynu a sut rydyn ni'n ei brynu, gan gynnwys diogelu cynhyrchwyr

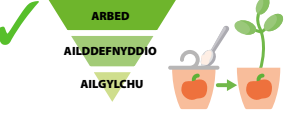


Tuag at Ddim Gwastraff

! Ble bynnag y byddwn ni'n edrych, mae effaith gor-ddefnyddio yn ein hwynebu – fel llygredd plastig yn ein hafonydd a chyfarpar diogelu personol wedi'i daflu ar hyd ein llwybrau lleol a'n ffyrdd beicio



✓ Mae 'Dim Gwastraff' yn golygu cynhyrchu cyn lleied o wastraff â phosib – gallwch chi ailgylchu o hyd, ond y nod yw osgoi rhoi unrhyw beth yn y bin gwastraff cyffredinol



Cefnogi Bywyd Gwylt

! Mae bodau dynol yn cael mwy o effaith ar y Ddaear nag unrhyw rywogaeth arall



✓ Mae arnom angen perthynas iachach â natur gan mai dyma sy'n ein cynnal – mae'n rheoleiddio ein hinsawdd ac yn rhoi aer glân, dŵr, bwyd a meddyginiaeth i ni



Gallwch ddarganfod rhagor am pam mae angen yr heriau hyn arnom ar frys, gan gynnwys yn sgil COVID-19. Gallwch hefyd ddarllen y camau cynaliadwy i weithredu ar y materion hyn yn yr ['adnodd Her Nodau Llesiant'](#)

Cofiwch, bydd y camau bach rydyn ni'n eu cymryd yn unigol a chydâ'n gilydd yn cyfrannu at ddyfodol cadarnhaol ar gyfer ein planed!



4 Adnoddau graffeg

Mae'r adnoddau canlynol ar gael i'ch cefnogi chi (neu'ch sefydliad) i weithio tuag at Nodau Datblygu Cynaliadwy'r Cenhedloedd Unedig a chodi ymwybyddiaeth a dealltwriaeth o'r nodau. Bydd defnyddio delweddau cyson yn rheolaidd yn cysylltu'ch gweithredoedd â'r ymgyrch ehangach ac yn creu llaw-fer weledol sy'n gwneud eich cyfathrebu'n fwy effeithiol ac effeithlon.

Pan fyddwch yn chwilio am ddelweddau eraill, ceisiwch ddefnyddio ffotograffau lleol a/neu genedlaethol ar gyfer cyd-destun, yn hytrach na delweddau llyfrgell byd-eang.

Nodau Datblygu Cynaliadwy y Cenhedloedd Unedig - adnoddau graffeg

Mae deunyddiau cyfathrebu y gellir eu lawrlwytho ar gael ar wefan Nodau Datblygu Cynaliadwy'r Cenhedloedd Unedig. Mae'n cynnwys asedau gweledol sy'n ymwneud yn benodol â'r nodau ar gyfer amrywiaeth o ddulliau cyfathrebu gan gynnwys y rhyngwyd a'r cyfryngau cymdeithasol.

www.un.org/sustainabledevelopment/news/communications-material

SUSTAINABLE DEVELOPMENT GOALS

Swyddfa Comisiynydd Cenedlaethau'r Dyfodol - adnoddau graffeg

Mae logos a delweddau y gellir eu lawrlwytho ar gael i'w defnyddio ar yr amod y rhoddir cydnabyddiaeth i 'Swyddfa Comisiynydd Cenedlaethau'r Dyfodol Cymru'.

www.futuregenerations.wales/resources_posts/our-logos





Iechyd Cyhoeddus Cymru – adnoddau graffeg

Mae gwaith celf ar gael i gefnogi adnoddau ICC, sydd ar gael drwy e-bostio'r Hwb yn publichealth.sustainability@wales.nhs.uk.

Gwelliannau Cynaliadwyedd i Dimau (SIFT)

Datblygwyd y gweithdy SIFT mewn cydweithrediad â Phrifysgol Kingston a'r International Futures Forum ac fe'i dyluniwyd gan Iechyd Cyhoeddus Cymru. Argymhellir bod timau'n defnyddio'r adnoddau SIFT ar ddeunyddiau er mwyn creu cysylltiad â'r dull SIFT yn eu sefydliadau.



Canllaw Ni yw'r Newid

Er mwyn codi ymwybyddiaeth o 'Ni yw'r Newid', argymhellir bod yr adnoddau graffeg yn cynnwys olwyn 'jig-so' y nodau llesiant. Mae'r darnau 'jig-so' hefyd ar gael ar wahân i ddangos cyfraniadau camau cynaliadwy sy'n ymwneud yn benodol â'r nodau. Lliwiau nodau llesiant Cymru yw:

- Melyn: #F6E940
- Oren: #DD9023
- Coch golau #C6342E
- Coch tywyll: #9F1D2E
- Glas tywyll: #30347F
- Glas canolig: #4470B5
- Glas golau: #6AA7DB





5 Bod yn rhagweithiol

Cymryd y cam nesaf

Gall pawb weithredu i gefnogi Nodau Datblygu Cynaliadwy y Cenhedloedd Unedig, boed ar lefel unigolyn, tîm neu sefydliad, i helpu i drawsnewid y byd a'i wneud yn lle gwell ar gyfer y dyfodol.

Ewch i www.globalgoals.org a chlicio ar bob nod i ddarllen mwy am y nod, y targedau a sut i gymryd rhan.

Isod rydym wedi cynnwys tri awgrym defnyddiol i gefnogi pob un o 17 Nod Datblygu Cynaliadwy'r Cenhedloedd Unedig.



Canolbwynt Iechyd
a Chynaliadwyedd
Health and
Sustainability Hub

I gael rhagor o wybodaeth am adnoddau
datblygu cynaliadwy ar-lein Iechyd Cyhoeddus
Cymru, e-bostiwch yr Hwb Iechyd a
Chynaliadwyedd:

publichealth.sustainability@wales.nhs.uk

Mae'n bryd gweithredu heddiw, i
sicrhau byd gwell ar gyfer yfory.