



Canolfan Gydweithredol Sefydliad
Iechyd y Byd ar Fuddsoddi
ar gyfer Iechyd a Llesiant

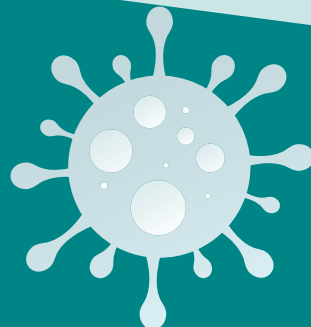


GIG
CYMRU
NHS
WALES | Iechyd Cyhoeddus
Cymru
Public Health
Wales

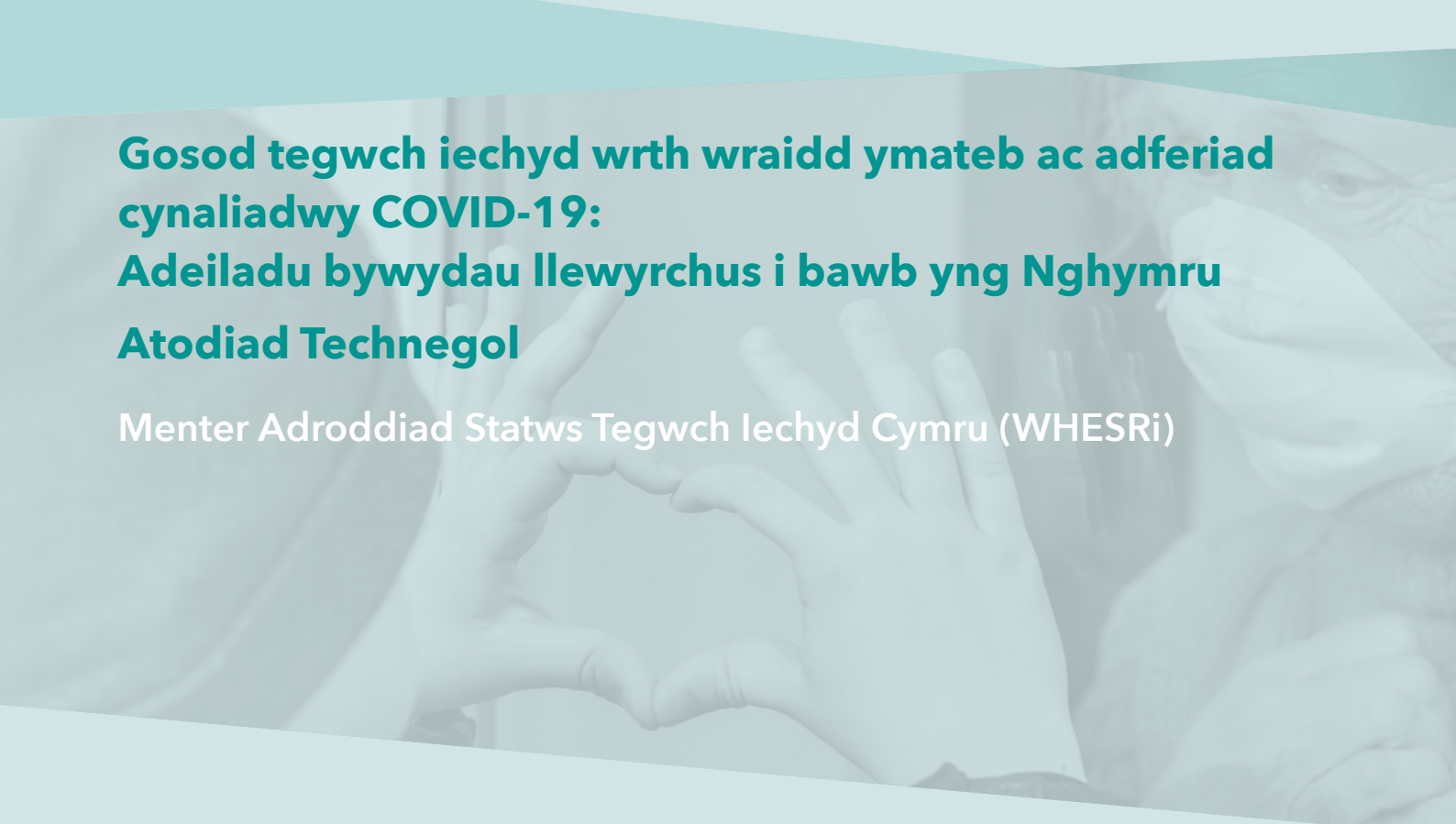


Llywodraeth Cymru
Welsh Government

Gosod tegwch iechyd wrth wraidd ymateb ac adferiad cynaliadwy COVID-19: Adeiladu bywydau llewyrchus i bawb yng Nghymru Atodiad Technegol



Menter Adroddiad Statws Tegwch Iechyd Cymru (WHESRi)



Gosod tegwch iechyd wrth wraidd ymateb ac adferiad cynaliadwy COVID-19: Adeiladu bywydau llewyrchus i bawb yng Nghymru Atodiad Technegol

Menter Adroddiad Statws Tegwch Iechyd Cymru (WHESRI)

Awduron

James Allen, Andrew Cotter-Roberts, Lauren Couzens, Mischa van Eimeren, Anna Stielke, Rajendra Kadel, Benjamin Bainham, Kathryn Ashton, Charlotte Bowles, Daniela Stewart, Karen Hughes, Liz Green, Mariana Dyakova, Mark Bellis

Canolfan Gydweithredu Sefydliad Iechyd y Byd (WHO) ar Fuddsoddi ar gyfer Iechyd a Llesiant, Iechyd Cyhoeddus Cymru

ISBN 978-1-78986-154-339

© 2021 Ymddiriedolaeth GIG Iechyd Cyhoeddus Cymru.

Gellir atgynhyrchu deunydd a gynhwysir yn y ddogfen hon o dan delerau'r Drwydded Llywodraeth Agored (OGL)

www.nationalarchives.gov.uk/doc/open-government-licence/version/3/

ar yr amod ei fod yn cael ei wneud mor gywir ac na chaiff ei ddefnyddio mewn cyd-destun camarweiniol.

Cydnabyddiaeth i Ymddiriedolaeth GIG Iechyd Cyhoeddus Cymru i'w nodi.

Mae hawlfraint yn y trefniant, dyluniad a chynllun argraffyddol yn eiddo i Ymddiriedolaeth GIG Iechyd Cyhoeddus Cymru.

Rhestr o'r Cynnwys

1. Cyflwyniad.....	3
2. Trosolwg o'r dull methodolegol.....	4
3. Defnyddio Mynegai Amddifadedd Lluosog Cymru.....	5
4. Dadansoddi data: canfyddiadau'r cyhoedd, ystadegau a data gweinyddol....	6
4.1 Canfyddiadau'r cyhoedd: Arolwg Ymgysylltu â'r Cyhoedd ar Iechyd a Llesiant yn ystod Mesurau COVID-19 Iechyd Cyhoeddus Cymru (Arolwg Ymgysylltu â'r Cyhoedd)	6
4.2 Ystadegau a data gweinyddol.....	14
5. Modelu economeg iechyd	16
6. Dadansoddiad polisi: polisiâu'r DU a Chymru	18
7. Tystiolaeth genedlaethol a rhyngwladol: Sganio'r Gorwel Rhyngwladol	19
8. Aseidiadau o'r Effaith ar Iechyd (HIAs)	20
Atodiad A: Metadata dangosyddion	22
A1. Cymru, tegwch iechyd a COVID-19.....	22
A2. Iechyd a gwasanaethau iechyd	23
A3. Iechyd a diogelwch incwm a diogelu cymdeithasol	24
A4. Iechyd ac amodau byw	25
A5. Iechyd a chyfalaf cymdeithasol a dynol	27
A6. Iechyd a chyflogaeth ac amodau gwaith	29
Atodiad B: Enghreifftiau o ymatebion a chynlluniau adfer COVID-19 lleol, cenedlaethol a rhyngwladol trwy lens tegwch	33

1. Cyflwyniad

Mae hwn yn atodiad technegol (methodolegol) i'r adroddiad cyntaf a ddatblygwyd fel rhan o fenter Adroddiad Statws Tegwch Iechyd Cymru (WHESRI), 'Gosod tegwch iechyd wrth wraidd ymateb ac adferiad cynaliadwy COVID-19: Adeiladu bywydau llewyrchus i bawb yng Nghymru'¹ (y cyfeirir ato wedi hyn fel 'Adroddiad WHESRI').

Mae Adroddiad WHESRI yn cymhwyso fframwaith tegwch iechyd arloesol Sefydliad Iechyd y Byd (WHO) (Blwch 1)² i fapio effeithiau cymdeithasol, economaidd ac amgylcheddol ehangach y pandemig Coronafeirws (COVID-19) yng Nghymru, gan ddarparu darlun amlddimensiwn o'r goblygiadau ar degwch iechyd a phobl sy'n agored i niwed. Mae'n cynnwys tystiolaeth a gwybodaeth genedlaethol a rhyngwladol, canfyddiadau a phrofiad y cyhoedd, data gweinyddol, modelu economeg iechyd, yn ogystal ag ymatebion polisi a mesurau lliniaru.

Mae'r ddogfen hon yn manylu ar y ffynonellau data, y dulliau dadansoddi, a'r dangosyddion a ddefnyddir trwy gydol Adroddiad WHESRI, ac yn nodi unrhyw gyfyngiadau, cafeatau, rhagdybiaethau a nodiadau i'w dehongli, ynghyd â linc i'r ffynhonnell data wreiddiol, os yw ar gael.

Blwch 1. Pum amod hanfodol ar gyfer bywydau iach llewyrchus i bawb - fframwaith HESRI WHO sy'n dangos y gwahanol fathau o bolisiâu ar draws sectorau i fynd i'r afael â phenderfynyddion ehangach iechyd (1)



1. Iechyd a gwasanaethau iechyd

Polisiâu sy'n ceisio sicrhau argaeledd, hygyrchedd, fforddiadwyedd ac ansawdd gwasanaethau ac ymyriadau ataliol a gofal iechyd.

Er enghraifft, amddiffyn iechyd, hybu a gwella iechyd, gofal sylfaenol, eilaidd a gofal wedi'i drefnu.



2. Iechyd a diogelwch incwm a diogelu cymdeithasol

Polisiâu sy'n anelu at ddarparu diogelwch a chefnogaeth economaidd i leihau canlyniadau iechyd a chymdeithasol tldi ac incwm isel trwy gydol oes unigolyn.

Er enghraifft, cefnogaeth ariannol i rieni, pobl hŷn neu'r di-waith.



3. Iechyd ac amodau byw

Polisiâu sy'n ceisio sicrhau cyfleoedd ar gyfer amodau byw ac amgylcheddau sy'n cael dylanwad cadarnhaol ar iechyd a llesiant pobl, a mynediad atynt.

Er enghraifft, cynllunio, tai diogel o ansawdd da, aer glân, manau gwyrdd.



4. Iechyd a chyfalaf cymdeithasol a dynol

Polisiâu sy'n ceisio datblygu a chryfhau cysylltiadau cymdeithasol ac asedau cymunedol, gan gynnwys addysg, sgiliau, adnoddau cymunedol a rhyngweithiadau cymdeithasol ystyrlon i hyrwyddo dysgu, ac amddiffyn a hyrwyddo iechyd a llesiant trwy gydol oes unigolyn.

Er enghraifft, gwella hyfforddiant, prentisiaethau, adeiladu cydlyniant cymunedol a chydnerthedd, ymddiriedaeth, ymdeimlad o berthyn.



5. Iechyd a chyflogaeth ac amodau gwaith

Polisiâu sy'n anelu at wella effaith cyflogaeth, amodau gwaith a chydarddoldeb yn y gweithle ar iechyd.

Er enghraifft, argaeledd gwaith, cyflog byw, gofynion corfforol a meddyliol, sicrhau iechyd a diogelwch yn y gwaith.

1 <https://phwwhocc.co.uk/resources/welsh-health-equity-status-report-whesri/>

2 <https://www.euro.who.int/en/health-topics/health-determinants/social-determinants/health-equity-status-report-initiative>

2. Trosolwg o'r dull methodolegol

Mae Adroddiad WHESRi yn defnyddio sawl ffnhonnell a dull i asesu, dadansoddi a syntheseiddio'r data, y dystiolaeth a'r polisiau (Blwch 2).

Blwch 2: Trosolwg o'r dull methodolegol a ddefnyddiwyd yn Adroddiad WHESRi

Asesiad a dadansoddiad systematig o ddogfennau, gan gynnwys:

- Polisiau, strategaethau ac ymriadau Llywodraeth y DU a Chymru
- Cyhoeddwyd mewn ymateb i bandemig COVID-19, rhwng Mawrth a Thachwedd 2020
- Yn berthnasol i degwch iechyd a/neu'r pum amod hanfodol, a'u mapio ar draws

Ategir y dadansoddiad polisi â gwybodaeth a thystiolaeth gan y llywodraeth ac asiantaethau anllywodraethol, melinau trafod ac ymchwil.

Dadansoddwyd canfyddiadau'r cyhoedd o COVID-19 a'i fesurau, gan ddefnyddio data o Arolwg Cenedlaethol Ymgysylltu â'r Cyhoedd COVID-19 (WHO CC, Iechyd Cyhoeddus Cymru):

- Wedi'u casglu dros yr 16 wythnos gyntaf (3 Ebrill-2 Gorffennaf 2020)
- Yn cynnwys preswylwyr Cymru 18+ oed
- Archwilio safbwyntiau/agweddau/ profiadau, gan alinio â'r amodau hanfodol
- Yn dangos gwahaniaethau yn ôl rhyw, grŵp oedran a lefel amddifadedd
- Amcangyfrifon wedi'u cynhyrchu o fodel llinellol cyffredinol gan gynnwys oedran, rhyw, cwntel Mynegai Amddifadedd Lluosog Cymru ac wythnos yr arolwg
 - Sampl wedi'i haddasu i fod â'r un dosbarthiad oedran/rhyw/amddifadedd â'r boblogaeth gyffredinol yng Nghymru

Mae tystiolaeth a data byd-eang, y DU a Chymru o adroddiadau Sganio Gorwelion a Dysgu Rhyngwladol COVID-19 (WHO CC, Iechyd Cyhoeddus Cymru) wedi'u crynhoi, eu syntheseiddio a'u mapio ar draws y pum amod hanfodol. Fe'i defnyddiwyd hefyd i ddarparu gwybodaeth gyd-destunol ar degwch iechyd a COVID-19.

Mae rhagolygon o ganlyniadau economaidd pandemig COVID-19 ar salwch hirsefydlog (LSI) a chyflyrau cronig wedi'u modelu, gan ddefnyddio data diweithdra a chyffredinrwydd ar LSI yng Nghymru.

Mae canfyddiadau dau asesiad o'r effaith ar iechyd (WHO CC, Iechyd Cyhoeddus Cymru) wedi'u hintegreiddio, gan ddarparu mewnwelediad ychwanegol yn yr effeithiau ar degwch iechyd:

- Asesiad o'r Effaith ar Iechyd y 'Polisi Aros Gartref ac Ymbellhau Cymdeithasol' yng Nghymru
- Byd pandemig COVID-19 a thu hwnt: Effaith gweithio gartref ac ystywyth ar iechyd y cyhoedd yng Nghymru

Dadansoddwyd ystadegau a data gweinyddol, sy'n ymwneud â thegwch iechyd a'r pum amod hanfodol, a gyhoeddwyd ym mis Chwefror-Rhagfyr 2020.

Er enghraifft:

- Derbyniadau i'r ysbyty, wedi'u tynnu o Broffil Adferiad COVID-19 Arsyllfa Iechyd Cyhoeddus Cymru
- Cynllun Cadw Swyddi Coronafeirws, wedi'u tynnu o Gyllid a Thollau EM, Llywodraeth y DU
- Troseddau yr adroddwyd amdanynt, wedi'u tynnu o DATA.POLICE.UK
- Eraill

3. Defnyddio Mynegai Amddifadedd Lluosog Cymru

Defnyddiwyd Mynegai Amddifadedd Lluosog Cymru (WIMD) 2019 (WIMD) trwy gydol yr adroddiad hwn.

Mynegai Amddifadedd Lluosog Cymru yw'r mesur swyddogol o amddifadedd cymharol ar gyfer ardaloedd bach; mae wedi'i seilio ar y lefel Ardal Cynnyrch Ehangach Haen Is (LSOA). Gellir dod o hyd i ragor o wybodaeth am ddaearyddiaethau ystadegol ar wefan y Swyddfa Ystadegau Gwladol (ONS)³. Mae'r mynegai wedi'i lunio gan ddefnyddio 8 parth gwahanol ac maent wedi'u pwysoli fel a ganlyn:

- Incwm (22%)
- Cyflogaeth (22%)
- Iechyd (15%)
- Addysg (14%)
- Mynediad i Wasanaethau (10%)
- Tai (7%)
- Diogelwch Cymunedol (5%)
- Yr Amgylchedd Ffisegol (5%)

O ystyried bod Mynegai Amddifadedd Lluosog Cymru yn fesur ar sail ardal, mae'n bwysig cofio nad yw pob preswlydd o ardal sydd wedi'i chategoreiddio fel un ddifreintiedig o reidrwydd yn ddifreintiedig.

Gellir dod o hyd i ragor o wybodaeth am y mynegai ar wefan Llywodraeth Cymru⁴.

³ <https://www.ons.gov.uk/methodology/geography/ukgeographies/censusgeography#output-area-0a>
⁴ <https://gov.wales/welsh-index-multiple-deprivation-full-index-update-ranks-2019>

4. Dadansoddi data: canfyddiadau'r cyhoedd, ystadegau a data gweinyddol

4.1 Canfyddiadau'r cyhoedd: Arolwg Ymgysylltu â'r Cyhoedd ar Iechyd a Llesiant yn ystod Mesurau COVID-19 Iechyd Cyhoeddus Cymru (Arolwg Ymgysylltu â'r Cyhoedd)⁵

Mewn ymateb i achos pandemig COVID-19, mae Iechyd Cyhoeddus Cymru wedi bod ar flaen y gad, gan gymryd nifer o gamau i amddiffyn a gwella iechyd a llesiant y boblogaeth. Elfen allweddol o'r ymateb fu gwrandao ar y cyhoedd yng Nghymru a deall eu canfyddiadau, eu profiadau a'u hagweddau tuag at y pandemig, yn ogystal â thuag at y mesurau ymateb, megis cyfnodau clo ac ynysu. Gweithredwyd hyn trwy **Arolwg Ymgysylltu â'r Cyhoedd (yr Arolwg)**, a sefydlwyd ddechrau Ebrill 2020 ac sy'n parhau hyd yma.

Mae'r Arolwg ffôn cenedlaethol hwn yn cynnal cyfweiliadau ag oddeutu 600 o oedolion (18 oed neu'n hŷn) bob wythnos, i ddeall sut mae COVID-19 a'r mesurau ymateb yn effeithio ar lesiant corfforol, meddyliol a chymdeithasol pobl yng Nghymru.

Mae'r Arolwg yn cynnwys set o gwestiynau 'craidd' sy'n cael eu hailadrodd bob wythnos, yn ogystal â chwestiynau ychwanegol â therfyn amser sy'n cael eu newid yn dibynnu ar faterion sy'n dod i'r amlwg adeg y cyfweiliad, er enghraifft, cefnogaeth i fesurau ymyrraeth perthnasol. Amlinellir yr ymatebion sydd ar gael ar gyfer pob cwestiwn yn Nhabl 1. Mae maint a nodweddion cyffredinol y samplau ar gael yn Nhablau 2 a 3. Mae dadansoddiad o pryd gofynnwyd pob cwestiwn yn Nhabl 4. Yn gyffredinol, po hiraf y cyfnod yr oedd cwestiwn yn cael ei ofyn yn yr arolwg, y mwyaf oedd maint y sampl.

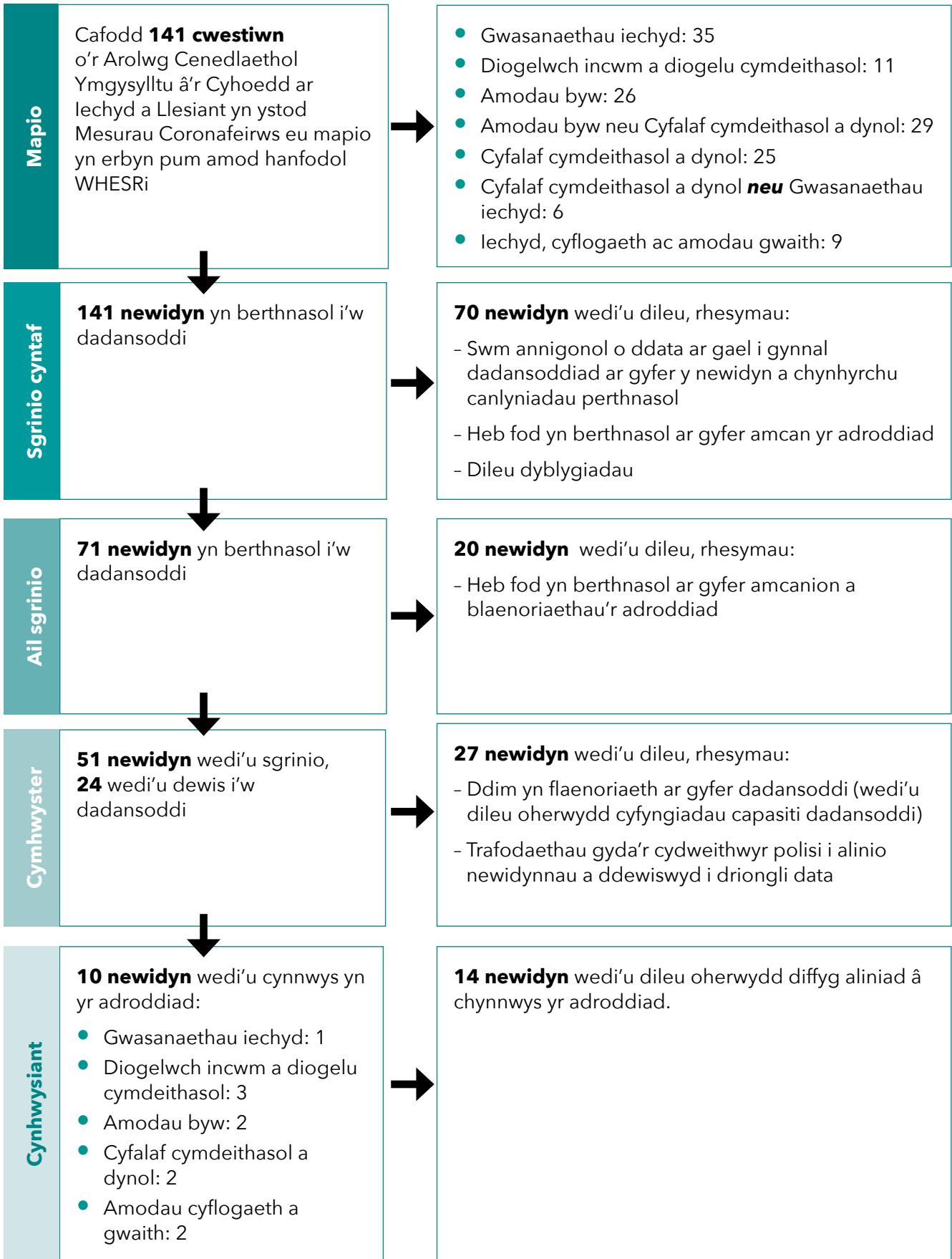
At ddibenion Adroddiad WHESRi, cynhaliwyd dadansoddiad data ar y sampl a gyfwelwyd yn ystod cyfnod cyntaf y pandemig, gan gwmpasu'r cyfnod 03 Ebrill 2020 hyd 25 Gorffennaf 2020 (Wythnosau'r arolwg 1 i 16).

Mae'r adrannau canlynol yn manylu ar y prosesau a'r dulliau sy'n gysylltiedig â dadansoddi data'r Arolwg. Mae'r rhain yn cynnwys -

- Mapio newidynnau'r Arolwg i'r pum amod hanfodol (Ffigur 1)
- Catalog o newidynnau perthnasol (Tabl 1)
- Nodweddion ymatebwyr yr Arolwg (Tabl 2 a 3)
- Cynnwys cwestiynau'r Arolwg o wythnos i wythnos (Tabl 4)
- Pwysoliad cwestiynau'r Arolwg
- Cynhyrchu cymedrau mylol amcangyfrifedig
- Cyfyngiadau

Manylir ar ddisgrifiad o'r allbynnau (Ffigurau a Thablau) o ddata'r Arolwg a gynhwysir yn Adroddiad WHESRi yn Atodiad A y ddogfen hon.

Ffigur 1: Siart llif o'r broses ddadansoddi a'r camau sy'n mapio newidynnau'r Arolwg i'r pum amod hanfodol



Tabl 1: Catalog newidynnau, newidynnau wedi'u dewis o'r Arolwg yn dilyn mapio i'r pum amod hanfodol, 03 Ebrill hyd 25 Gorffennaf 2020. Mae rhagor o fanylion am bob newidyn i'w gweld yn Atodiad A y ddogfen hon.

Amod Hanfodol	Label newidyn	Cwestiwn yr arolwg	Gwerth	Label gwerth
Gwasanaethau iechyd	Apwyntiad meddygol	Pe bawn i'n cael fy ngwahodd i fynychu apwyntiad meddygol arferol, byddwn i'n teimlo'n ddiogel yn gwneud hynny	1	Cytuno
			2	Anghytuno
			3	Heb benderfynu
			.	Ar goll
Diogelwch incwm a diogelu cymdeithasol	Pryder am statws cyflogaeth	Dros yr wythnos ddiwethaf, faint mae'r materion canlynol wedi bod yn eich pryderu? - Colli'ch swydd neu fetu â dod o hyd i un	1	Dim o gwbl
			-	Ychydig
			3	Llawer
			4	Ddim yn berthnasol
	.	Ar goll		
	Ar ffyrlo	A yw unrhyw un yn eich cartref: Wedi'i atal o'r gwaith ar dâl is neu ddim tâl (ee ar ffyrlo)?	0	Nac oes
			1	Oes
	Sefyllfa ariannol waeth	O ganlyniad i gyfyngiadau coronafeirws, a fyddech chi'n dweud bod eich sefyllfa ariannol bresennol yn waeth, tua'r un peth neu'n well na'r arfer?	1	Yn waeth
			2	Yr un peth
			3	Gwell
.			Ar goll	
Amodau byw	Wedi gadael y cartref yn ystod y 7 diwrnod diwethaf	Yn ystod y 7 diwrnod diwethaf, ar sawl diwrnod ydych chi wedi gadael eich cartref neu'ch gardd?	0	0 diwrnod
			1	1 diwrnod
			2	2 ddiwrnod
			3	3 diwrnod
			4	4 diwrnod
			5	5 diwrnod
			6	6 diwrnod
			7	7 diwrnod
	.	Ar goll		
	Perthnasoedd da â'r cartref	Ar hyn o bryd, sut fyddech chi'n dweud mae'r perthnasoedd rhwng aelodau o'ch cartref?	1	Da iawn
			2	Da
			3	lawn
			4	Drwg
			5	Drwg iawn
6			Ddim yn berthnasol	
.			Ar goll	

Cyfalaf cymdeithasol a dynol	Prif ffynhonnell wybodaeth	Pa un o'r rhain fydddech chi'n dweud oedd eich prif ffynhonnell wybodaeth? Y GIG, y Llywodraeth, Iechyd Cyhoeddus Cymru, Allfeydd newyddion, Cyfryngau cymdeithasol neu Teulu, ffrindiau a chydweithwyr.	1	GIG
			2	Llywodraeth
			3	Iechyd Cyhoeddus Cymru
			4	Allfeydd newyddion
			5	Cyfryngau cymdeithasol
			6	Teulu, ffrindiau a chydweithwyr
			7	Arall
			.	Ar goll
	Gadael y cartref i wirfoddoli	Ar sawl diwrnod ydych chi wedi gadael eich cartref i wirfoddoli neu gefnogi aelodau o'ch cymuned leol?	0	0 diwrnod
			1	1 diwrnod
			2	2 ddiwrnod
			3	3 diwrnod
			4	4 diwrnod
			5	5 diwrnod
			6	6 diwrnod
7			7 diwrnod	
.			Ar goll	
Amodau cyflogaeth a gwaith	Rôl gweithiwr allweddol	A ydych chi'n cyflawni unrhyw un o rolau gweithwyr allweddol y llywodraeth ar hyn o bryd?	1	Nac ydw
			2	Iechyd, gofal cymdeithasol neu weithiwr cymorth cysylltiedig perthnasol
			3	Athro neu weithiwr gofal plant
			4	Gweithiwr trafniadaeth
			5	Gweithiwr cadwyn fwyd
			6	Gweithiwr gwasanaethau cyhoeddus allweddol
			7	Gweithiwr llywodraeth leol neu genedlaethol
			8	Cyfleustodau, cyfathrebu a gwasanaethau ariannol
			9	Meddyginiaethau neu offer amddiffynnol
			.	Ar goll
	Pryder am waith	Dros yr wythnos ddiwethaf, faint mae'r materion canlynol wedi bod yn eich pryderu? - Gwaith, hyd yn oed os ydych chi'n teimlo bod eich swydd yn ddiogel	1	Dim o gwbl
			2	Ychydig
			3	Llawer
4			Ddim yn berthnasol	
.			Ar goll	

Tabl 2: Cyfranogwyr yr arolwg yn ôl newidyn, rhyw a grŵp oedran (blynyddoedd), 03 Ebrill hyd 25 Gorffennaf 2020

Amod hanfodol	Newidyn	Rhyw	Grŵp oed (blynyddoedd)														Cyfanswm	
			18-24		25-34		35-44		45-54		55-64		65-74		75+			
			n	%	n	%	n	%	n	%	n	%	n	%	n	%	n	%
Gwasanaethau iechyd	Apwyntiad meddygol	Dynion	35	(3.8)	71	(7.7)	85	(9.2)	152	(16.4)	190	(20.5)	286	(30.9)	106	(11.5)	925	(100)
		Menywod	67	(4.3)	148	(9.4)	170	(10.8)	306	(19.5)	370	(23.6)	360	(22.9)	148	(9.4)	1,569	(100)
Diogelwch incwm a diogelu cymdeithasol	Pryder am statws cyflogaeth	Dynion	132	(4.5)	233	(8.0)	258	(8.9)	435	(15.0)	588	(20.2)	889	(30.6)	374	(12.9)	2,909	(100)
		Menywod	226	(4.8)	462	(9.7)	556	(11.7)	751	(15.8)	1,064	(22.4)	1,228	(25.9)	455	(9.6)	4,742	(100)
	Ar ffyrlo	Dynion	132	(4.5)	233	(8.0)	259	(8.9)	435	(14.9)	589	(20.2)	889	(30.5)	374	(12.8)	2,911	(100)
		Menywod	227	(4.8)	462	(9.7)	558	(11.8)	751	(15.8)	1,065	(22.4)	1,229	(25.9)	455	(9.6)	4,747	(100)
	Sefyllfa ariannol waeth	Dynion	35	(3.8)	71	(7.7)	85	(9.2)	152	(16.4)	189	(20.4)	286	(30.9)	107	(11.6)	925	(100)
		Menywod	67	(4.3)	148	(9.4)	170	(10.8)	306	(19.5)	370	(23.6)	362	(23.0)	148	(9.4)	1,571	(100)
Amodau byw	Wedi gadael y cartref yn ystod y 7 diwrnod diwethaf	Dynion	56	(3.4)	128	(7.7)	156	(9.4)	261	(15.7)	344	(20.7)	517	(31.2)	196	(11.8)	1,658	(100)
		Menywod	125	(4.5)	269	(9.7)	305	(11.0)	476	(17.1)	624	(22.5)	712	(25.6)	268	(9.6)	2,779	(100)
	Perthnasoedd da â'r cartref	Dynion	67	(7.8)	85	(9.9)	76	(8.8)	120	(13.9)	171	(19.8)	229	(26.6)	114	(13.2)	862	(100)
		Menywod	76	(5.5)	147	(10.7)	211	(15.3)	214	(15.5)	316	(22.9)	315	(22.8)	101	(7.3)	1,380	(100)
Cyfalaf cymdeithasol a dynol	Prif ffynhonnell wybodaeth	Dynion	68	(6.6)	89	(8.7)	80	(7.8)	139	(13.6)	204	(19.9)	300	(29.3)	145	(14.1)	1,025	(100)
		Menywod	82	(5.0)	156	(9.6)	219	(13.5)	227	(14.0)	364	(22.4)	429	(26.4)	150	(9.2)	1,627	(100)
	Gadael y cartref i wirfoddoli	Dynion	76	(6.1)	105	(8.4)	103	(8.3)	173	(13.9)	243	(19.5)	371	(29.7)	177	(14.2)	1,248	(100)
		Menywod	102	(5.2)	193	(9.8)	251	(12.8)	273	(13.9)	440	(22.4)	515	(26.3)	187	(9.5)	1,961	(100)
Amodau cyflogaeth a gwaith	Rôl gweithiwr allweddol	Dynion	127	(4.7)	191	(7.1)	228	(8.5)	385	(14.4)	512	(19.2)	849	(31.9)	364	(13.7)	2,656	(100)
		Menywod	204	(4.6)	405	(9.2)	496	(11.2)	666	(15.3)	931	(21.3)	1,205	(27.6)	449	(10.3)	4,356	(100)
	Pryder am waith	Dynion	132	(4.5)	232	(8.0)	259	(8.9)	433	(14.9)	588	(20.2)	888	(30.6)	373	(12.8)	2,905	(100)
		Menywod	226	(4.8)	462	(9.7)	556	(11.7)	750	(15.8)	1,064	(22.4)	1,228	(25.9)	455	(9.6)	4,741	(100)

Ffynhonnell: Arolwg Ymgysylltu â'r Cyhoedd, Iechyd Cyhoeddus Cymru

Tabl 3: Cyfranogwyr yr arolwg yn ôl newidyn, rhyw a phumed amddifadedd, 03 Ebrill hyd 25 Gorffennaf 2020

Amod hanfodol	Newidyn	Rhyw	Mynegai Amddifadedd Lluosog Cymru (2019)										Cyfanswm	
			Mwyaf difreintiedig (1)		2		Canol (3)		4		Lleiaf difreintiedig (5)			
				%	n	%	n	%	n	%	n	%	n	%
Gwasanaethau iechyd	Apwyntiad meddygol	Dynion	189	(20.4)	177	(19.1)	177	(19.1)	205	(22.2)	177	(19.1)	925	(100)
		Menywod	269	(17.1)	324	(20.7)	328	(20.9)	308	(19.6)	340	(21.7)	1,569	(100)
Diogelwch incwm a diogelu cymdeithasol	Pryder am statws cyflogaeth	Dynion	532	(18.3)	539	(18.5)	546	(18.8)	674	(23.2)	616	(21.2)	2,907	(100)
		Menywod	807	(17.0)	939	(19.8)	974	(20.6)	982	(20.7)	1,036	(21.9)	4,738	(100)
	Ar ffyrlo	Dynion	532	(18.3)	540	(18.6)	547	(18.8)	674	(23.2)	616	(21.2)	2,909	(100)
		Menywod	808	(17.0)	940	(19.8)	974	(20.5)	983	(20.7)	1,038	(21.9)	4,743	(100)
	Sefyllfa ariannol waeth	Dynion	189	(20.4)	177	(19.1)	176	(19.0)	206	(22.3)	177	(19.1)	925	(100)
		Menywod	270	(17.2)	324	(20.6)	329	(20.9)	308	(19.6)	340	(21.6)	1,571	(100)
Amodau byw	Wedi gadael y cartref yn ystod y 7 diwrnod diwethaf	Dynion	321	(19.4)	303	(18.3)	300	(18.1)	391	(23.6)	342	(20.6)	1,657	(100)
		Menywod	491	(17.7)	542	(19.5)	574	(20.7)	562	(20.2)	608	(21.9)	2,777	(100)
	Perthnasoedd da â'r cartref	Dynion	133	(15.4)	159	(18.5)	175	(20.3)	207	(24.0)	187	(21.7)	861	(100)
		Menywod	227	(16.5)	263	(19.1)	268	(19.4)	290	(21.0)	330	(23.9)	1,378	(100)
Cyfalaf cymdeithasol a dynol	Prif ffynhonnell wybodaeth	Dynion	172	(16.8)	191	(18.7)	206	(20.1)	241	(23.5)	214	(20.9)	1,024	(100)
		Menywod	274	(16.9)	321	(19.8)	320	(19.7)	347	(21.4)	363	(22.3)	1,625	(100)
	Gadael y cartref i wirfoddoli	Dynion	340	(17.3)	360	(18.4)	366	(18.7)	459	(23.4)	436	(22.2)	1,961	(100)
		Benywaidd	531	(17.0)	611	(19.6)	629	(20.1)	665	(21.3)	688	(22.0)	3,124	(100)
Amodau cyflogaeth a gwaith	Rôl gweithiwr allweddol	Dynion	495	(18.6)	500	(18.8)	497	(18.7)	612	(23)	552	(20.7)	2,656	(100)
		Menywod	760	(12.5)	873	(18.5)	881	(19.9)	903	(22.7)	939	(26.4)	4,356	(100)
	Pryder am waith	Dynion	529	(18.2)	538	(18.5)	546	(18.8)	674	(23.2)	616	(21.2)	2,903	(100)
		Menywod	807	(17.0)	939	(19.8)	974	(20.6)	981	(20.7)	1,036	(21.9)	4,737	(100)

Ffynhonnell: Arolwg Ymgysylltu â'r Cyhoedd, Iechyd Cyhoeddus Cymru

Tabl 4: Cwestiynau'r arolwg, yn ôl wythnos, 03 Ebrill hyd 25 Gorffennaf 2020

Amodau hanfodol	Label newidyn	Cwestiwn yr arolwg	Wythnos																
			1	2	3	4	5	6	7	8	9	10	11	12	13	14	15	16	
			03 - 11 Ebrill	14 - 18 Ebrill	20 - 25 Ebrill	27 Ebrill - 02 Mai	04-09 Mai	11 - 16 Mai	18 - 22 Mai	25 - 29 Mai	1 - 5 Mehefin	08 - 12 Mehefin	15 - 20 Mehefin	22 - 27 Mehefin	29 Mehefin - 03 Gorffennaf	06 - 11 Gorffennaf	13 - 17 Gorffennaf	20 - 25 Gorffennaf	
Gwasanaethau iechyd	Apwyntiad meddygol	Pe bawn i'n cael fy ngwahodd i fynychu apwyntiad meddygol arferol, byddwn i'n teimlo'n ddiogel yn gwneud hynny												✓	✓	✓	✓	✓	✓
Diogelwch incwm a diogelu cymdeithasol	Pryder am statws cyfogaeth	Dros yr wythnos ddiwethaf, faint mae'r materion canlynol wedi bod yn eich pryderu? Colli'ch swydd neu fetu â dod o hyd i un	✓	✓	✓	✓	✓	✓	✓	✓	✓	✓	✓	✓	✓	✓	✓	✓	✓
	Ar ffyrlo	A yw unrhyw un yn eich cartref: Wedi'i atal o'r gwaith ar dâl is neu ddim tâl (ee ar ffyrlo)?	✓	✓	✓	✓	✓	✓	✓	✓	✓	✓	✓	✓	✓	✓	✓	✓	✓
	Sefyllfa ariannol waeth	O ganlyniad i gyfyngiadau coronafeirws, a fydddech chi'n dweud bod eich sefyllfa ariannol bresennol yn waeth, tua'r un peth neu'n well na'r arfer?												✓	✓	✓	✓	✓	✓
Amodau byw	Wedi gadael y cartref yn ystod y 7 diwrnod diwethaf	Yn ystod y 7 diwrnod diwethaf, ar sawl diwrnod ydych chi wedi gadael eich cartref neu'ch gardd?								✓	✓	✓	✓	✓	✓	✓	✓	✓	✓
	Perthnasoedd da â'r cartref	Ar hyn o bryd, sut fydddech chi'n dweud mae'r perthnasoedd rhwng aelodau o'ch cartref?	✓	✓	✓	✓	✓												
Cyfalaf cymdeithasol a dynol	Prif ffynhonnell wybodaeth	Pa un o'r rhain fydddech chi'n dweud oedd eich prif ffynhonnell wybodaeth? Y GIG, y Llywodraeth, Iechyd Cyhoeddus Cymru, Allfeydd newyddion, Cyfryngau cymdeithasol neu Teulu, ffrindiau a chydweithwyr.	✓	✓	✓	✓	✓												
	Gadael y cartref i wirfoddoli	Ar sawl diwrnod ydych chi wedi gadael eich cartref i wirfoddoli neu gefnogi aelodau o'ch cymuned leol?	✓	✓	✓	✓	✓	✓	✓	✓	✓	✓							
Amodau Cyfogaeth a Gwaith	Rôl gweithiwr allweddol	A ydych chi'n cyflawni unrhyw un o rolau gweithwyr allweddol y llywodraeth ar hyn o bryd?	✓	✓	✓	✓	✓	✓	✓	✓	✓	✓	✓	✓	✓	✓	✓	✓	✓
	Pryder am waith	Dros yr wythnos ddiwethaf, faint mae'r materion canlynol wedi bod yn eich pryderu? Gwaith, hyd yn oed os ydych chi'n teimlo bod eich swydd yn ddiogel	✓	✓	✓	✓	✓	✓	✓	✓	✓	✓	✓	✓	✓	✓	✓	✓	✓
Ffynhonnell: Arolwg Ymgysylltu â'r Cyhoedd, Iechyd Cyhoeddus Cymru																			

Pwysoli'r Arolwg

Mae sampl yr Arolwg wedi'i phwysoli yn ôl pumed amddifadedd (gan ddefnyddio WIMD 2019), grŵp oedran a rhyw. Cyfrifwyd y pwysoliad trwy gymharu'r grwpiau poblogaeth yn sampl yr Arolwg â'r un grŵp poblogaeth yn amcangyfrif poblogaeth canol blwyddyn 2019, a gyflenwyd gan yr ONS⁶. Roedd hyn yn caniatáu creu maes pwysoliad, gan ganiatáu cynhyrchu amcangyfrifon a oedd yn gynrychioliadol o boblogaeth Cymru wrth ystyried y ffactorau uchod.

Cynhyrchu cymedrau ymylol amcangyfrifedig yn defnyddio Model Llinol Cyffredinol

Defnyddiwyd Modelau Llinol Cyffredinol (GLM) gyda theulu dosbarthu 'binomaidd' a swyddogaeth gyswllt 'logit' i ddadansoddi data'r Arolwg, a'r gorchymyn 'margins' (gorchymyn a ddefnyddiwyd i gyfrifo rhagfynegiadau o fodel a oedd yn ffit yn flaenorol ar werthoedd sefydlog o gydarnwyddau penodedig) i gyfrifo'r tebygolrwydd ymateb a ragwelir ar gyfer pob newidyn diddordeb. GLM yw estyniad o fframwaith modelu llinol i newidynnau nad ydynt fel arfer yn cael eu dosbarthu. GLMs yw'r dull ystadegol a ddefnyddir amlaf i fodelu newidynnau deuaidd neu gyfrif data⁷. Ail-godiwyd newidynnau yn newidynnau deuaidd (gyda gwerth naill ai 0 neu 1). Cynhyrchwyd cymedrau ymylol amcangyfrifedig trwy addasu ar gyfer wythnos yr Arolwg, oedran, rhyw a lefel amddifadedd ardal WIMD. Mae data'r arolwg wedi'u pwysoli yn ôl paramedr y boblogaeth, a darparwyd amcangyfrifon gyda chyfyngau hyder o 95%.

Hafaliad GLM

$$g(\mu_i) = \alpha + \beta_1 \cdot \text{WythnosArolwg}_i + \beta_2 \cdot \text{Oed}_i + \beta_3 \cdot \text{Rhyw}_i + \beta_4 \cdot \text{PumedWIMD}_i$$

Lle mae g yn cynrychioli'r defnydd o GLM, μ = newidyn ymateb (y), i = unigol, α = cyson (rhyngdoriad), β = cyfernod

Cynhaliwyd dadansoddiadau achos cyflawn; sy'n golygu bod cyfranogwyr yr arolwg â data coll ar gyfer y newidyn diddordeb wedi'u heithrio (ac maent wedi'u heithrio o gyfanswm y sampl yn Nhablau 2 a 3). Cynhaliwyd dadansoddiad ystadegol gan ddefnyddio STATA 14 a SPSS 22.

Cyfyngiadau

Mae'r Arolwg yn seiliedig ar ddata hunan-gofnodedig ac o'r herwydd mae'n agored i 'duedd ymatebydd'. Mae enghreifftiau o duedd o'r fath yn cynnwys y gallu i ddwyn gwybodaeth benodol i gof yn gywir (er enghraifft - ar sawl diwrnod yr oedd rhywun wedi gadael ei gartref neu ei ardd) neu wrth ddarparu gwybodaeth yr ystyrir ei bod yn fwy cymdeithasol dderbyniol (er enghraifft - ymateb yn onest ynghylch a ydynt wedi torri rheoliadau cadw pellter cymdeithasol).

Cynhaliwyd yr Arolwg yn ystod cyfnod hynod ddeinamig lle cafodd newidiadau polisi effaith ddifrifol ar unigolion, ac felly gallai ymatebion i gwestiynau gael eu dylanwadu gan ddatblygiadau/cyhoeddiadau gwleidyddol neu eraill diweddar. Wrth ddehongli allbynnau mae'n bwysig ystyried llinell amser digwyddiadau neu reoliadau, a gyhoeddwyd gan Lywodraeth Cymru neu sefydliadau eraill⁸.

4.2 Ystadegau a data gweinyddol

Cafwyd data ystadegol a gweinyddol, yn ymwneud ag annhegwch iechyd a'r pum amod hanfodol, a gyhoeddwyd rhwng mis Chwefror a mis Rhagfyr 2020, i'w cynnwys yn Adroddiad WHESRI.

Iechyd a gwasanaethau iechyd

Tynnwyd data yn ymwneud â'r defnydd o wasanaethau ysbyty, megis derbyniadau dewisol/brys i'r ysbyty o Broffil Adferiad COVID-19 Arsyllfa Iechyd Cyhoeddus Cymru⁹.

6 <https://www.ons.gov.uk/peoplepopulationandcommunity/populationandmigration/populationestimates/datasets/populationestimatesforukenglandandwalesscotlandandnorthernireland>

7 https://www.sagepub.com/sites/default/files/upm-binaries/21121_Chapter_15.pdf

8 <https://research.senedd.wales/research-articles/coronavirus-timeline-welsh-and-uk-governments-response/>

9 https://publichealthwales.shinyapps.io/COVID19_Recovery_Profile_PHOW/

Iechyd a diogelwch incwm a diogelu cymdeithasol

Cafwyd data o Gynllun Cadw Swyddi Coronafeirws (CJRS) o wefan Cyllid a Thollau EM (HMRC), gwefan Llywodraeth y DU. Lanswyd y CJRS ar 20 Ebrill 2020. Mae ystadegau swyddogol CJRS yn ystadegau arbrofol misol sy'n darparu amcangyfrifon o nifer a gwerth yr hawliadau a wnaed i'r CJRS i Gyllid a Thollau EM.

Tynnwyd y data o ddiddordeb ar gyfer Adroddiad WHESRi o'r hawliadau a dderbyniwyd yng Nghymru hyd at 31 Gorffennaf 2020. Rhannwyd y data yn gyflogaethau cymwys ar gyfer ffyrlo a'r cyflogaethau a gafodd eu rhoi ar ffyrlo mewn gwirionedd, a'u rhannu yn ôl sector.

Iechyd ac amodau byw

Cafwyd data 'troseddau stryd' ar gyfer y pedwar heddlu sy'n cwmpasu Cymru (Heddlu Dyfed-Powys, Gwent, Gogledd Cymru a De Cymru) ar gyfer Mawrth hyd Medi 2020, gan gyfateb â 'chyfnod cyntaf' y pandemig COVID-19 yng Nghymru, a'r un cyfnod yn 2019 er mwyn cymharu.

Adroddir ar ddata troseddau stryd ar lefel LSOA lle digwyddodd y drosedd yr adroddwyd amdani. At ddibenion y dadansoddiad hwn, neilltuwyd pob LSOA i'w pumed WIMD cyfatebol (2019) i bob LSOA (1- Mwyaf difreintiedig, 5- Lleiaf difreintiedig).

Mae data heddlu a throseddu wedi'u cynnwys wrth lunio'r WIMD, ac yn chwarae rôl wrth ffurfweddu LSOAs i bumed WIMD. Felly, mae data heddlu a throseddu yn cael eu cynrychioli ar ddwy ochr yr hafaliad yn y dadansoddiad hwn. Fodd bynnag, mae data heddlu a throseddu yn gyfrifol am uchafswm o 5% o gyfanswm y data wedi'u pwysoli sy'n dylanwadu ar ddyrannu LSOAs i bumedau WIMD, a dim ond 4% o'r cyfanswm hwnnw sy'n cael ei gyfrif yn y dadansoddiad hwn. Yn dilyn hynny, er bod data heddlu a throseddu yn bresennol ar ddwy ochr yr hafaliad yn y dadansoddiad hwn, mae'n ffactor cymharol fach sy'n dylanwadu ar ddyrannu pumedau WIMD, ac felly mae'r dadansoddiad a gynhaliwyd yn Adroddiad WHESRi yn dal i ddarparu canfyddiadau defnyddiol.

Cofnodir torri rheoliadau pandemig COVID-19 o fewn 'Troseddau Ymddygiad Gwrthgymdeithasol', tra bod 'Troseddau treisgar' yn cynnwys Meddu ar arf, Trais a throseddau rhywiol a Threfn gyhoeddus. Nid wy'n cynnwys Llosgi Bwriadol a Difrod Troseddol na Dwyn a Byrgleriaeth.

Iechyd a chyfalaf cymdeithasol a dynol

Cafwyd data yn ymwneud ag effaith tegwch COVID-19 ar ganlyniadau addysgol o ddadansoddiad effaith a gynhaliwyd gan Gymwysterau Cymru¹⁰.

Iechyd a chyflogaeth ac amodau gwaith

Cafwyd ystadegau ar ganran y gweithlu sy'n nodi na allent gadw pellter cymdeithasol tra'u bod yn y gwaith o'r Arolwg Poblogaeth Blynyddol (APS), Ionawr i Ragfyr 2019, ac fe'i darparwyd gan yr ONS¹¹. Sylwch fod yr APS yn arolwg DU gyfan, ac nid oedd data ar gyfer agoswydd corfforol yn y gweithle ar gyfer Cymru yn unig ar gael adeg ei gyhoeddi. Diffinnir y mesur agoswydd corfforol fel a ganlyn:

- 0 - Nid wyf yn gweithio yn agos at bobl eraill (y tu hwnt i 100 tr.)
- 25 - Rwy'n gweithio gydag eraill ond nid yn agos (er enghraifft, swyddfa breifat)
- 50 - Ychydig yn agos (er enghraifft, swyddfa a rennir)
- 75 - Cymedrol agos (hyd braich)
- 100 - Agos iawn (bron â chyffwrdd)

Canolbwyntiwyd yn yr adroddiad ar ddiwydiannau â chyfran sylweddol o'r gweithlu yn y categori 75-100 (yn yr achos hwn >10%). **Manylir ar ddisgrifiad o'r allbynnau (Ffigurau a Thablau) gan ddefnyddio'r data ystadegol a gweinyddol a gynhwysir yn Adroddiad WHESRi yn Atodiad A y ddogfen hon.**

10 <https://www.qualificationswales.org/english/publications/summer-2020-equalities-impact-analysis-gcse-as-and-a-level/>

11 www.ons.gov.uk/peoplepopulationandcommunity/healthandsocialcare/conditionsanddiseases/adhocs/11838industrybyphysicalproximitytoothersintheuk2019

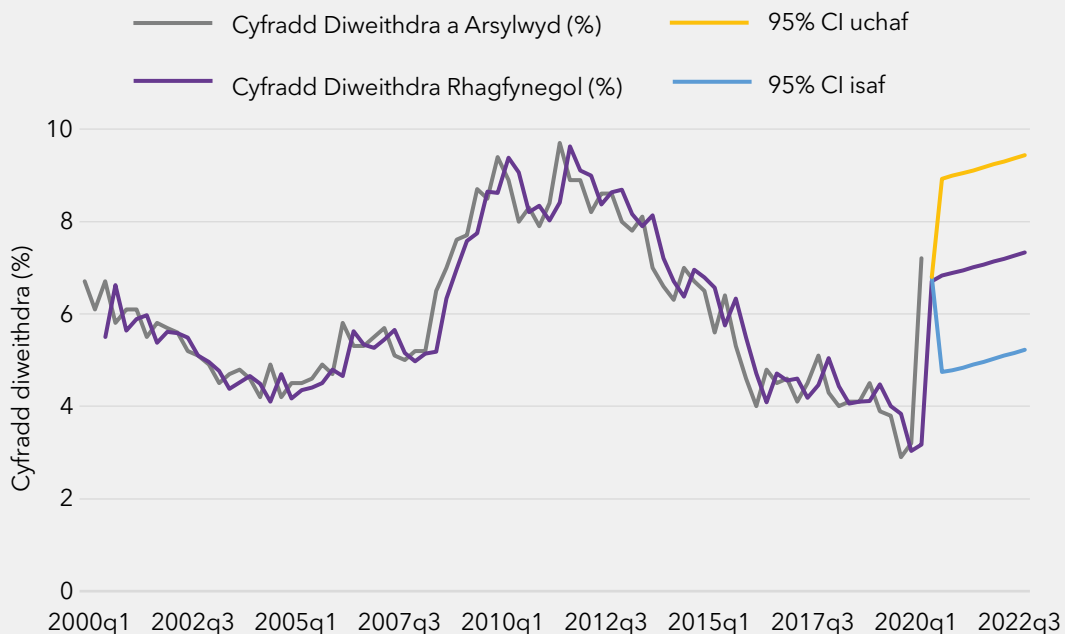
5. Modelu economeg iechyd

Fel rhan o ymateb pandemig COVID-19, mae Iechyd Cyhoeddus Cymru wedi cychwyn cyfres modelu economeg iechyd i asesu a rhagweld effaith economaidd COVID-19 ar statws iechyd y boblogaeth (morbidity/mortality) a defnydd y gwasanaeth iechyd yng Nghymru.

Mae Adroddiad WHESRI yn defnyddio canlyniadau adroddiad cyntaf y gyfres fodelu hon, gan ganolbwyntio ar effaith diweithdra cynyddol ar salwch hirsefydlog (LSI) a chyflyrau cronig¹². Nod yr astudiaeth hon oedd rhagweld canlyniadau economaidd pandemig COVID-19 ar LSI. Casglwyd data cyfresi amser hanesyddol o chwarter 1 2000 i chwarter 1 2020 o Arolwg y Gweithlu a data chwarter 2 2020 o amcangyfrif o gyfraddau diweithdra Banc Lloegr. Yn ogystal, casglwyd data ar gyfer salwch hirsefydlog, gan gynnwys cyflyrau iechyd cronig o Arolwg Cenedlaethol Cymru 2019. Perfformiwyd dadansoddiad a ragwelwyd gan ddefnyddio model cyfartaledd symudol integredig awto-atchweliadol (ARIMA). Defnyddir ARIMA ar gyfer data cyfresi amser i gael gwell dealltwriaeth o'r data a rhagfynegi gwerthoedd yn y dyfodol. Cymerwyd y data sy'n ofynnol ar gyfer y risg o LSI, gan gynnwys risg clefyd-benodol, o'r llenyddiaeth wyddonol¹². Gwnaethpwyd amcangyfrif o ganran yr oedolion â LSI, gan gynnwys cyfraddau clefyd-benodol, trwy ystyried y newid yn y cyfraddau diweithdra a ragwelir a'r tebygolrwydd risg ar gyfer LSI.

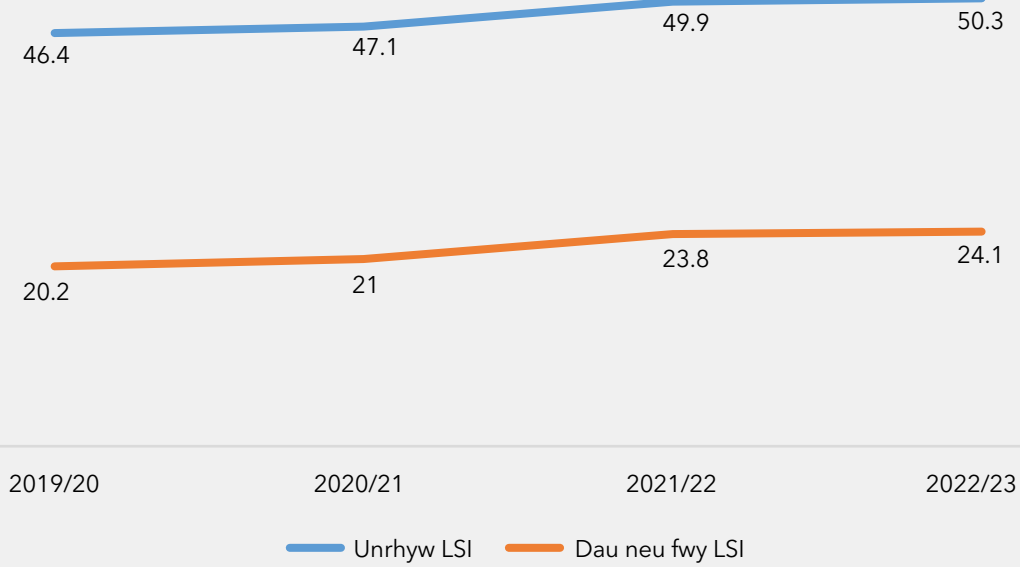
Cyflwynir canlyniadau cryno yr astudiaeth yn yr allbynnau isod (Ffigurau 2, 3 a 4).

Ffigur 2: Cyfraddau diweithdra rhagamcanol yng Nghymru yn dilyn COVID-19, 2020-2022

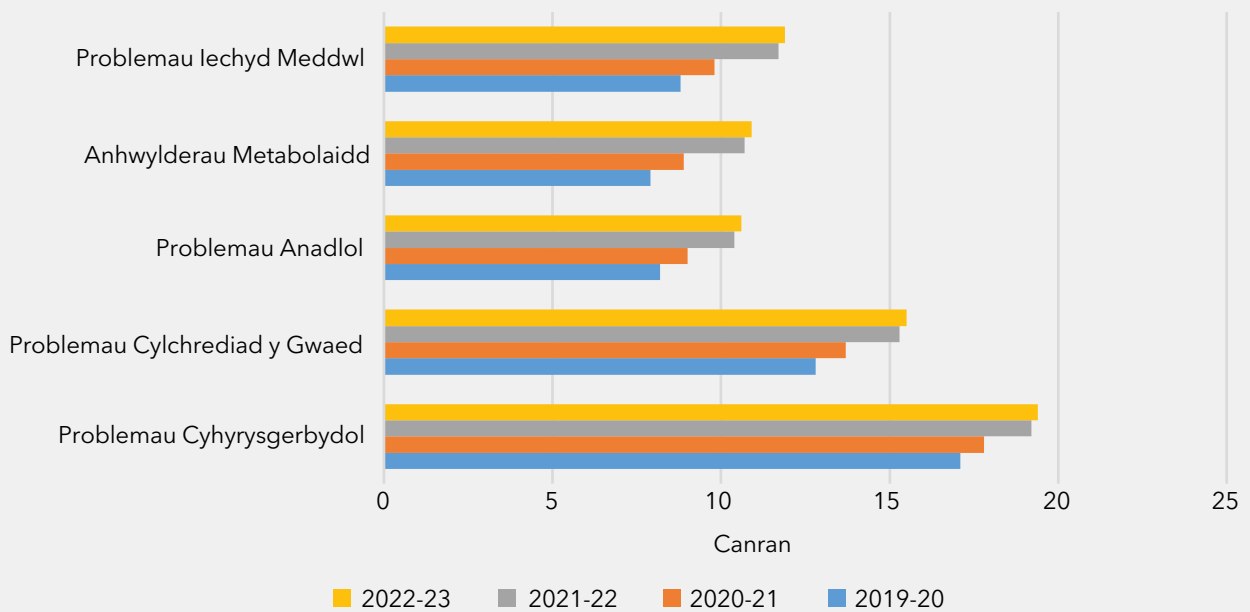


¹² <https://phw.nhs.wales/publications/publications1/economic-consequences-of-covid-19-pandemic-outbreak-on-health-indicators-and-health-service-use-in-wales-longstanding-illness-projection-2020-21-2022-23/>

Ffigur 3: Canran ragamcanol o oedolion â salwch hirsefydlog



Ffigur 4: Canran ragamcanol o oedolion â chyflyrau iechyd cronig



6. Dadansoddiad polisi: polisiâu'r DU a Chymru

Mae'r dadansoddiad polisi yn Adroddiad WHESRI wedi canolbwyntio ar ddarparu asesiad systematig o ddogfennau a gyhoeddwyd gan asiantaethau'r llywodraeth yng Nghymru a'r DU sy'n gosod cwrs y gweithgarwch mewn ymateb i'r achos o COVID-19 rhwng mis Mawrth a mis Tachwedd 2020 yng Nghymru. Ategir y dadansoddiad â data a dadansoddiad o gyfnodolion gwyddonol, Sefydliadau Anllywodraethol, melinau trafod a chyrrff Llywodraeth ryngwladol (ee Sefydliad Iechyd y Byd, Sefydliad ar gyfer Cydweithrediad a Datblygiad Economaidd).

Dull

Ers mis Ebrill 2020, defnyddiwyd ymarferion bwrdd gwaith dyddiol i nodi polisiâu a dogfennau canllaw troswaol a fabwysiadwyd mewn ymateb uniongyrchol i'r achos o COVID-19.

Cymerodd cydweithwyr Llywodraeth Cymru ran weithredol i sicrhau bod y dogfennau a gasglwyd yn gynrychioliadol o'r cyd-destun polisi yn eu maes arbenigedd ac yn darparu sylfaen dadansoddiad polisi mwy helaeth fel rhan o gwmpas ehangach y gwaith.

Aseswyd y dogfennau ar sail eu perthnasedd i Gymru a'u heffaith bosibl ar un o'r pum amod hanfodol. Dyrannwyd rhai dogfennau i sawl amod hanfodol oherwydd eu perthnasedd sy'n gorgyffwrdd. Ar ôl dyrannu'r dogfennau yn ôl yr amod hanfodol, cafodd y dogfennau mwyaf perthnasol eu cynnwys yn y tablau polisi yn Adroddiad WHESRI. Disgrifiwyd polisiâu neu ddogfennau canllaw allweddol yn fanylach yn y naratifau polisi ar gyfer pob amod hanfodol a/neu yn un o'r pum astudiaeth achos troswaol a'u cyfuno â chanfyddiadau data cenedlaethol a rhyngwladol.

Cyfyngiadau

Roedd y cyhoeddiadau, yn gyffredinol, yn rhan o gyd-destun polisi ehangach, er mai cwmpas yr adroddiad oedd canolbwyntio ar ddogfennau a gyhoeddwyd ers cyfnod cyntaf yr achosion. Yn ogystal, oherwydd natur gyflym y dadansoddiad, efallai bod rhai dogfennau wedi'u hepgor a dylid ei ddefnyddio fel canllaw yn unig.

Cymhariaeth o ymatebion a chynlluniau adfer COVID-19 cenedlaethol a rhyngwladol gyda lens tegwch

Mae profiad rhyngwladol yn dangos ei bod yn bosibl lliniaru sioc iechyd ac economaidd trwy weithredu polisi yn amserol gyda ffocws ar nodi a chefnogi'r bobl fwyaf anghenus: nid yw sioc yn effeithio ar bawb yn gyfartal. Ym mhob agwedd ar wneud penderfyniadau yn y cyfnod trosglwyddo, rhaid rhoi sylw arbennig i'r unigolion a'r grwpiau poblogaeth hynny sydd fwyaf agored i niwed ac sy'n fwyaf tebygol o gael eu gadael ar ôl yn yr amseroedd heriol hyn.

Er bod ymateb y system iechyd yn hollbwysig, mae ysgogiadau polisi cyhoeddus pwysig y tu allan i'r sector iechyd, yn nwylo'r rhai sy'n gyfrifol am bolisi cyllidol a diogelu cymdeithasol. Mae gwledydd sydd â systemau amddiffyn cymdeithasol gwannach yn cael mwy o anhawster gydag ymatebion i sioc iechyd ac economaidd. Mae adeiladu systemau iechyd a chymdeithasol mwy cydnerth yn gofyn am gynnydd parhaus mewn cyllid cyhoeddus ar gyfer y ddau.

Nid yw ymateb Cymru i'r achos o COVID-19 wedi'i wneud ar ei ben ei hun. Er mwyn asesu aliniad yr ymateb i fesurau tegwch iechyd ac effaith economaidd-gymdeithasol, datblygwyd tabl cymharol (Atodiad B). Mae'r polisi a gwmpesir yn yr adran hon yn cynnwys yn fyr:

1. Ailadeiladu COVID-19 Llywodraeth Cymru: Heriau a Blaenoriaethau
2. Ein cynllun i ailadeiladu: Strategaeth adfer COVID-19 Llywodraeth y DU
3. Y Cenhedloedd Unedig (CU) Fframwaith y Cenhedloedd Unedig ar gyfer yr ymateb economaidd-gymdeithasol uniongyrchol i COVID-19
4. Y Sefydliad ar gyfer Cydweithredu a Datblygiad Economaidd (2019b). Amddiffyn pobl a chymdeithasau

7. Tystiolaeth Genedlaethol a Rhyngwladol: Sganio'r Gorwel Rhyngwladol

Cychwynnwyd y ffrwd waith Sganio'r Gorwel a Dysgu Rhyngwladol gan Iechyd Cyhoeddus Cymru i lywio'r cynlluniau ymateb ac adfer iechyd cyhoeddus COVID-19 sy'n esblygu yng Nghymru. Mae'n canolbwyntio ar dystiolaeth, profiad, a mesurau rhyngwladol COVID-19 yn ogystal â dulliau trosglwyddo ac adfer er mwyn deall ac archwilio atebion ar gyfer mynd i'r afael â'r effeithiau iechyd, llesiant, cymdeithasol ac economaidd parhaus a'r rhai sy'n dod i'r amlwg (niwed a manteision posibl).

Mae'r gwaith hwn wedi'i alinio â Swyddfa Gwyddoniaeth Llywodraeth Cymru ac yn bwydo iddi, ac i Reolaeth Aur Iechyd Cyhoeddus Cymru. Mae wedi bod yn rhan o ddull systematig ehangach gan Iechyd Cyhoeddus Cymru o gasglu gwybodaeth i lywio gweithredu polisi cynhwysfawr, cydlynol, cynhwysol sy'n seiliedig ar dystiolaeth, sy'n cefnogi Deddf Llesiant Cenedlaethau'r Dyfodol (Cymru)¹³ a'r strategaeth genedlaethol Ffyniant i Bawb¹⁴ tuag at Gymru iachach, mwy cyfartal, cydnerth, llewyrchus a chyfrifol yn fyd-eang.

Mae'r adroddiadau Sganio'r Gorwel Rhyngwladol wedi, ac yn parhau i hwyluso dysgu amserol o brofiad gwledydd eraill a'r dystiolaeth a'r arweiniad sy'n dod i'r amlwg a ddarperir gan sefydliadau cenedlaethol a rhyngwladol allweddol, a fu'n hanfodol i lywio gweithredoedd a dulliau yng Nghymru. Mae'n bwysig nodi bod yr adroddiadau yn amrywio o ran ffocws a chwmpas, yn dibynnu ar sefyllfa esblygol COVID-19, anghenion iechyd a pholisi cyhoeddus a'r dystiolaeth sydd ar gael.

Dull

Er mwyn cael dealltwriaeth a throsolwg o'r dystiolaeth genedlaethol a rhyngwladol gyfredol sydd ar gael mewn perthynas â COVID-19, mae Sganio'r Gorwel Rhyngwladol yn cynnwys amrywiaeth o ffynonellau data gan gynnwys llenyddiaeth wyddonol, gohebiaeth y llywodraeth ac adroddiadau a dadansoddiadau sefydliadau anllywodraethol. Mae'r dull methodolegol yn cynnwys proses tri cham sy'n cynnwys adolygiad cwmpasu, synthesis tystiolaeth a golygu terfynol. Nod y dull systematig hwn yw darparu gwybodaeth ddeinamig ddiweddar y gellir gweithredu arni a chyfleu canfyddiadau allweddol, gan ganiatáu i'r adroddiad fod yn gryno ac yn hawdd ei ddeall.

Yn hanesyddol mae adolygiadau cwmpasu yn honni eu bod yn asesu 'yr hyn sy'n gweithio' wrth fynd i'r afael ag anghydraddoldebau iechyd¹⁵. Mae'r meini prawf cynhwysiant ar gyfer pob adolygiad cwmpasu yn cynnwys gweithio gyda thystiolaeth a nodwyd sy'n mynd i'r afael â phandemig COVID-19, yn ogystal ag adnoddau dibynadwy a chadarn, gan gynnwys y Canolfannau Rheoli ac Atal Clefydau (CDC), y WHO, y Ganolfan Ewropeaidd ar gyfer Atal a Rheoli Clefydau (ECDC), ONS, OECD, Catalog Data Banc y Byd, ynghyd ag erthyglau cyfnodolion cadarn a adolygwyd gan gymheiriaid. Defnyddir hierarchaeth y dystiolaeth i asesu pa mor gadarn yw astudiaethau ymchwil.

Mae tystiolaeth a data byd-eang, y DU a Chymru o adroddiadau Sganio'r Gorwel a Dysgu Rhyngwladol COVID-19 (WHO CC, Iechyd Cyhoeddus Cymru¹⁶) wedi'u crynhoi, eu syntheseiddio a'u mapio ar draws y pum amod hanfodol a nodwyd yn y fenter Adroddiad Statws Tegwch Iechyd (HESRI)¹⁷. Fe'i defnyddiwyd hefyd i ddarparu gwybodaeth gyd-destunol ar degwch iechyd a COVID-19 ar gyfer yr adroddiad. Mae'r meini prawf cymhwysedd ar gyfer yr ymarfer mapio hwn yn cynnwys bod y dystiolaeth yn mynd i'r afael yn benodol â'r effeithiau ehangach a meysydd tegwch iechyd y mae'r pandemig COVID-19 yn dylanwadu arnynt; ac y gellid eu mapio yn erbyn o leiaf un o'r pum amod hanfodol.

13 <https://www.futuregenerations.wales/about-us/future-generations-act/>

14 <https://gov.wales/prosperity-all-national-strategy>

15 <https://pubmed.ncbi.nlm.nih.gov/18634627/>

16 <https://phw.nhs.wales/publications/>

17 <https://www.euro.who.int/en/health-topics/health-determinants/social-determinants/health-equity-status-report-initiative>

8. Aseidiadau o'r Effaith ar Iechyd (HIAs)

Yn 2020/21, cynhaliodd Uned Gymorth Asesu'r Effaith ar Iechyd Cymru (WHIASU), Polisi ac Iechyd Rhyngwladol, Canolfan Gydweithredu WHO ar 'Fuddsoddi mewn Iechyd a Llesiant', Iechyd Cyhoeddus Cymru gyfres o Aseidiadau o'r Effaith ar Iechyd (HIAs) mewn perthynas â phandemig COVID-19. Roedd y rhain yn canolbwyntio ar effaith y 'Polisi Aros Gartref a Chadw Pellter Cymdeithasol'¹⁸ yng Nghymru (a elwir hefyd yn anffurfiol fel 'cyfnod clo') ac effeithiau 'Gweithio Gartref ac Ystwyth'¹⁹. Defnyddiwyd gwybodaeth a thystiolaeth o'r HIAs hyn a'u hadroddiadau yn yr adroddiad.

Derbynnir Consensws Gothenburg y Ganolfan Ewropeaidd Polisi Iechyd²⁰ yn eang fel y diffiniad arloesol o Asesu'r Effaith ar Iechyd, ac mae'n ei ddiffinio fel:

'Cyfuniad o weithdrefnau, dulliau ac offer y gellir barnu polisi, rhaglen neu brosiect yn eu herbyn am eu heffeithiau posibl ar iechyd poblogaeth, a dosbarthiad yr effeithiau hynny o fewn y boblogaeth.'

Mae HIA yn broses sy'n helpu sefydliadau i asesu canlyniadau posibl eu penderfyniadau ar iechyd a llesiant pobl a sut fydd yr effeithiau hyn yn cael eu dosbarthu ar draws y boblogaeth.

Mewn perthynas ag ymarfer yng Nghymru, mae HIA yn seiliedig ar ddiffiniad Sefydliad Iechyd y Byd (WHO) o iechyd a llesiant (WHO, 1948)²¹, sy'n cwmpasu iechyd a llesiant corfforol, meddyliol a chymdeithasol. Mae HIA yng Nghymru yn edrych ar yr effaith ar y boblogaeth trwy lens a fframwaith penderfynyddion cymdeithasol iechyd. Mae'r fframwaith hwn yn ystyried nid yn unig yr effeithiau iechyd bioffisegol ac amgylcheddol a all ddeillio o bolisïau, ond mae hefyd yn asesu'r ffactorau cymdeithasol a all gael effaith a'r grwpiau poblogaeth yr effeithir arnynt. Gall y ffactorau hyn, megis yr amgylchedd, tai, mynediad at wasanaethau a chyflogaeth oll ryngweithio i ddylanwadu ar iechyd a llesiant. Mae Deddf Iechyd y Cyhoedd (Cymru) 2017 wedi deddfu i HIA fod yn statudol i gyrff cyhoeddus o dan amgylchiadau penodol (heb eu diffinio eto). Dilynodd yr HIA y fethodoleg fel y'i rhagnodir yng Nghanol HIA Cymru²².

Mae HIA yn darparu fframwaith systematig ond hyblyg ac ymarferol sy'n seiliedig ar dystiolaeth y gellir ei defnyddio i ystyried effaith bolisïau, cynlluniau neu gynigion lleol a chenedlaethol a sut y gallent o bosibl effeithio'n gadarnhaol neu'n negyddol ar iechyd, llesiant ac anghydraddoldebau poblogaeth, neu lle y gwelwyd eu bod yn cael yr effaith hynny. Gall hefyd nodi cyfleoedd i wneud y mwyaf o iechyd a lliniaru unrhyw effeithiau negyddol neu rai negyddol anfwriadol trwy ddarparu argymhellion neu gamau a awgrymir. Amcan neu ddiben pwysig HIA yw llywio a dylanwadu ar y broses o wneud penderfyniadau neu bolisi; fodd bynnag, nid adnodd gwneud penderfyniadau ydyw fel y cyfryw. Mae'r broses yn cynnwys 5 cam fel y dangosir ym Mluch 3.

Blwch 3: Y broses HIA

Sgrinio: a yw'r cynnig neu'r cynllun yn cael effaith ar iechyd y boblogaeth?

Cwmpasu: pa adnoddau, amserlenni, ffenestri polisi a thystiolaeth y mae angen eu hystyried? A oes angen sefydlu Grŵp Llywio? Amlinelliad o rolau a chyfrifoldebau unrhyw Grŵp Llywio.

Arfarnu/Asesu dystiolaeth: triogli dystiolaeth ansoddol a meintiol a gwybodaeth iechyd.

Adrodd ac argymhellion: llunio adroddiad HIA ac unrhyw grynodedd annhechnegol

Adolygu a myfyrio: yn cynnwys monitro a gwerthuso - a wnaeth yr HIA ac unrhyw ganfyddiadau effeithio ar iechyd a llesiant neu'r broses o wneud penderfyniadau?

18 <https://phwwhocc.co.uk/resources/a-health-impact-assessment-of-the-staying-at-home-and-social-distancing-policy-in-wales-in-response-to-the-covid-19-pandemic/>

19 <https://phwwhocc.co.uk/resources/a-covid-19-pandemic-world-and-beyond-the-public-health-impact-of-home-and-agile-working-in-wales/>

20 <https://web.archive.org/web/20061007033923/http://www.who.dk/document/PAE/Gothenburgpaper.pdf>

21 <https://www.who.int/about/who-we-are/constitution>

22 <https://phwwhocc.co.uk/resources/a-practical-guide-to-hia/>

Fel rhan o'r HIAs a gynhaliwyd, casglwyd neu defnyddiwyd y dystiolaeth ganlynol:

- Adolygiadau o lenyddiaeth: Er mwyn sicrhau bod yr HIAs o ansawdd uchel eu natur, lluniwyd protocolau ymchwil gyda chefnogaeth Gwasanaeth Tystiolaeth Iechyd Cyhoeddus Cymru, i nodi tystiolaeth gyhoeddedig berthnasol yn gyflym.
- Tystiolaeth ansoddol: Cipiodd yr HIA wybodaeth a oedd gan sefydliadau rhanddeiliaid ac unigolion yn yr HIAs. Cafodd nodiadau o'r rhain eu trawsgrifio, eu gwirio gan y cyfranogwyr a'u dadansoddi gan y tîm gan ddefnyddio dadansoddiad thematig.
- Gwybodaeth Iechyd a data: Datblygwyd proffiliau cymunedol a demograffig Cymru gan ddefnyddio ffynonellau cydnabyddedig o Gymru a'r DU fel Arsyllfa Iechyd Cyhoeddus Cymru
- Cynhaliwyd Arolwg Ymgysylltu â'r Cyhoedd Iechyd Cyhoeddus Cymru hefyd fel rhan o waith ymateb COVID-19 ehangach Canolfan Gydweithredu WHO. Defnyddiwyd canfyddiadau o'r arolwg hwn (lle bo hynny'n berthnasol) fel ffynhonnell dystiolaeth ar gyfer yr HIAs.

Cafodd y dystiolaeth hon ei thriongli, ei dadansoddi a'i phwysoli (cyfnodolion a adolygwyd gan gymheiriaid a gwybodaeth iechyd gadarn, ac yna llenyddiaeth lwyd a chyfraniadau rhanddeiliaid) pan gynhaliwyd yr asesiad. Nodweddiwyd yr effeithiau hefyd o ran hyd, tebygolrwydd, cyfeiriad a graddfa fel y dangosir ym Mluch 4.

Bluch 4: Nodweddu effaith	
Effeithiau yr ystyrir eu bod yn:	
Cadarnhaol	Gwella statws iechyd neu'n cynnig cyfle i wneud hynny
Negyddol	Lleihau statws iechyd
Bach	Bach o ran swm neu faint, dibwys.
Cymedrol	Cyfartalog o ran dwysedd, ansawdd neu faint.
Mawr	Arwyddocaol o ran dwyster, ansawdd neu helaethder. Arwyddocaol neu'n ddigon pwysig i fod yn deilwng o sylw, yn nodedig.
Tymor byr	Gwelir yr effaith mewn 0 - 1 flwyddyn.
Tymor canolig	Gwelir yr effaith mewn 1 - 5 mlynedd.
Tymor hir	Gwelir yr effaith mewn dros 5 mlynedd.
Posibl	Gallai ddigwydd neu beidio. Credadwy, ond gyda thystiolaeth gyfyngedig i gefnogi.
Tebygol	Mwy tebygol o ddigwydd na pheidio. Tystiolaeth uniongyrchol ond o ffynonellau cyfyngedig.

Atodiad A: Metadata dangosyddion

Mae'r adran ganlynol yn casglu gwybodaeth am yr allbynnau sydd wedi'u cynnwys yn Adroddiad WHESRI. Sylwch, mae rhifau'r ffigurau ym mhob tabl yn cyfeirio at Adroddiad WHESRI ei hun, ac nid yr atodiad technegol hwn.

A1 Cymru, tegwch iechyd a COVID-19

Ffigur 2	
Enw'r dangosydd	Marwolaethau cynamserol o glefyd anhrosglwyddadwy allweddol
Ffynhonnell data	Fframwaith Canlyniadau Iechyd Cyhoeddus, Iechyd Cyhoeddus Cymru
Cyfnod amser	2016-2018
Pwy mae'n ei fesur?	Pobl, gwrywod a benywod 30-70 oed
Beth mae'n ei fesur?	Nifer y marwolaethau ag achos marwolaeth sylfaenol rhwng Dosbarthiad Rhyngwladol Clefydau 10fed Adolygiad (ICD-10) Grwpiau cod ICD-10: <ul style="list-style-type: none"> • I00 - I99 Clefydau system cylchrediad y gwaed • C00 - C97 Neoplasmau malaen ac eithrio C44 • E10 - E14 Diabetes mellitus • J30 - J99 Clefydau'r system resbiradol ac eithrio heintus
Rhagdybiaethau/cafetau	Cyfrifwyd cyfraddau oedran-safonedig Ewropeaidd fesul 100,000 o'r boblogaeth gan ddefnyddio poblogaeth safonol Ewropeaidd 2013.
Data ar gael yn:	https://phw.nhs.wales/services-and-teams/observatory/data-and-analysis/public-health-outcomes-framework-2019/

Ffigur 3	
Enw'r dangosydd	Achosion wedi'u cadarnhau o COVID-19 yn ôl rhyw a phumed amddifadedd, cyfradd oedran-safonedig Ewropeaidd fesul 100,000, Cymru
Ffynhonnell data	Cronfa ddata Datastore, Iechyd Cyhoeddus Cymru
Cyfnod amser	23 Chwefror 2020 i 23 Tachwedd 2020
Pwy mae'n ei fesur?	Pob person, pob oed.
Beth mae'n ei fesur?	Samplau sydd wedi profi'n bositif ar gyfer COVID-19.
Rhagdybiaethau/cafetau	<ul style="list-style-type: none"> - Mae'r data'n cynnwys canlyniadau lle mae'r dyddiad casglu sampl rhwng 23 Chwefror a 23 Tachwedd 2020. - Cyfrifir nifer yr achosion gan ddefnyddio amcangyfrifon poblogaeth canol blwyddyn ONS 2019. - Mae mynychder yn ôl pumed amddifadedd wedi'i safoni i Boblogaeth Safonol Ewropeaidd 2013. - Gellir profi unigolion fwy nag unwaith am SARS-CoV2. Mae nifer yr achosion a gadarnhawyd yn cael eu cyfrif gan ddefnyddio cyfnodau chwe wythnos, gyda phobl sy'n cael eu profi fwy nag unwaith yn y cyfnod hwnnw yn cael eu cyfrif unwaith yn unig. Os yw unrhyw un o'u canlyniadau'n gadarnhaol, dyna'r canlyniad a gyflwynir. Bydd achos profi newydd yn digwydd lle bydd profion yn digwydd fwy na chwe wythnos ar ôl y prawf cychwynnol. - Cafodd achosion lle roedd oed neu ryw ar goll eu dileu.
Data ar gael yn:	-

Ffigur 4	
Enw'r dangosydd	Marwolaethau o bob achos, cyfradd oedran-safonedig fesul 100,000, Cymru, 2020 a chyfartaledd 2015-2019, yn ôl amddifadedd a rhyw
Ffynhonnell data	Arsyllfa Iechyd Cyhoeddus Cymru, gan ddefnyddio Marwolaethau Iechyd Cyhoeddus (PHM), amcangyfrifon poblogaeth canol blwyddyn, ONS a WIMD.
Cyfnod amser	06 Mawrth hyd 27 Tachwedd, cyfartaledd 5 mlynedd (2015 i 2019) a 2020
Pwy mae'n ei fesur?	Pob marwolaeth o blith preswylwyr Cymru.
Beth mae'n ei fesur?	Cyfradd marwolaethau pob achos.
Rhagdybiaethau/cafetau	<ul style="list-style-type: none"> - Mae marwolaethau wedi'u cynnwys ar gyfer pob achos. - Mae marwolaethau'n cael eu cyfrif yn seiliedig ar yr ardal breswyl arferol. - Mae'r ffigurau yn seiliedig ar y dyddiad y cofrestrwyd y farwolaeth, nid pan ddigwyddodd. - Cyfradd oedran safonedig yn seiliedig ar Boblogaeth Safonol Ewropeaidd 2013. Mae cyfraddau 2020 yn seiliedig ar ddata enwadur 2019 fel dirprwy. - Mae data 2020 yn dros dro ac yn destun newid wrth i ragor o wybodaeth gael ei derbyn.
Data ar gael yn:	https://publichealthwales.shinyapps.io/COVID19_Recovery_Profile_PHOW/

A2. Iechyd a gwasanaethau iechyd

Ffigur 5	
Enw'r dangosydd	Ymatebwyr yr arolwg a nododd pe byddent yn cael eu gwahodd i fynychu apwyntiad meddygol arferol, byddent yn teimlo'n ddiogel yn gwneud hynny
Ffynhonnell data	Arolwg Ymgysylltu â'r Cyhoedd, Iechyd Cyhoeddus Cymru
Cyfnod amser	15 Mehefin - 25 Gorffennaf 2020 (wythnosau 11 i 16)
Pwy mae'n ei fesur?	Preswylwyr Cymru 18+ oed
Beth mae'n ei fesur?	<p>Canran ymatebwyr yr Arolwg a ymatebodd 'Cytuno' i'r datganiad canlynol:</p> <p><i>Pe bawn i'n cael fy ngwahodd i fynychu apwyntiad meddygol arferol, byddwn i'n teimlo'n ddiogel yn gwneud hynny</i></p> <p>Mae amcangyfrifon (gyda chyfyngau hyder 95%) wedi'u dadgyfuno yn ôl grŵp oedran a WIMD.</p>
Rhagdybiaethau/cafetau	<ul style="list-style-type: none"> - Data hunan-gofnodedig - Mesur yn seiliedig ar ardal yw WIMD

Ffigur 6	
Enw'r dangosydd	Derbyniadau i'r ysbyty yn ôl wythnos a WIMD
Ffynhonnell data	Proffil Adfer COVID-19 2020, Iechyd Cyhoeddus Cymru
Cyfnod casglu data	29/12/2018 - 29/08/2019 (Data 2019) 28/12/2019 - 28/08/2020 (Data 2020)
Pwy mae'n ei fesur?	Preswylwyr Cymru a dderbyniwyd i'r ysbyty
Beth mae'n ei fesur?	Cyfradd oedran-safonedig preswylwyr Cymru sy'n cael eu derbyn i'r ysbyty ar sail ddewisol a brys
Rhagdybiaethau/cafetau	Mae'r dadansoddiad yn cynnwys yr holl dderbyniadau dewisol a brys cleifion mewnol. Mae'r dadansoddiad yn ôl pumed amddifadedd yn ôl man preswyllo. Mae data ar gyfer derbyniadau i'r ysbyty yn cael eu tynnu o gronfa ddata fyw ac felly, yn amodol ar newid. Mae'r cyfraddau oedran-safonedig yn seiliedig ar Boblogaeth Safonol Ewropeaidd 2013. Mae'r data enwadur a ddefnyddir ar gyfer cyfraddau 2020 yn seiliedig ar amcangyfrifon poblogaeth canol blwyddyn 2019 fel dirprwy.
Data ar gael yn:	https://publichealthwales.shinyapps.io/COVID19_Recovery_Profile_PHWO/

Ffigur 7	
Enw'r dangosydd	Canran ragamcanol yr oedolion sydd ag a) problemau endocrin a metabolaidd; a b) oedolion â phroblemau iechyd meddwl
Ffynhonnell data	Modelu economaidd wedi'i gynnal gan Ganolfan Gydweithredu WHO, Iechyd Cyhoeddus Cymru
Cyfnod amser	2020/21 - 2022/23
Pwy mae'n ei fesur?	Preswylwyr Cymru 16+ oed
Beth mae'n ei fesur?	Canran yr oedolion â phroblemau iechyd cronig
Rhagdybiaethau/cafetau	Mae rhagamcanu cyflyrau cronig yn seiliedig ar ddata'r arolwg
Data ar gael yn:	https://phwwhocc.co.uk/resources/economic-consequences-of-covid-19-pandemic-outbreak-on-health-indicators-and-health-service-use-in-wales/

A3. Iechyd a diogelwch incwm a diogelu cymdeithasol

Ffigur 8	
Enw'r dangosydd	Ymatebwyr yr arolwg a nododd eu bod yn poeni am gollu eu swydd neu fethu â dod o hyd i un, dros yr wythnos ddiwethaf, yn ôl rhyw ac oedran
Ffynhonnell data	Arolwg Ymgysylltu â'r Cyhoedd, Iechyd Cyhoeddus Cymru
Cyfnod casglu data	03 Ebrill - 25 Gorffennaf 2020 (wythnosau 1 i 16)
Pwy mae'n ei fesur?	Preswylwyr Cymru 18+ oed
Beth mae'n ei fesur?	Canran ymatebwyr yr Arolwg a nododd eu bod yn poeni 'ychedig' a 'llawer' mewn ymateb i'r cwestiwn canlynol <i>Dros yr wythnos ddiwethaf, faint mae'r materion canlynol wedi bod yn eich pryderu?</i> <i>Colli'ch swydd neu fethu â dod o hyd i un</i> Mae amcangyfrifon (gyda chyfyngau hyder 95%) wedi'u dadgyfuno yn ôl oedran a rhyw.
Rhagdybiaethau/ cafeatau	Data hunan-gofnodedig.

Ffigur 9	
Enw'r dangosydd	Cyfran yr ymatebwyr i'r arolwg a nododd fod rhywun yn eu cartref wedi'i atal o'r gwaith ar gyflog is neu ddim cyflog (e.e. ar ffyrlo)
Ffynhonnell data	Arolwg Ymgysylltu â'r Cyhoedd, Iechyd Cyhoeddus Cymru
Cyfnod casglu data	03 Ebrill - 25 Gorffennaf 2020 (wythnosau 1 i 16)
Pwy mae'n ei fesur?	Preswylwyr Cymru 18+ oed
Beth mae'n ei fesur?	Canran ymatebwyr yr Arolwg a ymatebodd 'Ydw' i'r cwestiwn canlynol: <i>A yw unrhyw un yn eich cartref: Wedi'i atal o'r gwaith ar dâl is neu ddim tâl (ee ar ffyrlo)?</i> Mae amcangyfrifon (gyda chyfyngau hyder 95%) wedi'u dadgyfuno yn ôl oedran a rhyw.
Rhagdybiaethau/ cafeatau	Data hunan-gofnodedig.

Ffigur 10	
Enw'r dangosydd	Ymatebwyr yr arolwg a nododd eu bod mewn sefyllfa ariannol waeth o ganlyniad i'r cyfyngiadau coronafeirws
Ffynhonnell data	Arolwg Ymgysylltu â'r Cyhoedd, Iechyd Cyhoeddus Cymru
Cyfnod casglu data	15 Mehefin - 25 Gorffennaf 2020 (wythnosau 11 i 16)
Pwy mae'n ei fesur?	Preswylwyr Cymru 18+ oed
Beth mae'n ei fesur?	Canran ymatebwyr yr Arolwg a ymatebodd 'Yn waeth' i'r cwestiwn canlynol: <i>O ganlyniad i gyfyngiadau coronafeirws, a fydddech chi'n dweud bod eich sefyllfa ariannol bresennol yn waeth, tua'r un peth neu'n well na'r arfer?</i> Mae amcangyfrifon (gyda chyfyngau hyder 95%) wedi'u dadgyfuno gan bumed WIMD.
Rhagdybiaethau/ cafeatau	- Data hunan-gofnodedig. - Mesur yn seiliedig ar ardal yw WIMD

Ffigur 11	
Enw'r dangosydd	Hawliadau Cynllun Cadw Swyddi Coronafeirws (CJRS) a dderbyniwyd yng Nghymru hyd at 31 Gorffennaf 2020 yn ôl sector
Ffynhonnell data	Cyllid a Thollau EM, Llywodraeth y DU
Cyfnod casglu data	Hawliadau a dderbyniwyd yng Nghymru hyd at 31 Gorffennaf 2020
Pwy mae'n ei fesur?	Cyflogaethau yng Nghymru
Beth mae'n ei fesur?	Nifer y cyflogaethau cymwys a roddwyd ar ffyrlo a nifer y cyflogaethau cymwys na roddwyd ar ffyrlo, yn ôl sector yng Nghymru
Rhagdybiaethau/cafetau	Mae'r allbwn yn dangos data cronus a ddaw o gyflogwyr hyd at 31 Gorffennaf 2020 i gyflwyno hawliadau ar gyfer cyflogaethau a roddwyd ar ffyrlo hyd at 30 Mehefin 2020. Mae data mwy diweddar ar Gynllun Cadw Swyddi Coronafeirws ar gael yn: https://www.gov.uk/government/collections/hmrc-coronavirus-covid-19-statistics
Data ar gael yn:	https://www.gov.uk/government/statistics/coronavirus-job-retention-scheme-statistics-august-2020/coronavirus-job-retention-scheme-statistics-august-2020

A.4 Iechyd ac amodau byw

Ffigur 12	
Enw'r dangosydd	Ymatebwyr yr arolwg a nododd eu bod wedi gadael eu cartref neu ardd yn ystod y 7 diwrnod diwethaf
Ffynhonnell data	Arolwg Ymgysylltu â'r Cyhoedd, Iechyd Cyhoeddus Cymru
Cyfnod casglu data	18 Mai - 25 Gorffennaf 2020 (wythnosau 7 i 16)
Pwy mae'n ei fesur?	Preswylwyr Cymru 18+ oed
Beth mae'n ei fesur?	Canran yr ymatebwyr i'r arolwg a atebodd '1' i '7' i'r cwestiwn canlynol: <i>Yn ystod y 7 diwrnod diwethaf, ar sawl diwrnod ydych chi wedi gadael eich cartref neu'ch gardd?</i> Mae amcangyfrifon (gyda chyfyngau hyder 95%) wedi'u dadgyfuno yn ôl grŵp oedran a phumed WIMD.
Rhagdybiaethau/cafetau	- Data hunan-gofnodedig - Mesur yn seiliedig ar ardal yw WIMD

Ffigur 13	
Enw'r dangosydd	Ymatebwyr yr arolwg a nododd berthynas dda rhwng aelodau'r cartref
Ffynhonnell data	Arolwg Ymgysylltu â'r Cyhoedd, Iechyd Cyhoeddus Cymru
Cyfnod casglu data	03 Ebrill - 09 Mai 2020 (wythnosau 1 i 5)
Pwy mae'n ei fesur?	Preswylwyr Cymru 18+ oed
Beth mae'n ei fesur?	Canran ymatebwyr yr Arolwg a ymatebodd 'Da iawn' neu 'Da' i gwestiwn yr Arolwg canlynol: <i>Ar hyn o bryd, sut fydddech chi'n dweud mae'r perthnasoedd rhwng aelodau o'ch cartref?</i> Mae amcangyfrifon (gyda chyfyngau hyder 95%) wedi'u dadgyfuno yn ôl grŵp oedran a phumed WIMD.
Rhagdybiaethau/ cafeatau	- Data hunan-gofnodedig - Mesur yn seiliedig ar ardal yw WIMD

Ffigur 14	
Enw'r dangosydd	Cartrefi â mynediad i ofod awyr agored preifat yng Nghymru
Ffynhonnell data	Uned Ymchwil Data Gweinyddol, Llywodraeth Cymru
Cyfnod casglu data	Mehefin 2020
Pwy mae'n ei fesur?	Cartrefi yng Nghymru (yn ogystal ag is-set o gartrefi â pherson(au) yn gwarchod)
Beth mae'n ei fesur?	Canran y cartrefi â mynediad i ofod awyr agored preifat wedi'i dadgyfuno yn ôl cartref â pherson sy'n gwarchod a phob cartref yng Nghymru
Rhagdybiaethau/ cafeatau	Pan ddangosodd data'r Arolwg Ordians fod yr eiddo'n fflat, tybiwyd bod yr argaeledd gofod awyr agored preifat yn 'na'. Pan oedd Rhif Cyfeirnod Eiddo Unigryw (UPRN) ar y Rhestr Cleifion yn Gwarchod ar goll neu nad oedd yn cyfateb i UPRN ar y set ddata manau gwyrdd, nid oedd yn bosibl cynnwys y cofnodion yn y dadansoddiad ar lefel cartref, gan nad oedd yn bosibl asesu pa gleifion a allai fod yn byw yn yr un breswylfa. Nid yw'n glir sut y gall carchardai, cartrefi gofal a sefydliadau eraill fod yn effeithio ar y canlyniadau.
Data ar gael yn:	https://gov.wales/shielded-patients-access-private-outdoor-space-during-coronavirus-covid-19-pandemic-june-2020.html

Ffigur 15	
Enw'r dangosydd	Troseddau a adroddwyd yng Nghymru, yn ôl amddifadedd, cyfrif, 2020 o gymharu â 2019
Ffynhonnell data	DATA.POLICE.UK WIMD 2019, Llywodraeth Cymru
Cyfnod casglu data	- Ionawr 2019 i Medi 2019 - Ionawr 2020 i Fedi 2020
Pwy mae'n ei fesur?	Amh
Beth mae'n ei fesur?	Troseddau a adroddwyd sydd wedi digwydd yng Nghymru
Rhagdybiaethau/cafetau	<ul style="list-style-type: none"> - Adroddir ar ddata troseddau stryd trwy'r Ardal Cynnyrch Ehangach Haen Is (LSOA) lle digwyddodd y drosedd yr adroddwyd amdani. At ddibenion y dadansoddiad hwn, neilltuwyd pob LSOA i'w sgôr Mynegai Amddifadedd Lluosog Cymru (2019) cyfatebol (1- Mwyaf difreintiedig, 5-Lleiaf difreintiedig), sy'n rhannu LSOAs yn bumedau yn seiliedig ar nifer o ffactorau economaidd-gymdeithasol, iechyd a gofodol sy'n dylanwadu ar amddifadedd. - Mae data heddlu a throseddu wedi'u cynnwys wrth lunio'r WIMD, ac yn chwarae rôl wrth ffurfweddu LSOAs i bumed WIMD. Felly, mae data heddlu a throseddu yn cael eu cynrychioli ar ddwy ochr yr hafaliad yn y dadansoddiad hwn. Fodd bynnag, mae data heddlu a throseddu yn gyfrifol am uchafswm o 5% o gyfanswm y data wedi'u pwysoli sy'n dylanwadu ar ddyrannu LSOAs i bumedau WIMD, a dim ond 4% o'r gyfanswm hwnnw sy'n cael ei gyfrif yn y dadansoddiad hwn. Yn dilyn hynny, er bod data heddlu a throseddu yn bresennol ar ddwy ochr yr hafaliad yn y dadansoddiad hwn, mae'n ffactor cymharol fach sy'n dylanwadu ar ddyrannu bumedau WIMD, ac felly mae'r dadansoddiad a gynhaliwyd yn yr adroddiad hwn yn dal i ddarparu canfyddiadau defnyddiol. - Cofnodir torri rheoliadau pandemig COVID-19 o fewn 'Troseddau Ymddygiad Gwrthgymdeithasol', tra bod 'Troseddau treisgar' yn cynnwys Meddu ar arf, Trais a throseddau rhywiol a Threfn gyhoeddus. Nid yw'n cynnwys Llosgi Bwriadol a Difrod Troseddol na Dwyn a Byrgleriaeth.
Data ar gael yn:	<p>Pumedau Mynegai Amddifadedd Lluosog Cymru:</p> <p>https://gov.wales/welsh-index-multiple-deprivation-full-index-update-ranks-2019</p> <p>Data trosedd:</p> <p>https://data.police.uk/data/</p>

A.5 Iechyd a chyfalaf cymdeithasol a dynol

Ffigur 16	
Enw'r dangosydd	Ymatebwyr yr arolwg a nododd mai defnyddio'r cyfryngau cymdeithasol neu deulu, ffrindiau a chydweithwyr oedd eu prif ffynhonnell wybodaeth
Ffynhonnell data	Arolwg Ymgysylltu â'r Cyhoedd, Iechyd Cyhoeddus Cymru
Cyfnod casglu data	03 Ebrill - 09 Mai 2020 (wythnosau 1 i 5)
Pwy mae'n ei fesur?	Preswylwyr Cymru 18+ oed
Beth mae'n ei fesur?	Canran yr ymatebwyr a ymatebodd ' Cyfryngau Cymdeithasol / Teulu, Ffrindiau a Chydweithwyr ' i'r cwestiwn canlynol: <i>'Pa un o'r rhain fyddech chi'n dweud yw eich prif ffynhonnell wybodaeth?' - y GIG, y Llywodraeth, ICC, Allfeydd Newyddion, Cyfryngau Cymdeithasol, Teulu a Ffrindiau</i> Mae amcangyfrifon (gyda chyfyngau hyder 95%) wedi'u dadgyfuno yn ôl grŵp oedran a phumed WIMD.
Rhagdybiaethau/ cafeatau	<ul style="list-style-type: none"> - Er ei bod yn bosibl defnyddio cyfryngau cymdeithasol i gael mynediad at ffynonellau gwybodaeth eraill (hy ffynonellau newyddion credadwy neu ffynonellau swyddogol y llywodraeth), ni eglurwyd sut roedd cyfranogwyr yn defnyddio cyfryngau cymdeithasol (a pha wybodaeth a ffynonellau gwybodaeth a ddefnyddiwyd ganddynt). Fodd bynnag, gofynnwyd i'r cyfranogwyr ddewis eu prif ffynhonnell wybodaeth o opsiynau gan gynnwys gwefannau Newyddion a Ffynonellau Swyddogol (ee Llywodraeth Cymru neu Iechyd Cyhoeddus Cymru), ac felly tybir nad oedd cyfranogwyr a ddewisodd 'Cyfryngau cymdeithasol' fel eu prif ffynhonnell yn defnyddio cyfryngau cymdeithasol i gael mynediad at ffynonellau mwy dibynadwy fel prif ffynhonnell wybodaeth. - Data hunan-gofnodedig. - Mesur yn seiliedig ar ardal yw WIMD

Ffigur 17	
Enw'r dangosydd	Ymatebwyr yr arolwg a nododd eu bod wedi gadael eu cartref i wirfoddoli neu gefnogi aelodau o'u cymuned leol
Ffynhonnell data	Arolwg Ymgysylltu â'r Cyhoedd, Iechyd Cyhoeddus Cymru
Cyfnod casglu data	03 Ebrill - 12 Mehefin 2020 (wythnosau 1 i 10)
Pwy mae'n ei fesur?	Preswylwyr Cymru 18+ oed
Beth mae'n ei fesur?	Canran yr ymatebwyr a ymatebodd rhwng ' 1 ' i ' 7 ' i'r cwestiwn canlynol <i>Ar sawl diwrnod ydych chi wedi gadael eich cartref i wirfoddoli neu gefnogi aelodau o'ch cymuned leol?</i> Mae amcangyfrifon (gyda chyfyngau hyder 95%) wedi'u dadgyfuno yn ôl y canlynol: <ul style="list-style-type: none"> - Grŵp oedran a rhyw - WIMD a rhyw
Rhagdybiaethau/ cafeatau	<ul style="list-style-type: none"> - Data hunan-gofnodedig - Mesur yn seiliedig ar ardal yw WIMD

Ffigur 18	
Enw'r dangosydd	Bwlch cyrhaeddiad Tystysgrif Gyffredinol Addysg Uwchradd (TGAU) (benywod - gwrywod, pwynt canran), 2017 - 2020
Ffynhonnell data	Dadansoddiad Effaith Cydraddoldeb Haf 2020 o ganlyniadau TGAU, UG a Safon Uwch yng Nghymru, Cymwysterau Cymru
Cyfnod casglu data	2017 hyd 2020
Pwy mae'n ei fesur?	Disgyblion TGAU Cymru (16 oed), 2017 hyd 2020
Beth mae'n ei fesur?	Y gwahaniaeth (fel pwynt canran) rhwng benywod a gwrywod sy'n cyflawni gradd A/7 ac uwch, a gradd C/4 ac uwch
Rhagdybiaethau/cafetau	Mae tri gwerth wedi'u darparu ar gyfer 2020, sef: <ul style="list-style-type: none"> - Y bwlch cyrhaeddiad yng ngraddau 2020 o'r broses safoni - Y bwlch cyrhaeddiad yng ngraddau 2020 wedi'u hasesu gan ganolfannau 2020 (CAGs) - Y bwlch cyrhaeddiad yn 2020 - canlyniadau dros dro diwygiedig
Data ar gael yn:	https://www.qualificationswales.org/english/publications/summer-2020-equalities-impact-analysis-gcse-as-and-a-level/

Ffigur 19	
Enw'r dangosydd	Bwlch cyrhaeddiad Tystysgrif Gyffredinol Addysg Uwchradd (TGAU) (heb fod yn gymwys i gael prydau ysgol am ddim (nFSM) - yn gymwys i gael prydau ysgol am ddim (eFSM), pwynt canran), 2017 - 2020
Ffynhonnell data	Dadansoddiad Effaith Cydraddoldeb Haf 2020 o ganlyniadau TGAU, UG a Safon Uwch yng Nghymru, Cymwysterau Cymru
Cyfnod casglu data	2017 hyd 2020
Pwy mae'n ei fesur?	Disgyblion TGAU Cymru (16 oed), 2017 hyd 2020
Beth mae'n ei fesur?	Y gwahaniaeth (fel pwynt canran) rhwng dysgwyr nad ydynt yn gymwys i gael prydau ysgol am ddim a dysgwyr sy'n gymwys sy'n cyflawni gradd A/7 ac uwch, a gradd C/4 ac uwch
Rhagdybiaethau/cafetau	Mae tri gwerth wedi'u darparu ar gyfer 2020, sef: <ul style="list-style-type: none"> - Y bwlch cyrhaeddiad yng ngraddau 2020 o'r broses safoni - Y bwlch cyrhaeddiad yng ngraddau 2020 wedi'u hasesu gan ganolfannau 2020 (CAGs) - Y bwlch cyrhaeddiad yn 2020 - canlyniadau dros dro diwygiedig
Data ar gael yn:	https://www.qualificationswales.org/english/publications/summer-2020-equalities-impact-analysis-gcse-as-and-a-level/

A.6 Iechyd a chyflogaeth ac amodau gwaith

Ffigur 20	
Enw'r dangosydd	Ymatebwyr yr arolwg sy'n nodi eu bod yn cyflawni unrhyw un o rolau gweithwyr allweddol y llywodraeth
Ffynhonnell data	Arolwg Ymgysylltu â'r Cyhoedd, Iechyd Cyhoeddus Cymru
Cyfnod casglu data	03 Ebrill - 25 Gorffennaf 2020 (wythnosau 1 i 16)
Pwy mae'n ei fesur?	Preswylwyr Cymru 18+ oed
Beth mae'n ei fesur?	<p>Canran yr ymatebwyr a atebodd unrhyw un o'r canlynol:</p> <p>Iechyd, gofal cymdeithasol neu weithiwr cymorth cysylltiedig perthnasol</p> <p>Athro neu weithiwr gofal plant</p> <p>Gweithiwr trafndiaeth</p> <p>Gweithiwr cadwyn fwyd</p> <p>Gweithiwr gwasanaethau cyhoeddus allweddol</p> <p>Gweithiwr llywodraeth leol neu genedlaethol</p> <p>Cyfleustodau, cyfathrebu a gwasanaethau ariannol</p> <p>Meddyginiaethau neu offer amddiffynnol</p> <p>I'r cwestiwn canlynol:</p> <p><i>A ydych chi'n bryd yn cyflawni unrhyw un o rolau gweithwyr allweddol a nodwyd y llywodraeth?</i></p> <p>Mae amcangyfrifon (gyda chyfyngau hyder 95%) wedi'u dadgyfuno yn ôl y canlynol:</p> <ul style="list-style-type: none"> - grŵp oedran a rhyw - WIMD a rhyw
Rhagdybiaethau/ cafeatau	<ul style="list-style-type: none"> - Data hunan-gofnodedig - Mesur yn seiliedig ar ardal yw WIMD

Ffigur 21	
Enw'r dangosydd	Ymatebwyr yr arolwg a nododd eu bod yn poeni am waith, hyd yn oed os ydynt yn teimlo bod eu swydd yn ddiogel, dros yr wythnos ddiwethaf
Ffynhonnell data	Arolwg Ymgysylltu â'r Cyhoedd, Iechyd Cyhoeddus Cymru
Cyfnod casglu data	03 Ebrill - 25 Gorffennaf 2020 (wythnosau 1 i 16)
Pwy mae'n ei fesur?	Preswylwyr Cymru 18+ oed
Beth mae'n ei fesur?	<p>Cyfranogwr yr arolwg a ymatebodd 'Llawer' ac 'Ychydig' i'r cwestiwn canlynol:</p> <p><i>Dros yr wythnos ddiwethaf, faint mae'r materion canlynol wedi bod yn eich pryderu?</i></p> <p><i>Gwaith, hyd yn oed os ydych chi'n teimlo bod eich swydd yn ddiogel</i></p> <p>Mae amcangyfrifon (gyda chyfyngau hyder 95%) wedi'u dadgyfuno yn ôl grŵp oedran a rhyw.</p>
Rhagdybiaethau/ cafeatau	<ul style="list-style-type: none"> - Data hunan-gofnodedig

Ffigur 22	
Enw'r dangosydd	Cyflogaeth yn y gweithle yn ôl diwydiant
Ffynhonnell data	Arolwg Poblogaeth Blynyddol, Swyddfa Ystadegau Gwladol
Cyfnod casglu data	2018
Pwy mae'n ei fesur?	Pawb
Beth mae'n ei fesur?	Amcangyfrifon cyflogaeth yn y gweithle, neu amcangyfrifon os yw'n gyfanswm y swyddi, ar gyfer Cymru
Rhagdybiaethau/cafetau	Mae 'Arall' yn cynnwys - Amaethyddiaeth, coedwigaeth a physgota; Mwyngloddio a chwarela; Cyflenwi trydan, nwy, stêm ac aerdymheru; Cyflenwi dŵr; carthffosiaeth, rheoli gwastraff ac adfer; Masnach gyfanwerthol a manwerthu; atgyweirio cerbydau modur a beiciau modur; Gwybodaeth a chyfathrebu; Gweithgareddau cyllid ac yswiriant; Gweithgareddau eiddo tiriog; Gweithgareddau proffesiynol, gwyddonol a thechnegol; Gweithgareddau gwasanaethau gweinyddol a chymorth; Gweinyddiaeth gyhoeddus ac amddiffyn; nawdd cymdeithasol gorfodol; Diwydiannau eraill
Data ar gael yn:	https://statswales.gov.wales/Catalogue/Business-Economy-and-Labour-Market/People-and-Work/Employment/Jobs/Whole-Workforce/workplaceemployment-by-industry-area

Ffigur 23	
Enw'r dangosydd	Canran y gweithlu na allant gadw pellter cymdeithasol, yn ôl diwydiant a rôl
Ffynhonnell data	Arolwg Poblogaeth Blynyddol, Swyddfa Ystadegau Gwladol
Cyfnod casglu data	Ionawr - Rhagfyr 2019
Pwy mae'n ei fesur?	Oedolion mewn cyflogaeth yn y Deyrnas Unedig
Beth mae'n ei fesur?	Canran gweithlu'r DU a nododd na allent gadw pellter cymdeithasol tra yn y gwaith, wedi'i ddadansoddi yn ôl diwydiant a rôl.
Rhagdybiaethau/cafetau	Diffinnir y mesur agoswydd corfforol fel a ganlyn: 0 - Nid wyf yn gweithio yn agos at bobl eraill (y tu hwnt i 100 tr.) 25 - Rwy'n gweithio gydag eraill ond nid yn agos (er enghraifft, swyddfa breifat 50 - Ychydig yn agos (er enghraifft, swyddfa a rennir) 75 - Cymedrol agos (hyd braich) 100 - Agos iawn (bron â chyffwrdd) - Mae diwydiannau sydd â chyfran sylweddol o'r gweithlu yn y categori 75-100 (yn yr achos hwn > 10%) yn cael eu harddangos - Nid oedd y data hwn ar gyfer Cymru'n unig ar gael - Data hunan-gofnodedig
Data ar gael yn:	https://www.ons.gov.uk/peoplepopulationandcommunity/healthandsocialcare/conditionsanddiseases/adhocs/11838industrybyphysicalproximitytoothersintheuk2019

Ffigur 24	
Enw'r dangosydd	Marwolaethau yn ymwneud â COVID-19 ymhlith gweithwyr iechyd a gofal cymdeithasol, a phobl o'r un oed a rhyw yn y boblogaeth (20 i 64 oed), cyfradd oedran-safonedig fesul 100,000
Ffynhonnell data	Swyddfa Ystadegau Gwladol
Cyfnod casglu data	Marwolaethau wedi'u cofrestru rhwng 09 Mawrth - 28 Rhagfyr 2020
Pwy mae'n ei fesur?	Gwrywod a benywod rhwng 20 a 64 oed yng Nghymru a Lloegr
Beth mae'n ei fesur?	Marwolaethau yn ymwneud â COVID-19
Rhagdybiaethau/cafeatau	<ul style="list-style-type: none"> - Mae'r ffigurau ar gyfer preswylwyr Cymru a Lloegr. - Cyfradd oedran-safonedig fesul 100,000 o'r boblogaeth wedi'i safoni i Boblogaeth Safonol Ewropeaidd 2013. Mae hyn yn caniatáu i gymariaethau gael eu gwneud rhwng poblogaethau, a allai fod â strwythurau oedran gwahanol.
Data ar gael yn:	https://www.ons.gov.uk/peoplepopulationandcommunity/birthsdeathsandmarriages/deaths/adhocs/12819deathsinvolvingthecoronaviruscovid19amonghealthandsocialcareworkersinenglandandwalesdeathsregisteredbetween9marchand28december2020

Ffigur 25	
Enw'r dangosydd	Cyflogaeth mewn galwedigaethau penodol sydd â risg uwch o COVID-19, yn ôl ethnigrwydd a galwedigaeth
Ffynhonnell data	Dadansoddiad Llywodraeth Cymru o'r Arolwg Poblogaeth Blyneddol
Cyfnod casglu data	2019
Pwy mae'n ei fesur?	Galwedigaethau risg uchel yng Nghymru
Beth mae'n ei fesur?	Dadansoddiad ethnig o'r gweithlu mewn galwedigaethau risg uchel yng Nghymru
Rhagdybiaethau/cafeatau	<p>Mae'r canrannau a ddarperir ar gyfer y canlynol yn seiliedig ar feintiau sampl bach a dylid eu trin yn ofalus:</p> <ul style="list-style-type: none"> - Gyrwyr taci a chauffeurs - Gweithwyr gofal cymdeithasol Lleiafrifoedd Du ac Ethnig (BAME) - Gyrwyr cerbydau bws, coets a nwyddau BAME - Cogyddion BAME
Data ar gael yn:	https://gov.wales/sites/default/files/statistics-and-research/2020-06/coronavirus-covid-19-and-the-black-asian-and-minority-ethnic-population-154.pdf

Ffigur 26	
Enw'r dangosydd	Cyfraddau diweithdra rhagamcanol yng Nghymru yn dilyn COVID-19
Ffynhonnell data	Canolfan Gydweithredu WHO, Iechyd Cyhoeddus Cymru
Cyfnod amser	Chwarter 1 2020 i Chwarter 4 2023
Pwy mae'n ei fesur?	Poblogaeth oedran gweithio yng Nghymru
Beth mae'n ei fesur?	Cyfradd diweithdra (Rhagamcan)
Rhagdybiaethau/cafeatau	Yn ddibynnol ar ddata'r Sefydliad Llafur Rhyngwladol ar gyfer Cymru
Data ar gael yn:	https://phwwhocc.co.uk/resources/economic-consequences-of-covid-19-pandemic-outbreak-on-health-indicators-and-health-service-use-in-wales/

Atodiad B: Enghreifftiau o ymatebion a chynlluniau adfer COVID-19 lleol, cenedlaethol a rhyngwladol trwy lens tegwch

Amod hanfodol	Gofyniad HESR i fodloni tegwch iechyd	Ailadeiladu COVID-19 Llywodraeth Cymru: Heriau a Blaenoriaethau	Ein cynllun i ailadeiladu: Strategaeth adfer COVID-19 Llywodraeth y DU	Fframwaith y Cenedloedd Unedig ar gyfer yr ymateb economaidd-gymdeithasol uniongyrchol i COVID-19 (Cenedloedd Unedig)	COVID-19: Amddiffyn pobl a chymdeithasau (OECD)
Iechyd a gwasanaethau iechyd	<p>Gofyniad am degwch iechyd Os nad yw'r rhai sydd mewn perygl o gael eu gadael ar ôl (fel pobl ag anableddau, cartrefi tlotach, cartrefi un rhiant, ymfudwyr, lleiafrifoedd ethnig) yn wynebu risgiau uwch o wasanaethau iechyd o ansawdd gwael</p> <p>Argymhelliad polisi tuag at well tegwch iechyd Gall gwledydd leihau angen nas diwallwyd am ofal iechyd a chaledi ariannol trwy nodi a mynd i'r afael â bylchau yng nghynnwys gwasanaethau iechyd cyffredinol a gweithredu ymyriadau sy'n gymesur â'r angen i sicrhau bod gan bawb fynediad teg at wasanaethau gofal iechyd o ansawdd da heb gynyddu taliadau Allan o Boced.</p>	<p>Cyflwyno'r Rhaglen Gyfalaf Gofal Sylfaenol</p> <p>Canol y Dref yn Gyntaf (blaenoriaethu canolfannau iechyd a gofal cymdeithasol integredig yng nghanol trefi)</p> <p>Cynllun Amddiffyn y Gaeaf</p>	<ul style="list-style-type: none"> • Model capasiti a gweithredu GIG a gofal • Amddiffyn cartrefi gofal 	<ul style="list-style-type: none"> • Iechyd yn gyntaf: Amddiffyn gwasanaethau a systemau iechyd yn ystod yr argyfwng 	<ul style="list-style-type: none"> • Amddiffyn pobl a lleoedd sy'n cael eu gadael ar ôl (gofal iechyd) • Llywodraethu ymatebol a chydlynol

<p>Iechyd a diogelwch incwm a diogelu cymdeithasol</p>	<p>Gofyniad am degwch iechyd Cael system yn ei lle o amddiffyniad cymdeithasol sy'n lleihau bregusrwydd economaidd y rhai sydd fwyaf mewn perygl o ansicrwydd incwm</p> <p>Argymhelliad polisi tuag at wella tegwch iechyd Mae systemau diogelwch incwm cadarn, aml-lefel, cynhwysol - gyda haen ddiamod yn y gwaelod ac wedi'u hategu gan gynlluniau cyfrannol a gefnogir gan y wladwriaeth - yn cael yr effaith fwyaf o ran lleihau anghydraddoldebau iechyd. Mae'r cynlluniau hyn yn cynnwys polisiâu absenoldeb rhiant wedi'u cynllunio'n dda, pensiynau statudol, amddiffyn cymdeithasol ar gyfer blynyddoedd cynnar a theuluoedd, a budd-daliadau diweithdra</p>	<p>Cronfa Cydnerthedd Economaidd</p>	<ul style="list-style-type: none"> • Cefnogaeth economaidd a chymdeithasol i gynnal bywoliaethau ac adfer yr economi 	<ul style="list-style-type: none"> • Amddiffyn pobl: Amddiffyn cymdeithasol a gwasanaeth sylfaenol • Hwyluso ymateb macro-economaidd a chydweithrediad amlochrog - <i>ymateb cyllidol</i> 	<ul style="list-style-type: none"> • Amddiffyn pobl a lleoedd sy'n cael eu gadael ar ôl (amddiffyn cymdeithasol) • Cefnogi busnesau bach a gweithwyr agored i niwed
<p>Iechyd ac amodau byw</p>	<p>Gofyniad am degwch iechyd Mynediad i bawb at ansawdd ac argaeledd tai ac amwynderau cymunedol, manau gwyrdd a thanwydd</p> <p>Policy recommendations towards improved health equity Argymhellion polisi tuag at wella tegwch iechyd</p> <p>Cynyddu argaeledd cartrefi newydd fforddiadwy o ansawdd da a chynnwys pobl a chymunedau lleol yn y broses ddatblygu. Mae hyn yn cynhyrchu effaith gyflymach o ran helpu i leihau annhegwch iechyd i'r rhai sydd ar ei hôl hi</p> <p>Gosod safonau, trwy gyfreithiau a rheoliadau ynghyd â chymhellion - gan gynnwys cymorthdaliadau i berchnogion tai a landlordiaid i wella argaeledd, fforddiadwyedd, deiliadaeth ac ansawdd tai</p> <p>Cynyddu gwariant cyhoeddus ar dai ac amwynderau cymunedol, megis goleuadau stryd, manau gwyrdd a chyfleusterau cyhoeddus</p>	<p>Cynnydd mewn tai fforddiadwy o ansawdd uchel (gan gynnwys tai cymdeithasol)</p> <p>Ehangu'r Rhaglen Adnewyddu Optimeiddiedig</p> <p>Prydau Ysgol Am Ddim yn ystod gwyliau</p> <p>Rhaglen Band Eang Cyflymu Cymru</p>	<ul style="list-style-type: none"> • Targedu mesurau amddiffyn yn fwy effeithiol, yn seiliedig ar risg 	<ul style="list-style-type: none"> • Cefnogi cydlyniant cymdeithasol a chydnerthedd cymunedol 	<ul style="list-style-type: none"> • Amddiffyn pobl a lleoedd sy'n cael eu gadael ar ôl (tai, yr amgylchedd, diogelwch)

<p>Iechyd a chyfalaf cymdeithasol a dynol</p>	<p>Gofyniad i fodloni tegwch iechyd Gwell canlyniadau addysgol, lefelau ymddiriedaeth yn eraill ac ymdeimlad o reolaeth dros y ffactorau sy'n dylanwadu ar gyfleoedd a dewisiadau unigolyn mewn bywyd</p> <p>Argymhelliad polisi tuag at wella tegwch iechyd Ysgogi cyfranogiad ystyrllon mewn cymdeithas, ymddiried mewn eraill a'r gallu i ddylanwadu ar benderfyniadau. Bydd hyn yn cyfrannu at gydnerthedd cryfach unigol a chymdeithasol, lefelau uwch o lesiant meddyliol, a lefelau morbidrwydd is.</p> <p>Gall gwella atebolrwydd trwy systemau gwleidyddol, cymdeithasol a barnwriaeth helpu i leihau annhegwch o ran rheolaeth ac ymddiriedaeth</p>	<p>Rhaglen Cynhwysiant Gweithredol (cefnogaeth pobl ifanc a hŷn)</p> <p>Cronfa Datblygu Gofal Plant</p> <p>Grant Datblygu Disgyblion (cefnogaeth i'r rhieni mwyaf agored i niwed yn economaidd)</p> <p>Cyllid ar gyfer trafndiaeth gyhoeddus</p> <p>Cronfa Ymateb COVID-19 Sefydliadau Pobl Anabl</p> <p>Grŵp Cyngori BAME COVID</p> <p>Rhaglen Trais yn erbyn Menywod, Cam-drin yn y Cartref a Thrais Rhywiol</p>	<ul style="list-style-type: none"> • Cyfathrebu cyhoeddus, deall a gorfodi 	<ul style="list-style-type: none"> • Cefnogi cydlyniant cymdeithasol a chydnerthedd cymunedol 	<ul style="list-style-type: none"> • Amddiffyn pobl a lleoedd sy'n cael eu gadael ar ôl (gwasanaethau addysg, ymateb lleol)
--	---	--	---	--	--

<p>Iechyd a chyflogaeth ac amodau gwaith</p>	<p>Gofyniad i fodloni tegwch iechyd</p> <p>Tegwch mewn cyfleoedd ar gyfer cyflogaeth ddiogel â thâl gweddus</p> <p>Argymhelliad polisi tuag at wella tegwch iechyd</p> <p>Gweithredu deddfwriaeth cyflogaeth deg a systemau nawdd cymdeithasol digonol a all wella tegwch iechyd, yn ogystal â chynyddu cyflogaeth a chyfrannu at dwf economaidd</p> <p>Darparu cymorth incwm a mecanweithiau amddiffyn ariannol, megis trosglwyddiadau cymdeithasol i osgoi bod y rhai sy'n ennill cyflog isel mewn perygl o dlodi ac allgáu cymdeithasol</p>	<p>Cronfa Cydnerthedd Economaidd</p>	<ul style="list-style-type: none"> • Cefnogaeth economaidd a chymdeithasol i gynnal bywoliaethau ac adfer yr economi • Targedu mesurau amddiffyn yn fwy effeithiol, yn seiliedig ar risg 	<ul style="list-style-type: none"> • Ymateb ac adferiad economaidd: Amddiffyn swyddi, busnesau bach a chanolig eu maint, y sector anffurfiol 	<ul style="list-style-type: none"> • Amddiffyn pobl a lleoedd sy'n cael eu gadael ar ôl (amddiffyn cymdeithasol) • Cefnogi busnesau bach a gweithwyr agored i niwed • Llywodraethu ymatebol a chydlynol
---	--	--------------------------------------	--	---	--





Canolfan Gydweithredol Sefydliad
Iechyd y Byd ar Fuddsoddi
ar gyfer Iechyd a Llesiant



GIG
CYMRU
NHS
WALES

Iechyd Cyhoeddus
Cymru
Public Health
Wales



Llywodraeth Cymru
Welsh Government

Iechyd Cyhoeddus Cymru
Rhif 2 Capital Quarter
Stryd Tyndall
Caerdydd CF10 4BZ
Ffôn: +44 (0)29 2022 7744

icc.gig.cymru

E-bost: generalenquiries@wales.nhs.uk

 [@IechydCyhoeddus](https://twitter.com/IechydCyhoeddus)

 [/IechydCychoddusCymru](https://www.facebook.com/IechydCychoddusCymru)

phwwhocc.co.uk

 [@phwwhocc](https://twitter.com/phwwhocc)  [Phwwhocc](https://www.facebook.com/Phwwhocc)