

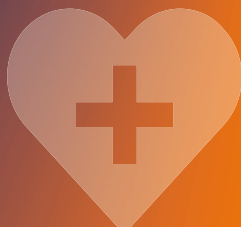


**Camau Cynnar
gyda'n Gilydd**
**Early Action
Together**

Rhaglen ACEau yr Heddlu a Phartneriaid
Police & Partners ACEs Programme

Symud o Arloesedd yr Heddlu i Raglen Genedlaethol o Drawsnewidiad:

Arolwg o ehangiad hyfforddiant a gwerthusiad
wedi eu hysbysu gan Brofiadau Niweidiol mewn
Plentyndod (ACE) a thrawma



Symud o Arloesedd yr Heddlu i Raglen Genedlaethol o Drawsnewidiad:

Arolwg o ehangiad hyfforddiant a gwerthusiad wedi eu hysbysu gan Brofiadau Niweidiol mewn Plentyndod (ACE) a thrawma

Awduron

Annemarie Newbury¹, Emma R Barton¹, Dr Michelle McManus¹, Gabriela Ramos Rodriguez¹, Georgia Johnson¹, Hayley Janssen¹ a Dr Freya Glendinning²

¹ Polisi ac Iechyd Rhyngwladol, Canolfan Gydwethredol Sefydliad Iechyd y Byd (WHO) ar Fuddsoddi ar gyfer Iechyd a Lles

² Uned Cydwethredu Iechyd Cyhoeddus, Prifysgol Bangor

Cydnabyddiaeth

Ariannwyd y gwerthusiad hwn trwy Gronfa Trawsnewid yr Heddlu, y Swyddfa Gartref.

Hoffem ddiolch i'r holl gyfranogwyr, yn enwedig Heddlu De Cymru a Gwent a staff aml-asiantaeth lleol a wirfoddolodd i gymryd rhan yn y gwerthusiad peilot hwn. Hoffem hefyd ddiolch i Wasanaeth Cydlynwyr ACE, Barnardo's, am ganiatáu i'r tîm ymchwil gael mynediad llawn i bob elfen o sesiynau peilot hyfforddiant ACE TIME.

Hoffem hefyd ddiolch i Janine Roderick (Cyfarwyddwr Rhaglen Iechyd Cyhoeddus a Phlisma mewn Polisi, Ymchwil a Datblygiad Rhyngwladol) am ei harweiniad strategol yn ystod y gwerthusiad; a Liz Baker (Cyfarwyddwr Cynorthwyol Gwasanaethau Plant ac arweinydd gwasanaeth cydlynu ACE Cenedlaethol, Barnardo's) am ei sylwadau ar ddrafftiau cynharach yr adroddiad.

Yn olaf, hoffem ddiolch i Hayley o Jenney Creative am ddyluniad yr adroddiad.

Cynnwys

Crynodeb Gweithredol.....	3
Cyflwyniad	4
Symud o Arloesedd yr Heddlu i Raglen Genedlaethol o Drawsnewidiad	5
Y Rhaglen Hyfforddi	6
ACE- Ymagwedd wedi ei Hysbysu tuag at hyfforddiant Plismona Bregusrwydd (pecyn gwreiddiol)	6
Hyfforddiant ACE TIME (pecyn hyfforddi cyfredol).....	6
Darparu ac ehangu yr hyfforddiant a'r gwerthusiad	8
Adnabod a datblygu mesurau a holiadur yr hyfforddiant	9
Datblygu taclau gwerthuso ar gyfer hyfforddiant ACE TIME training.....	10
Newid diwylliannol	10
Empathi ac ymddygiad.....	11
Mesurau ychwanegol a ddatblygwyd gan y tîm ymchwil	12
Astudiaeth gyfredol	14
Methodoleg	15
Canlyniadau	18
Hyder wrth Ymateb i Fregusrwydd	18
Agwedd a chredoau	19
Barn broffesiynol a gwneud penderfyniadau	19
Datblygu a gweithredu gwybodaeth (peilot 3)	21
Hyder a Chymhwysedd.....	21
Ansawdd yr hyfforddiant a'r ddarpariaeth (peilot 3).....	22
Adborth ansoddol gan gyfranogwyr.....	23
Adborth ymchwilwyr	24
Newidiadau a wnaed	25
Cyfyngiadau	25
Trafodaeth.....	26
Cyfeiriadau.....	27
Atodiad	28

Acronymau a ddefnyddir yn yr adroddiad

Hyfforddiant ACE TIME	Hyfforddiant aml-asiantaeth Camau Cynnar gyda'n Gilydd wedi ei hysbysu gan Brofiadau Niweidiol mewn Plentyndod a Thrawma
Hyfforddiant AIAPV	Ymagwedd wedi ei hysbysu gan ACE i Hyfforddiant Plismona Bregusrwydd
BCU	Uned Reoli Sylfaenol (Basic Command Unit)
DPP	Heddlu Dyfed Powys
EIP	Prosiect Ymyrraeth Gynnar ac Atal (Early Intervention and Prevention Project)
GWP	Heddlu Gwent
LDT	Y Tîm Cyflawni Lleol (Local Delivery Team)
NPT	Tîm Heddlu Cymdogaeth (Neighbourhood Police Team)
NWP	Heddlu Gogledd Cymru
PIF	Cronfa Arloesi'r Heddlu (Police Innovation Fund)
PTF	Cronfa Trawsnewid yr Heddlu (Police Transformation Fund)
SWP	Heddlu De Cymru

Crynodeb Gweithredol

Yn 2017, deilliodd menter Genedlaethol (Cymru) Ymagwedd Profiadau Niweidiol mewn Plentynodod (ACE) tuag at Blismona bregusrwydd o fuddsoddiad gwerth £6.87 miliwn gan y Swyddfa Gartref. Mae'r rhaglen o newid trawsnewidiol, Camau Cynnar gyda'n Gilydd (E.A.T) yn gydweithrediad unigryw rhwng lechyd Cyhoeddus Cymru a'r pedwar Comisiynydd Heddlu a Throsedd yng Nghymru, mewn partneriaeth â sefydliadau Cyfiawnder Troseddol, Cyfiawnder Ieuencid a'r trydydd sector. Mae rhaglen E.A.T yn adeiladu ar waith blaenorol prosiect Cronfa Arloesi yr Heddlu (PIF), 'Ymyrraeth Gynnar ac Atal (EIP): Torri Cylch Cenedliadaol Trosedd', a oedd yn ymchwilio i rôl plismona wrth ymateb i fregusrwydd yn Heddlu De Cymru. Nod y rhaglen E.A.T yw mynd i'r afael â'r diffyg ymyrraeth gynnar a gweithgarwch ataliol pan fo ACE a thrawma yn amlwg a theuluoedd mewn perygl o brofi canlyniadau gwael a'r effaith gysylltiedig y caiff hyn ar Blismona o ran bregusrwydd a throsedd ar lefel genedlaethol.

Mae'r adroddiad hwn yn darparu trosolwg lefel uchel o'r siwrnai a'r trawsnewidiad o brosiect lleol PIF Heddlu De Cymru i Raglen Genedlaethol o newid Trawsnewidiol. Mae'n manylu ar fframwaith allweddol rhaglen E.A.T, ei nodau a'i hamcanion, rolau allweddol, y mecanweithiau cyflawni o fewn mesurau hyfforddiant a gwerthuso ACE TIME a ddefnyddir. Cyflwynir canfyddiadau astudiaeth beilot fach, sy'n ystyried cywirdeb y pecyn hyfforddi a'r taclau gwerthuso a ddatblygwyd i fesur effaith yr hyfforddiant cyn ei gyflwyno'n genedlaethol.

Cynhaliwyd tair sesiwn hyfforddi 'peilot'. Mae canfyddiadau cychwynnol, a gasglwyd trwy weinyddu offer gwerthuso a ddatblygwyd yn benodol, yn awgrymu bod yr hyfforddiant wedi cynyddu hyder cyfranogwyr wrth ymateb i fregusrwydd ac ACE, ac wedi dylanwadu'n sylweddol ar sicrwydd cyfranogwyr ynglŷn â'u hagweddau tuag at negeseuon hyfforddi. Yn ogystal, sefydlwyd dibynadwyedd da a dilysrwydd cydgyfeiriol ar bob mesur prawf. Mae data arsylwi lefel uchel a rennir gydag arweinydd Cydlynedd ACE yn syth ar ôl yr hyfforddiant yn sicrhau tryloywder wrth gyflwyno hyfforddiant ac adborth 'amser byw' o unrhyw faterion o bwys.

Mae newidiadau sy'n seiliedig ar y cynnod peilot wedi bwydo'n uniongyrchol i'r fframwaith hyfforddiant a gwerthuso ACE TIME cyfredol. Yn dilyn, bydd yr adroddiad nesaf yn archwilio, ar raddfa Genedlaethol lawer mwy, (1) effeithiau ar y gweithlu sy'n ymgymryd â'r hyfforddiant, (2) gallu a medr sefydliadol, (3) effaith drws ffrynt integredig 24/7 ar gyfer bregusrwydd, sy'n caniatáu (4) dull system gyfan wrth ymateb yn fwy effeithiol i fregusrwydd.

Cyflwyniad

Yn 2017, buddsoddodd y Swyddfa Gartref £6.87 miliwn o gyllid Trawsnewid yr Heddlu ym menter Genedlaethol (Cymru) Ymagwedd Profiadau Niweidiol mewn Plentynod (ACE) tuag at Blismona bregusrwydd. Mae'r rhaglen Camau Cynnar gyda'n Gilydd (E.A.T) yn gydweithrediad unigryw rhwng lechyd Cyhoeddus Cymru a'r pedwar Comisiynydd Heddlu a Throsedd yng Nghymru, mewn partneriaeth â sefydliadau Cyfiawnder Troseddol, Cyfiawnder Ieuencid a'r trydydd sector. Gan adeiladu ar waith prosiect 'Ymyrraeth Gynnar ac Atal (EIP): Torri Cylch Cenedliadaol Trosedd', nod y rhaglen E.A.T. yw mynd i'r afael â'r diffyg ymyrraeth gynnar a gweithgarwch ataliol pan fo ACE a thrawma yn amlwg a theuluoedd mewn perygl o brofi canlyniadau gwael, a'r effaith gysylltiedig y caiff hyn ar Blismona o ran bregusrwydd a throsedd. Nod y rhaglen yw datblygu ymagwedd Cymru gyfan tuag at hyfforddi ac ymarfer ar gyfer bregusrwydd, gan ganolbwyntio ar ACE a gweithredu ymagweddau wedi eu hysbysu gan ACE a thrawma y gellir eu gweithredu yn seiliedig ar anghenion pob ardal heddlu lleol. Pedwar amcan strategol allweddol y rhaglen E.A.T yw:

- 1. Gweithlu cymwys a hyderus i ymateb yn fwy effeithiol i fregusrwydd gan ddefnyddio ymagwedd sydd wedi ei hysbysu gan ACE mewn plismona;**
- 2. Gallu a medr sefydliadol sy'n mynd ati'n rhagweithiol i ateb galw sy'n newid;**
- 3. 'Drws ffrynt' integredig 24/7 ar gyfer bregusrwydd sy'n cyfeirio, cefnogi a diogelu gan gwmpasu gwasanaethau 'golau glas', lles ac iechyd; a,**
- 4. Ymateb system gyfan i fregusrwydd trwy weithredu ymagweddau wedi eu hysbysu gan ACE ar gyfer plismona gweithredol a phartneriaid allweddol.**

Un nodwedd allweddol wrth gyflawni'r nodau a'r amcanion uchod ar gyfer y rhaglen E.A.T. yw datblygu a gweithredu rhaglen hyfforddi ar gyfer gweithwyr proffesiynol, i sicrhau bod ganddynt y wybodaeth a'r sgiliau priodol i ymateb i fregusrwydd gan ddefnyddio ymagwedd sy'n seiliedig ar drawma.

Mae'r adroddiad hwn yn darparu trosolwg o'r newid o 'Arloesedd yr Heddlu' ar lefel leol (trwy waith blaenorol Cronfa Arloesi yr Heddlu yr EIP) i 'Raglen Genedlaethol o Drawsnewid' (o fewn E.A.T). Mae hyn yn cynnwys datblygu pecyn hyfforddi a fframwaith gwerthuso wedi ei hysbysu gan ACE a thrawma. Mae canfyddiadau astudiaeth beilot fach hefyd wedi'u nodi yn yr adroddiad hwn, gyda thrafodaeth ynghylch cywirdeb y pecyn hyfforddi a'r taclau gwerthuso a ddatblygwyd i fesur effaith yr hyfforddiant cyn ei gyflwyno'n genedlaethol.

Symud o Arloesedd yr Heddlu i Raglen Genedlaethol o Drawsnewid yr Heddlu

Roedd yr EIP yn brosiect dwy flynedd a ariannwyd gan Gronfa Arloesi yr Heddlu, y Swyddfa Gartref (PIF: Mawrth 2016-18), gyda'r nod o ddeall a mynd i'r afael ag ymatebion yr heddlu a phartneriaid i fregusrwydd. Roedd y prosiect yn ceisio deall y systemau a'r ymatebion presennol i fregusrwydd a defnyddio'r wybodaeth i lywio datblygiad a phrofi systemau, prosesau ac arferion newydd i ganiatáu ymyrraeth cyn gynted â phosibl, tra'n gweithio gyda phartneriaid allweddol i atal achosion gwreiddiol troseddau.

Fel rhan o'r rhaglen waith hon, canfu ymchwil a gynhaliwyd gyda Heddlu De Cymru fod gallu a chyfle amrywiol ar draws gweithlu'r heddlu i asesu ac ymateb i fregusrwydd yn effeithiol.¹ Amlygodd fod partneriaid yn derbyn nifer fawr o atgyfeiriadau a oedd yn amhriodol ar gyfer diogelu ac nad oeddent yn bodloni trothwyon statudol, gan arwain at nifer sylweddol o atgyfeiriadau yn cael eu cofnodi heb unrhyw gamau pellach. Yn ogystal, roedd lefelau cymysg o ddealltwriaeth a hyfforddiant bregusrwydd, diffiniadau anghyson yn cael eu defnyddio ar draws partneriaid, gydag atgyfeiriadau a bylchau amhriodol yn narpariaeth gwasanaeth yn cyfrannu at ailgyflwyno materion lles a bregusrwydd cymhleth o ganlyniad i beidio â mynd i'r afael ag achosion gwreiddiol yn ddigonol. Arweiniodd y canfyddiadau o'r ymchwil hwn at bum argymhelliad a ddatblygwyd mewn partneriaeth â heddlu gweithredol a gweithwyr proffesiynol gofal cymdeithasol a diogelu.² Cafodd dau o'r argymhellion hyn eu treialu a'u profi mewn astudiaethau dichonoldeb ar raddfa fach, gan gynnwys peilot o ymagwedd strwythuredig amlasiantaeth, ymyrraeth gynnar tuag at fregusrwydd gyda Thimau Plismona Bro (NPT)³; a, pheilot o raglen hyfforddi gyda phlismona cyfnod 'cyflym' ac 'araf' gan ddefnyddio 'ymagwedd wedi ei hysbysu gan ACE tuag at Blismona Bregusrwydd'.⁴

Darparodd yr EIP y sylfaen ar gyfer adeiladu rhaglen E.A.T, gyda chanfyddiadau ac argymhellion allweddol yn bwydo'n uniongyrchol i'r rhaglen waith genedlaethol gyfredol. Roedd yn caniatáu cynydd ar lefel genedlaethol gyda dealltwriaeth, datblygiad a phroffion pellach o systemau a phrosesau mwy effeithlon ac effeithiol wrth ymateb i fregusrwydd.

Strwythur y Rhaglen Camau Cynnar gyda'n Gilydd (E.A.T.)

Mae gan bob un o'r pedwar heddlu yng Nghymru Dîm Cyflawni Lleol (LDT) sy'n cynnwys uwch arweinydd heddlu (h.y. uwch-arolygydd), arweinydd partneriaeth â phrofiad o weithio ar draws gwahanol sectorau ac ymgysylltu ag asiantaethau partner, rheoli prosiectau a rolau cefnogi. Mae pob LDT wedi ei sefydlu i weithio'n gyfan gwbl ar y rhaglen E.A.T. i ddatblygu a chyflwyno ffrydiau gwaith sy'n bodloni amcanion ehangach y rhaglen. Mae'n caniatáu addasu i weddu anghenion lleol er mwyn caniatáu i newidiadau gael eu hadeiladu i mewn i systemau cyfredol ac i sicrhau bod y prosesau hyn yn gynaliadwy y tu hwnt i oes y rhaglen. Gyda chymorth ac arweiniad gan arweinwyr strategol a gweithredol cenedlaethol y rhaglen E.A.T, mae'n ofynnol i bob LDT gyflwyno nifer o ganlyniadau o fewn eu meysydd arloesi (gweler tabl I). Mae meysydd arloesi wedi'u hadnabod ym mhob ardal heddlu i brofi newidiadau a datblygiadau mewn systemau a phrosesau, a fydd yn llywio cyflwyno ehangach ar draws yr heddluoedd yng Nghymru os cânt eu gweithredu'n llwyddiannus. Mae'n ofynnol i bob heddlu gyflwyno rhaglen hyfforddi wedi ei hysbysu gan ACE a thrawma i swyddogion/staff rheng flaen yr heddlu, sefydlu un gwasanaeth integredig 24/7 i ymateb i fregusrwydd, datblygu trefniadau gweithio ar draws sectorau rhwng yr heddlu ac asiantaethau partner anstatudol a phrofi ymyriadau sy'n benodol i faes thematig dewisol (gweler tabl I).

Tabl I: Ardaloedd arloesi a meysydd thematig a adnabuwyd gan bob heddlu yng Nghymru

Heddlu	Ardal(oedd) arloesi a ddewiswyd	Maes thematig a ddewiswyd
Heddlu De Cymru	Rhondda Cynon Taf	Trais difrifol – troseddau cylllell a llinellau sirol
Heddlu Gogledd Cymru	Sir Fôn a Sir y Fflint	Argymell/Cyfarwyddo Cymdeithasol
Heddlu Gwent	Casnewydd a Blaenau Gwent	Addysg
Heddlu Dyfed Powys	Ceredigion	Lles staff

Bydd tîm o ymchwilyr yn casglu ac yn tystio i newidiadau a datblygiadau systemau, prosesau ac ymyriadau newydd. Bydd nifer o werthusiadau ac astudiaethau ymchwil yn cael eu cynnal ar lefel genedlaethol a lleol i ddangos effaith y rhaglen yn unol ag amcanion y rhaglen E.A.T. Bydd ymchwilyr yn gweithio'n uniongyrchol gyda heddlu gweithredol a staff cyfiawnder troseddol i ddeall eu profiadau o weithio gyda phobl fregus ac asiantaethau partner, nodi effaith y rhaglen ar wybodaeth, sgiliau ac ymarfer, adnabod rhwystrau i weithredu newid a sicrhau bod yr hyn a ddarperir wedi'i ategu gan sail dystiolaeth gadarn. Cesglir data trwy gyfweiliadau, holiaduron, astudiaethau achos, data'r heddlu (e.e. data galw, data llesiant) a phrosesau sicrhau ansawdd.

Y rhaglen Hyfforddi

Mae cyflwyno rhaglen hyfforddi genedlaethol ACE sydd wedi'i safoni yn hanfodol i lwyddiant y rhaglen ehangach, er mwyn darparu gwybodaeth a sgiliau i'r heddlu a phartneriaid i blannu arferion ACE a thrawma yn eu rolau.

Ymagwedd wedi'i hysbysu gan ACE tuag at hyfforddiant Plismona Bregusrwydd (pecyn gwreiddiol)

Datblygwyd a phrofwyd hyfforddiant 'Ymagwedd wedi'i hysbysu gan ACE tuag at Blismona Bregusrwydd' (AIAPV) fel rhan o brosiect EIP. Nod yr hyfforddiant hwn oedd dysgu heddlu gweithredol am effaith ACE, pwysigrwydd ymyriadau sy'n seiliedig ar drawma, ac opsiynau tactegol i gynyddu hyder a gallu'r heddlu i weithio gydag asiantaethau eraill wrth ymateb i fregusrwydd. Datblygwyd hyn gan ddau gydlynnydd ACE, ymarferwyr gofal cymdeithasol arbenigol o NSPCC Cymru a Barnardo's Cymru, ar y cyd ag ymgynghorydd annibynnol ar ymyrraeth sydd wedi ei hysbysu gan drawma. Cyflwynwyd yr hyfforddiant ar draws un Uned Reoli Sylfaenol yn Heddlu De Cymru mewn dwy sesiwn, diwrnod llawn o hyfforddiant i swyddogion rheng flaen (ymateb a NPT), a hanner diwrnod ychwanegol ar gyfer swyddogion NPT. Yn dilyn yr hyfforddiant, gweithiodd cydlynwyr ACE ochr yn ochr â swyddogion i'w cefnogi i blannu'r hyfforddiant yn eu harferion dydd i ddydd.

Dangosodd y canfyddiadau o werthusiad yr hyfforddiant gwreiddiol fod staff yr heddlu wedi ymateb yn gadarnhaol i'r hyfforddiant, gyda gwelliannau sylweddol mewn ymwybyddiaeth ac agweddau tuag at ymagwedd sydd wedi ei hysbysu gan drawma, yn ogystal â gwell hyder wrth ymateb i fregusrwydd.⁴ Hysbysodd werthusiad yr hyfforddiant ddatblygiad a chywreirwydd pellach y pecyn hyfforddi er mwyn caniatáu uwchraddiad a darpariaeth ar lefel genedlaethol.

Hyfforddiant ACE TIME (pecyn hyfforddi cyfredol)

Fel rhan o'r rhaglen E.A.T, datblygodd Gwasanaeth Cydlynwyr ACE, sydd wedi'i leoli o fewn Barnardo's, y pecyn hyfforddi gwreiddiol i mewn i hyfforddiant Aml-asiantaethol Camau Cynnar gyda'n Gilydd (ACE TIME) Cymru Gyfan ar gyfer Profiadau Niweidiol mewn Plentynod. Gwnaed nifer o newidiadau allweddol i'r pecyn hyfforddiant gwreiddiol, gan gynnwys cywasgu'r ddwy sesiwn i un diwrnod o hyfforddiant, fel dau fodiwl: Modiwl A, hyfforddiant cyffredinol i bob gweithiwr proffesiynol, a Modiwl B, hyfforddiant penodol ar gyfer yr heddlu a phartneriaid (gweler blwch 1). Diwygiwyd cynnwys yr hyfforddiant i ddileu elfennau oedd yn cael eu hystyried yn llai defnyddiol, er mwyn caniatáu cynnwys ychwanegol yr oedd swyddogion wedi nodi eu bod am weld o ganlyniad i werthusiad o'r hyfforddiant gwreiddiol (h.y. sgiliau tactegol a chyfathrebu) ac i gryfhau cymhwysiad ymagwedd wedi ei hysbysu gan drawma tuag at blismona. Yn ogystal, diwygiwyd yr hyfforddiant er mwyn medru ei ddarparu i gymysgedd o staff heddlu ac aml-asiantaeth o fewn yr un grŵp hyfforddi (ar gymhareb o tua 20:5 yn y drefn honno). Roedd hyn yn seiliedig ar adborth o werthusiad yr hyfforddiant gwreiddiol, a oedd yn nodi bod angen i asiantaethau weithio'n fwy effeithiol gyda'i gilydd, i ddeall galw bregusrwydd eu hunain a dysgu oddi wrth ei gilydd sut y gall gwasanaethau gydweithio i wella dealltwriaeth gyfredol ACE a chefnogi ei gilydd wrth weithio mewn ffordd sydd wedi ei hysbysu gan drawma.

Nodau hyfforddiant ACE TIME, sy'n cyd-fynd â nodau ehangach rhaglen E.A.T, yw:

1. Cefnogi'r gweithlu i gynyddu ymwybyddiaeth o ACE, trawma cysylltiedig ac effaith ar draws cwrs bywyd.

2. Galluogi unigolion i ymateb yn gymwys a hyderus gan ddefnyddio ymagwedd sydd wedi ei hysbysu gan ACE.

3. Cefnogi dull system gyfan gyda phartneriaid i atal a lliniaru ACE.

Bocs 1: Trosolwg o gynnwys yr hyfforddiant.

Modiwl A: Hyfforddiant ACE proffesiynol

Mae hwn yn fodiwl cyffredinol all ei gyflwyno i unrhyw garfan broffesiynol er mwyn darparu cyflwyniad i drawma. Mae hwn yn cynnwys:

- Gweithio gyda bregusrwydd
- Effaith straen gwenwynig ar yr ymennydd
- Deall effaith trawma ar ddatblygiad ac ymddygiad yr ymennydd ac ymateb i fygythiad
- Deall ACE a'u heffaith ar ganlyniadau bywyd
- Trawma Eilaidd a Dirprwyol
- Hyrwyddo lles swyddog ei hun

Modiwl B: Heddlu a Phartneriaid

Mae i'r hyfforddiant hwn ffocws penodol ar blismona, ac er nad yw'n addas ar gyfer ei ddarparu i bartneriaid lleol ar wahân, gellir ei gyflwyno i grwpiau gyda'i gilydd.

Mae'r modiwl hwn yn cynnwys:

- Cymhwyso LENS ACE i blismona
- Sgiliau tactegol, cyfathrebu ac ymatebion effeithiol i drawma
- Gweithio ar y cyd ar gyfer ymagwedd ymyrraeth gynnar wedi ei hysbysu gan drawma
- Hyrwyddo gwydnwch er mwyn lliniaru ACE
- Adnoddau a llwybrau lleol a chenedlaethol ar gael.

Cydlynwyr ACE

Yn dilyn adborth cadarnhaol yn y gwerthusiad o'r hyfforddiant peilot cychwynnol, ystyriwyd ei fod yn rhan annatod o lwyddiant y rhaglen bod rôl cydlynwyr ACE yn cael eu cynnal wrth gyflwyno'r hyfforddiant a gweithio ochr yn ochr â'r heddlu gweithredol er mwyn cymhwyso'r hyfforddiant i ymarfer plismona.⁴ Recriwtiwyd cydlynwyr ar gyfer pob un o'r pedwar heddlu trwy Barnado's Cymru (n = 4 Heddlu De Cymru [SWP]; n = 2 Heddlu Gwent [GWP]; n = 2 Heddlu Dyfed Powys [DPP]; a, n = 3 Heddlu Gogledd Cymru [NWP]). Mae Cydlynwyr ACE yn dod ag ystod eang o brofiad o weithio gyda bregusrwydd ar draws gwahanol sectorau gyda nhw. Mae gan y cydlynwyr rôl ganolog o ran gweithio'n uniongyrchol gyda'r heddlu gweithredol a strategol a gweithwyr proffesiynol aml-asiantaeth, i ddarparu ymgynghoriaeth leol barhaus a chefnogi datblygu, gweithredu a newid diwylliannol mewn sefydliadau i weld gweithlu sydd wedi ei hysbysu gan drawma, gan annog arferion gweithio traws-asiantaeth integredig sy'n angenrheidiol i sicrhau ymateb system gyfan i fregusrwydd.

Darparu ac ehangu'r hyfforddiant a'r gwerthusiad

Er bod y rhaglen hyfforddi AIAPV gwreiddiol wedi dangos canlyniadau cadarnhaol ar gyfer y swyddogion a oedd yn bresennol, roedd darpariaeth yr hyfforddiant hwn yn fach o ran maint ac yn gyfyngedig o ran amrywiaeth y mynychwyr a'r ardal ddaearyddol. Er mwyn i'r hyfforddiant gael ei ymgorffori'n llawn i raglenni hyfforddi'r heddlu, mae angen gwerthuso a thystio effaith yr hyfforddiant a ddarperir ar draws ardaloedd, rolau, rhengoedd ac adrannau ehangach yr heddlu. Yn ogystal, mae angen dangos tystiolaeth o effaith unrhyw newidiadau a wnaed i gynnwys a chyflwyniad i sicrhau ei fod yn parhau i gael yr effaith gadarnhaol sydd ei angen.

Cynhelir gwerthusiad o hyfforddiant ACE TIME sydd newydd ei ddatblygu, ar raddfa fawr. Gwneir hyn ar draws pob un o'r pedwar heddlu, gyda phob ardal heddlu yn darparu ac yn profi o fewn eu hardal (ardaloedd) arloesi lleol. Mae gan bob un o LDT yr heddluoedd ymreolaeth dros y dull a ddefnyddir i gyflwyno'r hyfforddiant, gan gynnwys pwy sy'n mynychu'r hyfforddiant a phryd, beth sy'n cael ei gyflawni gyda'r adnoddau a'r llwybrau lleol a pha newidiadau y mae'n ofynnol i swyddogion ei wneud i brosesau presennol (h.y. newidiadau i sut y caiff atgyfeiriadau eu cwblhau).

Datblygwyd model rhesymeg a fframwaith darparu hyfforddiant er mwyn casglu canlyniadau disgwylidig yr hyfforddiant ar lefel unigol, sefydliadol ac amgylcheddol. Mae hyn yn cynnwys yr effaith ar: wybodaeth a sgiliau gweithwyr proffesiynol sy'n mynychu'r cwrs, pobl fregus a'r cymorth a gânt gan yr heddlu a phartneriaid, y galw ar wasanaethau ac effeithlonrwydd gwasanaethau i ymateb i'r galw a'r effaith ar ganlyniadau cymdeithasol mwy (e.e. atgwympo, cost ymyrraeth hwyr). Er mwyn sicrhau bod yr hyfforddiant yn cael ei werthuso'n briodol, datblygwyd y fframwaith gwerthuso o'r model rhesymeg, gan sicrhau bod yr amcanion yn cyd-fynd â'r canlyniadau disgwylidig.

Mae i werthusiad hyfforddiant ACE TIME yr amcanion canlynol:

1. Archwilio a yw presenoldeb yn yr hyfforddiant yn effeithio ar ymwybyddiaeth o ACE a thrawma;
2. Deall effaith yr hyfforddiant ar ymarfer yr heddlu a phartneriaid, gan archwilio a ydynt yn teimlo'n hyderus ac yn gymwys i ymateb i fregusrwydd gan ddefnyddio ymagwedd wedi ei hysbysu gan ACE;
3. Archwilio effaith yr hyfforddiant ar arferion gwaith integredig traws-asiantaeth, ac i ba raddau y mae hyn wedi cyfrannu at ddull systemau cyfan o atal a lliniaru ACE; ac,
4. Archwilio uwchraddio a lledaenu'r hyfforddiant yn ehangach ar draws gwahanol heddluoedd, a'r effaith y mae hyn wedi cael ar blannu ymagwedd wedi ei hysbysu gan ACE o fewn plismona.

Er mwyn cyflawni'r amcanion uchod, ceir gwerthusiad methodolegol cymysg, gan ddefnyddio data meintiol ac ansoddol i archwilio effaith yr hyfforddiant. Mae hyn yn cynnwys cyfweiliadau gyda swyddogion a staff yr heddlu, holiaduron hyfforddi cyn ac ar ôl, a nodyn arsylwi hyfforddiant.

Adnabod a datblygu'r mesurau hyfforddi a'r holiadur

Wrth ddatblygu'r protocol gwerthuso, roedd angen nodi taclau newydd i fesur effaith yr hyfforddiant. Yn y gwerthusiad blaenorol (hyfforddiant AIAPV) defnyddiwyd graddfa Agwedd tuag at Ofal wedi ei Hysbysu gan Drawma (ARTIC-35; Baker et al., 2015), teclyn a ddatblygwyd gan y Sefydliad Trawma i fesur newidiadau mewn agweddau ar ôl gweithredu arferion wedi eu hysbysu gan drawma, gan gydnabod bod agweddau yn cael eu hystyried yn yrrwyr ymddygiad pwysig.⁵ Mae'r teclyn hwn yn cynnwys 35 o gwestiynau ar draws pum is-raddfa, gan gynnwys achosion sylfaenol ymddygiad problemus, ymatebion i ymddygiad problemus, ymddygiad yn y gwaith (h.y. ymddygiad staff sy'n canolbwyntio ar empathi), hunan-effeithiolrwydd yn y gwaith ac ymatebion i waith (h.y. ymatebion i drawma dirprwyol). Ymddengys mai gwerthusiad hyfforddiant AIAPV yw'r cyhoeddiad cyntaf sy'n manylu ar weinyddiaeth yr ARTIC yng nghyd-destun yr heddlu, ac er i'r ARTIC ddangos gwelliant yn agweddau swyddogion tuag at ymarfer sy'n seiliedig ar drawma, dangosodd profion ddibynadwyedd mewnol gwael sy'n nodi pryderon dilysrwydd posibl gyda'r mesur.⁴

Amlygodd adolygiad manylach o'r mesurau rai problemau allweddol o ran defnyddio'r raddfa yng nghyd-destun yr heddlu, sef cynnwys y cwestiynau lle mae ymatebion sy'n seiliedig ar drawma ffafriol yn gwrthdaro â rôl plismona. Er enghraifft, roedd un datganiad y gofynnwyd i swyddogion roi sgôr iddo yn nodi "*cyn belled â bod pawb yn ddiogel, mae'n iawn i gleientiaid fynd yn ofidus iawn, hyd yn oed os ydynt yn achosi rhywfaint o ddifrod i eiddo*", fodd bynnag, ar gyfer yr heddlu mae'n rhaid i unrhyw ddifrod i eiddo arwain at weithredu gyda mesurau cosbol. Rôl yr heddlu yw "*cadw trefn, dod â throeddwy'r o flaen eu gwell, a diogelu pobl ac eiddo ac atal troseddau rhag cael eu cyflawni*",⁶ fodd bynnag, mae ymagwedd sy'n cael ei hysbysu gan drawma yn cydnabod bod "*ffocws llym ar atebolrwydd, rheolau a chanlyniadau yn dyblygu "pŵer dros" ddeinameg trawma. Mae goroeswyr yn tueddu i ymateb i'r mesurau hyn trwy ymladd am reolaeth er mwyn osgoi cael eu brifo*".⁷ Tynnodd hyn sylw at anghysondeb yn rôl yr heddlu a nodweddion dull sy'n seiliedig ar drawma, felly, wrth chwilio am daclau priodol i fesur effaith hyfforddiant sy'n canolbwyntio ar drawma, mae angen diffinio ymarfer wedi ei hysbysu gan ACE a thrawma o fewn cyd-destun yr heddlu.

Datblygu taclau gwerthuso ar gyfer hyfforddiant ACE TIME

Wrth adnabod taclau priodol a datblygu holiaduron ar gyfer gwerthusiad yr hyfforddiant, cynhaliwyd chwiliad llenyddiaeth cynhwysfawr i archwilio gweithrediad ymagweddau wedi eu hysbysu gan ACE a thrawma, newidiadau mewn agweddau ac ymddygiadau, mesurau hyder a ffactorau ehangach a allai ddylanwadu ar gyflawni rhaglen drawsnewidiol. Oherwydd newidiadau yn y galw, mae plismona wedi symud o ymagwedd draddodiadol, ymatebol i droseddu at ffocws cymunedol ar atal. Fodd bynnag, mae ymchwil wedi dangos nad yw hyfforddiant a systemau cyfredol wedi'u cynllunio i fodloni'r lefel a'r math o alw ar yr Heddlu o ran bregusrwydd.¹ Bydd datblygu ymagweddau wedi eu hysbysu gan ACE a thrawma o fewn yr heddlu yn galw am ymgorffori newidiadau sefydliadol a diwylliannol, felly chwilotwyd am dystiolaeth oedd yn dangos newidiadau ac yn mesur canfyddiadau tuag at newid.

Ymhellach, archwiliwyd agweddau a chanfyddiadau tuag at bobl agored i niwed, gan gynnwys empathi, fel dangosydd pwysig o sut y gall unigolion ymateb ac ymddwyn tuag at unigolion bregus.⁸

Newid diwylliannol

Mae newid diwylliannol a sefydliadol o fewn yr heddlu ac asiantaethau partner yn hanfodol er mwyn cyflawni amcanion yr hyfforddiant a'r rhaglen ehangach, gan ddatblygu dull systemau cyfan o atal a lliniaru ACE. Mae llenyddiaeth gyfredol yn awgrymu bod tua 30-80% o sefydliadau wedi methu ag addasu i newid mewn diwylliant.⁹ Mae'n hanfodol felly ein bod yn deall y ffactorau sy'n dylanwadu ar lwyddiant ymyriadau mewn ymdrech i liniaru eu heffeithiau negyddol. Mae ffactorau sy'n dylanwadu ar newid diwylliant sefydliad wedi cael eu rhannu rhwng nodweddion personol y gweithiwr, a ffactorau neu nodweddion amgylcheddol y sefydliad.¹⁰

Nodweddion personol

Mae holiaduron personoliaeth wedi'u cynllunio i fesur nodweddion unigolyn, yn aml ar draws pum dimensiwn - allblygedd, bod yn agored i brofiadau newydd, sefydlogrwydd emosiynol, parodrwydd a chydwybodolrwydd. Mae ymchwil blaenorol wedi defnyddio holiaduron personoliaeth i archwilio'r cysylltiad rhwng nodweddion personol ac agweddau tuag at newid, gan ddangos fod bod yn agored i brofiadau newydd yn ymwneud ag ymdopi ac addasu'n effeithiol i newid; yn ogystal â bod yn agored i syniadau ac awgrymiadau newydd, goddefgarwch a bod yn sylwgar.¹⁰ Mae mesur personoliaeth yn rhan annatod o asesu sut y bydd mynychwyr yn ymateb i'r hyfforddiant, yr effaith mae personoliaeth yn cael ar hwyluso neu rwystro dysgu ac yna pa mor effeithiol yw'r hyfforddiant wrth alluogi newid diwylliannol a sefydliadol. Er mwyn lleihau'r baich ar gyfranogwyr, dewiswyd fersiwn fyrrach o hyn, y Rhestr Personoliaeth 10 eitem (TIPI: Gosling, Rantfrow a Swann, 2003), sydd, er gwaethaf ei fyrder, wedi cyflawni prawf-ailbrofi dibynadwy digonol a dilysrwydd cydgyfeiriol.¹¹

Ymrwymiad sefydliadol

Wedi dangos ei fod yn cael dylanwad cryf ar lwyddiant menter newydd, mae ymrwymiad sefydliadol yn asesu cryfder adnabod a chyfranogiad unigolyn i sefydliad penodol a'i amcanion. Mae ymrwymiad sefydliadol wedi bod yn gysylltiedig ag affeithioldeb cadarnhaol, diogelwch swydd, boddhad swydd, cymhelliant swydd, a chyfle amgylcheddol yng nghyswllt newid sefydliadol (Porter et al., 1976). I fesur hyn, defnyddiwyd dwy is-radd o "Offeryn Gwerthuso Straen Byrrach" (ASSET; Faragher et al., 2004), ymrwymiad cyflogai i sefydliad (n eitem = 5) ac ymrwymiad sefydliad i gyflogai (n eitem = 4). Mae ymchwil yn dangos dibynadwyedd da gyda alphas Cronbach yn amrywio o .83 i .77, yn y drefn honno.¹²

Empathi ac ymddygiad

Nod yr hyfforddiant yw galluogi swyddogion a phartneriaid i ymateb yn gymwys i bobl fregus gan ddefnyddio dull wedi ei hysbysu gan ACE i atal a lliniaru ACE. Mae rhyngweithiadau â phobl fregus yn cael eu dylanwadu gan yr agweddau sydd gan weithwyr proffesiynol tuag atynt, sydd â chysylltiad agos ag empathi (h.y., i wybod sut beth fyddai os mai un oedd y llall).¹³ Mae ymchwil gyda'r heddlu wedi dangos y gall lefel y swyddogion empathi effeithio ar eu harferion proffesiynol ac yna'r canlyniadau y maent yn eu cynhyrchu.^{8, 14} Rhagwelir y bydd yr hyfforddiant yn darparu'r wybodaeth sydd ei angen ar yr heddlu a'r partneriaid i ddeall yn well yr adfyd a'r trawma y mae pobl fregus wedi profi, ac effaith hyn ar ganlyniadau bywyd, lefelau cynyddol o empathi ac yna sut mae'r gweithwyr proffesiynol hyn yn ymateb i fregusrwydd.

Empathi

Tra yr ystyrir empathi yn aml-ddimensiwn, adnabuwyd dwy gydran wahanol o empathi o fewn y llenyddiaeth sy'n briodol ar gyfer mesur effeithiolrwydd yr hyfforddiant, empathi nodwedd (h.y. empathi emosiynol, dychmygu teimladau a phrofiadau eraill) ac empathi cyflwr (h.y. empathi gwybyddol, bod ag empathi â rhywun arall yn seiliedig ar eich profiadau eich hun o gyflwr emosiynol y person arall.). Mae hyfforddiant ACE TIME yn cyflwyno negeseuon argyhoeddiadol mewn perthynas â phobl fregus ac ACE, fodd bynnag, efallai na fydd y negeseuon hyn yn cael eu gwireddu ymysg y rhai sydd â lefelau isel o empathi nodwedd. Er bod empathi nodwedd yn ddylanwadwr pwysig, mae ymchwil yn dangos y gellir dysgu elfennau ymddygiadol a gwybyddol empathi mewn perthynas ag ymarfer proffesiynol.¹⁵ Gellir mesur empathi nodwedd a chyflwr gan ddefnyddio'r Rhestr Mynegai Asesu (EAI; Gerdes, Lietz, a Segal, 2011), sydd wedi ei phrofi a'i dilysu o fewn poblogaeth blismona. Mae'r mesur hwn yn cynnwys pum israddfa ar draws tri chategori; Empathi affeithiol (ymateb affeithiol); Empathi gwybyddol (ymwybyddiaeth o'ch hun a phobl eraill, cymryd persbectif, rheoleiddio emosiynau); a Gweithredu Empathig (agweddau empathig).¹⁶ Mae'r raddfa hon yn dangos dibynadwyedd da gyda alffas Cronbach yn amrywio o .81 i .84 (Lietz et al., 2011).¹⁷

Gweithredu Empathig

Yn ogystal â mesur yr effaith y mae empathi'n cael ar effeithiolrwydd yr hyfforddiant, mae angen mesur y cysylltiad uniongyrchol rhwng empathi ac ymddygiad. Nod hyfforddiant ACE TIME yw i fynychwyr ddeall bod pobl, gan gynnwys y rhai sy'n cyflawni troseddau, yn gallu bod yn ddiodefwr trawma yn y gorffennol, a'r trawma hwn a'i ganlyniadau ffisiolegol a seicolegol sy'n aml yn gallu arwain at bobl i wneud penderfyniadau bywyd negyddol. Bwriad mesurau cyfredol o empathi gweithredol yw i ganiatáu asesu penderfyniadau ymwybodol, lle mae credoau ac agweddau empathig yn cael eu troi'n weithrediadau. Er bod gweithredu empathig yn cael ei fesur gan ddefnyddio graddfa EAI, dim ond agwedd a chredoau empathig sy'n cael eu hystyried yn yrwyr ymddygiad pwysig y mae hyn yn ei nodi, yn hytrach na mesur yr ymddygiad ei hun. Yn ogystal, nid yw graddfa EAI yn nodi empathi o fewn cyd-destun fforensig sy'n angenrheidiol ar gyfer gwerthuso'r hyfforddiant a ddarperir i'r heddlu. Hyd y gwyddom, nid yw graddfa a gynlluniwyd i fesur camau empathig mewn cyd-destun fforensig, fel plismona, yn bodoli unrhywle arall. Fodd bynnag, gall cysyniadau eraill fel ymddygiad o blaid y cymdeithasol (*prosocial*) (h.y. set o weithrediadau gwirfoddol y gall person ei fabwysiadu i helpu, gofalu am, cynorthwyo, cysuro a themlo empathi tuag at eraill) fod yn berthnasol wrth nodi agweddau ar weithredu empathig,¹⁸ gyda thystiolaeth yn dangos cysylltiadau rhwng lefelau uchel o empathi, ymddygiad o blaid y cymdeithasol a dysgu.¹⁹ Er mwyn mesur ymddygiad cymdeithasol, tynnwyd eitemau perthnasol o Raddfa Cymdeithasol o Blaid Oedolion (n- 5_{eitem}; Caprara, 2005), graddfa 16 eitem, a datblygodd y tîm ymchwil eitemau ychwanegol er mwyn casglu gweithredoedd empathig sy'n benodol at rôl plismona (n- 5_{eitem}; h.y., 'Rwyf bob amser yn ceisio cyfeirio pobl at wasanaethau er mwyn osgoi eu harestio').

Mesurau ychwanegol a ddatblygwyd gan y tîm ymchwil

Er bod offer sydd wedi eu dilysu wedi'u hadnabod o fewn y llenyddiaeth sy'n cefnogi'r gwerthusiad, nid yw'r rhain yn darparu ar gyfer profi effaith negeseuon penodol a chynnwys yr hyfforddiant, newidiadau i ymarfer yr heddlu ac adborth cyffredinol. Datblygodd y tîm ymchwil daclau i ddarparu ar gyfer holi penodol.

Agweddau a Chredoau

Mae hyfforddiant ACE TIME yn cynnwys nifer o gyfathrebiadau argyhoeddiadol ynglŷn ag annog swyddogion yr heddlu i ymateb i bobl fregus mewn ffordd sydd wedi ei hysbysu gan drawma. Fodd bynnag, gall yr agweddau a'r credoau sydd gan swyddogion yr heddlu cyn yr hyfforddiant fod yn hanfodol i lwyddiant y neges argyhoeddiadol. Ein nod yw asesu gwybyddiaeth sylfaenol y cyfranogwyr (h.y. gwerthusiad cychwynnol 3 neges hyfforddiant craidd) a'u gwybyddiaeth eilaidd sy'n gysylltiedig â'u gwybyddiaeth sylfaenol (h.y., y sicrwydd a briodolir i'w gwerthusiad cychwynnol).^{20, 21, 22}

Cafodd y negeseuon canlynol eu cynnwys; (i) "mae'n bwysig i swyddogion yr heddlu ddeall beth yw Profiadau Niweidiol mewn Plentyndod"; (ii) "mae gan bawb ran i'w chwarae wrth gefnogi unigolion sy'n dioddef trawma" a (iii) "dylai asiantaethau weithio gyda'i gilydd i atal a lliniaru Profiadau Niweidiol mewn Plentyndod (ACE) a thrawma cysylltiedig".

Barn Broffesiynol a Gwneud Penderfyniadau.

Er mwyn asesu gwelliannau yng ngallu'r swyddogion a'r partneriaid i ymateb yn ddigonol i fregusrwydd, mae angen asesu newidiadau mewn barn broffesiynol a gwneud penderfyniadau. Ffordd effeithiol o fesur y newidiadau hyn yw drwy ddefnyddio vignette, disgrifiad byr, wedi'i greu'n bwrpasol, o berson neu sefyllfa, y gellir ei amrywio'n systematig trwy drin rhai o'r nodweddion (newidynnau annibynnol) i newid cyd-destun y disgrifiad (e.e. rhyw).²³ Yn ystod sefyllfaoedd sy'n sensitif i amser neu'n ddifrifol, mae unigolion yn tueddu i wneud penderfyniadau gyda golwg gyfyngedig ar sut mae'r wybodaeth sydd ar gael wedi dylanwadu arnynt. Felly, defnyddir vignettes o fewn ymchwil arbrofol i archwilio ymatebion i sefyllfaoedd damcaniaethol, gan dybio y bydd hyn yn adlewyrchu'r ymddygiad a ddangosir mewn sefyllfaoedd bywyd go iawn.²⁴ Mae methodolegau vignette hefyd yn ffordd o archwilio pynciau sensitif heb bod unigolion yn cymryd rhan mewn cwestiynu uniongyrchol neu arsylwadau ymddygiadol,²⁵ mae ymchwil blaenorol wedi cofnodi llwyddiant defnyddio vignettes mewn lleoliadau heddlu ac addysg wrth asesu agweddau tuag at ddiodefwyr trais rhywiol, cam-drin plant ac esgeulustod.^{26, 27} Datblygodd y tîm ymchwil ddau vignette, y cyntaf i archwilio sefyllfa lefel isel o gam-drin domestig a nodwyd yn y PIF fel y prif ofyniad bregusrwydd a brofwyd gan yr Heddlu, tra bod yr ail yn ystyried digwyddiad o ymddygiad gwrthgymdeithasol i gofnodi sut mae swyddogion yn mynd i'r afael â digwyddiad bregusrwydd wrth ddelio yn benodol gyda phlant. Roedd cwestiynau'n cyd-fynd â'r ddau vignette er mwyn archwilio sut y byddai'r heddlu a phartneriaid yn ymateb i'r digwyddiadau a gyflwynwyd.

Hyder yr Heddlu wrth Weithio â Bregusrwydd (PCWV)

Datblygwyd cwestiynau i archwilio hyder dealltwriaeth y mynychwyr o sut i ymateb i bobl fregus gydag ymagwedd wedi ei hysbysu gan ACE a thrawma, sef un o amcanion y rhaglen hyfforddi. Datblygwyd teclyn at y diben hwn o fewn peilot hyfforddiant AIAPV. Fodd bynnag, yn dilyn profion, cafodd y teclyn hwn ei goethi ymhellach. Roedd ymagwedd modelu Hafaliad Strwythurol Bayesian (BSEM) tuag at ddadansoddiad ffactor cadarnhaol yn cefnogi hyder 9-eitem, dau-ffactor, wedi ei leihau sy'n mesur (1) hyder yn y ddealltwriaeth o sut i ymateb yn briodol i fregusrwydd ($n_{\text{eitem}} = 5$) a (2) hyder yn y ddealltwriaeth o'r hyn yw ACE a'u heffaith ar ddatblygiad ($n_{\text{eitem}} = 4$).

Datblygu a gweithredu gwybodaeth

Datblygwyd cwestiynau i fesur pa mor ddefnyddiol oedd yr hyfforddiant wrth gynyddu gwybodaeth a dealltwriaeth y mynychwyr o ACE ($n = 7_{\text{eitem}}$) a gweithio mewn ffordd wedi ei hysbysu gan ACE a thrawma ($n = 7_{\text{eitem}}$). Roedd ymchwilwyr hefyd yn cynnwys cwestiynau a oedd yn archwilio hyder a chymhwysedd i blannu'r hyfforddiant mewn i ymarfer ($n = 2_{\text{eitem}}$), gyda blychau testun agored i ganiatáu adborth ar sut mae mynychwyr yn teimlo y bydd yr hyfforddiant yn effeithio ar eu gwaith ac unrhyw rwystrau posibl i ymsefydlu'r hyfforddiant yn ymarferol ($n = 3_{\text{eitem}}$).

Ansawdd yr hyfforddiant a'r cyflwyno

Datblygwyd cwestiynau i archwilio ansawdd a darpariaeth yr hyfforddiant, megis cynnwys, trefniadaeth, fformat, rhyngweithio grwp ($n = 6_{\text{eitem}}$); ansawdd yr hyfforddwyr, gan gynnwys gwybodaeth ynghylch deunyddiau, defnydd o amser, gweithredu deunyddiau yng nghyd-destun y byd go iawn ($n = 5_{\text{eitem}}$); ac elfennau mwyaf/lleiaf defnyddiol yr hyfforddiant trwy ymateb mewn blwch testun agored ($n = 5_{\text{eitem}}$).

Astudiaeth gyfredol

O ganlyniad i'r newidiadau a wnaed i'r rhaglen hyfforddi, cynhaliwyd sesiynau hyfforddi peilot i ganiatáu i gywirdeb y rhaglen gael ei hasesu ac i nodi unrhyw broblemau gyda'r ddarpariaeth cyn ei gyflwyno'n genedlaethol.

Rhoddodd hyn gyfle i'r tîm ymchwil brofi'r taclau casglu data a'r dull gweinyddu newydd cyn i'r gwerthusiad ddechrau sicrhau bod y protocol ymchwil yn effeithlon, nodi unrhyw broblemau gyda'r holiaduron ac asesu eu haddasrwydd ar gyfer mesur effaith yr hyfforddiant ar wybodaeth ynghylch ACE a bregusrwydd ymysg heddlu a staff aml-asiantaeth. Yn aml, cynhelir astudiaethau neu sesiynau peilot cyn cyflwyno rhaglen ar raddfa fawr i ganiatáu adnabod elfennau allweddol fel dichonoldeb, amser ac ymarferoldeb ymchwil.²⁸

Amcanion y gwerthusiad peilot yw i:

1. Asesu cynnwys yr hyfforddiant a darparu adborth i wasanaeth Cydlynu ACE cyn ei gyflwyno'n genedlaethol i ardaloedd arloesi;
2. Cefnogi gwasanaeth Cydlynu ACE i sicrhau ansawdd darpariaeth yr hyfforddiant;
3. Treialu'r taclau casglu data newydd a ddatblygwyd ar gyfer y gwerthusiad, er mwyn gwirio pa mor ddefnyddiol ydynt yn ystod yr hyfforddiant; a,
4. Mireinio'r broses ymchwil yn yr amgylchedd hyfforddi er mwyn sicrhau ei bod yn effeithlon ac yn briodol o fewn yr amgylchedd hyfforddi.

Methodoleg

Mae'r adran hon yn disgrifio'r dulliau a ddefnyddiwyd i werthuso'r hyfforddiant yn ystod sesiynau peilot. Defnyddiwyd cynllun methodolegol cymysg, gan ddefnyddio mesurau cyn-hyfforddi ac ôl-hyfforddi a thafleuni arsylwi ymchwilwyr i gasglu adborth ansoddol. Cymeradwywyd y gwerthusiad gan Ymchwil Iechyd a Gofal Cymru ac Ymchwil a Datblygu Iechyd Cyhoeddus Cymru (cyf. IRAS: 2535898).

Cyfranogwyr

Treialwyd tair sesiwn hyfforddi yn ardaloedd Heddlu Gwent (n = 2) a Heddlu De Cymru (n = 1) yn ystod mis Medi 2018. Cynhaliwyd y sesiynau hyn gyda'r heddlu a phartneriaid y tu allan i'r ardaloedd arloesi i sicrhau nad oedd mynychu hyfforddiant peilot yn effeithio ar ganlyniadau'r gwerthusiad cenedlaethol. Roedd y cyfranogwyr yn unigolion sy'n gweithio o fewn yr heddlu ac asiantaethau partner ac a gafodd eu gwahodd i fynychu'r hyfforddiant.

Er bod mynychu'r hyfforddiant yn orfodol (ar gyfer swyddogion yr heddlu, nid asiantaethau partner), roedd cymryd rhan yn y gwerthusiad yn wirfoddol. Mynychodd cyfanswm o 33 heddlu a phartneriaid yr hyfforddiant (n = 22 ac 11 yn y drefn honno), a gwirfoddolodd pob un ohonynt i gymryd rhan yn y gwerthusiad.

Deunyddiau

Holiaduron

Datblygwyd holiadur cyn-hyfforddi ac ôl-hyfforddi i'w weinyddu drwy Survey Monkey (2018), sef platfform arolwg ar-lein. Gofynnodd y cyn-arolwg gyfres o gwestiynau demograffig (e.e. oedran, rhyw, teitl swydd cyfredol a hyd amser yn y rôl), ac roedd yn cynnwys mesurau o (i) bersonoliaeth, (ii) ymrwymiad sefydliadol, (iii) empathi a gweithrediadau empathig, (iv) hyder, (v) agweddau tuag at negeseuon hyfforddi, a (vii) barn broffesiynol a gwneud penderfyniadau (gweler tabl 2). Roedd yr ôl-arolwg yn ailadrodd hyder, agweddau tuag at negeseuon hyfforddi a mesurau barn broffesiynol i asesu unrhyw newidiadau mewn ymateb yn syth ar ôl yr hyfforddiant, yn ogystal â chwestiynau ychwanegol a ddatblygwyd gan y tîm ymchwil i fesur effaith yr hyfforddiant ar ddatblygu a gweithredu gwybodaeth ac ansawdd yr hyfforddiant a'r ddarpariaeth gan ddefnyddio cyfres o raddfeydd Likert 5 pwynt a blychau testun agored (gweler yr Atodiad am yr arolwg cyn ac ar ôl llawn^a).

Tafleuni arsylwi ymchwil

Roedd tafleuni arsylwi yn cofnodi adborth ansoddol ar bersbectif yr ymchwilydd o ddarpariaeth yr hyfforddiant, gan gynnwys cynllun yr ystafell, lefelau cyfranogiad ac ymgysylltiad, agweddau tuag at y rhaglen a negeseuon a gyflwynwyd, rhyngweithio rhwng yr heddlu a phartneriaid ac ymateb y mynychwyr; ystyried gwahaniaethau ar draws rôl, oedran, rhyw, i adnabod gwahaniaethau o ran parodrwydd i dderbyn yr hyfforddiant.

Gweithdrefn

Hysbysodd y Gwasanaeth Datblygu Dysgu (LDS) ar gyfer pob ardal heddlu fod staff yn gorfod mynychu hyfforddiant ACE TIME; gofyniad gorfodol fel rhan o'u datblygiad proffesiynol parhaus. Anfonwyd yr hysbysiad hwn drwy e-bost, a oedd yn cynnwys enw'r cwrs, dyddiad, amser a lleoliad. Yn yr un modd, anfonodd Timau Cyflawni Lleol yr Heddlu e-bost at bartneriaid lleol yn eu gwahodd i'r hyfforddiant, a oedd yn cynnwys gwybodaeth am gynnwys a phwrpas yr hyfforddiant a'r dyddiadau y gallent gofrestru i'w mynychu.

^a Caniateir taclau arolwg cyn ac ar ôl cyn belled ag y bo'r rhaglen E.A.T. yn cael ei gyfeirio'n llawn fel ffynhonnell a datblygwyr.

Ar gyfer pob sesiwn hyfforddi, cyflwynodd y tîm ymchwil bwrpas y gwerthusiad a darparodd daflen wybodaeth i'w darllen. Ar ôl cael cydsyniad ysgrifenedig, darparwyd dolen Survey Monkey ar gyfer yr arolwg cyn-hyfforddi i'r cyfranogwyr er mwyn cwblhau'r holiadur gan ddefnyddio dyfeisiau symudol eu gwaith, yn ogystal â'r senarios oedd eu hangen i ateb y cwestiynau vignette. Gofynnwyd i swyddogion yr heddlu ddefnyddio eu rhif adnabod swyddog/staff tra bod y partneriaid aml-asiantaeth wedi derbyn rhif adnabod unigryw. Cafodd y cyfranogwyr wybod y byddai codau adnabod staff yn cael eu dileu o'r set data ar ôl cysylltu'r arolygon cyn ac ar ôl hyfforddiant. Drwy gydol y dydd, arhosodd yr ymchwilwyr yn yr hyfforddiant i arsylwi a gwneud nodiadau ar y cyflwyniad, y cynnwys a'r rhyngweithio yn yr ystafell a derbyngarwch y rhai a oedd yn bresennol. Gweinyddodd yr ymchwilwyr yr ôl-arolwg yn syth ar ôl cwblhau hyfforddiant ACE TIME. Cymerodd y gwerthusiad cyn ac ar ôl yr hyfforddiant tua 30 munud yr un i'w cwblhau, ymgorfforwyd yr amser hyn yn amseriadau'r diwrnod hyfforddi.

Trefnodd dîm cydlynu ACE Cenedlaethol a LDT sesiynau hyfforddi peilot i sicrhau y gellid cynnal y rhain cyn eu cyflwyno'n genedlaethol. Ar adeg y sesiynau peilot, nid oedd yr arolygon wedi'u cwblhau, fodd bynnag, roedd dal yn hanfodol defnyddio'r cyfle i brofi a mireinio'r cwestiynau yn ystod y sesiynau hyn. Gwnaed nifer o newidiadau i'r arolwg rhwng y sesiynau peilot, felly, nid yw'r holl ddata a gyflwynir yn cynrychioli'r sampl lawn.

Dadansoddi data

Cynhaliwyd cyfres o brofion sampl mewn parau ar feddalwedd ystadegau SPSS i gymharu hyder y cyfranogwyr wrth ymateb i fregusrwydd/ACE, sicrwydd agwedd ac ymatebion vignette cyn ac ar ôl.

Tabl 2: Trosolwg o fesurau cyn-hyfforddi a ddefnyddiwyd yn yr asesiad

Mesuriad	Disgrifiad	Cwestiynau/datganiadau enghreifftiol
Personoliaeth	Rhestr Personoliaeth 10-eitem (TIPI) sy'n mesur y pum nodwedd personoliaeth mawr: allblygrwydd, bod yn agored i brofiadau newydd, sefydlogrwydd emosiynol, parodrwydd a chydwybodolrwydd. Mae cyfranogwr yn nodi i ba raddau y maent yn cytuno neu'n anghytuno â deg datganiad gan ddefnyddio graddfa Likert 7-pwynt, sy'n amrywio o (1) yn cytuno'n gryf i (7) anghytuno'n gryf.	Rwy'n gweld fy hun fel rhywun... pryderus, gofidio'n hawdd. Rwy'n gweld fy hun fel rhywun... digynnwrf, sefydlog yn emosiynol.
Ymrwymiad sefydliadol	Teclyn Gwerthuso Straen Byrrach (ASSET) , yn cynnwys 9 eitem ar draws dwy is-raddfa: ymrwymiad cyflogwr i sefydliad ac ymrwymiad sefydliad i gyflogwr. Mae pob eitem yn cael ei sgorio ar raddfa Likert sy'n amrywio o (1) yn anghytuno'n gryf i (7) cytuno'n gryf	Rwy'n teimlo ei bod hi'n werth chweil gweithio'n galed i'r sefydliad hwn.
Empathi	Rhestr Mynegai Aseu Empathi (EAI) yn cynnwys 17 eitem sy'n mesur ymateb affeithiol; ($n = 3$), hunanymwybyddiaeth arall ($n = 3$), cymryd persbectif ($n = 4$), rheoleiddio emosiwn ($n = 4$) a gweithredu empathig ($n = 3$). Caiff eitemau eu sgorio ar raddfa Likert 6-pwynt yn amrywio o (1) byth i (7) bob amser.	Dwi'n credu bod oedolion tlawd yn haeddu cymorth cymdeithasol. (EAI)
Gweithrediad empathig	Datblygwyd gan ddefnyddio 5 eitem o'r Raddfa O Blaidd Cymdeithasoldeb (Capara, 2015) , yn ogystal â 5 eitem ychwanegol a ddatblygwyd gan y tîm ymchwil. Ymatebodd y cyfranogwr i bob datganiad ar raddfa Likert sy'n amrywio o (1) byth i (6) bob amser.	Rwy'n cefnogi adsefydlu troseddwr / pobl a ddrwgdybir yn hytrach na chosbi.
Hyder yr Heddlu wrth Weithio â Bregusrwydd (PCWW)	Cyfranogwr 9-eitem yn mesur hyder yn eu dealltwriaeth o sut i ymateb yn briodol i fregusrwydd ($n = 5$) a hyder yn y ddealltwriaeth o beth yw ACE a'u heffaith ar ddatblygiad ($n = 4$). Graddiodd y cyfranogwr eu hyder gan ddefnyddio graddfa Likert 10 pwynt a oedd yn amrywio o (1) ddim yn hyderus o gwbl i (10) cwbl hyderus.	Pa mor hyderus ydych chi eich bod yn deall effaith straen a thrawma ar yr ymennydd.
Agweddau tuag at hyfforddiant	Mesurwyd agweddau tuag at 3 neges allweddol yn yr hyfforddiant (gwybyddiaeth sylfaenol) a sicrwydd yn y farn hon (gwybyddiaeth eilaidd) gan ddefnyddio dwy raddfa Likert 7 pwynt (1) o blaid i (7) yn erbyn y datganiad ac (1) ddim yn sicr o gwbl i (7) sicr iawn.	Mae gan bawb ran i'w chwarae wrth gefnogi unigolion sy'n profi trawma.
Barn broffesiynol a gwneud penderfyniadau	Gofynnwyd 7 cwestiwn ynghylch sut y byddai cyfranogwr yn ymateb i unigolion bregus mewn dau ddigwyddiad, SA ASB ac SB ar gam-drin domestig. Ym mhob senario cafodd 5 IV eu trin i greu 32 senario ar wahân.	Pa mor gyfrifol yw pobl ifanc am eu gweithrediadau?

Canlyniadau^b

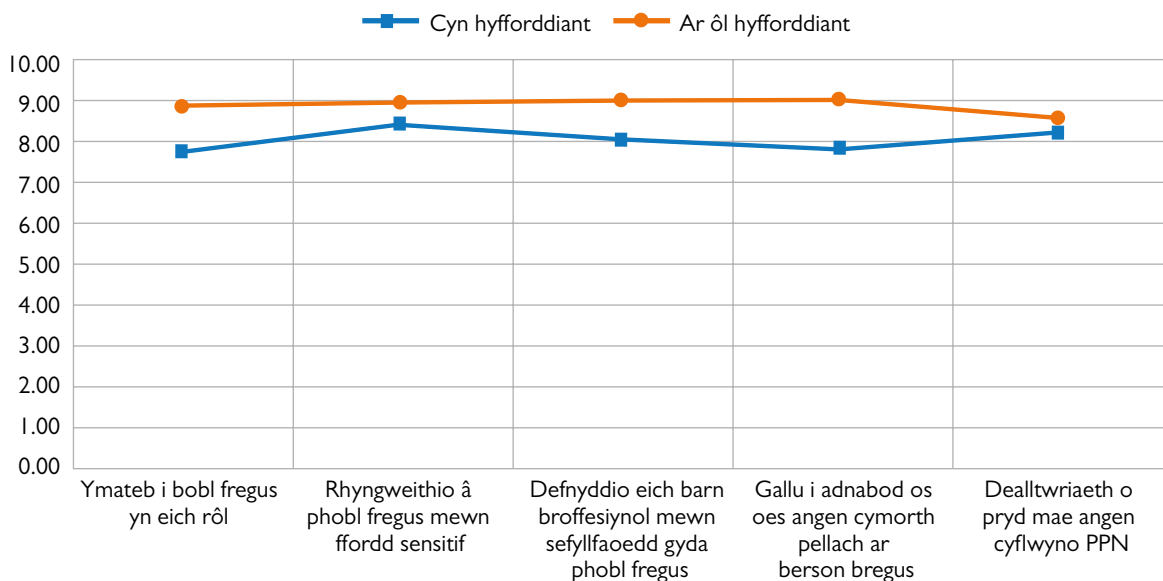
Roedd y sampl terfynol yn cynnwys 22 o staff yr heddlu (N = 4 Gwryw, 18 Benyw; $M_{\text{oed}} = 39.2$, $SD = 9.7$; $M_{\text{blynnyddoedd a dreuliodd gyda'r heddlu}} = 11.76$, $SD = 6.40$). Roedd y cyfranogwyr yn gweithio mewn sawl adran heddlu wahanol (N = 4 PPU / PPD; N = 1 PSC; N = 12 cymdogaeth, N N = 1 ymateb, N = 2 y ddalfa, N = 6 arall/traffig/cŵn/drylliau). Roedd 11 o gyfranogwyr o asiantaethau partner (N = 1 Gwryw, 10 Benyw; $M_{\text{oed}} = 36.27$, $SD = 9.8$). Roedd yr holl gyfranogwyr o ethnigrwydd Gwyn, Prydeinig.

Hyder wrth Ymateb i Fregusrwydd

Dangosodd cyfernodau dibynadwyedd Cronbach ar gyfer yr is-raddfeydd hyder (bregusrwydd ac ACE) gefnogaeth gychwynnol ar gyfer cysondeb mewnol ($\alpha = .89$ a $.91$ yn y drefn honno).

Wedi mynychu'r hyfforddiant, datgelodd y canlyniadau fod cynnydd sylweddol wedi bod yn sgorau is-raddfa hyder y cyfranogwyr o ran 'eu dealltwriaeth o sut i ymateb yn briodol i fregusrwydd' o cyn ($M = 8.21$, $SD = 1.30$) i ar ôl ($M = 8.8$, $SD = .91$) $t = -4.23$, $df = 26$, $95\% \text{ CI} = [-.96, -.33]$, $p = <.001$) [gweler Ffigur 1].

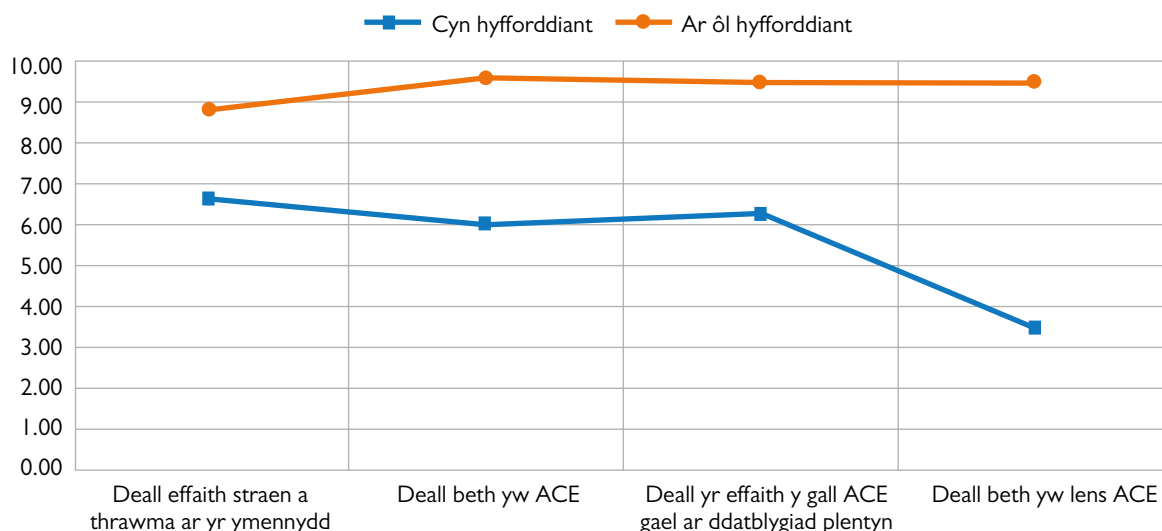
Ffigur 1: Sgôr hyder cymedrig is-raddfa 'deall sut i ymateb i fregusrwydd' cyn ac ar ôl hyfforddiant



Yn ogystal, roedd gwelliannau sylweddol yn hyder y cyfranogwyr o ran dealltwriaeth yr is-raddfa o'r hyn yw ACE a'u heffaith ar ddatblygiad' ($t = -11.68$, $df = 26$, $95\% \text{ CI} = [-4.56, -1.20]$, $p = <.001$, gweler ffigur 2).

^b Ni ellid dadansoddi data ar newid diwylliannol (personoliaeth ac ymrwymiad sefydliadol) nac empathi ac ymddygiad o ystyried cymhlethdod y modelau hyn a'r maint sampl bach, sy'n nodweddiadol o astudiaethau peilot graddfa fach, ac felly nid oedd yn ddigonol i gynnal y dadansoddiad atchweliad gofynnol.

Ffigwr 2: Sgôr hyder cymedrig is-raddfa 'dealltwriaeth o ACE ac effaith ar ddatblygiad' cyn ac ar ôl hyfforddiant



Agwedd a chredoau

Yn dilyn mynychu'r hyfforddiant, nid oedd unrhyw wahaniaethau arwyddocaol mewn agweddau (gwybyddiaeth sylfaenol) tuag at y negeseuon hyfforddi; roedd y cyfranogwyr yn gyffredinol o blaid y negeseuon hynny. Fodd bynnag, bu cynnydd sylweddol yn sicrwydd agwedd y cyfranogwr o cyn ($M_s = 6.11$ a 6.48 , $SDs = 1.12$ a $.89$ yn y drefn honno) i ar ôl ($M_s = 6.63$ a 6.81 , $SDs = .84$ a $.48$, yn y drefn honno) mewn perthynas â neges hyfforddi 2 (mae gan bawb ran i'w chwarae wrth gefnogi unigolion sy'n profi trawma) a 3 (dylai asiantaethau weithio gyda'i gilydd i atal a lliniaru ACE a thrawma cysylltiedig): $t_s = -11.68$ a -2.56 , $dfs = 26$, 95% CI $[-.93, -.10]$ ac $[-.66, -.00]$, $ps = .017$ a $.013$, yn y drefn honno.

Barn broffesiynol a gwneud penderfyniadau

Darparwyd dau vignette i'r cyfranogwyr, un yn nodi digwyddiad o ymddygiad gwrthgymdeithasol a'r ail yn ddigwyddiad o gam-drin domestig. Gofynnwyd saith cwestiwn ar gyfer pob côd senario sy'n archwilio barn broffesiynol a gwneud penderfyniadau, gan gynnwys ystyriaethau diogelu, asesu cyfrifoldeb a lefelau bregusrwydd canfyddedig.

Vignette ymddygiad gwrthgymdeithasol

Gwelwyd newidiadau sylweddol cyn ac ar ôl hyfforddiant ACE TIME. Bu cynnydd sylweddol yng nghanfyddiad y cyfranogwr bod y plentyn yn cymryd rhan mewn gweithgarwch troseddol arall cyn ($M = 7.05$, $SD = 2.74$) hyd at ar ôl ($M = 8.21$, $SD = 2.23$) $t = -2.04$, $df = 18$, 95% CI $[-.274, -2.75]$, $p = .013$ (Tabl 3). Roedd y canfyddiad o ba mor ddifrifol oedd y digwyddiad hefyd wedi cynyddu o cyn ($M = 3.42$, $SD = 2.94$) hyd at ar ôl ($M = 4.47$, $SD = 3.71$), $t = -3.11$, $df = 18$, 95% CI $[-1.76, 1.05]$, $p = .009$ (Tabl 3)).

Tabl 3: Barn a gwneud penderfyniadau cyn ac ar ôl hyfforddiant ar gyfer senario ymddygiad gwrthgymdeithasol ASB (sgoriwyd ar raddfa 10 pwynt)

Barn broffesiynol a gwneud penderfyniadau mewn ASB	Cyn	Ar ôl	Sig	SD
Tebygrwydd bod unigolyn yn ymwneud â gweithgaredd troseddol	7.16	8.30	.013	1.83
Cyfrifoldeb canfyddedig person ifanc am eu gweithredoedd	7.20	7.10	NS	1.97
Tebygrwydd y bydd galwad ynghylch y person ifanc drachefn	8.29	8.85	NS	2.4
Lefel canfyddedig o fregusrwydd y person ifanc	8.38	8.85	NS	1.52
Y tebygrwydd canfyddedig y gallai'r digwyddiad fod yn arwydd o ymddygiad gwrthgymdeithasol neu droseddol yn y dyfodol	8.75	8.95	NS	2.61
Canfyddiad o a ydy'r digwyddiad yn fater i'r heddlu	8.96	9.25	NS	1.49
Canfyddiad o ba mor ddifrifol yw'r digwyddiad	3.42	4.30	.009	2.64

Vignette Cam-drin Domestig

Yn dilyn presenoldeb yn hyfforddiant ACE TIME roedd cynnydd sylweddol yn ystyriaeth cyfranogwyr o weithdrefnau diogelu oedolion o cyn ($M = 7.86$, $SD = 2.01$) i ar ôl ($M = 8.83$, $SD = 1.72$), $t = -2.60$, $df = 17$, $95\% CI = [-1.6, .17]$, $p = .019$ (Tabl 4)).

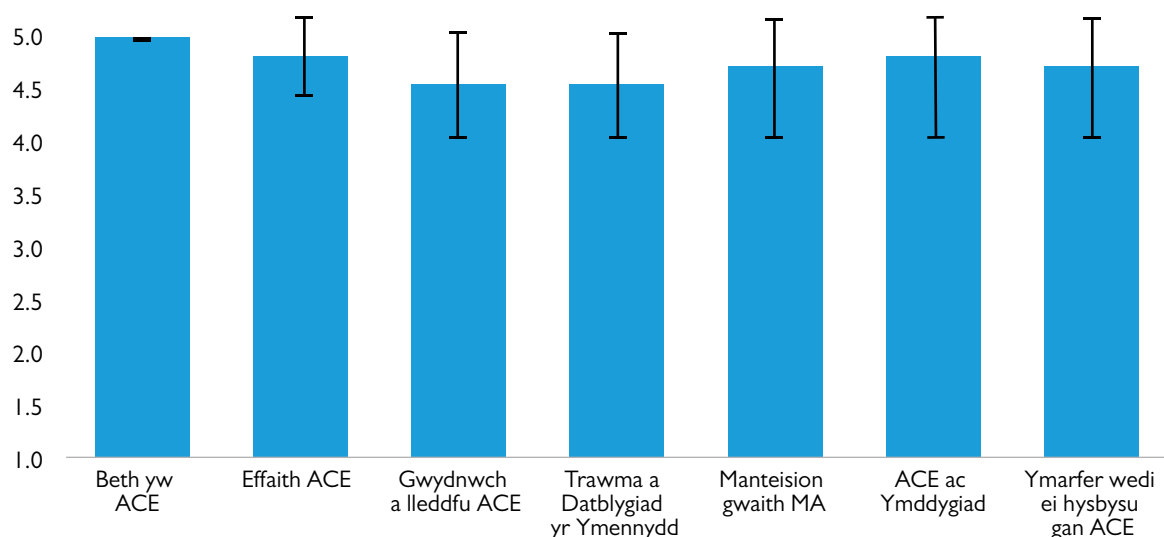
Tabl 4: Barn a gwneud penderfyniadau cyn ac ar ôl hyfforddiant ar gyfer senario DA (wedi'i sgorio ar raddfa 10 pwynt)

Barn broffesiynol a gwneud penderfyniadau mewn digwyddiad DA	Cyn	Ar ôl	Sig	SD
Ystyried dulliau diogelu plant	8.59	9.1	NS	.91
Ystyried dulliau diogelu oedolion	7.83	8.83	.019	1.45
Tebygrwydd canfyddedig y bydd galwad i'r cyfeiriad drachefn	7.5	7.72	NS	2.38
Lefel canfyddedig o 'fergusrwydd' y plant yn y teulu	8.18	8.38	NS	.99
Lefel canfyddedig o bwysigrwydd gadael y digwyddiad presennol er mwyn mynychu'r lladrad	4.63	3.83	NS	1.46
I ba raddau yr ystyrir bod hyn yn fater i'r heddlu	9.27	8.94	NS	1.53
Canfyddiad o ba mor ddifrifol yw'r digwyddiad	8.95	8.94	NS	1.40

Datblygu a gweithredu gwybodaeth (peilot 3)

Yn ystod sesiwn beilot 3, gofynnwyd i gyfranogwyr nodi, ar raddfa 5 pwynt, pa mor ddefnyddiol oedd yr hyfforddiant ar gyfer hyrwyddo eu gwybodaeth a'u dealltwriaeth o ACE a gweithio mewn modd wedi ei hysbysu gan ACE a thrawma ($n = 13$). Datgelodd y canlyniadau fod y cyfranogwyr yn teimlo bod yr hyfforddiant yn ddefnyddiol wrth wella eu gwybodaeth ynghylch beth yw ACE, effaith ACE, gwytnwch a lliniaru ACE, trawma a datblygiad yr ymennydd, manteision gweithio MA, ACE ac ymddygiad cysylltiedig ac ymarfer a hysbyswyd gan ACE (gweler Ffigwr 3).

Ffigwr 3: Budd hyfforddiant ar gyfer ehangu gwybodaeth



Hyder a Chymhwysedd

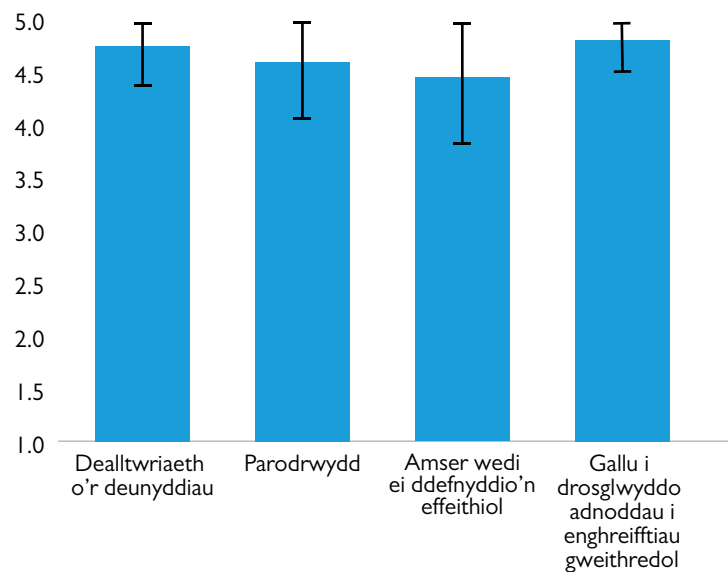
Yn ogystal, gofynnwyd i gyfranogwyr nodi i ba raddau yr oeddent yn teimlo eu bod yn gallu ymateb i fregusrwydd yn hyderus ac yn gymwys gan ddefnyddio ymagwedd wedi ei hysbysu gan ACE. Mae'r canlyniadau'n dangos bod y cyfranogwyr, wedi'r hyfforddiant, yn teimlo eu bod yn gallu ymateb i fregusrwydd yn *hyderus* ($M = 4.72$, $SD = .47$) a *chymwys* ($M = 4.63$, $SD = .50$). Cafwyd adborth cyfyngedig yn y blychau testun agored i egluro'r ymatebion, fodd bynnag, roedd y mynychwyr yn teimlo eu bod yn gallu ymateb yn gymwys i ddefnyddio dull wedi ei hysbysu gan ACE oherwydd bod yr hyfforddiant yn rhoi "esboniad trylwyr iawn" iddynt ac yn "help i gyfeirio pobl mewn modd priodol".

Ansawdd yr hyfforddiant a'r cyflwyniad (Peilot 3)

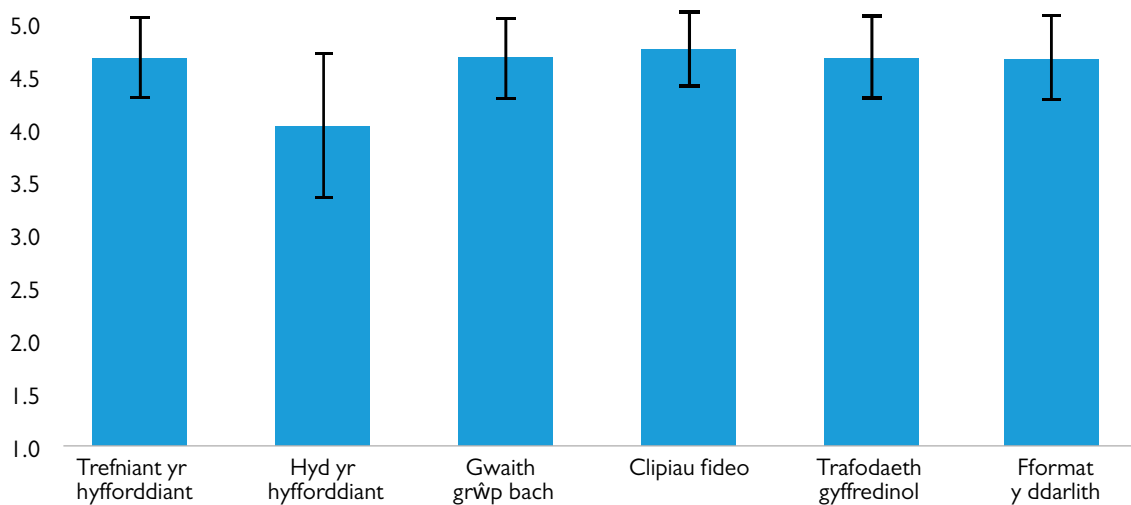
Dywedodd y cyfranogwyr fod ansawdd yr hyfforddiant a ddarperir h.y., trefniadaeth, hyd yr hyfforddiant, gwaith grŵp bach, clipiau fideo, trafodaeth gyffredinol a fformat darlithoedd yn dda hyd rhagorol (gweler Ffigwr 4).

Ar gyfer sesiwn beilot 3, datgelodd y canlyniadau bod 3 cyfranogwr wedi nodi ansawdd Cydlynwyr ACE h.y., gwybodaeth am ddeunyddiau, parodrwydd, amser a ddefnyddiwyd yn effeithiol, a'r gallu i drosi adnoddau i enghreifftiau gweithredol fel da i ardderchog (gweler Ffigwr 5).

Ffigwr 4: Ansawdd yr hyfforddwy



Ffigwr 5: Cyfranogwyr yn graddio ansawdd sesiynau hyfforddi



Adborth ansoddol gan gyfranogwyr

Gofynnwyd i gyfranogwyr roi adborth ar y diwrnod hyfforddi, gan gynnwys yr elfennau mwyaf defnyddiol o'r hyfforddiant, y newidiadau y teimlant y dylid eu gwneud, y canfyddiadau o gyflwyno hyfforddiant ac unrhyw adborth cyffredinol yr hoffent ei ddarparu. Ar gyfer sesiwn beilot 1 a 2 gwnaed hyn ar ffurflen adborth ar wahân i'r arolwg, fodd bynnag, yn sesiwn 3 ymgorfforwyd y cwestiynau hyn yn yr arolwg electronig.

Y mwyaf defnyddiol

Nododd y cyfranogwyr bod elfennau mwyaf defnyddiol yr hyfforddiant yn cynnwys “*dysgu am ACE*”, rhannu syniadau a phrofiadau gydag amrywiaeth o ymarferwyr, “*yr astudiaethau achos sy'n dangos y cysylltiad cenedliadol rhwng ACE*” a “*gweithredu LENS ACE*”. Roedd y cyfranogwyr yn teimlo bod yr hyfforddiant yn rhoi cymhwysiad da o ymagwedd wedi ei hysbysu gan ACE a thrawma tuag at eu rôl ac yn eu helpu i ddeall beth i'w ddisgwyl yn y dyfodol.

Yn ogystal, canfu'r cyfranogwyr mai cyflwyniad yr hyfforddiant oedd fwyaf defnyddiol, ac fe'i disgrifiwyd fel “*hwyl a phroffesiynol*”, gyda gwaith grŵp, trafodaethau, enghreifftiau ffisegol (e.e. trosiad potel coke ar gyfer trawma), a mewnbwn hyfforddwyr yn allweddol yn eu dysgu. Cyflwynwyd nifer o glipiau fideo yn ystod yr hyfforddiant, ac roedd y cyfranogwyr yn teimlo eu bod yn “*ffordd ddefnyddiol o bersonoleiddio'r hyfforddiant a chrynhoi'r cynnwys (fel animeiddiad ACE)*”. Yn benodol, roedd y cyfranogwyr yn teimlo mai fideo cam-drin domestig Heddlu'r Alban a'r trafodaethau ehangach a ysgogodd hyn, oedd y rhan mwyaf gwerthfawr o'r hyfforddiant. Roedd hyn yn bennaf oherwydd yr amrywiaeth o asiantaethau yn y sesiwn a oedd yn gallu darparu safbwyntiau gwahanol neu gefnogol.

Lleiaf defnyddiol

Er gwaethaf gwerth adroddedig fideo cam-drin domestig Heddlu'r Alban, cynhyrchodd y rhan hon o'r hyfforddiant y rhwystredigaeth fwyaf i rai staff MA oherwydd gofynnwyd iddynt adael yr ystafell yn ystod y clip. Dim ond swyddogion yr heddlu a chydlynwyr ACE oedd yn aros yn yr ystafell i wyllo'r clip. O ystyried yr amrywiol sefydliadau, ac eithrio'r heddlu a allai fynychu'r hyfforddiant, gwnaed y penderfyniad hwn i sicrhau bod dilyniant a chefnogaeth ar gael i'r rhai a oedd wedi gweld cynnwys y fideo, ac ar adeg y peilot nid oedd y broses hon wedi ei ffurfioli eto. Dywedodd un cyfranogwr “*man a man iddynt fynychu cwrs gwahanol*” os nad oeddent yn gallu gwyllo'r deunydd. Ategwyd hyn gan adborth arall hefyd a oedd yn awgrymu bod swyddogion eraill yr heddlu yn teimlo'n lletchwith pan fu'n rhaid i staff MA adael yr ystafell a theimlai staff MA eu bod yn cael eu dibrisio yn ystod yr hyfforddiant.

Teimlai cyfranogwyr eraill mai elfennau lleiaf defnyddiol yr hyfforddiant oedd “*dysgu am yr ymennydd - methu deall sut mae'n berthnasol*”, nifer yr ymarferion a gyflwynwyd a defnyddio siart troi, yn ogystal â'r “*fideo o America*” (h.y. fideo Dr Dan Siegal ar fodel llaw yr ymennydd).

Hyfforddwyr

Cafodd cydlynwyr ACE ganmoliaeth uchel gan y cyfranogwyr hyfforddiant; dywedodd unigolion fod yr hyfforddwyr yn “*gyfeillgar, gwybodus, profiadol a hysbys*”. Roedd y cyfranogwyr yn teimlo bod gan hyfforddwyr reolaeth dda ar yr ystafell, yn gwneud cyswllt â llygad a chadarnhau gwybodaeth cyfranogwyr trwy gydol y sesiwn. Roedd yr adborth yn awgrymu bod hyn yn caniatáu i'r hyfforddwyr greu amgylchedd empathig, lle ystyriwyd lles cyfranogwyr, gan annog sgysiaau agored rhwng cyfranogwyr a hyfforddwyr.

Adborth cyffredinol

Yn gyffredinol, derbyniodd pob un o'r tri sesiwn peilot adborth cadarnhaol gan swyddogion yr heddlu a staff MA. Awgrymodd sawl darn o adborth gan gyfranogwyr fod y sesiynau'n hynod ryngweithiol, yn llawn gwybodaeth ac yn berthnasol i rolau swyddi presennol y cyfranogwyr. Yn ystod un sesiwn beilot, dywedodd cyfranogwr fod y sesiwn yn “*ddymunol a phersonol*” tra bod adborth arall yn dangos bod “*llawer o amser i drafod barn*” a'u bod yn “*teimlo eu bod yn cael eu clywed*”. Yn ogystal, teimlai'r cyfranogwyr fod y sesiwn hyfforddi wedi'i threfnu'n dda iawn, gyda chynnwys y sesiwn bore a'r prynhawn yn ategu ei gilydd yn dda. Dywedodd y cyfranogwyr eu bod yn mwynhau strwythur y diwrnod hyfforddi cyfan. Roedd defnydd cyson o fideos a gweithgareddau grŵp wedi cael derbyniad da, gyda'r cyfranogwyr yn dweud bod y rhain yn helpu i esbonio cysyniadau ymhellach ac yn darparu enghreifftiau. Roedd yr adborth cyffredinol yn awgrymu bod y cyfranogwyr yn teimlo bod hyfforddiant ACE yn cael ei gyflwyno'n dda gyda maint priodol o wybodaeth yn cael ei chyflwyno. Fodd bynnag, er gwaethaf derbyniad cadarnhaol y deunydd hyfforddi, dywedodd rhai cyfranogwyr fod y diwrnod yn “*drwm*” iawn a gadawsant y sesiwn yn teimlo wedi'u draenio.

Adnabuwyd mai strwythur y diwrnod hyfforddi oedd y cyfyngiad mwyaf ar draws y tair sesiwn hyfforddi, yn enwedig amseriad cyflwyno'r hyfforddiant. Yn gyffredinol, roedd adborth negyddol yn canolbwyntio ar natur 'frysiog' Modiwl B (sesiwn y prynhawn) gyda chyfranogwyr yn awgrymu y dylai'r hyfforddiant fynd yn fwy manwl yma gan mai dyma'r defnydd ymarferol o'r deunydd a gyflwynir ym Modiwl A. Lleisiwyd hyn yn arbennig gan staff MA o ran gwybodaeth a allai fod ar goll sy'n ymwneud ag asiantaethau a gwasanaethau eraill sydd ar gael i ddarparu cefnogaeth i ACE. Yn ogystal, dywedodd nifer o gyfranogwyr fod hyd y diwrnod hyfforddi yn rhy hir, yn enwedig o ystyried y pynciau a drafodwyd - awgrymwyd felly bod mwy o seibiannau yn cael eu hymgorffori yn ystod y dydd. Awgrymodd rhai sylwadau y byddai rhai meysydd o'r hyfforddiant wedi elwa o gael treulio mwy o amser arnynt, fodd bynnag, oherwydd faint o gynnwys a gyflwynwyd, cafodd rhai meysydd ond eu crybwyll yn fras.

Adborth Ymchwilwyr

Mae'r adran ganlynol yn manylu adborth yr ymchwilydd ar gynnwys yr hyfforddi a gasglwyd ar y taflenni arsylwi. Roedd lefelau ymgysylltu cyfranogwyr yn thema amlwg a nodwyd yn adborth yr ymchwilydd. Yn gyffredinol, nododd yr ymchwilwyr fod y cyfranogwyr yn ymgysylltu'n dda yn ystod y tasgau rhyngweithiol a grŵp o fewn yr hyfforddiant. Roedd hyn yn arbennig o amlwg yn ystod y gweithgareddau lle'r oedd staff MA a'r heddlu yn gymysg, gan ganiatáu cyfraniad o safbwyntiau traws-asiantaeth. Yn ogystal, er nad oedd staff MA yn gallu gwyllo fideo cam-drin domestig Heddlu'r Alban, arsylwodd ymchwilwyr ymgysylltiad da a chyfraniad at drafodaethau gan staff MA ar ôl hynny.

Arsylwad cyson trwy gydol y diwrnod hyfforddi oedd amseru. Mae cynnwys y diwrnod hyfforddi yn llawn iawn ac adlewyrchwyd hyn yn natur frysiog llawer o weithgareddau oherwydd i ran fwyaf y sesiynau or-redeg, gan arwain at drafodaeth grŵp ac adlewyrchiadau'n cael eu byrhau a manylion y sesiynau'n cael eu cwtogi. Bu i'r holl sesiynau hyfforddi or-redeg. Gadawodd dau gyfranogwr cyn i'r hyfforddiant orffen ac felly ni allem gasglu unrhyw adborth ganddynt. Yn ogystal, gorffennodd yr hyfforddiant bron i awr yn hwyr. Fodd bynnag, dylid nodi hefyd mai'r sesiynau peilot hyn oedd y sesiynau cyntaf a gyflwynwyd gan gydlynwyr ACE, a oedd yn ddiamau, hefyd yn dysgu'r deunydd ac yn addasu eu harddull gyflwyno gan eu bod yn dod i arfer â chynnwys y diwrnod hyfforddi.

Trwy arsylwi yr ymchwilwyr, adnabuwyd heriau gyda'r hyfforddiant a'r arolwg, yr ystyriwyd eu bod yn canolbwyntio gormod ar yr heddlu. Roedd yr adborth hwn yn amlwg yn y sesiwn beilot gyntaf yn bennaf, gyda sawl darn o adborth negyddol gan staff MA yn nodi bod yr hyfforddiant wedi'i dargedu at ymarfer yr heddlu, yn ogystal â'r holiaduron a oedd yn defnyddio iaith sy'n berthnasol i'r heddlu yn unig. Yn ogystal, adnabuwyd pryderon gyda chyflenwi'r vignettes (senarios), lle'r oedd cyfranogwyr yn y sesiwn beilot gyntaf yn derbyn rhifau a senarios gwahanol ar hap er mwyn ymateb iddynt yn ystod yr holiaduron cyn ac ar ôl. Roedd hyn yn gymhleth yn ystod yr hyfforddiant gan ei fod yn cymryd amser i'r ymchwilwyr ddyrannu senarios.

Newidiadau a wnaed

Ar ôl cwblhau'r sesiynau peilot, casglwyd ac adolygwyd adborth gyda'r tîm ymchwil, gwasanaeth cydlynwyr ACE a thîm Rhaglen Genedlaethol E.A.T. Ar ôl pob sesiwn, rhannwyd data arsylwi lefel uchel gyda phrif Gydlynwr ACE, er mwyn sicrhau tryloywder wrth gyflwyno hyfforddiant ac adborth 'amser byw' ynghylch unrhyw faterion o bwys. O ganlyniad, roedd y newidiadau a wnaed yn cynnwys:

- Golygu'r holiadur gwerthuso i gynnwys iaith fwy cyffredinol i'w ddefnyddio gyda staff aml-asiantaeth;
- Prynu dyfeisiau tabled a wifi cludadwy i alluogi cyfranogwyr i lenwi'r holiaduron heb dynnu eu sylw ar eu dyfeisiau personol eu hunain (e.e. derbyn negeseuon testun, e-byst) er mwyn sicrhau cyn lleied o ymyrraeth wybyddol â phosib. Roedd hyn hefyd yn lleihau'r amser a gymerir i gwblhau'r arolwg ac yn rhoi mwy o amser i'r hyfforddiant;
- Gweinyddu elfennau o'r arolwg, gan gynnwys adborth y vignettes/senarios a'r rhaglenni. Penderfynwyd y byddai'r holl gyfranogwyr yr derbyn yr un rhif senario (yr un newidynnau), ac y byddant yn adolygu'r senario cam-drin domestig a'r un ymddygiad gwrthgymdeithasol. Yn ogystal, cafodd cwestiynau sy'n gysylltiedig ag adborth ynghylch y rhain eu hymgorffori yn yr holiadur oherwydd y gwerth y mae hyn yn ei gael ar ddealltwriaeth profiad y rhai sy'n mynychu o'r hyfforddiant;
- Gwnaed newidiadau i daflen templed arsylwi yr ymchwilydd. Ystyriwyd bod yr arsylwadau hyn yn hanfodol er mwyn casglu dealltwriaeth genedlaethol a lleol o ba mor dda y derbyniwyd yr hyfforddiant, deinameg sesiynau hyfforddi, rhyngweithio rhwng yr heddlu a staff MA a derbyniad yr hyfforddiant. Ychwanegwyd amcanion at y templed i sicrhau bod gwybodaeth yn cael ei nodi ar bob elfen o'r hyfforddiant, yn ogystal â system sgorio i asesu cysondeb wrth gyflwyno ar draws sesiynau hyfforddi.

Cyfyngiadau

Roedd y cynllun peilot yn ffordd effeithiol o brofi deunyddiau a darparu'r hyfforddiant a'r gwerthusiad. Fodd bynnag, mae angen ystyried nifer o gyfyngiadau wrth ddehongli'r canfyddiadau a gyflwynir. Yn fwyaf nodedig, ychydig iawn o sesiynau a dreialwyd gan arwain at sampl bychan. Yn ogystal, nid oedd un o'r sesiynau peilot yn atgynhyrchu'r amgylchedd hyfforddi gwirioneddol, gyda dim mwy na 13 yn bresennol ar gyfer pob sesiwn, a methu â chyflawni'r gymhareb 20:5 heddlu/MA a dargedwyd.

Trafodaeth

Nod yr adroddiad hwn oedd tynnu sylw at y siwrnai o brosiect Cronfa Arloesi Heddlu De Cymru (PIF) lleol a oedd yn ceisio datblygu a chyflwyno dealltwriaeth ac arfer wedi ei hysbysu gan ACE i heddlu a phartneriaid, i raglen newid Trawsnewidiol Genedlaethol ar draws y pedwar Heddlu yng Nghymru o fewn Cronfa Trawsnewid yr Heddlu (PTF): Rhaglen Camau Cynnar gyda'n Gilydd (E.A.T.). Mae wedi manylu ar fframwaith allweddol y rhaglen E.A.T, ei nodau a'i hamcanion, ei rolau allweddol, mecanweithiau cyflawni ym mesurau hyfforddiant a gwerthuso ACE TIME a ddefnyddiwyd.

Mae canfyddiadau o'r cynllun peilot, er yn betrus, yn awgrymu bod yr hyfforddiant wedi gwella hyder cyfranogwyr wrth ymateb i fregusrwydd ac ACE, ac wedi dylanwadu'n sylweddol ar sicrwydd y cyfranogwyr ynghylch eu hagweddau tuag at negeseuon hyfforddi. Mae hyn yn awgrymu bod agweddau sylfaenol y cyfranogwr tuag at y negeseuon hynny'n cael eu hatgyfnerthu o ganlyniad i'r hyfforddiant a chryfhawyd eu gwybyddiaeth eilaidd (h.y., y sicrwydd a briodolwyd i'w gwerthusiad cychwynnol). Yn ogystal, roedd y canfyddiadau'n dangos bod cynnydd sylweddol yn y persbectif y byddai person ifanc sy'n cyflawni trosedd benodol yn fwy tebygol o fod yn rhan o weithgaredd troseddol arall. Gall hyn ddangos ffordd o feddwl am y person ifanc sy'n canolbwyntio mwy ar yr unigolyn ac ar sail trawma, yn hytrach na ffocws culach ar y drosedd benodol. Yn ogystal, mae'r canlyniadau'n dangos bod cyfranogwyr yn teimlo bod digwyddiad y person ifanc yn fwy difrifol ar ôl iddynt gwblhau'r hyfforddiant. Yn ddi-ddorol, dengys canlyniadau o vignettes y digwyddiad yn y cartref fod y cyfranogwyr yn fwy tebygol o ystyried gweithdrefnau diogelu oedolion ar ôl cwblhau'r hyfforddiant. Efallai y bydd hyn unwaith eto'n adlewyrchu dull ac ystyriaeth fwy person-ganolog, wedi'i hysbysu gan drawma, o'r unigolyn allweddol a'u teulu yn yr astudiaeth achos a ddisgrifiwyd.

Mae newidiadau sy'n seiliedig ar y cyfnod peilot wedi bwydo'n uniongyrchol i'r fframwaith hyfforddiant ac arfarnu ACE TIME cyfredol. Yn dilyn hyn, bydd adroddiadau eraill yn archwilio, ar raddfa Genedlaethol llawer mwy, data ACE TIME, yn ogystal â'r elfennau gwerthuso ychwanegol a fydd yn archwilio:

1. Effeithiau ar y gweithlu sy'n ymgymryd â'r hyfforddiant
2. Gallu sefydliadol,
3. Effaith drws ffrynt integredig 24/7 ar gyfer bregusrwydd, sy'n caniatáu
4. Ymagwedd system gyfan wrth ymateb yn fwy effeithiol i fregusrwydd.

Cyfeiriadau

1. Ford, K., Evans, J., Newbury, A., Meredith, Z. a Roderick, J. (2017a). *Adverse Childhood Experiences: Breaking the Generational Cycle of Crime. Understanding the response to vulnerability by South Wales Police Force and other agencies.*
2. Ford, K., Kelly, S., Evans, J., Newbury, A., Meredith, Z a Roderick, J. (2017b). *Adverse Childhood Experiences: Breaking the Generational Cycle of Crime. Turning Understanding into Action: Summary Report.* Iechyd Cyhoeddus Cymru.
3. Barton, E.R., Meredith, Z., Newbury, A. a Roberts, J. (2018). *Evaluation of a structured multi-agency, early intervention approach to vulnerability with neighbourhood policing teams.* Caerdydd: Ymddiriedolaeth Iechyd Cyhoeddus Cymru
4. Ford, K., Newbury, A., Meredith, Z., Evans, J. a Roderick, J. (2017c). *An evaluation of the Adverse Childhood Experience (ACE) Informed Approach to Policing Vulnerability Training (AIAPVT) pilot.* Caerdydd: Ymddiriedolaeth GIG Iechyd Cyhoeddus Cymru.
5. Baker, C.N., Brown, S.M., Wilcox, P.D., Overstreet, S. ac Arora, P. (2015). Development and psychometric evaluation of the attitudes related to trauma-informed care (ARTIC) scale. *School Mental Health*, 8(1), t.61
6. College of Police (2013). *Authorised Professional practice: Operations core planning principles.* Ar gael o <https://www.app.college.police.uk/app-content/operations/operational-planning/core-principles/> [Defnyddiwyd ar 01 Chwef 2019].
7. Traumaticstressinstitute.org (2017). ARTIC Scale. [arlein] Ar gael drwy: <https://traumaticstressinstitute.org/responses-to-problem-behavior-and-symptoms/> [Defnyddiwyd ar 01 Chwef 2019].
8. Johnson, H., Hughes, J.G. ac Ireland, J.L. (2007). Attitudes towards sex offenders and the role of empathy, locus of control and training: A comparison between a probationer police and general public sample. *The Police Journal*, 80(1), tt.28-54.
9. Appelbaum, S.H., Habashy, S., Malo, J.L. a Shafiq, H. (2012). Back to the future: revisiting Kotter's 1996 change model. *Journal of Management Development*, 31(8), tt.764-782.
10. Vakola, M., Tsaousis, I. a Nikolaou, I. (2004). The role of emotional intelligence and personality variables on attitudes toward organisational change. *Journal of Managerial Psychology*, 19(2), tt. 88-110.
11. Gosling, S.D., Rentfrow, P.J. a Swann Jr, W.B. (2003). A very brief measure of the Big-Five personality domains. *Journal of Research in personality*, 37(6), tt.504-528.
12. Faragher, E.B., Cooper, C.L. a Cartwright, S. (2004). A shortened stress evaluation tool (ASSET). *Stress and Health: Journal of the International Society for the Investigation of Stress*, 20(4), tt.189-201.
13. Wispé, L. (1986). The distinction between sympathy and empathy: To call forth a concept, a word is needed. *Journal of personality and social psychology*, 50(2), t.314.
14. Maddox, L., Lee, D. a Barker, C.(2011). Police empathy and victim PTSD as potential factors in rape case attrition. *Journal of Police and Criminal Psychology*, 26(2), tt.112-117.
15. Batt-Rawden, S.A., Chisolm, M.S., Anton, B. a Flickinger, T.E.(2013). Teaching empathy to medical students: an updated, systematic review. *Academic Medicine*, 88(8), tt.1171-1177.
16. Gerdes, K.E., Lietz, C.A. a Segal, E.A. (2011). Measuring empathy in the 21st century: Development of an empathy index rooted in social cognitive neuroscience and social justice. *Social Work Research*, 35(2), tt.83-93.
17. Lietz, C.A., Gerdes, K.E., Sun, F., Geiger, J.M., Wagaman, M.A. a Segal, E.A. (2011). The Empathy Assessment Index (EAI): A confirmatory factor analysis of a multidimensional model of empathy. *Journal of the Society for Social Work and Research*, 2(2), tt.104-124.
18. Caprara, G.V., Steca, P., Zelli, A. a Capanna, C. (2005). A new scale for measuring adults' prosocialness. *European Journal of Psychological Assessment*, 21(2), tt.77-89.
19. Lockwood, P.L., Apps, M.A., Valton, V., Viding, E. a Roiser, J.P., 2016. Neurocomputational mechanisms of prosocial learning and links to empathy. *Proceedings of the National Academy of Sciences*, 113(35), tt.9763-9768.
20. Petty, R.E., Briñol, P., Tormala, Z.L. a Wegener, D.T. (2007). The role of meta-cognition in social judgment. *Social psychology: Handbook of basic principles*, 2, tt.254-284.
21. Rucker, D.D. a Petty, R.E.(2004). When resistance is futile: Consequences of failed counterarguing for attitude certainty. *Journal of Personality and Social Psychology*, 86(2), tt.219.
22. Tormala, Z.L. a Petty, R.E. (2002). What doesn't kill me makes me stronger: The effects of resisting persuasion on attitude certainty. *Journal of Personality and Social Psychology*, 83(6), tt.1298.
23. Atzmüller, C. a Steiner, P.M.(2010). Experimental vignette studies in survey research. *Methodology European Journal of Research Methods for the Behavioural and Social Sciences*, 6(3), tt. 128-138.
24. Caro, F.G., Ho, T., McFadden, D., Gottlieb, A.S., Yee, C., Chan, T. a Winter, J. (2012). Using the internet to administer more-realistic vignette experiments. *Social Science Computer Review*, 30(2), tt.184-201.
25. Kim, J. (2012). Scenarios in information seeking and information retrieval research: A methodological application and discussion. *Library & Information Science Research*, 34(4), tt.300-307.
26. Rich, K. a Seffrin, P. (2012). Police interviews of sexual assault reporters: Do attitudes matter. *Violence and Victims*, 27(2), tt.263-279.
27. Walsh, K., Bridgstock, R., Farrell, A., Rassafiani, M. a Schweitzer, R. (2008). Case, teacher and school characteristics influencing teachers' detection and reporting of child physical abuse and neglect: Results from an Australian survey. *Child Abuse & Neglect*, 32(10), tt.983-993.
28. Thabane, L., Ma, J., Chu, R., Cheng, J., Ismaila, A., Rios, L.P., Robson, R., Thabane, M., Giangregorio, L. a Goldsmith, C.H. (2010). A tutorial on pilot studies: the what, why and how. *BMC medical research methodology*, 10(1), t.1.

Atodiad

Atodiad: Holiaduron ymchwil E.A.T cyn ac ar ôl Camau Cynnar gyda'n Gilydd Mesur Cyn (Heddlu)

1. Rhif adnabod: _____

2. Faint oed ydych chi? _____ oed

3. Dewiswch eich rhyw

Gwryw		Benyw		Trawsrywiol	
-------	--	-------	--	-------------	--

4. Dewiswch eich ethnigrwydd

Gwyn	
Asiaidd neu Prydeinig Asiaidd	
Du/Affricanaidd/Caribiaidd neu Prydeinig Du	
Cymysg	
Arall (nodwch ogydd)	

5. A oes gennych chi, neu ydych chi erioed wedi cael plentyn dibynnol?

Do		Naddo	
----	--	-------	--

6. Yn ei gyfanrwydd, am faint ydych chi wedi gweithio i'r heddlu? (Ystyriwch bob rôl ar draws pob Heddlu)

_____f/blynedd _____ mis

7. Ers faint ydych chi wedi gweithio yn eich ardal Heddlu presennol?

_____f/blynedd _____ mis

8. Ym mha ardal ydych chi'n gweithio ar hyn o bryd?

Gwent	
Dyfed Powys	
De Cymru	
Gogledd Cymru	
N/A	

9. I ba Heddlu(oedd) arall ydych chi wedi gweithio? (os yn berthnasol)

10. Beth yw teitl eich swydd bresennol (h.y. staff yr Heddlu, PCSO, swyddog Heddlu, Sarjant ayb)?

11. Dewiswch yr adran/rôl sydd fwyaf perthnasol i'ch swydd bresennol:

PPU/PPD	<input type="checkbox"/>	Y ddalfa	<input type="checkbox"/>
PSC	<input type="checkbox"/>	Rôl ymchwilio arall	<input type="checkbox"/>
Cymunedol	<input type="checkbox"/>	Arall (h.y. traffig, drylliau, cŵn, ayb)	<input type="checkbox"/>
Ymateb	<input type="checkbox"/>	CID	<input type="checkbox"/>

12. Dewiswch unrhyw adran/rôl arall i chi weithio ynddi yn y gorffennol

PPU/PPD	<input type="checkbox"/>	Y ddalfa	<input type="checkbox"/>
PSC	<input type="checkbox"/>	Rôl ymchwilio arall	<input type="checkbox"/>
Cymunedol	<input type="checkbox"/>	Arall (h.y. traffig, drylliau, cŵn, ayb)	<input type="checkbox"/>
Ymateb	<input type="checkbox"/>	Dim un	<input type="checkbox"/>
CID	<input type="checkbox"/>		<input type="checkbox"/>

13. Dyma nifer o nodweddion personoliaeth a allai fod yn berthnasol i chi neu beidio. Nodwch i ba raddau rydych chi'n cytuno neu'n anghytuno â phob datganiad. Dylech nodi i ba raddau y mae'r pâr o nodweddion yn berthnasol i chi hyd yn oed os yw un nodwedd yn gryfach na'r llall.

	Anghytuno'n gryf	Anghytuno	Anghytuno ychydig	Ddim yn cytuno nac anghytuno	Cytuno ychydig	Cytuno	Cytuno'n gryf
Rwy'n gweld fy hun fel rhywun...allblyg, brwdfrydig.							
Rwy'n gweld fy hun fel rhywun...beimiadol, cwerylgar.							
Rwy'n gweld fy hun fel rhywun...dibynadwy, hunan-ddisgybledig.							
Rwy'n gweld fy hun fel rhywun...pryderus, hawdd ei ofidio.							
Rwy'n gweld fy hun fel rhywun...sy'n agored i brofiadau newydd, cymhleth.							
Rwy'n gweld fy hun fel rhywun...swil, tawel.							
Rwy'n gweld fy hun fel rhywun...sympathetig, cynnes.							
Rwy'n gweld fy hun fel rhywun...di-drefn, di-ofal.							
Rwy'n gweld fy hun fel rhywun...digynnwrf, yn sefydlog o ran emosiynau.							
Rwy'n gweld fy hun fel rhywun...confensiynol, anghreadigol.							

14. Meddyliwch am y datgangiadau canlynol yn ofalus a nodwch i ba raddau yr ydych chi'n cytuno neu'n anghytuno â nhw

	Anghytuno'n gryf	Anghytuno	Anghytuno ychydig	Cytuno ychydig	Cytuno	Cytuno'n gryf
Os oes angen, rwy'n barod i fynd i drafferth ar gyfer y sefydliad hwn e.e. gweithio oriau hir a/neu oriau anghymdeithasol						
Os gofynnir i mi, rwy'n barod i dderbyn mwy o gyfrifoldeb neu dasgau nad ydynt yn fy swydd ddisgrifiad						
Rwyf wedi ymrwymo i'r sefydliad hwn						
Rwy'n teimlo ei bod yn werth gweithio'n galed i'r sefydliad hwn						
Rwy'n falch o'r sefydliad hwn						

15. Meddyliwch am y datgangiadau canlynol yn ofalus a nodwch i ba raddau yr ydych chi'n cytuno neu'n anghytuno â nhw

	Anghytuno'n gryf	Anghytuno	Anghytuno ychydig	Cytuno ychydig	Cytuno	Cytuno'n gryf
Rwy'n teimlo bod y sefydliad yn fy ngwerthfawrogi ac yn ymddiried ynof						
Ar y cyfan, rwy'n hapus gyda fy sefydliad						
Rwy'n mwynhau gweithio i'r sefydliad hwn i'r graddau lle nad wyf yn chwilio am swydd yn unrhywle arall						
Y tu allan i'm swydd, mae gennyf ddiddordeb mewn sawl agwedd o lwyddiant y sefydliad hwn a'r modd y caiff ei redeg						

16. Meddylwch am bob un o'r datganiadau canlynol yn ofalus a nodwch sut mae pob un yn berthnasol i chi

	Byth	Anaml	Weithiau	Yn aml	Bron bob tro	Bob tro
Gallaf ddychmygu sut beth ydyw i fod mewn sefyllfa rhywun arall.						
Os yw person yn dlawd, rwy'n credu ei fod oherwydd dewisiadau personol gwael.						
Rwy'n credu bod oedolion tlawd yn haeddu cymorth cymdeithasol.						
Rwy'n ymwybodol o'm meddyliau i.						
Mae gwyllo ffilm hapus yn fy ngwneud yn hapus.						
Gallaf wahaniaethu rhwng teimladau rhywun arall a rhai fy hun.						
Pan rwyf gyda rhywun hapus, rwy'n hapus fy hun.						
Pan rwy'n drist neu'n ofidus, rwy'n dod drwyddo yn gyflym.						
Gallaf esbonio i eraill sut rwy'n teimlo.						
Gallaf gytuno i anghytuno gyda phobl eraill.						
Mae gwastadrwydd emosiynol yn ffordd dda o fy nisgrifio.						
Mae ffrindiau yn fy ngweld fel person oriog.						
Gallaf ddychmygu sut mae cymeriad yn teimlo mewn llyfr sydd wedi ei ysgrifennu'n dda.						
Mae clywed chwerthin yn gwneud i fi wenu.						
Dwi'n credu y dylai cymdeithas helpu oedolion sydd mewn angen.						
Rwy'n arsylwi teimladau pobl eraill heb gael fy ngorlwytho ganddyn nhw.						
Gallaf ystyried fy marn fy hun a barn rhywun arall ar yr un pryd.						

17. Meddylwch am y datganiadau canlynol yn ofalus a nodwch sut mae pob un yn berthnasol i chi

	Byth	Anaml	Weithiau	Yn aml	Bron bob tro	Bob tro
Rwy'n cefnogi adsefydlu troseddwyr/pobl a ddrwgdybir yn hytrach na chosbi						
Rwy'n credu bod gweithredoedd pobl (gan gynnwys rhai negyddol) yn ganlyniad magwraeth a phrofiad y person hwnnw						
Rwy'n cydymdeimlo â rhai sydd mewn angen						
Rwy'n helpu'r rhai sydd mewn angen yn syth						
Rwy'n ceisio helpu eraill						
Rwy'n ceisio bod yn agos at a gofalu am y rhai hynny sydd mewn angen						
Rwyf bob tro'n ceisio cyfeirio pobl at wasanaethau er mwyn osgoi eu harestio						
Rwy'n gwneud beth gallaf er mwyn helpu eraill rhag mynd mewn i drwbwl						
Credaf fod rhywun sy'n gweiddi ac yn ymddwyn yn ymosodol yn gwneud hynny oherwydd eu bod yn hanfodol ddrwg						
Credaf bod nifer o'r troseddwyr i mi wiethio â nhw angen eu cosbi oherwydd eu gweithredoedd						

18. Ar raddfa o 1 i 10, lle bo 1 ddim yn hyderus a 10 yn gwbl hyderus, pa mor hyderus ydych chi am...

	Ddim yn hyderus o gwbl					Cwbl hyderus				
	1	2	3	4	5	6	7	8	9	10
Ymateb i bobl fregus yn eich rôl										
Rhyngweithio â phobl fregus mewn ffordd sensitif										
Defnyddio eich barn broffesiynol mewn sefyllfaoedd gyda phobl fregus										
Eich gallu i adnabod os oes angen cymorth ychwanegol ar berson bregus ai peidio										
Eich dealltwriaeth o pryd y mae angen cyflwyno atgyfeiriad/ uwchraddio risg										
Eich dealltwriaeth o effaith straen a thrawma ar yr ymennydd										
Eich dealltwriaeth o beth yw profiadau niweidiol mewn plentyndod (ACE)										
Eich dealltwriaeth o'r effaith y gall ACE gael ar ddatblygiad plentyn										
Eich dealltwriaeth o beth yw lens ACE										

19. Neges 1: Mae'n bwysig fod swyddogion yr heddlu yn deall beth yw profiadau niweidiol mewn plentynnod.

Nodwch eich agwedd tuag at y neges hon:

O blaid						Yn erbyn
1	2	3	4	5	6	7

20. Pa mor sicr ydych chi o'ch barn ynghylch neges 1?

Ddim yn sicr o gwbl	2	3	4	5	6	Sicr iawn

21. Neges 2: Mae gan bawb ran i'w chwarae wrth gefnogi unigolion sy'n profi trawma.

Nodwch eich agwedd tuag at y neges hon

O blaid						Yn erbyn
1	2	3	4	5	6	7

22. Pa mor sicr ydych chi o'ch barn ynghylch neges 2?

Ddim yn sicr o gwbl	2	3	4	5	6	Sicr iawn

23. Neges 3: Dylai asiantaethau gydweithio er mwyn atal a lliniaru Profiadau Niweidiol mewn Plentynnod (ACE) a thrawma cysylltiedig.

Nodwch eich agwedd tuag at y neges hon:

O blaid						Yn erbyn
1	2	3	4	5	6	7

24. Pa mor sicr ydych chi o'ch barn ynghylch neges 3?

Ddim yn sicr o gwbl	2	3	4	5	6	Sicr iawn

Gofynnir i chi ddarllen senario byr ac ymateb i gyfres o gwestiynau cysylltiedig. Bydd y senario yn cynnwys swyddog yr heddlu yn ymateb i ddigwyddiad. Ymatebwch fel pe tai chi yw'r swyddog yn y sefyllfa hon. Os nad ydych yn staff yr heddlu, ymatebwch pe baech yn wynebu'r senario hwn yn eich swydd bresennol.

25. Darparwch eich côd senario llawn e.e. A1 _____

26. Ma mor debygol ydyw fod yr unigolyn hwn yn ymwneud â gweithgaredd troseddol ar hyn o bryd?

Ddim o gwbl	2	3	4	5	6	7	8	9	Bendant

27. Ma mor gyfrifol yw'r person ifanc am ei weithredoedd?

Ddim yn gyfrifol	2	3	4	5	6	7	8	9	Cwbl gyfrifol

28. Yn eich barn chi, pa mor debygol yw hi y bydd galwad arall am y person ifanc yma?

Ddim o gwbl	2	3	4	5	6	7	8	9	Bendant

29. Pa mor 'fregus' ydych chi'n credu yw'r person ifanc yma?

Ddim o gwbl	2	3	4	5	6	7	8	9	Bregus iawn

30. Ydych chi'n credu fod y digwyddiad hwn yn arwydd o ymddygiad gwrth-gymdeithasol neu droseddol yn y dyfodol?

Ddim o gwbl	2	3	4	5	6	7	8	9	Bendant

31. Ydych chi'n credu taw mater i'r heddlu yw hyn?

Ddim o gwbl	2	3	4	5	6	7	8	9	Bendant

32. Yn eich barn chi, pa mor ddifrifol yw'r digwyddiad?

Ddim yn ddifrifol o gwbl	2	3	4	5	6	7	8	9	Difrifol iawn

33. Darparwch eich côd senario llawn e.e. BI _____

34. O ran y plentyn, a fyddde chi'n ystyried unrhyw weithdrefnau diogelu?

Ddim o gwbl	2	3	4	5	6	7	8	9	Bendant

35. O ran yr oedolyn, a fydddech chi'n ystyried unrhyw weithdrefnau diogelu?

Ddim o gwbl	2	3	4	5	6	7	8	9	Bendant

36. Yn eich barn chi, pa mor debygol yw hi y bydd galwad arall i'r cyfeiriad hwn?

Ddim o gwbl	2	3	4	5	6	7	8	9	Bendant

37. Pa mor 'fregus' ydych chi'n ystyried y plant yn y teulu hwn?

Ddim o gwbl	2	3	4	5	6	7	8	9	Bregus iawn

38. Yn eich barn chi, pa mor berthnasol ydyw i adael y digwyddiad presennol i fynychu'r lladrad?

Aros ble'r y'ch chi	2	3	4	5	6	7	8	9	Gadael yn syth

39. Ydych chi'n credu taw mater i'r heddlu yw hyn?

Ddim o gwbl	2	3	4	5	6	7	8	9	Bendant

40. Yn eich barn chi, pa mor ddifrifol yw'r digwyddiad hwn?

Ddim yn ddifrifol o gwbl	2	3	4	5	6	7	8	9	Difrifol iawn

Diolch am gyflawni'r holiadur!

Holiadur Camau Cynnar gyda'n Gilydd (mesur ar ôl)

1. Rhif adnabod (darperir ID gan ymchwilydd ar gyfer staff nad sydd gyda'r heddlu): _____
2. Ar raddfa o 1 – 10, 1 ddim yn hyderus a 10 yn hyderus, pa mor hyderus ydych chi gyda ...

	Ddim yn hyderus o gwbl					Cwbl hyderus				
	1	2	3	4	5	6	7	8	9	10
Ymateb i bobl fregus yn eich rôl										
Rhyngweithio gyda phobl fregus mewn modd sensitif										
Defnyddio eich barn broffesiynol mewn sefyllfaoedd gyda phobl fregus										
Eich gallu i adnabod os oes angen cymorth ychwanegol ar berson bregus ai peidio										
Eich dealltwriaeth o pryd mae angen cyflwyno atgyfeiriad/uwchraddio risg/PPN/CID I 6/MARF										
Eich dealltwriaeth o effaith straen a thrawma ar yr ymennydd										
Eich dealltwriaeth o beth yw profiadau niweidiol mewn plentyndod (ACE)										
Eich dealltwriaeth o'r effaith y gall ACE gael ar ddatblygiad plentyn										
Eich dealltwriaeth o beth yw lens ACE										

3. Neges 1: Mae'n bwysig fod swyddogion yr heddlu yn deall beth yw profiadau niweidiol mewn plentyndod.
Nodwch eich agwedd tuag at y neges hon:

O blaid						Yn erbyn
1	2	3	4	5	6	7

4. Pa mor sicr ydych chi o'ch barn ynghylch neges 1?

Ddim yn sicr o gwbl	2	3	4	5	6	Sicr iawn

5. Neges 2: Mae gan bawb ran i'w chwarae wrth gefnogi unigolion sy'n profi trawma.
Nodwch eich agwedd tuag at y neges hon:

O blaid						Yn erbyn
1	2	3	4	5	6	7

6. Pa mor sicr ydych chi o'ch barn ynghylch neges 2?

Ddim yn sicr o gwbl	2	3	4	5	6	Sicr iawn

7. Neges 3: Dylai asiantaethau gydweithio er mwyn atal a lliniaru Profiadau Niweidiol mewn Plentynod (ACE) a thrawma cysylltiedig.

Nodwch eich agwedd tuag at y neges hon:

O blaid						Yn erbyn
1	2	3	4	5	6	7

8. Pa mor sicr ydych chi o'ch barn ynghylch neges 3?

Ddim yn sicr o gwbl	2	3	4	5	6	Sicr iawn

9. Gan ddefnyddio'r raddfa isod, nodwch i ba raddau y bydd y pecyn hyfforddi yn eich galluogi i ymateb yn hyderus i fregusrwydd gan ddefnyddio ymagwedd wedi ei hysbysu gan ACE?

Ddim o gwbl	I raddau	Ddim yn siŵr	Bydd, yn lled dda	Yn sicr

Esboniwch eich ymateb:

10. Gan ddefnyddio'r raddfa isod, nodwch i ba raddau y bydd y pecyn hyfforddi yn eich helpu i ymateb yn ddigonol i fregusrwydd gan ddefnyddio ymagwedd wedi ei hysbysu gan ACE?

Ddim o gwbl	I raddau	Ddim yn siŵr	Bydd, yn lled dda	Yn sicr

Esboniwch eich ymateb:

Isod, ceir nifer o feysydd sy'n berthnasol i'r pecyn hyfforddi. Nodwch pa mor ddefnyddiol oedd mewnbwn yr hyfforddiant wrth ddatblygu eich gwybodaeth ym mhob maes:

11. Pa mor ddefnyddiol oedd yr hyfforddiant wrth gynyddu eich gwybodaeth ynghylch:

	Ddim o gwbl	I raddau	Ddim yn siŵr	Yn lled ddefnyddiol	Yn sicr
Beth yw ACE					
Effaith posib ACE ar gwrs bywyd					
Rôl gwydnwch wrth liniaru effaith ACE					
Yr effaith gall trawma gael ar ddatblygiad yr ymennydd					
Y manteision o gydweithio gyda phartneriaid er mwyn atal a lliniaru ACE a thrawma cysylltiedig					
Ystyried ACE wrth ddeall achosion gwreiddiol ymddygiad					
Torri cylch cenedliadol trais trwy ymagwedd wedi ei hysbysu gan ACE					

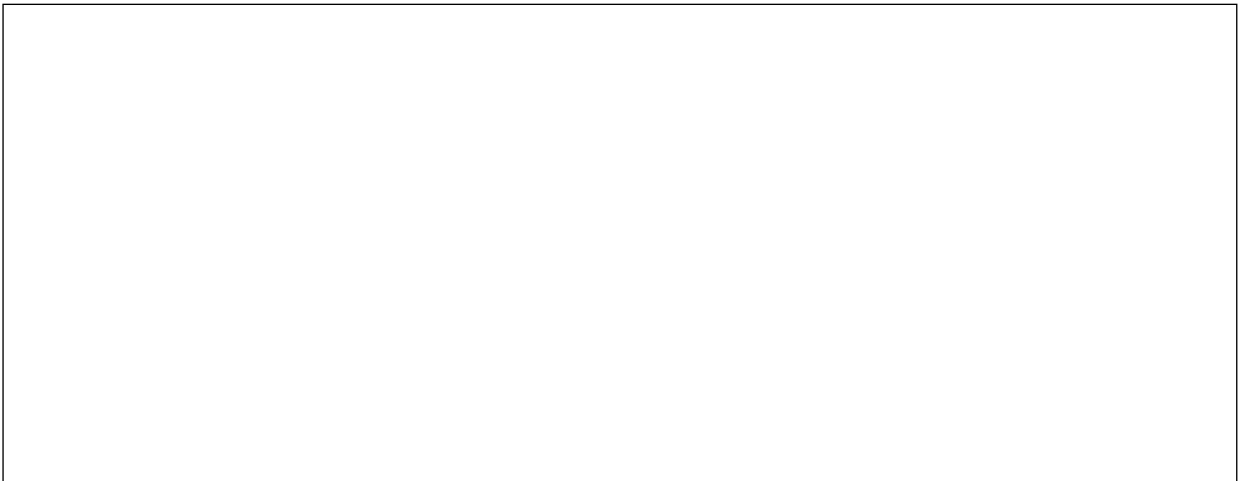
12. Isod, ceir sawl datganiad, darllenwch bob un yn ofalus ac yna nodwch i ba raddau yr ydych yn cytuno neu'n anghytuno gyda phob un.

	Anghytuno'n gryf	Anghytuno	Ddim yn cytuno nac anghytuno	Cytuno ychydig	Cytuno	Cytuno'n gryf
Dylid blaenoriaethu achosion yn ôl y nifer o ACE sydd ar y rhestr wirio						
Y nifer o ACE sy'n bresennol yw'r ffordd orau o asesu risg yn y dyfodol						
Ni ellir gwrthbwysu ACE gyda ffactorau gwydnwch						
Dylid ystyried bregusrwydd ym mhob rhan o blismona a throstedd						
Cyfrifoldeb gweithwyr cymdeithasol yw delio gydag ACE yn bennaf						
Nid yw'n werth chweil i newid y ffordd ry'n ni'n gweithio gydag unigolion sydd â 4 ACE neu fwy						
Mae yn bosib newid cwrs bywyd person, dim ots faint o ACE sydd ganddynt						

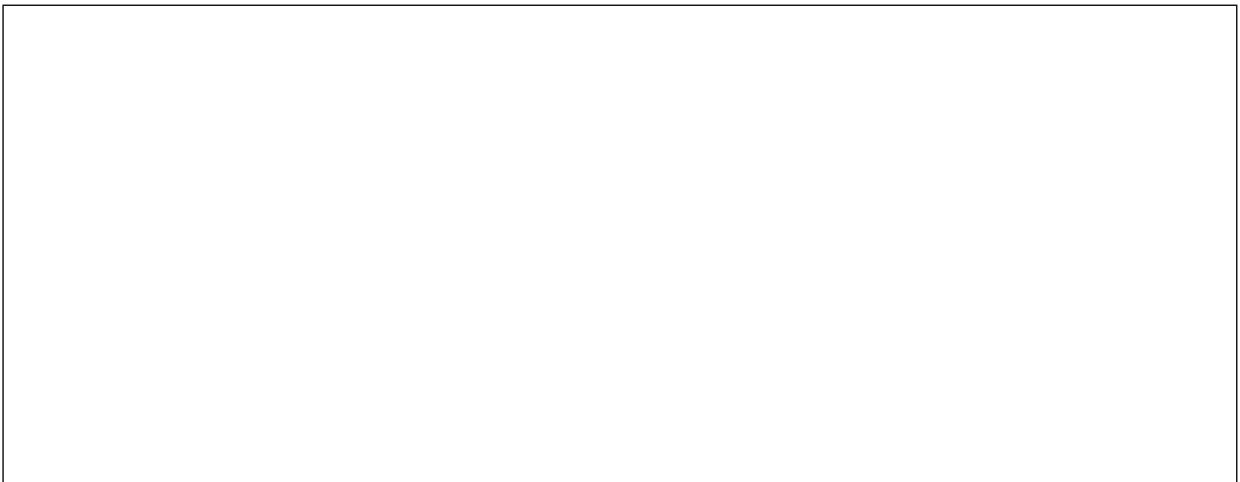
13. Sut fyddwch chi'n cymhwyso'r wybodaeth a gafwyd o hyfforddiant ACE TIME heddiw i'ch ymarfer o ddydd i ddydd yfory, ac yn y dyfodol?



14. A ydych chi'n credu y bydd y wybodaeth a'r ymwybyddiaeth a gafwyd yn yr hyfforddiant yn cael eu defnyddio y tu allan i'ch amgylchedd gwaith? Os felly, eglurwch:



15. Pa rwystrau, os o gwbl, ydych chi'n gweld/rhagweld fydd yn eich atal rhag cymhwyso gwybodaeth a gafwyd o'r hyfforddiant ACE TIME i'ch ymarfer?



Gofynnir i chi ddarllen senario byr ac ymateb i gyfres o gwestiynau cysylltiedig. Bydd y senario yn cynnwys swyddog yr heddlu yn ymateb i ddiwyddiad. Ymatebwch fel pe bai chi yw'r swyddog yn y sefyllfa hon.

Os nad ydych yn staff yr heddlu, ymatebwch fel pe baech yn wynebu'r senario hwn yn eich swydd bresennol.

16. Darparwch eich côd senario llawn e.e. A1 _____

17. Ma mor debygol ydyw fod yr unigolyn hwn yn ymwneud â gweithgaredd troseddol ar hyn o bryd?

Ddim o gwbl	2	3	4	5	6	7	8	9	Bendant

18. Ma mor gyfrifol yw'r person ifanc am ei weithredoedd?

Ddim yn gyfrifol	2	3	4	5	6	7	8	9	Cwbl gyfrifol

19. Yn eich barn chi, pa mor debygol yw hi y bydd galwad arall am y person ifanc yma?

Ddim o gwbl	2	3	4	5	6	7	8	9	Bendant

20. Pa mor 'fregus' ydych chi'n credu yw'r person ifanc yma?

Ddim o gwbl	2	3	4	5	6	7	8	9	Bregus iawn

21. Ydych chi'n credu fod y digwyddiad hwn yn arwydd o ymddygiad gwrth-gymdeithasol neu droseddol yn y dyfodol?

Ddim o gwbl	2	3	4	5	6	7	8	9	Bendant

22. Ydych chi'n credu taw mater i'r heddlu yw hyn?

Ddim o gwbl	2	3	4	5	6	7	8	9	Bendant

23. Yn eich barn chi, pa mor ddifrifol yw'r digwyddiad?

Ddim yn ddifrifol o gwbl	2	3	4	5	6	7	8	9	Difrifol iawn

24. Darparwch eich côd senario llawn e.e. BI _____

25. O ran y plentyn, a fyddde chi'n ystyried unrhyw weithdrefnau diogelu?

Ddim o gwbl	2	3	4	5	6	7	8	9	Bendant

26. O ran yr oedolyn, a fydddech chi'n ystyried unrhyw weithdrefnau diogelu?

Ddim o gwbl	2	3	4	5	6	7	8	9	Bendant

27. Yn eich barn chi, pa mor debygol yw hi y bydd galwad arall i'r cyfeiriad hwn?

Ddim o gwbl	2	3	4	5	6	7	8	9	Bendant

28. Pa mor 'fregus' ydych chi'n ystyried y plant yn y teulu hwn?

Ddim o gwbl	2	3	4	5	6	7	8	9	Bregus iawn

29. Yn eich barn chi, pa mor berthnasol ydyw i adael y digwyddiad presennol i fynychu'r lladrad?

Aros ble'r ydych chi	2	3	4	5	6	7	8	9	Gadael yn syth

30. Ydych chi'n credu taw mater i'r heddlu yw hyn?

Ddim o gwbl	2	3	4	5	6	7	8	9	Bendant

31. Yn eich barn chi, pa mor ddifrifol yw'r digwyddiad hwn?

Ddim yn ddifrifol o gwbl	2	3	4	5	6	7	8	9	Difrifol iawn

32. Nodwch eich barn ynghylch ansawdd yr elfennau canlynol o'r hyfforddiant:

	Gwael iawn	Gwael	Cymedrol	Da	Gwych
Trefniant yr hyfforddiant					
Hyd yr hyfforddiant					

33. Darpariaeth yr hyfforddiant:

	Gwael iawn	Gwael	Cymedrol	Da	Gwych
Gwaith grwpiau bychain					
Clipiau fideo					
Trafodaeth gyffredinol					
Fformat darlith					

34. Hyfforddwyr:

	Gwael iawn	Gwael	Cymedrol	Da	Gwych
Perthnasedd i sefydliad					
Gwybodaeth o ddeunyddiau					
Wedi paratoi					
Defnyddio amser yn effeithiol					
Gallu i drosi adnoddau i enghreifftiau gweithredol					

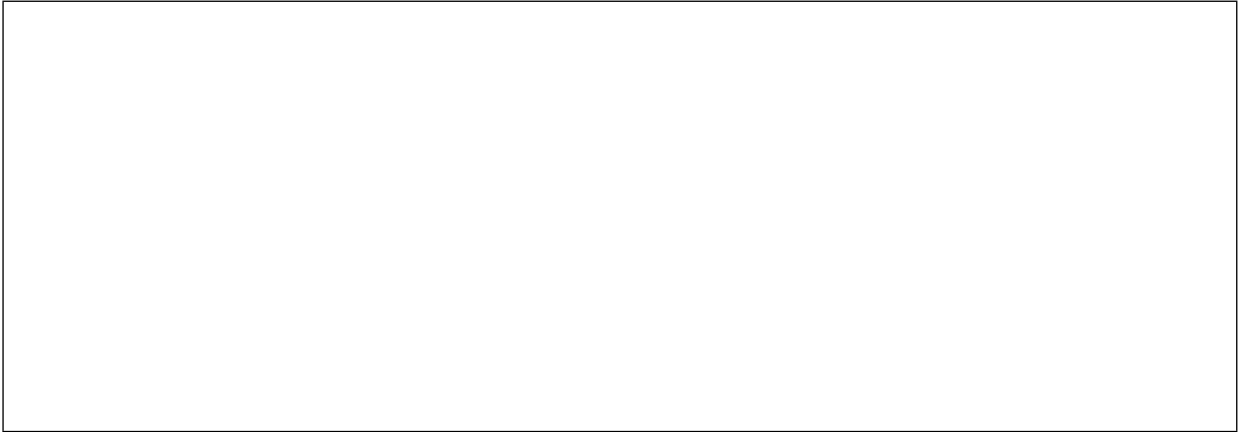
35. Pa ran o'r hyfforddiant oedd fwyaf defnyddiol a pham?

36. Pa ran o'r hyfforddiant oedd y lleiaf defnyddiol a pham?

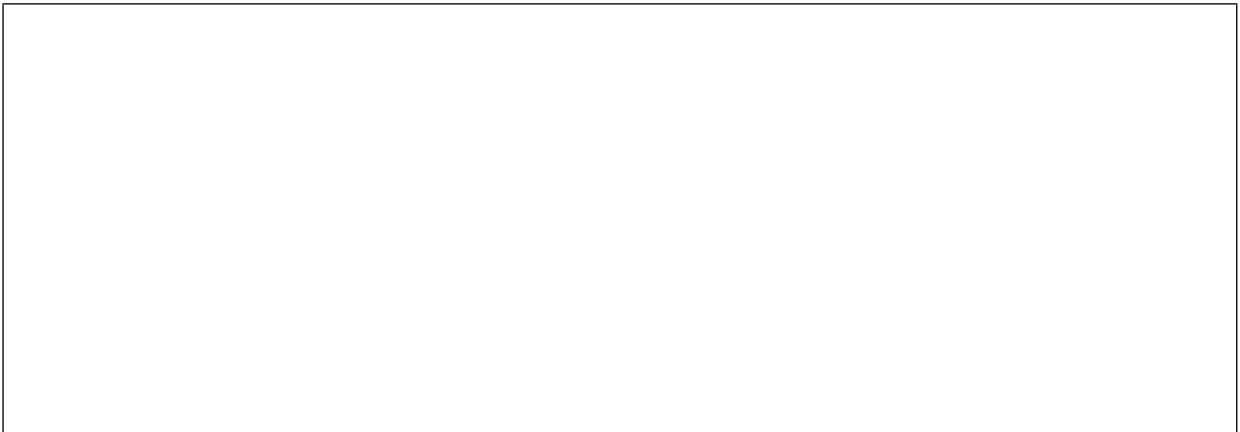
37. Beth, os unrhywbeth, y base chi'n ychwanegu at yr hyfforddiant a pham?



38. Beth, os unrhywbeth, y base chi'n dileu o'r hyfforddiant a pham?



39. Unrhyw sylwadau eraill?



Diolch am gwblhau'r holiadur!





**Camau Cynnar
gyda'n Gilydd**
**Early Action
Together**

**Rhaglen ACEau yr Heddlu a Phartneriaid
Police & Partners ACEs Programme**

Mae Camau Cynnar gyda'n Gilydd yn bartneriaeth rhwng Iechyd Cyhoeddus Cymru, pedwar Heddlu Cymru a'r Comisiynwyr Heddlu a Throsedd, Barnardo's, Carchardai EM a Gwasanaeth Prawf Cymru, Cwmni Adsefydlu Cymunedol Cymru a Bwrdd Cyfiawnder Ieuencid Cymru.

Gwybodaeth Gyswilt

Os oes gennych unrhyw gwestiynau neu os oes angen unrhyw wybodaeth bellach arnoch, cysylltwch â'r tîm cenedlaethol ar

earlyactiontogether@wales.nhs.uk

07899 060432 / 07899 060072

 @ACEsPoliceWales

 Early Action Together Police & Partners ACEs

