

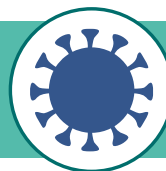


Ymateb i Her Driphlyg Brexit, COVID-19 a'r Newid yn yr Hinsawdd o ran iechyd, llesiant a thegwch yng Nghymru

Pwyslais ar: Gymunedau Gwledig

Liz Green, Kathryn Ashton, Michael Fletcher, Adam T. Jones, Laura Evans,
Tracy Evans, Lee Parry-Williams, Sumina Azam, Mark A Bellis





Crynodeb Gweithredol 4

Trosolwg o'r Her Driphlyg 8

1. Beth yw cymunedau gwledig? 10

2. Pam mae iechyd, llesiant a thegwch gwledig yn bwysig yng Nghymru? 10

2.1 Y Cyd-destun Polisi 12

3. Effaith yr Her Driphlyg ar iechyd, llesiant a thegwch cymunedau gwledig 18

3a Ffactorau cymdeithasol a chymunedol 19

3b Ffactorau Economaidd 24

3c Ffactorau Amgylcheddol 33

4. Ymatebion Polisi hyd yma, camau lliniaru, a chyfleoedd 38

5. Canfyddiadau allweddol 39

6. Cyfleoedd posibl i hybu iechyd gwledig yng Nghymru 40

7. Casgliad 42

8. Atodiadau 43



Cymunedau Gwledig, Iechyd, Llesiant a Thegwch yng Nghymru?

Crynodeb Gweithredol

Mae'r Her Driphlyg yn disgrifio effeithiau cronol ac unigol Brexit, COVID-19 a Newid yn yr Hinsawdd. Mae'r effeithiau hyn yn amlochrog, nid ydynt yn aros yn eu hunfan a byddant yn effeithio ar Gymru yn y dyfodol agos ac yn yr hirdymor.

Crynodeb o'r Canfyddiadau:

1. Nid oes un diffiniad penodol o 'gwledig', 'cymunedau gwledig' neu 'iechyd gwledig' yng Nghymru.
2. Mae bwlbch yn y dystiolaeth bresennol sy'n canolbwyntio'n benodol ar iechyd a llesiant gwledig. Mae angen hyn er mwyn cefnogi'r gwaith datblygu polisïau a rhaglenni iechyd gwledig.
3. Mae cymunedau gwledig yn cael eu heffeithio gan yr Her Driphlyg mewn myrdd o wahanol ffyrdd, rhai ohonynt yr un fath â chymunedau trefol, ond eraill yn fwy penodol i'r cymunedau hynny. Er enghraifft, oedran, argaeledd, ansawdd a fforddiadwyedd tai, trafniadaeth a seilwaith teithio llesol. Mae gan gymunedau gwledig boblogaethau hŷn a nifer fawr o fusnesau amaethyddol. Mae angen ystyried y ffactorau hyn yn ofalus wrth ddrafftio polisïau a chynlluniau cenedlaethol, rhanbarthol a lleol er mwyn lleihau anghydraddoldebau iechyd a llesiant.
4. Mae angen ymchwil pellach i ddeall y gwahaniaethau a'r heriau penodol y bydd cymunedau gwledig yn eu hwynebu ar ôl Brexit, yr heriau parhaus yn ystod y pandemig COVID-19 ac yn y dyfodol wrth i newid yn yr hinsawdd barhau. Ar hyn o bryd mae nifer o 'ffactorau anhysbys' a ddaw'n llawer cliriach wrth i'r gwaith ymchwil ar gymunedau gwledig fynd rhagddo.
5. Mae amgylcheddau a chymunedau gwledig wedi dod yn llawer mwy deniadol i fyw a gweithio ynddynt yn ystod cyfnod y pandemig, yn bennaf oherwydd y ffocws cynyddol ar weithio gartref sy'n hyrwyddo trefniadau mwy hyblyg i weithwyr a'u teuluoedd. Gallai hyn gael effeithiau cadarnhaol a negyddol, er enghraifft, gallai alluogi rhai cymunedau gwledig a'u heconomïau i ffynnu a hwyluso cynnydd mewn gwasanaethau a chyfleusterau cynaliadwy, ond gallai hefyd arwain at gynnydd mewn prisiau tai sy'n rhoi'r rhai sy'n byw, neu'r rhai a gafodd eu magu, mewn ardal lle ceir prinder tai fforddiadwy ar gyfer y poblogaethau lleol dan anfantais.
6. Mae seilwaith digidol a hygyrchedd yn bwysig iawn i gymunedau gwledig, ond dylid canolbwyntio hefyd ar alluogi'r defnydd o dechnoleg ddigidol a chyfryngau cymdeithasol drwy gynyddu llythrennedd digidol, yn enwedig ymysg y boblogaeth oedrannus.
7. Gallai Brexit gynnig cyfle i hyrwyddo datblygu cynaliadwy cynhwysol yn y DU a datblygu dull arloesol a thrawsnewidiol o ymdrin â'r economi wledig yn y blynyddoedd i ddod.

Grwpiau'r Boblogaeth yr effeithir arnynt

Effeithir ar y boblogaeth gyfan sy'n byw mewn cymunedau gwledig. Mae grwpiau poblogaeth sy'n agored i niwed yr effeithir arnynt yn negyddol neu'n gadarnhaol yn cynnwys:

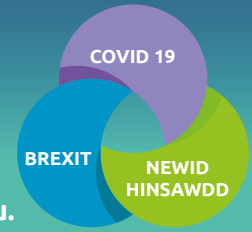
- Y rhai â chyflyrau ac anghenion iechyd presennol
- Pobl hŷn
- Gweithwyr hanfodol
- Y rhai ar incwm isel/y rhai sy'n ddi-waith
- Plant a phobl ifanc
- Busnesau lleol
- Pysgotwyr, ffermwyr a gweithwyr yn y sector amaethyddol
- Gweithwyr / gweithluoedd
- Y rhai sy'n dymuno aros yn eu cymuned wreiddiol, neu ddychwelyd iddi

Cyfleoedd Posibl

Mae ystod eang o gamau gweithredu y gall llunwyr polisïau a'r rhai sy'n gwneud penderfyniadau eu cymryd i alluogi iechyd a llesiant mewn cymunedau gwledig yng Nghymru. Mae'r camau gweithredu hyn yn canolbwyntio ar greu cynlluniau ar gyfer cyd-destun penodol gyda chysylltiadau ag asiantaethau lleol, economïau sylfaenol lleol a sicrhau bod llythrennedd digidol yn cynyddu er mwyn cefnogi'r datblygiadau hyn (gweler Adran 6).



Ymateb i Her Driphlyg Brexit, COVID-19 a'r Newid yn yr Hinsawdd o ran iechyd, llesiant a thegwch yng Nghymru - Cymunedau Gwledig



Beth yw'r Her Driphlyg?

Effeithiau cronol ac unigol Brexit, COVID-19 a'r newid yn yr hinsawdd ar iechyd, llesiant a thegwch yng Nghymru. Mae'r effeithiau hyn yn amlochrog, nid ydynt yn aros yn eu hunfan a byddant yn effeithio ar Gymru yn y dyfodol agos ac yn yr hirdymor.

Nid oes un diffiniad penodol o 'gwledig', 'cymunedau gwledig' neu 'iechyd gwledig' yng Nghymru.

YSTADEGAU ALLWEDDOL

Yn 2019, roedd 25.4% o drigolion mewn siroedd gwledig yn 65+ oed (Woods et al., 2021).

Mae 35% o boblogaeth Cymru yn byw mewn ardaloedd gwledig (Woods et al., 2021).

Yn 2018, amaethyddiaeth oedd yn cyfrif am 78% o'r defnydd tir yng Nghymru (Scott, 2021).

MYNEDIAD I WASANAETHAU
 Dywedodd 93% o ymatebwyr i arolwg o gymunedau gwledig yng Nghymru a gynhaliwyd yn 2013 nad oedd ganddynt ysbyty yn eu cymuned (Arsyllfa Wledig Cymru, 2013).

Nid yw 12% o eiddo preswyl gwledig yn gallu cael mynediad at fand eang o safon (OfCom, 2020).
 Dim ond 81% o ffermwyr yng Nghymru sydd â mynediad i ryngwyd band eang (Bowen a Morris, 2019).

CYFLOGAETH
 Mae 28% o bobl yng nghymunedau gwledig Cymru yn gweithio yn y diwydiant amaethyddol (Undeb Amaethwyr Cymru ac NFU Cymru, 2018).
 Rhwng 2010 a 2017 roedd cyfran y ffermwyr o dan 45 oed yng Nghymru o dan 10% (Comisiynydd Cenedlaethau'r Dyfodol Cymru, 2020).

TWRISTIAETH
 Yn 2018, amcangyfrifwyd bod twristiaeth yn cefnogi 16% o gyfanswm y swyddi yn siroedd gwledig Cymru. (Ystadegau Cymru, 2020).

TEITHIO LLESOL
 Roedd 59% o bobl mewn ardaloedd gwledig yn cerdded am fwy na 10 munud fel dull teithio fwy nag unwaith y mis, o gymharu â 74% o bobl mewn ardaloedd trefol (Llywodraeth Cymru, 2020).

YR AMGYLCHEDD ADEILEDIG A NATURIOL LLEOL
 Mae siroedd gwledig Cymru yn cynhyrchu 45.5% o allbwn trydan ynni adnewyddadwy ar y tir a gynhyrchir yng Nghymru (Woods et al., 2021).

Grwpiau'r boblogaeth wledig yr effeithir arnynt gan yr Her Driphlyg

Y Rhai â Chyflyrau ac Anghenion Iechyd Presennol

Pobl Hŷn

Gweithwyr Hanfodol

Y Rhai ar Incwm Isel/y Rhai sy'n Ddi-waith

Plant a Phobl Ifanc

Busnesau Lleol

Pysgotwyr, Ffermwyr a Gweithwyr yn y Sector Amaethyddol

Gweithwyr



Camau gweithredu posibl ar gyfer y rhai sy'n llunio polisiau ac yn gwneud penderfyniadau

- Datblygu fframwaith polisi penodol ar gyfer y Gymru wledig, sy'n cwmpasu penderfynyddion ehangach iechyd, llesiant a'r Her Driphlyg.

- Sicrhau bod cynllunio ar gyfer y dyfodol yn ystyried y rhyng-gysylltiad rhwng cymunedau trefol a gwledig

- Mwy o ffocws ar lesiant meddyliol a datblygu atebion i gefnogi poblogaethau gwledig.

- Archwilio ac ystyried ffyrdd o leihau effeithiau'r newid yn yr hinsawdd i wella cymunedau gwledig.

- Awdurdodau lleol i ddefnyddio polisiau presennol Llywodraeth Cymru fel llwyfan i alluogi llythrennedd digidol, cynhwysiant a seilwaith digidol.

- Creu neu wella cymunedau gwledig lleol yng Nghymru, gan adeiladu ar y newidiadau a welwyd yn ystod y pandemig COVID-19.

- Cynnwys rhanddeiliaid trefol a gwledig allweddol wrth nodi anghenion hanfodol o ran defnydd tir a seilwaith i gefnogi a chryfhau systemau bwyd.

- Sefydlu Comisiwn ar Wledigrwydd fel sbardun i weithgareddau polisi ac ymchwil yn y dyfodol.

- Awdurdodau lleol a sectorau eraill yn cydweithio, gan ddefnyddio dulliau'n seiliedig ar le sy'n cynnwys unigolion lleol.

- Blaenoriaethu fframwaith polisi ar gyfer Cyllid Datblygu Gwledig ar ôl Brexit.

Trosolwg o'r Her Driphlyg

Mae pandemig byd-eang y Coronafeirws SARS-CoV-2 (COVID-19) wedi datgelu'r cysylltiadau cymhleth sydd wedi'u cydbblethu rhwng iechyd, llesiant, anghydraddolebau, yr economi, yr amgylchedd, a chymdeithas gyfan (Dyakova et al., 2021). Wrth wneud hynny, mae wedi creu anghydraddoldebau newydd, ond mae hefyd wedi gwaethygu anghydraddoldebau iechyd presennol. Mae bygythiadau fel y Deyrnas Unedig (DU) yn ymadael â'r Undeb Ewropeaidd (UE) ('Brexit') a'r newid yn yr hinsawdd hefyd yn cael effaith gronol ar iechyd a llesiant poblogaeth Cymru.

Mae angen i adferiad y DU o'r pandemig ystyried ymadawiad y DU o'r UE a sicrhau bod hynny'n digwydd yn ddi-dor. Rhaid hefyd ystyried sut i ddatblygu gwydnwch cenedlaethol a lleol a darparu cymorth i lawer o ddiwydiannau a chymunedau agored i niwed sy'n wynebu her gynyddol yn sgil y newid yn yr hinsawdd a thywydd eithafol. Rhaid i Gymru fel cenedl fynd i'r afael â natur amlochrog ac esblygiadol Brexit, COVID-19 a'r newid yn yr hinsawdd nid yn unig ar eu pen eu hunain, ond yn eu crynswth. Cymhlethir hyn ymhellach gan y ffaith nad yw'r rhain yn ddigwyddiadau sy'n aros yn eu hunfan a bydd llanw a thrai i'w weld dros y tymor byr, y tymor canolig a'r tymor hir. Mae Cymru a'r DU yn wynebu 'Her Driphlyg' ddigynsail y mae'n rhaid mynd i'r afael â hi mewn modd cydlynol - un sy'n ystyried dyfodol y blaned a'i phoblogaeth ac sy'n nodi atebion i'r heriau llesiant ac economaidd sydd wedi dod yn fwyfwy amlwg yn sgil Brexit a COVID-19.

Yn 2019, cynhaliodd Uned Gymorth Asesu'r Effaith ar Iechyd Cymru (WHIASU), Canolfan Gydweithredu Sefydliad Iechyd y Byd ar Fuddsoddi ar gyfer Iechyd a Llesiant yn Iechyd Cyhoeddus Cymru asesiad o oblygiadau Brexit i iechyd y cyhoedd er mwyn deall yn well y goblygiadau ehangach o ran iechyd a thegwch i Gymru (Green et al., 2019). Proses systematig a hyblyg sy'n seiliedig ar dystiolaeth yw Asesu'r Effaith ar Iechyd (HIA) sy'n nodi effeithiau cadarnhaol a negyddol polisiâu, cynlluniau a digwyddiadau fel Brexit ar iechyd a llesiant poblogaeth. Mae hefyd yn nodi cyfleoedd ar gyfer manteision iechyd ac effeithiau negyddol anfwriadol y mae angen eu lliniaru. Mae'n canolbwyntio ar degwch ac fel rhan o'r broses mae'n tynnu sylw at yr effeithiau penodol ar gyfer grwpiau poblogaeth sy'n agored i niwed yr effeithir arnynt yn benodol, er enghraifft, plant neu'r rhai ar incwm isel (WHIASU, 2012).

Gan ddefnyddio'r un lens amlffocws sy'n edrych ar y cyfnod presennol, y tymor canol a'r hirdymor, cafodd y dull HIA hefyd ei gymhwyso er mwyn deall agweddau ar y pandemig COVID-19 er enghraifft, y 'Polisi Aros yn y Cartref ac Ymbellhau Cymdeithasol' (y cyfeirir ato'n gyffredin fel 'cyfnod clo') gweithio gartref a gweithio'n ystwyth (Green et al., 2020c; Green et al., 2020a), a diogelwch tai (Woodfine et al., 2021). At hynny, mae HIA ar y gweill ar hyn o bryd sy'n asesu effeithiau newid yn yr hinsawdd ar iechyd a llesiant yng Nghymru (Green et al., 2021a). Mae'r gwaith a wnaed hyd yma eisoes wedi dangos llawer o elfennau cyffredin a synergedd ar gyfer y tair her hyn o ran eu heffaith ar anghydraddoldebau iechyd, a phenderfynyddion ehangach iechyd.

Papurau Pwyslais yr Her Driphlyg:

Fel un o gyfres sy'n cynnwys papur trosolwg strategol o'r Her Driphlyg, a Phapur Pwyslais sy'n canolbwyntio ar effaith yr Her Driphlyg ar Ddiogelwch Bwyd (Green et al., 2021a Green et al., 2021b) mae'r Papur Pwyslais hwn yn canolbwyntio ar iechyd a llesiant cymunedau gwledig yng nghyd-destun yr Her Driphlyg yng Nghymru.

Nod yr adroddiadau yw rhoi trosolwg strategol o'r rhyngweithio cymhleth rhwng Brexit, COVID-19 a'r newid yn yr hinsawdd (y cyfeirir ato o hyn ymlaen fel yr 'Her Driphlyg') a phenderfynyddion allweddol iechyd, llesiant a thegwch. Gan ddefnyddio amrywiaeth o dystiolaeth, mae pob papur yn anelu at gefnogi rhanddeiliaid strategol a sefydliadol i ddeall yn well yr Her Driphlyg sy'n wynebu Cymru nawr, ac yn y dyfodol. Mae'n cynnig opsiynau i'r rhai sy'n gwneud penderfyniadau ac yn llunio polisiau, i sefydliadau ac i gymunedau ar sut i fynd i'r afael â'r effeithiau hyn, awgrymiadau ynghylch sut y gellid mynd i'r afael â'r effeithiau hyn ac mae'n nodi'r camau gweithredu posibl y gallant eu cymryd.

Nod:

- Meithrin gwell dealltwriaeth o effeithiau neu gyfleoedd cadarnhaol posibl o ran iechyd, llesiant a thegwch ac effeithiau negyddol yr Her Driphlyg ar gymunedau gwledig.
- Rhoi trosolwg o grwpiau'r boblogaeth wledig yng Nghymru a fydd yn cael eu heffeithio'n bennaf gan yr Her Driphlyg.
- Dadansoddi cyd-destun polisi Cymru, y DU a'r cyd-destun polisi rhyngwladol nawr ac yn y dyfodol, gan gynnwys ystyried ysgogiadau polisi.
- Disgrifio camau gweithredu posibl ar gyfer y dyfodol i ystod eang o randdeiliaid eu hystyried a'u gweithredu gan gynnwys lliniaru ar gyfer unrhyw effeithiau negyddol neu effeithiau negyddol anfwriadol a sut i wneud y mwyaf o gyfleoedd.

Methodoleg:

Gan adeiladu ar dystiolaeth a chanfyddiadau HIAs blaenorol, cynhaliwyd chwiliadau tystiolaeth cyflym o'r llenyddiaeth academiaidd a'r llenyddiaeth lwyd, ochr yn ochr â dadansoddiad o'r cyd-destun polisi yn ogystal â'r ymatebion polisi. At hynny, cynhaliwyd cyfweliadau a grwpiau ffocws gyda rhanddeiliaid allweddol yng Nghymru. Ceir rhagor o wybodaeth am y fethodoleg chwilio a ddefnyddiwyd ac am y rhanddeiliaid yn Atodiad A.

Y gynulleidfa:

Nod y papur hwn yw cefnogi llunwyr polisiau a'r rhai sy'n gwneud penderfyniadau ar draws ystod eang o sectorau a lleoliadau gan gynnwys gwasanaethau a systemau iechyd y cyhoedd a gofal iechyd, yr amgylchedd a datblygu cynaliadwy, cynllunio gofodol a rhanddeiliaid sefydliadol strategol gan gynnwys cyrff cyhoeddus a'r trydydd sector.

Diolchiadau:

Hoffai'r awduron ddiolch i bawb a roddodd eu hamser, eu gwybodaeth, eu tystiolaeth a'u harbenigedd i ddatblygu'r adroddiad hwn.

1 BETH YW CYMUNEDAU GWLEDIG?

Blwch 1: Diffiniad o gymuned wledig

Cydnabyddir yn eang nad oes un diffiniad penodol o 'Gymru wledig' (Woods et al., 2021; Williams a Doyle, 2016; Llywodraeth Cymru, 2014; Llywodraeth Cymru, 2008).

Ar lefel awdurdod lleol, mae naw awdurdod yng Nghymru sy'n cael eu dosbarthu fel rhai 'gwledig': Ynys Môn, Gwynedd, Conwy, Sir Ddinbych, Powys, Ceredigion, Sir Benfro, Sir Gaerfyrddin a Sir Fynwy (Woods et al., 2021; Llywodraeth Cymru, 2008).

Yn ôl amcangyfrifon poblogaeth canol blwyddyn 2019, roedd 32% o boblogaeth Cymru yn byw yn y naw awdurdod lleol hyn (Y Swyddfa Ystadegau Gwladol, 2020), sy'n cyfrif am 82% o arwynebedd tir Cymru (Woods et al., 2021).

Ar lefel fwy lleol, mae'r Swyddfa Ystadegau Gwladol yn dosbarthu aneddiadau â phoblogaeth o dan 10,000 fel rhai gwledig (Woods et al., 2021; Y Swyddfa Ystadegau Gwladol, 2016) ac mae 40% o boblogaeth Cymru yn byw yn yr ardaloedd hyn (Llywodraeth Cymru, 2021). Mae'r ffaith bod sawl diffiniad yn bodoli yn dangos y cymhlethdodau wrth ymchwilio i'r effeithiau ar iechyd a llesiant cymunedau gwledig.

2 PAM MAE IECHYD, LLESIANT A THEGWCH GWLEDIG YN BWYSIG YNG NGHYMURU?

Blwch 2: Ystadegau allweddol

Yn 2019, roedd 25.4 y cant o drigolion siroedd gwledig yn 65 oed neu'n hŷn, cynnydd o 19.6 y cant o gymharu â 2000. Er cymhariaeth, roedd 18.9% o drigolion mewn siroedd trefol yn 65 oed neu'n hŷn yn 2019 (Woods et al., 2021).

Mae 4.1% o gyfanswm cyflogaeth Cymru yn y sector amaethyddol (Cynulliad Cenedlaethol Cymru, 2017). Mae hyd at 28% o bobl yng nghymunedau gwledig Cymru yn gweithio yn y diwydiant amaethyddol (Undeb Amaethwyr Cymru, 2018).

Yn 2019, roedd y diwydiannau amaethyddiaeth, coedwigaeth a physgota yn cyfrif am 1% o holl ddiwydiannau Cymru, gan gyfrannu cyfanswm o £660 miliwn i'r economi (Ystadegau Cymru, 2021).

Amcangyfrifir bod cymorthdaliadau'r UE yn cyfrif am 80% o incwm ffermydd yng Nghymru. Cymru sy'n cael y gyfran isaf o daliadau Colofn 1 y Polisi Amaethyddol Cyffredin (PAC) yn y DU, sef 8.96% (£2,245 miliwn), mae Gogledd Iwerddon yn cael 9.2%, yr Alban yn cael 16.3% a Lloegr yn cael y 65.5% sy'n weddill. Er bod taliadau Colofn 2 yn llai na Cholofn 1, mae Cymru'n dal i gael €355 miliwn o'r €2.6 biliwn y mae'r DU yn ei gael gan yr UE (Green et al., 2019b).

Mae gwaith blaenorol a wnaed gan Iechyd Cyhoeddus Cymru wedi dangos y gall effaith COVID-19 a Brexit ar iechyd a llesiant y rhai sy'n byw mewn cymunedau gwledig fod yn wahanol i'r effaith ar y rhai sy'n byw mewn cymunedau trefol (Green et al., 2019; Green et al., 2020). Gyda nifer sylweddol o bobl yng Nghymru yn byw mewn cymunedau gwledig mae angen gwell dealltwriaeth o'r gwahaniaethau hyn ac o brofiadau'r rhai mewn cymunedau gwledig.

O blith y 26 o ardaloedd bach o amddifadedd dwfn a nodwyd yng Nghymru (ardaloedd sydd wedi aros ymhlith y 50 ardal â'r amddifadedd mwyaf ym mhob fersiwn o Fynegai Amddifadedd Lluosog Cymru (WIMD) dros y 15 mlynedd diwethaf), ystyrir bod 15% yn ardaloedd gwledig (Llywodraeth Cymru, 2019). Er bod cymunedau gwledig yn tueddu i fod yn gymunedau â llai o amddifadedd na chymunedau trefol, mae cryn dipyn o amddifadedd mewn cymunedau gwledig, ac mae tueddiad i unigolion yn yr ardaloedd hyn fod yn fwy gwasgaredig yn ddaeryddol o gymharu â chymunedau trefol (Llywodraeth Cymru, 2014). O ganlyniad, mae'n bosibl bod y rhai sy'n profi amddifadedd mewn ardaloedd gwledig yn llai amlwg na'r rhai mewn ardaloedd trefol lle y gallai fod yn haws adnabod pocedi o amddifadedd. Yn ogystal, gall materion gwahanol sy'n gysylltiedig ag amddifadedd effeithio ar bobl mewn ardaloedd gwledig a threfol, er enghraifft, gall mynediad at wasanaethau effeithio'n anghymesur ar y boblogaeth wledig (Llywodraeth Cymru, 2014) o gymharu â'r boblogaeth drefol. Er bod canlyniadau iechyd cyffredinol yn well mewn ardaloedd gwledig o gymharu ag ardaloedd trefol, mae cydnabyddiaeth y gallai'r ffordd y caiff iechyd a llesiant ei fesur olygu y gallai pocedi o iechyd gwael ac amddifadedd sylweddol mewn poblogaethau gwledig gael eu cuddio (Cymdeithas Llywodraeth Leol, 2017). Amlygwyd tlodi gwledig hefyd fel mater sy'n berthnasol i Gymru, oherwydd ei hardal wledig cymharol fawr, ynghyd â lefelau tlodi sy'n uwch na chyfartaledd y DU (Williams a Doyle, 2016).

Mae sawl ffactor yn gysylltiedig â byw mewn amgylcheddau gwledig sy'n effeithio ar iechyd a llesiant ac a all arwain at iechyd ac anghydraddoldebau gwael (Llywodraeth Cymru, 2016a). Mae astudiaethau wedi archwilio'r gwahaniaethau rhwng iechyd poblogaethau gwledig a threfol (Smith et al., 2008; Strasser, 2003; Watt et al., 1994) ond nodwyd bod prinder tystiolaeth epidemiolegol gwledig-trefol a all gefnogi datblygu a gweithredu polisïau a rhaglenni iechyd gwledig (Smith et al., 2008).

Nodwyd nifer o risgiau a heriau i iechyd mewn cymunedau gwledig, sy'n gysylltiedig â ffactorau fel newid ym mhatrymau poblogaeth, seilwaith, mynediad at dechnoleg ddigidol ac allgáu digidol, ansawdd aer, mynediad at wasanaethau iechyd a gwasanaethau cysylltiedig, trafndiaeth, cymorth cymunedol, ynysu ac allgáu cymdeithasol, tai a thlodi tanwydd, a chyflogaeth a thangyflogaeth (Llywodraeth Cymru, 2021; Woods et al., 2021; OECD, 2020; y Coleg Nyrsio Brenhinol, 2020; Cymdeithas Llywodraeth Leol, 2017; Senedd Cymru, 2008). Mae natur wledig yn effeithio ar ddarpariaeth gwasanaethau a mynediad atynt ond nid oes cymaint o wybodaeth ar gael am y rôl y gallai hynny ei chwarae o ran gwaethygu'r effaith ar benderfynyddion iechyd eraill a statws iechyd gwaeth (Smith et al., 2008). Er enghraifft, ceir tystiolaeth o lefelau uwch o Salwch Cyfyngol Hirdymor mewn ardaloedd gwledig llai hygyrch o gymharu â'r ardaloedd gwledig hynny sy'n fwy hygyrch (Barnett et al., 2001). Mae angen gwell dealltwriaeth o benderfynyddion iechyd cymunedau gwledig (Riva et al., 2009). Bydd hyn yn helpu i nodi mesurau lliniaru i ddiogelu a gwella iechyd a llesiant, ac i leihau anghydraddoldebau.

2.1 Y CYD-DESTUN POLISI

Rhyngwladol

Mae llawer o'r cyd-destun polisi rhyngwladol mewn perthynas â natur wledig yn canolbwyntio ar ddatblygiad gwledig, yn enwedig yn y gwledydd incwm isel a chanolig. Mewn perthynas â gwledydd incwm uchel, gwelir mwy o ffocws ar iechyd trefol a daearyddiaeth. Er enghraifft, mae gan Sefydliad Iechyd y Byd (WHO) Ewrop faes pwnc sy'n dwyn y teitl 'urban health', ond dim pwnc cyfatebol ar gyfer rhanbarthau gwledig. Roedd ei ddogfen bolisi ddiwethaf ar dlodi gwledig a systemau iechyd (WHO Ewrop, 2010) yn canolbwyntio ar systemau iechyd mewn ardaloedd gwledig, yn bennaf yng ngwledydd Dwyrain Ewrop, gan edrych ar fynediad teg at wasanaethau, y gweithlu a chyllido gwasanaethau iechyd.

Mae Sefydliad Bwyd ac Amaeth y Cenhedloedd Unedig (FAO) yn canolbwyntio ar leihau tlodi gwledig, ond mae hyn yn canolbwyntio'n bennaf ar wledydd incwm isel i ganolig oherwydd bod 95% o'r bobl dlawd wledig yn byw yn Nwyrain Asia, De Asia ac Affrica Is-Sahara (FAO, 2021a).

O fewn yr Undeb Ewropeaidd, mae'r Comisiwn Ewropeaidd (2021a) yn amlinellu tri amcan polisi hirdymor ar gyfer datblygu gwledig yn yr Undeb Ewropeaidd:

- cystadleurwydd o ran amaethyddiaeth a choedwigaeth;
- gweithredu ar y newid yn yr hinsawdd a rheoli adnoddau naturiol yn gynaliadwy;
- *cyflawni datblygiad tiriogaethol cytbwys o ran economïau a chymunedau gwledig, sy'n cynnwys creu a chynnal cyflogaeth.*

Rhaid i raglenni datblygu gwledig yn yr UE weithio tuag at bedair o chwe blaenoriaeth Cronfa Amaethyddol Ewrop ar gyfer Datblygu Gwledig (EAFRD). Mae'r chwe blaenoriaeth hyn fel a ganlyn:

- meithrin trosglwyddo gwybodaeth ac arloesi mewn amaethyddiaeth, coedwigaeth ac ardaloedd gwledig;
- gwella hyfywedd a chystadleurwydd amaethyddiaeth o bob math, a hyrwyddo technolegau fferm arloesol a rheoli coedwigoedd yn gynaliadwy;
- hybu trefnidaeth y gadwyn fwyd, llesiant anifeiliaid a rheoli risgiau mewn amaethyddiaeth;
- hybu effeithlonrwydd adnoddau a chefnogi'r symudiad tuag at economi carbon isel sy'n gallu gwrthsefyll yr hinsawdd yn y sectorau amaethyddiaeth, bwyd a choedwigaeth;
- adfer, cadw a gwella ecosystemau sy'n ymwneud ag amaethyddiaeth a choedwigaeth;
- hyrwyddo cynhwysiant cymdeithasol, lleihau tlodi a datblygu economaidd mewn ardaloedd gwledig.

Yn yr amcanion hirdymor a'r meysydd polisi hyn, mae cydgysylltedd rhwng newid yn yr hinsawdd a pholisi gwledig. Mae gan yr UE hefyd raglen waith i gysylltu ardaloedd trefol a gwledig yn well, gan ganolbwyntio ar ddefnydd tir a chynllunio, darparu gwasanaethau a rheoli adnoddau naturiol (Y Comisiwn Ewropeaidd, 2021b).

Y Deyrnas Unedig

Sefydlwyd Comisiwn Cymunedau Gwledig gan y llywodraeth Lafur yn 2005 i hybu ymwybyddiaeth o anghenion gwledig a mynd i'r afael ag anfantais wledig, fodd bynnag, diddymwyd y Comisiwn hwn yn 2013 (Llywodraeth y DU, 2013). Tynnodd ei adroddiad blynyddol terfynol sylw at waith a wnaed ar rwystrau i gyflogaeth, addysg a hyfforddiant i bobl ifanc mewn ardaloedd gwledig, tai gwledig, ac ynysigrwydd cymdeithasol ymysg pobl hŷn mewn ardaloedd gwledig (Y Comisiwn Cymunedau Gwledig, 2013).

Mae rhai o ranbarthau Lloegr wedi dechrau archwilio heriau bywyd gwledig. Er enghraifft, cyhoeddodd Comisiwn Gwledig Gogledd Swydd Efrog ei adroddiad terfynol a'i argymhellion ar gyfer gweithredu ym mis Gorffennaf 2021. Edrychodd y Comisiwn ar saith thema allweddol, gan gynnwys yr economi wledig, ynni, cysylltedd digidol, addysg a hyfforddiant a thrafnidiaeth. Mae argymhellion y Comisiwn yn cynnwys cydnabod bod gan yr ardal ran bwysig i'w chwarae mewn cyflogaeth werdd, galwadau am fuddsoddi mewn seilwaith trydan gwledig, ac ystyried cysylltedd digidol fel hawl ddynol (Comisiwn Gwledig Gogledd Swydd Efrog, 2021).

Seilwaith band eang a thelathrebu

Fel y nodir yn yr adran isod ar gyd-destun polisi Cymru, mae pwerau dros seilwaith band eang yn nwylo Llywodraeth y DU yn bennaf. Mae camau polisi diweddar yn y maes hwn sy'n ymwneud â Chymru wledig yn cynnwys Llywodraeth flaenorol y DU yn dewis Sir Fynwy fel un o dair ardal yn y DU i gymryd rhan yn y Prawf Integredig Gwledig 5G (5GRIT) – nod hwn yw treialu technoleg 5G i'w ddefnyddio at ddibenion gwledig, megis amaethyddiaeth glyfar (Y Pwyllgor Dethol ar yr Economi Wledig, 2019).



Y Cyd-destun Polisi Cymreig

Amaethyddiaeth a'r Amgylchedd

Un o'r meysydd allweddol a drafodwyd cyn ac ers ymadawiad y DU â'r Undeb Ewropeaidd (UE) fu dyfodol polisi amaethyddol yn y DU, a pha bwerau y bydd y gweinyddiaethau datganoledig yn eu cadw, yn eu derbyn, neu hyd yn oed yn eu colli. Yn amlwg, mae polisiau amaethyddol yn faes sy'n peri cryn bryder i Gymru wledig.

Cyflwynwyd Bil Amaethyddiaeth (Cymru) ac ymgynghorwyd arno tua diwedd pumed tymor y Senedd (Llywodraeth Cymru, 2021b). Roedd yr ymgynghoriad hwn yn ceisio barn ar fframwaith deddfwriaethol i gefnogi amaethyddiaeth yng Nghymru, yn arbennig ar gynigion ar gyfer:

- cymorth i amaethyddiaeth yn y dyfodol
- diwygio rheoleiddio
- cymorth yn y dyfodol i ddiwydiant a'r gadwyn gyflenwi
- coedwigaeth a rheoli coetir
- gwella iechyd a llesiant anifeiliaid
- gwella monitro drwy ddefnydd effeithiol o ddata a thechnoleg o bell.

Un o ganlyniadau Brexit i'r rhai sy'n gweithio mewn busnesau amaethyddol sy'n cynhyrchu bwyd yw cynnydd mewn biwrocratiaeth, megis yr angen am Dystysgrifau Iechyd Allforio a gwahardd rhai nwyddau rhag cael eu gwerthu i'r UE (Llywodraeth Cymru, 2021l). Mae colli ffrydiau cyllido penodol yr UE yn bryder mawr, ac ychydig iawn o fanylion sydd wedi'u cadarnhau hyd yma ynghylch cyllid strwythurol newydd ar gyfer y DU gyfan. Mae Llywodraeth Cymru wedi tynnu sylw at y ffaith bod adolygiad o wariant Llywodraeth y DU wedi dangos bod cyllid datblygu gwledig ar gyfer 2021-22 '£137 miliwn yn llai na'r £337 miliwn yr oeddem yn ei ddisgwyl' (Llywodraeth Cymru, 2021l).

Mae pryderon ynghylch effaith y newid yn yr hinsawdd ar yr economi wledig yn nodwedd o adroddiad 'Ffyniant i Bawb: Cymru sy'n Effro i'r Hinsawdd' Llywodraeth Cymru (Llywodraeth Cymru, 2019a). Mae'r papur polisi hwn yn ystyried ystod o gamau gweithredu y mae angen eu cymryd er mwyn gwneud addasiadau i warchod yr economi wledig, megis yr angen i gynnal, gwella, ac adfer gorlifdiroedd i leihau'r perygl o lifogydd a galluogi ffermwyr i weithio'n gynaliadwy, ynghyd â rhestrau penodol o is-gamau gweithredu, rhanddeiliaid a phartneriaid cyflawni ac mae'n amlinellu canlyniadau posibl mynd i'r afael â'r risgiau penodol yn ymwneud â'r hinsawdd. Mae'r Rhaglen Lywodraethu wedi'i diweddarau yn amlygu uchelgeisiau Llywodraeth Cymru o ran yr amgylchedd a newid yn yr hinsawdd, sy'n cynnwys mynd ar drywydd mwy o bwerau datganoli er mwyn helpu i gyrraedd y targed sero net yng Nghymru a gweithio tuag at sefydlu Corff Llywodraethu Amgylcheddol (Llywodraeth Cymru 2021).



Pysgodfeydd

Mae ymadawiad y DU â'r UE wedi cynnwys trafodaethau helaeth ar ddyfodol trefniadau pysgota rhwng y ddwy ochr, gyda dadleuon ynghylch mynediad at ddyfroedd a dosbarthu cwotâu (Institute for Government, 2020) a daw'r 'cyfnod addasu' ar gyfer y trefniadau pysgodfeydd newydd i ben ym mis Mehefin 2026 (Llywodraeth Cymru, 2021l).

Yn 2019, lansiodd Llywodraeth Cymru ymgynghoriad i wahodd barn ar bolisi pysgodfeydd i Gymru yn y dyfodol. Ystyriwyd yr ymatebion i'r ymgynghoriad yn 2020, tra bod trafodaethau'n mynd rhagddynt rhwng y DU a'r UE, ond dywedwyd y byddai 'ein gwerthoedd craidd, sef cyfiawnder economaidd, amgylcheddol a chymdeithasol' wrth wraidd unrhyw bolisi pysgodfeydd ar gyfer Cymru yn y dyfodol. Rhagwelwyd hefyd y byddai Bil Pysgodfeydd y DU yn rhoi mwy o bwerau i Lywodraeth Cymru i ddatblygu polisi yn y dyfodol (Llywodraeth Cymru, 2020d; Llywodraeth Cymru, 2020b).

Cynhyrchu Bwyd

Mae cysylltiad clir mewn dogfennau polisi rhwng cynhyrchu bwyd sy'n faes cyflogaeth allweddol yng nghymunedau gwledig Cymru, newid yn yr hinsawdd ac effaith bwyd ar iechyd y cyhoedd. Gwelir hyn mewn dogfennau polisi fel 'Bwyd i Gymru, Bwyd o Gymru 2010-2020' (Llywodraeth Cynulliad Cymru, 2010) a 'Tuag at Dwf Cynaliadwy: Cynllun Gweithredu ar gyfer y Diwydiant Bwyd a Diod 2014-2020' (Llywodraeth Cymru, 2014). Fodd bynnag, nid yw'r rhain wedi'u hadolygu na'u diweddarau hyd yma ond mae'r Rhaglen Lywodraethu a ddiweddarwyd ym mis Rhagfyr 2021 yn amlinellu uchelgais i ddatblygu Strategaeth Bwyd Cymunedol Cymru i annog cynhyrchu a chyflenwi bwyd o ffynonellau lleol yng Nghymru (Llywodraeth Cymru, 2021).

Llifogydd

Cyhoeddwyd strategaeth genedlaethol Llywodraeth Cymru ar gyfer y deng mlynedd nesaf mewn perthynas â llifogydd (Llywodraeth Cymru, 2020c) ym mis Hydref 2020, a'i nod yw gwella dealltwriaeth o beryglon llifogydd ac erydu arfordirol, cynyddu gwydnwch, blaenoriaethu buddsoddi mewn cymunedau sy'n wynebu'r perygl mwyaf a datblygu ymatebion effeithiol i ddigwyddiadau llifogydd. Mae'r strategaeth hefyd yn cydnabod yr her sy'n gysylltiedig â newid yn yr hinsawdd sy'n cynyddu'r perygl o lifogydd. Roedd yr Asesiad o Risgiau Newid Hinsawdd (CCRA) ar gyfer y Deyrnas Unedig a gyhoeddwyd ym mis Mehefin 2021 yn cynnwys pennod benodol ar Gymru a oedd yn tynnu sylw at yr amlygiad i lifogydd (Netherwood, 2021).

Seilwaith Band Eang a Thelathrebu

O dan y setliad datganoli presennol, mae seilwaith a rheoleiddio telathrebu yn parhau i fod yn bŵer a gedwir yn ôl i Lywodraeth y DU. Fodd bynnag, mae rhai gwahaniaethau wrth ryngweithio o ran pwerau datganoledig, er enghraifft, mae rheoliadau cynllunio ac adeiladu, sy'n gyfrifoldeb datganoledig, yn golygu y gallai Cymru wrthod rhoi caniatâd cynllunio ar gyfer gosod seilwaith telathrebu (Hutton, 2021). Mae galluogi digidol yn thema yn fframwaith cynllunio cenedlaethol Cymru 'Cymru'r Dyfodol' (Llywodraeth Cymru, 2021).

Mae gan Lywodraeth Cymru y gallu i gyflwyno polisiâu sydd â'r nod o gynyddu cysylltedd. Mae cynyddu cysylltedd band eang wedi bod yn ffocws pwysig i gamau gweithredu polisi Llywodraeth Cymru yn ystod y blynyddoedd diwethaf, gyda chronfa ar gyfer cysylltedd band eang lleol wedi'i chyflwyno yn 2020 yn sgil yr awydd i gynyddu mynediad at ryngrwyd cyflym a dibynadwy (Llywodraeth Cymru, 2021g).

Busnes a'r Economi

Ymddengys na chyfeirir yn benodol at natur wledig mewn llawer o strategaethau allweddol er bod cyfraniad economaidd o 16.6% o Werth Ychwanegol Crynswth yn deillio o weithgareddau gwledig amrywiol megis amaethyddiaeth, twristiaeth, technoleg amaethyddol, cynhyrchu ynni, diwydiant digidol a chreadigol a gweithgynhyrchu (Cowie et al., 2018). Fodd bynnag, gwelwyd polisiau sydd wedi'u hanelu at ddatblygu gwledig pellach.

Ariannwyd Rhaglen Datblygu Gwledig ar gyfer 2014-2020 drwy Gronfa Amaethyddol Ewrop ar gyfer Datblygu Gwledig (Llywodraeth Cymru, 2019b). Nod y rhaglen hon oedd *hyrwyddo cystadleurwydd a chreu twf a swyddi cynaliadwy i'r bobl sy'n byw ac yn gweithio yng Nghymru wledig, gan ganolbwyntio ar fentrau i ysgogi twf economaidd, cefnogi cynaliadwyedd cymunedau gwledig a helpu i drechu tlodi* (Llywodraeth Cymru, 2019b). Roedd y Rhaglen hon yn dibynnu ar arian Ewropeaidd, ac er bod y cyllid hwn yn parhau i fod ar gael ar hyn o bryd ar gyfer amrywiaeth o fusnesau a phrosiectau cymunedol, rhaid aros i weld sut olwg fydd ar unrhyw fuddsoddiad ar ôl Brexit sy'n cyfateb i'r buddsoddiad hwn, neu beth fydd nodau ac amcanion mentrau datblygu gwledig yn y dyfodol.

Mae grantiau'r Rhaglen Datblygu Gwledig ar gael ar hyn o bryd ar gyfer sectorau penodol, megis y diwydiant bwyd a diod (Llywodraeth Cymru, 2021h), busnesau coed (Llywodraeth Cymru, 2021m), ffermio (Llywodraeth Cymru, 2021d) a sectorau anamaethyddol (Llywodraeth Cymru, 2021i). Mae'r Rhaglen Lywodraethu a ddiweddarwyd yn ddiweddar yn 'adeiladu ar ein gwaith ar yr Economi Sylfaenol a datblygu Cronfa Cefnogi Cwmnïau Lleol i gefnogi busnesau lleol' ond nid yw'n nodi cymunedau gwledig yn benodol (Llywodraeth Cymru, 2021).

Gwasanaethau Iechyd

Mae sut a ble y caiff gwasanaethau iechyd eu darparu yng nghefn gwlad Cymru yn hollbwysig. Nododd yr Adolygiad Seneddol o Iechyd a Gofal Cymdeithasol yng Nghymru (Llywodraeth Cymru, 2018) fod recriwtio gweithluoedd iechyd a gofal cymdeithasol mewn ardaloedd gwledig yn heriol ac y dylid datblygu strategaeth i wella mynediad at ofal o ansawdd da ar gyfer cymunedau gwledig sy'n canolbwyntio ar hyfforddiant penodol mewn lleoliadau gwledig, gan ddefnyddio ffyrdd newydd o weithio a defnyddio'r technolegau digidol diweddaraf. Yn 2019, mewn tystiolaeth ysgrifenedig i'r Pwyllgor Dethol ar yr Economi Wledig yn Nhŷ'r Arglwyddi, galwodd Fferylliaeth Gymunedol Cymru am wneud mwy o ddefnydd o fferyllfeydd cymunedol i ddiwallu anghenion gofal iechyd cymunedau gwledig, gan fyfyrion ar gynllun peilot llwyddiannus a gynhaliwyd yn Llanidloes, lle mae cleifion yn gallu cael eu trin mewn fferyllfa (Y Pwyllgor Dethol ar yr Economi Wledig, 2019).

Trafnidiaeth

Mewn perthynas â rheilffyrdd, nid yw'r rhan fwyaf o bwerau ynghylch y seilwaith rheilffyrdd wedi'u datganoli, ac eithrio Cledrau'r Cymoedd trefol. Felly, cyfrifoldeb Llywodraeth y DU fydd unrhyw bolisiau yn y dyfodol i wella neu gynyddu'r seilwaith rheilffyrdd yng nghefn gwlad Cymru. Mae'r Rhaglen Lywodraethu wedi'i diweddarau (Llywodraeth Cymru, 2021) yn ymrwmo i ddatblygu Cynlluniau Trafnidiaeth Rhanbarthol a fydd yn ystyried materion gwledig a chysylltedd gwledig. O ran ffyrdd, mae Llywodraeth Cymru wedi gohirio'r gwaith o adeiladu rhagor o ffyrdd newydd yng Nghymru ar hyn o bryd oherwydd effeithiau posibl ar yr amgylchedd (Llywodraeth Cymru, 2021).

Tai ac Ynni yn y Cartref

Mae cynllun diweddar Llywodraeth Cymru i drechu tlodi tanwydd (Llywodraeth Cymru, 2021k) yn ymrwmo i ymgynghoriad ar y ffordd orau o ddarparu cymorth ariannol i ddeiliaid tai sy'n byw mewn ardaloedd gwledig yng Nghymru. Cydnabyddir mewn adroddiad gan Lywodraeth Cymru yn 2016 y bydd technolegau newydd i leihau tlodi tanwydd mewn ardaloedd gwledig 'oddi ar y grid' yn arwain at gynlluniau peilot (Llywodraeth Cymru, 2016b).

Lansiwyd cynllun peilot ar gyfer cyngor ynni yn y cartref i leihau tlodi tanwydd yn 2020, a oedd yn targedu ardaloedd trefol a gwledig, a'r rheini ar y grid ac oddi ar y grid; o safbwynt ardaloedd gwledig, dewiswyd Ceredigion a Gwynedd gan eu bod yn cael eu cydnabod fel rhai â 'lefelau uchel amcangyfrifedig o dlodi tanwydd' (Llywodraeth Cymru, 2020a). Lansiwyd rhaglen ôl-osod wedi'i optimeiddio ym mis Tachwedd 2020, sydd â'r nod o brofi'r ffordd orau o uwchraddio cartrefi yng Nghymru, gan gynnwys treialu gwahanol ddulliau datgarboneiddio (Llywodraeth Cymru, 2020e).



3 EFFAITH YR HER DRIPHLYG AR IECHYD, LLESIANT A THEGWCH CYMUNEDAU GWLEDIG

Dangosodd tystiolaeth yn yr Asesiadau o'r Effaith ar Iechyd a gynhaliwyd ar gyfer Brexit, COVID-19 a'r dadansoddiadau ohonynt fod yr Her Driphlyg wedi cael effaith fawr ar gymunedau gwledig yng Nghymru ac y gallai gael effaith fawr arnynt. Mae'r rhan hon o'r papur yn trafod effeithiau posibl (a gwirioneddol lle y'u gwelwyd) uniongyrchol, mawr, cronol (cadarnhaol a negyddol) yr Her Driphlyg ar gymunedau gwledig ar draws ystod o benderfynyddion a grwpiau poblogaeth sy'n agored i niwed.

Mae tystiolaeth wedi dangos effeithiau'r Her Driphlyg ar draws ystod o benderfynyddion allweddol (Ffigur 1) a grwpiau poblogaeth (Blwch 3).

Mae'r adran hon yn rhoi dealltwriaeth o'r effeithiau uniongyrchol unigol a chronol ar iechyd a llesiant a'r grwpiau a allai gael eu heffeithio.

Ffigur 1: Crynodeb o benderfynyddion a llwybrau allweddol



Blwch 3: Grwpiau'r boblogaeth yr effeithir arnynt

- Pawb sy'n byw mewn cymunedau gwledig
- Y rhai â chyflyrau ac anghenion iechyd presennol
- Pobl hŷn
- Gweithwyr hanfodol
- Y rhai ar incwm isel/y rhai sy'n ddi-waith
- Plant a phobl ifanc
- Busnesau lleol
- Pysgotwyr, ffermwyr a gweithwyr yn y sector amaethyddol
- Gweithwyr / gweithluoedd
- Y rhai sy'n dymuno aros yn eu cymuned wreiddiol, neu ddychwelyd iddi

3A FFACTORAU CYMDEITHASOL A CHYMUNEDOL

Mynediad at wasanaethau iechyd a gofal cymdeithasol

Wedi'i effeithio'n gadarnhaol gan:			Wedi'i effeithio'n negyddol gan:		
Brexit	COVID-19	Newid yn yr Hinsawdd	Brexit	COVID-19	Newid yn yr Hinsawdd
✓	✓	✓	✓	✓	✓
Grwpiau'r Boblogaeth yr effeithir arnynt: <ul style="list-style-type: none">• Pawb sy'n byw mewn cymunedau gwledig• Y rhai â chyflyrau ac anghenion iechyd presennol• Pobl hŷn• Gweithwyr hanfodol					

Mae darpariaeth gofal iechyd yn y Gymru wledig yn cael ei dylanwadu nid yn unig gan gynllunio ariannol a blaenoriaethau clinigol, ond hefyd gan heriau o ran recriwtio a chadw personél priodol (Woods et al., 2021). I gael mynediad at brif wasanaethau, megis cyfleusterau ysbyty arbenigol, rhaid i drigolion deithio i ddinasoedd yng Nghymru, neu ganolfannau trefol mwy dros y ffin yn Lloegr (Bauchinger et al., 2021).

Effeithiau cadarnhaol

Gallai'r pandemig COVID-19 ac ymadael â'r UE helpu i gyflymu'r broses o gyflwyno modelau newydd o weithio ym maes gofal iechyd mewn modd ymatebol, megis digideiddio a deallusrwydd artiffisial (McNamee, 2020). Cymunedau gwledig allai elwa fwyaf o hyn, gan gynnwys pobl hŷn, y rhai â chyflyrau cronig neu'r rhai sydd ar incwm isel oherwydd gallai hyn olygu na fydd yn rhaid i unigolion deithio i apwyntiadau (Cowie et al., 2018).

Gallai addasu i'r newid yn yr hinsawdd a chyflawni nodau uchelgeisiol Llywodraeth Cymru ar gyfer datgarboneiddio gyflymu unrhyw newidiadau ymhellach fel rhan o ymgyrch i gyflawni Cynllun cyflenwi strategol Datgarboneiddio GIG Cymru (Llywodraeth Cymru, 2021n). Gallai'r newidiadau hyn wneud gwasanaethau'n fwy hygyrch i rai grwpiau poblogaeth ond gallent hefyd gael rhai effeithiau negyddol ar eraill, er enghraifft, y rhai sydd wedi'u hallgáu'n ddigidol.

Effeithiau negyddol

Mae rheoliadau'r pandemig COVID-19, gan gynnwys cyfnodau clo, wedi effeithio ar allu a hyder y boblogaeth i deithio er mwyn cael mynediad at wasanaethau iechyd a gofal cymdeithasol (Mencap, 2020; Age UK, 2020). Mae cymunedau gwledig yn arbennig o debygol o ddioddef yn sgil yr Her Driphlyg mewn perthynas â chael mynediad at wasanaethau yng Nghymru. Oherwydd ei natur ddaearyddol a thopograffig, gall mynychu apwyntiadau iechyd a gofal cymdeithasol fod yn heriol i'r rhai nad ydynt yn berchen ar gar, y rhai nad oes ganddynt gar wrth law, neu'r rhai na allant yrru am amrywiaeth o resymau (Baird a Wright, 2006; Grŵp Ffocws 1; Grŵp Ffocws 2). Mae'n cymryd llawer mwy o amser i'r rhai sy'n byw mewn cymunedau gwledig gael mynediad at wasanaethau oherwydd pellteroedd teithio neu natur y seilwaith trafndiaeth, a all atal rhai cleifion rhag defnyddio gwasanaethau iechyd mor aml â'r rhai sy'n byw mewn cymunedau trefol, gan arwain at oedi cyn cael diagnosis a thriniaeth (Confederasiwn GIG Cymru, 2018b, Grŵp Ffocws 1). Mae costau uwch yn gysylltiedig â darparu gwasanaethau iechyd mewn cymunedau gwledig gan ei bod yn anos cyflawni arbedion maint, ac mae angen mwy o staff y pen o'r boblogaeth i ddarparu gwasanaethau iechyd a gofal (Confederasiwn GIG Cymru, 2018a).

Nodwyd bod darparwyr y GIG mewn cymunedau gwledig yn fwy tebygol o fod wedi profi problemau gwaeth gyda'r gweithlu a sefyllfaoedd ariannol gwaeth yn ystod y pandemig (Palmer a Rolewicz, 2020; Woods et al., 2021). Mae'r pandemig COVID-19 hefyd wedi cael mwy o effaith andwyol ar amseroedd aros mewn ysbytai mewn ymddiriedolaethau gwledig ac anghysbell ledled y DU o gymharu ag ardaloedd mwy trefol (Palmer a Rolewicz, 2020). Mae cymunedau gwledig yn fwy tebygol o fod â phoblogaeth sy'n heneiddio, a all gael effaith fawr ar wasanaethau iechyd gwledig os bydd cynnydd cyflym mewn achosion wedi'u cadarnhau o COVID-19 a'r nifer sy'n cael eu derbyn i'r ysbyty (Phillipson et al., 2020).

Nodwyd hefyd y byddai ymadawiad y DU â'r UE yn cael effaith negyddol ar lefelau gweithlu'r GIG yng Nghymru, a rhagfyngwyd anhawster gyda recriwtio gweithwyr hyd y gellir rhagweld. Gallai hyn gael effaith anghymesur ar bractisau gofal iechyd llai a chyfleusterau iechyd mewn cymunedau mwy gwledig (Woods a Rahman, 2019). Gallai'r ffaith bod y rhyddid i symud yn dod i ben oherwydd rheoliadau Brexit a chyflwyno system fewnfudo newydd i'r DU o bosibl gyflwyno heriau i recriwtio gweithlu mewn rhai sectorau yn economi Cymru wledig ac ychwanegu at y pwysau presennol er enghraifft, cadw'r gweithlu. Mae'r gweithlu iechyd a gofal cymdeithasol yn cael eu heffeithio'n fawr, gyda gwladolion yr Ardal Economaidd Ewropeaidd (AEE) yn cyfrif am 7% o feddygon yng Nghymru a 2.4% o weithwyr gofal cymdeithasol. Gall rhwystrau i recriwtio o'r AEE yn y dyfodol arwain at brinder mewn rhai meysydd a gallai hyn gael yr effaith fwyaf ar bractisau a sefydliadau llai mewn lleoliadau mwy gwledig (Woods et al., 2021).

Mae'r rhai sy'n byw mewn cymunedau gwledig yn fwy tebygol o ddioddef effeithiau newid yn yr hinsawdd ar gysylltiadau trafndiaeth, er enghraifft, drwy lifogydd neu wres, a allai achosi anhawster i gael mynediad at wasanaethau iechyd a gofal cymdeithasol yn ystod tywydd eithafol (Llywodraeth y DU, 2017). Gall hyn gael effaith nid yn unig ar gleifion sy'n defnyddio gwasanaethau, ond hefyd y rhai sy'n gweithio yn y sectorau iechyd a gofal.

Mynediad at wasanaethau digidol a chyfathrebu

Wedi'i effeithio'n gadarnhaol gan:			Wedi'i effeithio'n negyddol gan:		
Brexit	COVID-19	Newid yn yr Hinsawdd	Brexit	COVID-19	Newid yn yr Hinsawdd
✓	✓	✓	✓	✓	✓
Grwpiau'r Boblogaeth yr effeithir arnynt: <ul style="list-style-type: none">• Pawb sy'n byw mewn cymunedau gwledig• Y rhai ar incwm isel/y rhai sy'n ddi-waith• Plant a phobl ifanc• Busnesau lleol					

Mae cysylltedd digidol a seilwaith ategol yn ffactor allweddol fel offeryn sy'n dod i'r amlwg ar gyfer hybu iechyd a llesiant (Davies et al., 2019). Mae'r ymatebion i'r pandemig COVID-19, gan gynnwys canllawiau i aros gartref a gweithio gartref os yn bosibl, wedi tynnu sylw at yr angen hanfodol am systemau telathrebu cyflym, hygyrch a fforddiadwy ym mhob cartref yng Nghymru. Mae cysylltedd band eang - a arferai gael ei ystyried yn rhywbeth moethus neu'n rhywbeth nad oedd yn hanfodol - wedi dod yn brif benderfynydd iechyd a llesiant, gyda chartrefi'n dibynnu ar gysylltiad cyflym a dibynadwy â'r rhyngwyd i ddarparu addysg, adloniant, hwyluso gwaith ac archebu cyflenwadau a bwyd. Fodd bynnag, nid yw hygyrchedd digidol bob amser ar gael ac nid yw bob amser yn sefydlog neu'n gyflym mewn rhai cymunedau gwledig yng Nghymru (Honeyman et al., 2020).

Effeithiau cadarnhaol

Gallai busnesau amaethyddol yng Nghymru geisio cymorth gan Lywodraeth Cymru i ddatblygu eu sgiliau TGCh a datblygu agwedd fwy rhagweithiol tuag at dechnolegau digidol a'u busnes (Bowen a Morris, 2019). Amlygwyd ei bod yn bwysig i gymunedau gwledig gael yr un chwarae teg ag ardaloedd trefol mewn perthynas â chysylltedd digidol (Bowen a Morris, 2019). Ar hyn o bryd, mae'r seilwaith mewn rhai ardaloedd gwledig ar ei hôl hi o'i gymharu ag eraill, yn enwedig o gymharu ag ardaloedd trefol, a gallai'r ardaloedd hyn elwa o hwb i sgiliau digidol a band eang er mwyn gallu arallgyfeirio a datblygu mewn modd arloesol (Bowen a Morris, 2019).

Yn ogystal â hynny, er bod y llenyddiaeth ar y maes hwn yn gyfyngedig, gallai cyfryngau cymdeithasol ar gyfer busnesau amaethyddiaeth ddarparu cyfleoedd, gan ei fod yn cynyddu'r amlygiad i'r busnesau hyn. Yn 2019, adroddwyd mai dim ond 24.8% o ffermwyr yng Nghymru sy'n defnyddio cyfryngau cymdeithasol, ac mae gwahaniaeth amlwg mewn oedran gyda'r genhedlaeth iau o ffermwyr yn fwy parod i'w defnyddio (Bowen a Morris, 2019).

Effeithiau negyddol

Yng Nghynllun Cenedlaethol Cymru 2040, nodir bod gan 94% neu fwy o ardaloedd mwy trefol fel De Cymru fynediad at fand eang cyflym iawn neu wibgyswllt gydag ardaloedd mwy gwledig fel Powys a Cheredigion â mynediad o 81% neu lai (Llywodraeth Cymru, 2021). Gan ddefnyddio Ceredigion fel enghraifft o etholaeth wledig, mae'r rhan fwyaf o'i hardaloedd yn y 10% gwaethaf o holl ardaloedd y DU o ran cysylltedd gyda chyfartaledd o 13.2% o'i hardaloedd yn methu â chael cyflymder band eang digonol o gymharu â chyfartaledd y DU o 2%. Mewn perthynas â band eang, mae gagendor sylweddol o ran y ddarpariaeth mewn ardaloedd gwledig ac nid oes gan wledydd mwy gwledig fel yr Alban a Chymru wasanaeth 4G mewn 18% ac 8% o'u hardaloedd daearyddol, yn y drefn honno, o gymharu â dim ond 2% yn Lloegr.

Yn 2019, dywedodd Ofcom (Ofcom, 2020) nad oedd 3% o adeiladau (50,000 o adeiladau) yng Nghymru yn gallu cael band eang digonol o linell sefydlog, ac roedd y mwyafrif ohonynt (42,000 o safleoedd busnes a phreswyl) wedi'u lleoli mewn cymunedau gwledig.

Mae'r pandemig COVID-19 wedi arwain at newid cynyddol o ffyrdd o fyw 'allan o'r cartref' i 'yn y cartref' a byw'n fwy ynysig yn gorfforol ac yn gymdeithasol (Phillipson et al., 2020). Mae'r effaith hon yn waeth i'r rhai mewn cymunedau gwledig sy'n llai abl i gynnal cyswllt cymdeithasol ar-lein tra'n cadw pellter cymdeithasol ac yn gwarchod eu hunain (Grŵp Ffocws 1, Grŵp Ffocws 2). Gallai'r effeithiau hyn fod yn ddifrifol ar gyfer y rhai sydd eisoes yn agored i niwed ac yn dioddef unigrwydd ac ynysigrwydd cymdeithasol (Phillipson et al., 2020). Roedd niferoedd bach o blant a phobl ifanc wedi'u cyfyngu i gymunedau bach, gwasgaredig lle roedd ychydig iawn o drigolion ifanc o'r un oedran â nhw, os o gwbl, ac nid oedd modd i rai rannu, trafod a lleihau eu pryderon gyda chyfoedion ynghylch arholiadau arfaethedig, trosglwyddo i ysgolion uwch a cholegau neu effeithiau cymunedol ehangach y pandemig (Phillipson et al., 2020). Ar gyfer y boblogaeth wledig ehangach, mae unrhyw gynnydd mewn addysg gartref a gweithio o gartref nid yn unig wedi tynnu sylw at broblemau'n ymwneud â mynediad gwael at ffonau symudol a gwasanaethau digidol ond mae hefyd wedi cynyddu'r disgwyliad am wasanaeth a mynediad o ansawdd da ymysg cymunedau gwledig neu gymunedau ynysodd (Milne, 2021). At hynny, roedd unrhyw wendid yn y system hefyd yn cael ei amlygu gan alwadau cydamserol am y lled band cyfyngedig sydd ar gael (capasiti trosglwyddo data) ymhlith aelodau lluosog aelwydydd (Phillipson et al., 2020).

Er y gall cysylltedd digidol alluogi i lawer aros yn eu cymuned wreiddiol yn ystod y pandemig er mwyn cael mynediad at waith a gwasanaethau, un rhwystr mawr rhag aros mewn cymunedau gwreiddiol, arallgyfeirio a thwf yw mynediad teg at seilwaith a thechnoleg ddigidol, oherwydd problemau gyda band eang a chyflymder digidol. Mae cwmpas, cryfder a dibynadwyedd cysylltiadau rhyngrwyd a signalau ffôn symudol wedi effeithio'n uniongyrchol ar allu rhai trigolion gwledig i weithio'n effeithiol gartref ac i gael mynediad at wasanaethau ar-lein yn ystod y pandemig COVID-19 (Woods et al., 2021).

Mae Brexit, sydd wedi arwain at lai o fynediad at gyllid fel y PAC a Chronfeydd Strwythurol yr UE, wedi dod i'r amlwg fel rhywbeth a allai gael effaith negyddol ar fusnesau gwledig ac yn enwedig busnesau amaethyddol yn y DU. O'r herwydd, mae brys i ffermwyr a chynhyrchwyr bwyd ymgysylltu â dulliau cyfathrebu digidol ar gyfer busnes er mwyn datblygu gweithgareddau newydd, mwy arloesol, chwilio am gyfleoedd newydd a chysylltu â marchnadoedd newydd (Bowen a Morris, 2019). Yn 2019, dim ond 81% o ffermwyr oedd â mynediad i'r rhyngrwyd (Bowen a Morris, 2019). Gallai diffyg argaeledd

technolog neu ddiffyg sgiliau digidol fod yn rhwystr i ffermwyr ddatblygu gweithgareddau entrepreneuraid. Gellir ystyried bod y rhan fwyaf o ffermwyr wedi ymddieithrio'n ddigidol gan nad oes gan y mwyafrif y sgiliau angenrheidiol ac nid ydynt yn defnyddio technolegau digidol i ddatblygu gwerthiant ar-lein (Bowen a Morris, 2019).

O ran y newid yn yr hinsawdd, mae tywydd eithafol a digwyddiadau sy'n ymwneud â gwynt a mellt yn peri risg o amharu ar linellau trydan uwchben a rhwydweithiau digidol a ddarperir mewn ardaloedd gwledig (Llywodraeth y DU, 2017). Mae rhwydweithiau trawsyrru a dosbarthu trydan yn debygol o weld cynnydd o rhwng 4-36% (yn dibynnu ar y senario hinsawdd) mewn namau sy'n gysylltiedig â mellt erbyn y 2080au (Llywodraeth y DU, 2017; Asiantaeth yr Amgylchedd, 2018). Fodd bynnag, gallai effaith y digwyddiadau hyn fod yn fach iawn ac yn fyrdymor, oherwydd gellir atgyweirio difrod yn gyflym (Llywodraeth y DU, 2017).

Symudiad pobl a mudo

Wedi'u heffeithio'n gadarnhaol gan:			Wedi'u heffeithio'n negyddol gan:		
Brexit	COVID-19	Newid yn yr Hinsawdd	Brexit	COVID-19	Newid yn yr Hinsawdd
✓	✓	✓	✓	✓	✓

Grwpiau'r Boblogaeth yr effeithir arnynt:

- Pawb sy'n byw mewn cymunedau gwledig
- Y rhai sy'n dymuno aros yn eu cymuned wreiddiol, neu ddychwelyd iddi

Effeithiau cadarnhaol

Mae Brexit a'r pandemig COVID-19 wedi arwain at rai effeithiau cadarnhaol ar symudiad pobl a mudo. Mae tystiolaeth yn awgrymu y gallai symud tuag at delegymudo a gweithio gartref, oherwydd cyfyngiadau COVID-19, yn hytrach na chymudo'n gorfforol, arwain at Gymru'n manteisio i'r eithaf ar weithwyr medrus yn symud o gymunedau mwy trefol i gymunedau gwledig (Moeckel, 2017; Phillipson et al., 2020). Er enghraifft, efallai y bydd aelwydydd mwy cefnog yn cael eu denu at dai mwy gyda gerddi preifat a manau glas a gwyrdd hygyrch mewn cymunedau gwledig yn hytrach na chartrefi llai, drutach mewn trefi a dinasoedd (Y Sefydliad Cynllunio Trefol Brenhinol, 2020a). Gallai hyn arwain at oblygiadau i'r sector tai yng Nghymru ond gallai hefyd alluogi ail gartrefi yng Nghymru i newid yn brif breswylfeydd a allai hwyluso arallgyfeirio cymunedol, adfywio neu dwf economaidd, cymdeithasol a chynaliadwy (Green et al., 2020a).

Er bod tystiolaeth sy'n awgrymu y gallai Brexit arwain at oblygiadau negyddol i recriwtio, mae ffynonellau'n dangos y gallai effaith hyn gael ei gwrthbwysu gan gynnydd mewn recriwtio o'r tu allan i'r Ardal Economaidd Ewropeaidd (AEE), gyda byrddau iechyd yng Nghymru wledig yn cynnal ymgyrchoedd recriwtio'n rheolaidd mewn gwledydd fel Seland Newydd (Woods a Rahman, 2019).

Effeithiau negyddol

Fel yr awgrymwyd uchod, mae'n bosibl y bydd COVID-19 yn gwneud cymunedau gwledig yn fwy deniadol ar gyfer y dyfodol (Grŵp Ffocws 2). Fodd bynnag, mae hyn yn codi cwestiynau am dueddiadau i ganoli gofal iechyd a gwasanaethau eraill a allai adael unigolion sy'n byw mewn ardaloedd anghysbell gyda mynediad gwaeth at ofal iechyd (Phillipson et al., 2020). Yn ogystal, gallai aelwydydd o leoliadau mwy dwys yn gwasgaru i ardaloedd mwy gwledig danseilio ymdrechion adfywio trefol, a chynyddu costau darparu seilwaith cymdeithasol a chyfleustodau (Y Sefydliad Cynllunio Trefol Brenhinol, 2020b).

Gall y newid yn yr hinsawdd arwain at fudo o gefn gwlad i ardaloedd trefol (Adger et al., 2014; Grŵp Ffocws 1) wrth i fathau o fywoliaeth sy'n dibynnu ar y tywydd, fel amaethyddiaeth a choedwigaeth, leihau, gan orfodi unigolion i ymgymryd â gweithgareddau eraill i gynhyrchu incwm (Vos, 2015). Gall hyn arwain at ardaloedd trefol gorlawn (Castells-Quintana, 2015).

O ran Brexit, mae busnesau gwledig yn dibynnu ar weithwyr mudol ar gyfer busnesau amaethyddol, twristiaeth, cynhyrchu bwyd ac iechyd a gofal cymdeithasol. Ofnir y gallai rhai o'r busnesau hyn gael eu gorfodi i gau, mewn cymunedau gwledig lle mae ymfudwyr yn weithgar iawn yn gymdeithasol ac yn economaidd (Neal et al., 2021).

3B FFACTORAU ECONOMAIDD

Cyflogaeth

Wedi'i heffeithio'n gadarnhaol gan:			Wedi'i heffeithio'n negyddol gan:		
Brexit	COVID-19	Newid yn yr Hinsawdd	Brexit	COVID-19	Newid yn yr Hinsawdd
✓	✓	✓	✓	✓	✓

Grwpiau'r Boblogaeth yr effeithir arnynt:

- Pawb sy'n byw mewn cymunedau gwledig
- Y rhai sy'n dymuno aros yn eu cymuned wreiddiol, neu ddychwelyd iddi
- Ffermwyr
- Pysgotwyr
- Gweithwyr



Effeithiau cadarnhaol

Mae'r cyfyngiadau sy'n gysylltiedig â'r pandemig COVID-19 wedi golygu y bu'n rhaid i rai unigolion weithio gartref lle bo modd. Yn gadarnhaol, mae gweithio gartref wedi cyflwyno cyfleoedd cyflogaeth, ac mae technoleg wedi bod yn ateb i bontio anghydraddoldeb daearyddol yn y DU, gan fod pobl bellach yn gallu gweithio o unrhyw le (O2, 2020). Mae hyn o fudd arbennig i gymunedau ac economïau gwledig, a gallai arwain at fywiogi'r cymunedau hynny wrth i weithwyr gael y cyfle i weithio ymhellach i ffwrdd o'u gweithle traddodiadol, a hyd yn oed symud y tu allan i'r cylchoedd cymudo traddodiadol (Green et al., 2020; Grŵp Ffocws 2). Mae'n rhoi cyfle cyflogaeth i bobl ifanc ac oedolion ifanc sydd am aros mewn cymunedau gwledig, neu ddychwelyd iddynt (O2, 2020). O ran Cymru, gallai hyn arwain at oblygiadau cadarnhaol posibl i'r iaith Gymraeg (Green et al., 2020a).

Mae tystiolaeth yn awgrymu bod gan Brexit hefyd y potensial i greu manteision i'r rhai sy'n gweithio yn y sector amaethyddiaeth wledig. Er enghraifft, rhyddid o'r PAC a chyfleoedd newydd ar gyfer polisi rheoli tir a mesurau diogelu'r amgylchedd yng Nghymru (Green et al., 2019a). Yn ogystal â hynny, gellir lleihau'r pwysau ar gyflogaeth wledig o ganlyniad i fentrau fel Amaethyddiaeth sy'n Ystyriol o'r Hinsawdd sy'n ffordd integredig o reoli tirweddau sy'n mynd i'r afael â heriau rhyng-gysylltiedig diogelwch bwyd a'r cyflymu o ran y newid yn yr hinsawdd (FAO, 2021b) er mwyn mynd i'r afael â newid yn yr hinsawdd. Mae'r olaf yn cynnwys aiddosbarthu tir a gall gynyddu twf economaidd, creu effeithiau cadarnhaol ar gyflogaeth wledig, ar y fferm ac oddi arni a lleihau anghydraddoldeb a thlodi (Rampa et al., 2020).

Effeithiau negyddol

Mae gan gymunedau gwledig Cymru lefel uwch na'r cyfartaledd cenedlaethol o hunangyflogaeth o gymharu â gweddill Cymru, a lefelau uwch o gyflogaeth ran-amser (Woods a Rahman, 2019). Gyda'r pwysau economaidd a ddaw yn sgil pandemig COVID-19, Brexit a'r newid yn yr hinsawdd, mae ansicrwydd economaidd a phryder ynghylch swyddi ar gynydd, yn enwedig ymysg y rhai mewn cyflogaeth ansicr neu'r rhai sy'n rhedeg eu busnes eu hunain, a all effeithio'n negyddol ar iechyd meddwl a llesiant (Woods a Rahman, 2019).

Mae tystiolaeth i awgrymu bod ffermwyr wedi'i chael hi'n anoddach recriwtio a chadw gweithwyr yn ystod y pandemig COVID-19 (Ffederasiwn Cenedlaethol y Ffermwyr Ifanc, 2020). Mae'r pandemig COVID-19 a Brexit wedi cael effaith negyddol fawr ar y gweithlu mudol tymhorol (Green et al., 2019a; Mitaritonna a Ragot, 2020) yn bennaf oherwydd rheoliadau ymfudo a newidiadau i reolau fisa a chwariantin.

Gall newid yn yr hinsawdd hefyd gael effaith negyddol ar ffermwyr a physgotwyr gwledig sy'n golygu bod ffermwyr mewn mwy o berygl o ddatblygu iselder, gorbryder a phroblemau iechyd meddwl eraill, gan gynnwys hunanladdiad oherwydd pwysau sy'n gysylltiedig â sychder ac amrywioldeb yr hinsawdd a'u heffaith bosibl ar fywoliaeth economaidd (Smith et al., 2015; Yazd et al., 2019). Gall hyn yn ei dro gael effaith ar gyflogaeth mewn cymunedau gwledig (Dasgupta et al., 2014). Mae pysgotwyr yn adrodd fwyfwy am amrywiadau yn hyd ac amseriad glawiad, sy'n cael effaith ar boblogaethau pysgod a'u dalfeydd. Yn ogystal, mae erydiad arfordirol, lefelau'r môr yn codi ac amllder llifogydd yn gwneud pysgota'n fwy heriol, gan effeithio ar fywoliaeth pysgotwyr a'u gweithwyr (Savo et al., 2018). Gall eu cyflogaeth olygu eu bod mewn mwy o berygl o'u cyfuno â'r straen ychwanegol o bwysau ariannol cynyddol i uwchraddio costau cyfarpar a thanwydd oherwydd amodau anodd o ganlyniad i newid yn yr hinsawdd (Savo et al., 2018).

Er y byddai gan wladolion yr Undeb Ewropeaidd (UE) sy'n gweithio yng nghefn gwlad Cymru ar hyn o bryd hawl i aros a gweithio o dan delerau'r Cytundeb Ymadael, gallai recriwtio o'r UE yn y dyfodol fod yn heriol (Woods a Rahman, 2019). Mae tystiolaeth yn awgrymu y bydd hyn yn effeithio'n arbennig ar y sectorau amaethyddol, iechyd a lletygarwch, ac yn cael effaith anghymesur ar gyfleusterau a gwasanaethau mewn cymunedau mwy gwledig (Woods a Rahman, 2019). Mae gwladolion yr AEE yn cyfrif am 7% o feddygon yng Nghymru a 2.4% o weithwyr yn y sector gofal cymdeithasol ac mae mwyafrif gweithwyr yr UE yn ennill ymhell o dan y trothwy enillion a nodir yn neddfwriaeth mewn fudo newydd y DU (Woods et al., 2021).

Mae pryderon hefyd ynghylch iechyd meddwl a llesiant yn y sector ffermio. Dengys tystiolaeth y gallai Brexit waethygu hyn yn sgil heriau recriwtio, llai o gyfleoedd i allforio nwyddau a dibyniaeth hanesyddol ar gyllid yr UE (Woods a Rahman, 2019; Davies et al., 2019; Hughes a Hughes, 2020; Green et al., 2019a). Amcangyfrifwyd bod cymorthdaliadau'r UE yn cyfrif am tua 80% o incwm ffermydd yng Nghymru yn flaenorol (Tŷ'r Arglwyddi, 2017).

Twristiaeth a lletygarwch

Wedi'u heffeithio'n gadarnhaol gan:			Wedi'u heffeithio'n negyddol gan:		
Brexit	COVID-19	Newid yn yr Hinsawdd	Brexit	COVID-19	Newid yn yr Hinsawdd
✓	✓		✓	✓	✓
Grwpiau'r Boblogaeth yr effeithir arnynt: <ul style="list-style-type: none"> • Pawb sy'n byw mewn cymunedau gwledig • Pobl ifanc • Ffermwyr • Busnesau lleol • Parciau Cenedlaethol yng Nghymru 					

Effeithiau cadarnhaol

Mewn ardaloedd gwledig amcangyfrifwyd bod twristiaeth wedi cefnogi 76,109 o swyddi Cyfwerth ag Amser Llawn (CALL) yn siroedd gwledig Cymru yn 2018, neu tuag 16% o gyfanswm y swyddi (Ystadegau Cymru, 2020).

Dengys tystiolaeth fod y pandemig COVID-19 wedi cael effaith gadarnhaol fach ar dwristiaeth yng Nghymru, yn enwedig mewn lleoliadau gwledig, gyda mwy o bobl yn ymweld â Chymru pan nad oeddent yn gallu teithio y tu allan i'r DU ar wyliau (Green et al., 2020). Roedd ymwelwyr yn targedu cefn gwlad, mynyddoedd ac arfordiroedd gwledig yn arbennig, ac Eryri, Sir Benfro a Chanolbarth Cymru oedd yr ardaloedd mwyaf poblogaidd gan gynnwys eu parciau cenedlaethol (Woods et al., 2021).

Ar yr un pryd, o ganlyniad i Brexit, dengys tystiolaeth y gallai twristiaeth weld twf o farchnadoedd domestig a thramor y DU, a allai fod o fudd i arfordir anniwydiannol a thirweddau dynodedig Cymru (Dwyer, 2018). Mae rhai ffermydd presennol yng Nghymru yn dechrau arallgyfeirio, gan fanteisio ar eu lleoliad drwy symud i weithgareddau hamdden ac adloniant, gydag amaethdwristiaeth yn dod yn ffynhonnell incwm bwysig (Ge et al., 2018; Grŵp Ffocws 2).

Effeithiau negyddol

Un o effeithiau amlwg cyfnodau clo COVID-19 oedd yr effaith ar sicrwydd swyddi, incwm, ac iechyd a llesiant gyda'r cyfyngiadau aros gartref ac aros yn lleol yn arwain at gau twristiaeth a lletygarwch. Effeithiodd hyn yn fwy ar gymunedau gwledig (Green et al., 2020), yn enwedig y rhai ag economïau ymwelwyr pwysig (Phillipson et al., 2020). Er enghraifft, dywedodd y ffermydd hynny a oedd wedi arallgyfeirio eu bod wedi cael llai o incwm neu ddim incwm o gwbl o weithgareddau fel caffis neu briodasau, a oedd yn ei dro wedi cael effaith ganlyniadol ar lesiant meddyliol (Ffederasiwn Cenedlaethol y Ffermwyr Ifanc, 2020). Mae busnesau sy'n ymwneud â thwristiaeth, megis meysydd gwersylla, atyniadau gwledig, tafarndai a siopau wedi cael llai o incwm neu wedi'u gorfodi i gau o ganlyniad i gyfyngiad ar deithio nad yw'n hanfodol (Phillipson et al., 2020).

Canlyniad hyn oedd bod nifer yr unigolion ar 'ffyrlo' yn sylweddol uwch mewn awdurdodau lleol gwledig a oedd yn dibynnu fwyaf ar y sectorau twristiaeth a lletygarwch (Sefydliad Bevan, 2020a). Yn ystod y cyfnod clo cyntaf o fis Mawrth tan fis Gorffennaf 2020 caewyd y sector lletygarwch yn gyfan gwbl i bob pwrpas, gyda hyd at 70 y cant o fusnesau yn rhoi eu staff ar ffyrlo (Woods et al., 2021). Yn ogystal, mae'r pandemig COVID-19 wedi gwaethygu'r tarfu uniongyrchol ar fasnach pysgodfeydd Cymru, gyda llai o alw am lletygarwch yn effeithio ar fasnach. Mae rhai busnesau sy'n masnachu mewn cynnyrch fel cregyn gleision wedi rhoi'r gorau i fasnachu'n gyfan gwbl (Llywodraeth Cymru, 2021a).

Er y gellir ystyried bod cynnydd mewn twristiaeth yn ystod misoedd yr haf 2020 yn fuddiol, creodd y crynhoad daearyddol hwn broblemau gydag ardaloedd gorlawn, parcio anystyriol a gwersylla anghyfreithlon gan greu tensiynau mewn cymunedau gwledig oherwydd ofnau y gallai ymwelwyr gyfrannu at ledaenu'r coronafeirws mewn ardaloedd lle roedd y cyfraddau'n gymharol isel (Woods et al., 2021).

Ochr yn ochr â hyn, mae Brexit wedi arwain at gwtogi cyllid yr UE i fusnesau bach mewn sectorau fel twristiaeth, ac nid yw cyllid domestig yn cyfateb â'r hyn a ddarparwyd yn flaenorol (Johnson et al., 2021). Mae Brexit hefyd wedi arwain at heriau o ran y gweithlu yn y diwydiant twristiaeth a lletygarwch gyda newidiadau i reolau mewnfudo yn arwain at brinder mewn llawer o gymunedau gwledig (Morris, 2021).

O ran newid yn yr hinsawdd, mae rhagfynegiadau ynghyd â thystiolaeth yn dangos y bydd rhai ardaloedd arfordirol gwledig yng Nghymru yn anaddas neu'n anghynaliadwy i fyw ynddynt erbyn tua 2050 (Netherwood, 2021). Yn ogystal â hynny, mae safleoedd treftadaeth arfordirol mewn perygl sylweddol oherwydd y newid yn yr hinsawdd. Mae rhagamcanion newid yn yr hinsawdd o ran cynnydd mewn tymheredd, lleithder, glawiad dwys a llifogydd yn golygu bod y risg hon yn debygol o barhau i fod yn uchel yn y dyfodol, a allai gael effaith ganlyniadol ar fusnesau lleol a chyflogaeth mewn cymunedau gwledig. Gallai hyn gael effaith fawr ar y sector twristiaeth, a allai yn ei dro gael effaith sylweddol ar iechyd a llesiant cymunedau lleol (Grŵp Ffocws 2).

Economiâu Sylfaenol Lleol

Wedi'u heffeithio'n gadarnhaol gan:			Wedi'u heffeithio'n negyddol gan:		
Brexit	COVID-19	Newid yn yr Hinsawdd	Brexit	COVID-19	Newid yn yr Hinsawdd
✓	✓	✓	✓	✓	✓
Grwpiau'r Boblogaeth yr effeithir arnynt: <ul style="list-style-type: none">• Pawb sy'n byw mewn cymunedau gwledig• Pobl ifanc• Busnesau lleol• Gweithwyr					

Effeithiau cadarnhaol

O ganlyniad i'r pandemig a'r cyfyngiadau, roedd yn ofynnol i lawer o'r boblogaeth weithio gartref (os oeddent yn gallu gwneud hynny), teithio llai a siopa'n fwy lleol (Price et al., 2021; Rolfe et al., 2020; Tilley et al. al., 2020, Asiantaeth Safonau Bwyd, dim dyddiad; Grŵp Ffocws 1). Roedd unigolion a'u teuluoedd yn defnyddio canolfannau cyfagos yn hytrach na theithio ymhellach ac felly'n treulio mwy o amser yn eu hardaloedd lleol gan gynnwys mewn lleoliadau mwy gwledig (Y Sefydliad Cynllunio Trefol Brenhinol, 2020c).

Mae lleoliadau gwledig wedi dod yn fwy deniadol i lawer oherwydd hyblygrwydd trefniadau gweithio gartref (Green et al., 2020a). Mae Llywodraeth Cymru yn anelu at weld 30% o'r boblogaeth yn gweithio o bell (naill ai o gartref neu o rywle cyfagos) ac mae wrthi'n archwilio'r cysyniad o greu hybiau cydweithio o fewn cymunedau lleol (Green et al., 2021; Llywodraeth Cymru, 2021b; Llywodraeth Cymru, 2020b).

Gallai Brexit a'r pandemig COVID-19 arwain at arallgyfeirio mewn economïau gwledig wrth i Gytundebau Masnach Rydd a ffrydiau cyllido'r UE fel y PAC ddod i ben, a pholisïau mewnfudo'r DU gael effaith gryfach.

Amlygwyd Brexit fel cyfle posibl i ailystyried ysgogwyr polisi rheoli tir yng Nghymru a gallai hyn gynnwys ymchwilio i ffrydiau refeniw lleol a fyddai'n hybu economïau sylfaenol lleol (Sefydliad Bevan, 2020b). Gallai hefyd ysgogi cyfleoedd i ddatblygu ymatebion cymunedol a busnes lleol arloesol a chymunedau gwledig sy'n ymaddasu, er enghraifft, sefydlu mentrau bwyd cydweithredol neu eu datblygu ymhellach (Phillipson et al., 2020).

Yn yr un modd, gallai newid yn yr hinsawdd arwain at newidiadau mewn defnydd tir mewn ardaloedd gwledig. Mae gan y tir mewn rhai cymunedau gwledig yng Nghymru botensial enfawr i dyfu rhai mathau o ffrwythau a llysiau a gall annog nid yn unig cynhyrchu cynnyrch lleol ond eu gwerthu'n lleol gan wneud economïau sylfaenol gwledig yn fwy deniadol (Ffermydd a Gerddi Cymdeithasol, 2021; Busnes Cymru, dim dyddiad; Llywodraeth Cymru, 2021r; Llywodraeth Cymru, 2021s).

Effeithiau negyddol

Mae cymunedau gwledig wedi'u nodi fel grŵp poblogaeth a fydd yn cael ei effeithio'n fawr ar ôl i'r DU ymadael â'r UE o ystyried lefel uchel y buddsoddiad a dderbyniwyd yn ystod y cyfnod y bu'r DU yn gysylltiedig â'r UE (Green et al., 2019b; Green et al., 2019a). Mae Cymru wledig wedi cael swm sylweddol o gymorth gan Gronfa Datblygu Rhanbarthol Ewrop (ERDF) a Chronfa Gymdeithasol Ewrop (ESF). Mae'r rhain yn debygol o gael eu disodli gan y Gronfa Ffyniant Gyffredin, ac mae risg fawr y gallai'r cyllid i Gymru wledig leihau (Woods a Rahman, 2019). Bydd Brexit yn arwain at lai o gynlluniau cyllido sy'n buddsoddi mewn seilwaith (neu unrhyw gynlluniau newydd) a gallai grantiau gael eu cwtogi a allai effeithio ar seilwaith cymunedau gwledig er enghraifft, ffyrdd a chyfleusterau cymunedol (Llywodraeth Cymru, 2017; Cowie et al., 2018).

Gallai'r Newid yn yr Hinsawdd gael effaith negyddol ar ddatblygiad economïau gwledig gan gynnwys economïau sylfaenol lleol drwy gynydd mewn tywydd eithafol a fydd yn effeithio ar seilwaith a mynediad at yr hybiau a'r gwasanaethau a gynhelir ynddynt (Noy, 2021).

Cynhyrchu Bwyd

Wedi'i effeithio'n gadarnhaol gan:			Wedi'i effeithio'n negyddol gan:		
Brexit	COVID-19	Newid yn yr Hinsawdd	Brexit	COVID-19	Newid yn yr Hinsawdd
✓	✓	✓	✓	✓	✓
Grwpiau'r Boblogaeth yr effeithir arnynt: <ul style="list-style-type: none">• Ffermwyr• Busnesau lleol• Gweithwyr amaethyddol / gweithluoedd cynhyrchu a chludo					

Mae cynhyrchu bwyd yn elfen bwysig o ddiogelwch bwyd ac ymchwiliwyd iddo fel maes pwnc mewn Papur Pwyslais Her Driphlyg blaenorol (Green et al., 2021b). Fodd bynnag, nid oedd y papur hwnnw'n edrych yn benodol ar y rôl y mae cymunedau a busnesau gwledig yn ei chwarae yn hyn o beth.

Effeithiau cadarnhaol

Yn gadarnhaol, mae'r pandemig COVID-19 wedi dangos gwydnwch y system cynhyrchu bwyd, a'r cyfle i lywodraethau fuddsoddi mewn busnesau fferm i baratoi am adferiad gwyrdd drwy arallgyfeirio a moderneiddio systemau (NFU Cymru, 2020a). Cynigiodd NFU Cymru amrywiaeth o offerynnau gan gynnwys grantiau cyfalaf a mesurau cymell i sicrhau effeithlonrwydd o ran cynhyrchiant bwyd ac adnoddau, a all ymhen amser arwain at fudd amgylcheddol cadarnhaol i aer, carbon, dŵr a natur (NFU Cymru, 2020b).

Oherwydd Brexit, mae'n debygol y bydd newidiadau i'r ffordd y mae ffermwyr yn derbyn cyllid, yn enwedig taliadau fferm uniongyrchol. Fodd bynnag, mae Llywodraeth Cymru wedi ymrwmo i ddarparu cymorth i ffermwyr y tu hwnt i 2022 drwy system ddeuol ar gyfer cadernid economaidd a nwyddau cyhoeddus (Woods a Rahman, 2019). Fodd bynnag, o gyfanswm y boblogaeth ffermio a gymerodd ran mewn arolwg yng Nghymru, nid oedd 48% yn hawlio taliadau Colofn 1 (sy'n ffurfio 80% o gyllideb y PAC) sy'n dangos, er bod rhai ystadau a

daliadau yn gwneud hawliadau ar gyfer mwy nag un daliad, bod lefelau uchel o ddaliadau fferm nad ydynt yn dibynnu ar daliadau Colofn 1 (Arnott et al., 2019). Yn ogystal, mae tystiolaeth yn awgrymu y gallai cyfnewid llaeth a chynnyrch llaeth wedi'u mewnfario am gynnyrch Cymreig o ganlyniad i Brexit fod o fudd i'r sector llaeth yng Nghymru. Fodd bynnag, gallai'r fantais hon fod yn gyfyngedig oherwydd y gallu i brosesu cynnyrch llaeth yng Nghymru (Woods et al., 2021). Gallai Cytundebau Masnach Rydd fel Cytundeb Partneriaeth Gynhwysfawr a Blaengar y Môr Tawel hefyd effeithio'n gadarnhaol neu'n negyddol ar y diwydiant cynnyrch llaeth yng Nghymru (Senedd y DU, 2021a; y Comisiwn Ewropeaidd, 2020; McNamara et al., 2021; Petchey a Cresswell, 2021).

Nid ffermwyr yw'r unig gynhyrchwyr bwyd a allai gael eu heffeithio yng Nghymru. Ar gyfer pysgotwyr, gallai fod cyfleoedd i gynyddu pysgota am rywogaethau cwota yn nyfroedd Cymru - fodd bynnag, yn debyg i gynhyrchiant cynnyrch llaeth, capasiti cyfyngedig sydd gan y fflyd bysgota bresennol a byddai angen buddsoddiad mawr. Felly, mae'n fwy tebygol mai llongau o wledydd eraill y DU fydd yn elwa o unrhyw fanteision (Woods et al., 2021).

Gallai Brexit roi cyfle unigryw i lunwyr polisïau ddylanwadu ar ddyfodol amaethyddiaeth gan ddefnyddio strategaethau sy'n rheoli cynhyrchiant, yn lliniaru effeithiau ecolegol a chymdeithasol newid defnydd tir, ac yn sicrhau goroesiad treftadaeth ddiwylliannol wledig (Arnott et al., 2019). Er enghraifft, canfu ymchwilyr o Brifysgol Reading, o edrych ar bum senario Brexit wahanol, y gallai fod rhwng 35,000 a 313,000 hectar o orchudd coedwigoedd llydanddail ychwanegol yng Nghymru erbyn 2030, gyda chynnydd tebyg o ran canran mewn coedwigoedd conwydd (cynnydd o 18%; Prifysgol Reading; 2021). Bydd newidiadau hefyd i ffermwyr megis Cynllun Ffermio Cynaliadwy arfaethedig Cymru a fydd yn rhoi cymhellion iddynt fod yn ystyriol o'r amgylchedd (Prifysgol Reading, 2021; Jones a Jones, 2021). Gallai hyn arwain at lawer o ffermydd yn dwysáu neu'n arallgyfeirio er mwyn cystadlu yn y farchnad (Humble, 2019), drwy leihau nifer y defaid er mwyn elwa o gynhyrchu nwyddau amgylcheddol (Jones a Jones, 2021; Arnott et al., 2019).

Cynigiwyd y gallai Brexit gynnig cyfle ar gyfer datblygu cynaliadwy cynhwysol yn y DU a datblygu dull arloesol a thrawsnewidiol o ymdrin â'r economi wledig yn y blynyddoedd i ddod. Dengys tystiolaeth y gallai bargeinion datganoli gwledig fod yn agwedd gadarnhaol ar ymadael â'r UE. Mae'r rhain yn seiliedig ar rwymedigaethau gofynnol ac uchafswm hawliadau ar gyfer ardaloedd gwledig mewn perthynas â chymorthdaliadau i gynhyrchwyr amaethyddol gweithredol (Milbourne a Coulson, 2020; Cox et al., 2017; Shucksmith, 2017). At hynny, ymysg y canlyniadau optimistaidd mae mwy o arloesi oherwydd diwedd y PAC a buddsoddiad mewn technoleg i wella cynhyrchiant (Cowie et al., 2018). I weithwyr amaethyddol a ffermwyr, gallai camau gweithredu gynnwys rhoi atebion ar waith rhwng cymheiriaid sy'n canolbwyntio ar yr angen am newid persbectif, fel bod cael gafael ar gymorth a chael cymorth mewn perthynas ag iechyd a llesiant economaidd yn dod yn norm a bod llythrennedd iechyd meddwl ymhlith asiantaethau cymorth yn gwella (Davies et al., 2019).

O ran newid yn yr hinsawdd, mae lle hefyd i ddatblygu strategaethau i leihau ffactorau sy'n gwneud y system fwyd yn agored i niwed. Awgryma Woods y gallai hyn gynnwys cryfhau cysylltedd bwyd rhwng ardaloedd trefol a gwledig, ysgogi defnydd tir trefol ar gyfer bwyd, archwilio opsiynau cnydau newydd ar gyfer hinsawdd sy'n esblygu'n barhaus a chreu polisïau a safonau i sicrhau nad yw cynhyrchiant lleol yn fwy dwys o ran allyriadau na mewnfario (Woods et al., 2021).

¹ **Colofn un - Taliadau Uniongyrchol.** Roedd y rhain yn cyfrif am 80% o gyllideb PAC 2018 y DU. Mae ffermwyr yn cael taliadau'n seiliedig ar faint o dir ya maent yn ei ffermio, er ei bod yn ofynnol iddynt fodloni gofynion 'gwyrd' ac efallai y bydd eu cymorthdal yn cael ei gwtogi os na fyddant yn cydymffurfio â rheoliadau amgylcheddol.

Effeithiau negyddol

Mae'r pandemig COVID-19 yn cyd-daro â chyfnod o ansicrwydd mawr i ffermwyr a busnesau amaethyddol. Yn ogystal ag ansicrwydd ynghylch effaith y pandemig ar economi Cymru a'r gadwyn cyflenwi bwyd, mae ansicrwydd ynghylch natur perthynas y DU â'r UE yn y dyfodol a thelerau Cytundebau Masnach Rydd yn y dyfodol a fydd yn cael eu negodi a'u cwblhau, ac y bydd gan bob un ohonynt oblygiadau sylweddol i'r fasnach fwyd. Mae hyn i gyd yn erbyn cefndir o lawer o ansicrwydd hirdymor ynghylch effaith newid yn yr hinsawdd ar y boblogaeth, yr amgylchedd naturiol a rôl ffermio wrth fwydo poblogaeth sy'n tyfu gydag adnoddau sy'n lleihau (NFU Cymru, 2020a).

Mae ffermwyr wedi profi cyfnod arbennig o gythryblus yn sgil dyfodiad y pandemig ochr yn ochr ag ymadael â'r UE. Effeithiwyd ar lawer o ffermwyr, gan fod y sector gwasanaethau bwyd y maent yn ei gyflenwi (sy'n cynnwys tafarndai, bwytai a chaffis) wedi cau oherwydd cyfyngiadau COVID-19 (Grŵp Ffocws 1). Arweiniodd hyn at gwmp mewn prisiau wrth gât y fferm ar gyfer da byw ym mis Mawrth 2020, a bu'n rhaid i rai ffermydd llaeth 'wastraffu' a chael gwared ar gyflenwadau llaeth gan fod llawer o gontractau'r sector lletygarwch a gwasanaeth wedi'u canslo. Gwaethygydd y materion hyn gan y ffaith nad oedd ffermwyr yn gallu cael mynediad at rai o'r cynlluniau cymorth busnes a sefydlwyd gan Lywodraethau Cymru a'r DU. Er enghraifft, ni ellid rhoi staff ar ffyrlo oherwydd bod da byw angen sylw dyddiol. Gofynnodd NFU Cymru i Lywodraeth Cymru ymestyn y Gronfa Cadernid Economaidd i ffermydd, a sefydlodd Llywodraeth Cymru grŵp yn cynnwys rhanddeiliaid o'r diwydiant llaeth i ddod o hyd i atebion ar gyfer y sector (NFU Cymru, 2020a). Arweiniodd hyn at gynnal taliadau tan 2022 (NFU Cymru, 2021a). Cymhlethodd Brexit y sefyllfa i gynhyrchwyr sy'n allforio eu cynnyrch, gan fod newidiadau i reolau mewnfudo wedi cyfrannu at anallu i gael llafur neu gludiant, ac allforio nwyddau – arweiniodd hyn wedyn at effaith anuniongyrchol ar y boblogaeth yn gyffredinol oherwydd prinder cyflenwadau bwyd (Senedd y DU, 2021b; Speciality Food Magazine, 2021).

Gallai Brexit gael effaith negyddol iawn, neu mae wedi cael effaith negyddol iawn, ar gynhyrchu bwyd ac yn enwedig amaethyddiaeth sy'n gwneud cyfraniad enfawr at yr economi yng Nghymru. Ceir nifer o ffermydd teuluol gwledig bach, a oedd yn dibynnu'n fawr ar gymorthdaliadau'r PAC (a ddaeth i ben yn 2018 ond gydag elfennau o'i gymorth yn parhau tan 2025 – ond ar gyllideb lai). Roedd Cymru a ffermwyr Cymru, yn enwedig yn y sector defaid (Jones a Jones, 2021) yn fwy dibynnol ar daliadau PAC na'u cymheiriaid yn y DU - 80% o gymharu â 55%, sef cyfartaledd DU (Dwyer, 2018). Yn y DU, ceir 217,300 o ddaliadau amaethyddol, gyda 143,385 o hawlwyd taliadau Colofn 1 Cronfa Amaethyddol Ewrop – a elwir hefyd yn Gynllun y Taliad Sylfaenol (Arnott et al., 2019). Dengys un astudiaeth, heb ymyrraeth i gefnogi busnesau sy'n agored i niwed, ei bod yn debygol y bydd 34% o ffermwyr Cymru yn ei chael hi'n anodd aros yn hyfyw (Arnott et al., 2019). Rhagwelwyd hefyd ddirywiad yn hyfywedd economaidd ffermio defaid oherwydd newidiadau yn sgil Brexit, gyda'r busnesau hyn yn arbennig o agored i newidiadau yn nhrefniadau mynediad i'r farchnad a chymorth cyllid cyhoeddus (Dwyer, 2018). Mae Cynllun y Taliad Sylfaenol a thaliadau amaethamgylchedd yn hollbwysig i ffermwyr Cymru, gan ei fod yn gyfran fawr o incwm busnes fferm. Byddai ffermydd defaid a gwartheg mewn ardaloedd llai ffafriol yng Nghymru yn gwneud colled heb gymhorthdal (Arnott et al., 2019). Mae'r diwydiant ffermio defaid ymhlith y rhai a fydd yn dioddef fwyaf yn sgil Brexit, gan fod traean o gig oen Cymru yn cael ei allforio i'r UE (Woods et al., 2021). Gallai cytundebau masnach newydd, megis cytundeb rhwng y DU a Seland Newydd ar fewnforio cig oen, cig eidion, cynnyrch llaeth ac afalau, gael effaith andwyol ar ffermwyr Cymru (NFU Cymru, 2021b; Grŵp Ffocws 1).

Gallai cynhyrchu bwyd drwy ffermio yng Nghymru hefyd gael ei effeithio nid yn unig gan ddiffyg hyfywedd economaidd a achosir gan Brexit a'r pandemig ond gan y diffyg diddordeb mewn ffermio fel gyrfa ymhlith y cenedlaethau iau. Canfu arolwg a gynhaliwyd gan Fischer a Burton yn yr Alban fod y diffyg diddordeb mewn ffermio yn fygythiad i barhad busnesau teuluol a chymunedau gwledig cysylltiedig a gwelwyd canfyddiadau tebyg mewn gwledydd Ewropeaidd eraill (Ge et al., 2018).

Er bod ffocws cryf ar ffermwyr ac amaethyddiaeth, rhaid nodi bod y sector pysgodfeydd yng Nghymru hefyd yn agored iawn i ddioddef effaith Brexit oherwydd ei bwyslais ar bysgod cregyn - gyda 90% ohonynt yn cael eu hallforio i'r UE a chyfleoedd cyfyngedig i ailgyfeirio cynnyrch i farchnadoedd domestig. Mae allforio pysgod cregyn ffres i'r UE yn dibynnu ar drafndiaeth gyflym a di-dor ac mae oedi oherwydd gweithdrefnau tollau newydd wedi cyflwyno heriau i fusnesau bwyd môr yng nghefn gwlad Cymru. Mae hyn oherwydd y costau cynyddol, y gwaith papur a'r risgiau y bydd cynnyrch yn difetha (Tŷ'r Cyffredin, 2021). Gan fod pysgod cregyn yn rhywogaethau di-gwota, ni fyddai unrhyw fudd gwirioneddol yn deillio o ddychwelyd rheoliadau pysgota i Gymru (Woods et al., 2021).

Gall newid yn yr hinsawdd gael effaith ddramatig ar gynhyrchu bwyd yng Nghymru mewn sawl ffordd. Gallai tywydd eithafol effeithio ar gynhyrchu cnydau er enghraifft, llifogydd, sychder neu stormydd. Mae risg fawr y bydd hyn yn cael effaith negyddol ar iechyd a llesiant meddyliol ffermwyr, pysgotwyr a chymunedau gwledig, fel straen a gorbryder oherwydd goblygiadau uniongyrchol newid yn yr hinsawdd a digwyddiadau tywydd eithafol ar eu bywoliaeth a mynediad at gyflenwadau (Smith et al., 2015; Yazd et al., 2019).

Ar gyfer pysgotwyr yn benodol, gallai hyn waethygu yn sgil lleihad ym maint y dalfeydd sy'n gysylltiedig â newid yn yr hinsawdd a gorbysgota, llygredd a dirywiad cynefinoedd arfordirol (Savo et al., 2017).



Ffactorau Amgylcheddol

Wedi'u heffeithio'n gadarnhaol gan:			Wedi'u heffeithio'n negyddol gan:		
Brexit	COVID-19	Newid yn yr Hinsawdd	Brexit	COVID-19	Newid yn yr Hinsawdd
	✓	✓	✓	✓	✓
Grwpiau'r Boblogaeth yr effeithir arnynt: <ul style="list-style-type: none"> • Pawb sy'n byw mewn cymunedau gwledig • Y rhai sy'n byw ar eu pen eu hunain • Y rhai sydd â chyflyrau presennol neu gyflyrau cronig 					

Mae ystod ehangach o opsiynau trafndiaeth, gan gynnwys teithio llesol, ar gael mewn ardaloedd trefol o gymharu â rhai lleoliadau gwledig. Mae hyn yn bennaf oherwydd topograffeg Cymru a'r seilwaith trafndiaeth presennol. Mae amseroedd teithio yn aml yn hirach, a cheir dibyniaeth ar drafndiaeth ffordd - yn enwedig ceir. Mewn llawer o gymunedau gwledig, yn enwedig yn y canolbarth a'r gogledd, ffyrdd yn aml yw'r unig fath o seilwaith trafndiaeth, ac yng Nghymru gyfan, adroddir bod 13% o bobl yn byw lai na 800m o bellter cerdded o orsaf drenau sydd ag o leiaf un trêrn yr awr - mae'r ffigur hwn yn gostwng i 1% yn y canolbarth. Mae tua 70% o boblogaeth Cymru yn byw o fewn 400m ar droed o safle bws sydd ag o leiaf un bws yr awr, ac mae hyn yn gostwng i 25% ar gyfer poblogaeth canolbarth Cymru. Felly, mae cysylltedd o fewn cymunedau gwledig, a chysylltedd â lleoliadau eraill yng Nghymru a'r DU, yn parhau'n heriol (Llywodraeth Cymru, 2021f). Mae diffyg trafndiaeth hygyrch yn cael sgil-ffeithiau ar gyflogadwyedd a mynediad at addysg a gwasanaethau eraill.

Effeithiau cadarnhaol

Yn ystod y pandemig COVID-19 gwelwyd gostyngiad mewn symudiadau traffig a thrafndiaeth ledled Cymru gan gynnwys yng nghefn gwlad Cymru. Er enghraifft, roedd y defnydd o drafndiaeth gyhoeddus tua 95% yn llai yn 2020, o gymharu â'r flwyddyn flaenorol (Llywodraeth Cymru, 2020f). Fodd bynnag, ymddengys mai tuedd tymor byr yw hon. Roedd darpariaeth barhaus o drafndiaeth gyhoeddus drwy gydol y pandemig wedi galluogi llawer o gymunedau gwledig i gael mynediad at wasanaethau, cyflogaeth a chyfleusterau lleol. Roedd teithio llesol yn cael ei hybu (ac mae'n parhau i gael ei hybu) fel modd o fod yn weithgar ac anogwyd pobl i ddefnyddio'r dulliau hynny lle bo modd. Er enghraifft, ym mis Mai 2020, cyhoeddwyd y Gronfa Teithio Llesol Frys, i gael mwy o bobl i deithio ar droed ac ar feic er mwyn helpu i liniaru cyfyngiadau ar gapasiti trafndiaeth gyhoeddus oherwydd gofynion cadw pellter cymdeithasol yn sgil COVID-19 (Llywodraeth Cymru, 2020g).

Effeithiau negyddol

Mae'r pandemig COVID-19 wedi cael effaith ar drafnidiaeth gyhoeddus ledled Cymru ac wedi creu goblygiadau iddi. Gyda llai o wasanaethau ar gael a'r gofynion i gadw pellter cymdeithasol yn lleihau capasiti gwasanaethau, effeithiwyd ar hyder defnyddwyr i ddefnyddio trafnidiaeth gyhoeddus, a bydd hyn yn bryder parhaus yn arbennig mewn cymunedau gwledig sy'n dibynnu ar drafnidiaeth gyhoeddus (Llywodraeth Cymru, 2021f).

Yn yr un modd, er bod trafnidiaeth gyhoeddus ar gael, ceir cyfyngiadau, er enghraifft, i lawer o gymunedau, gall fod yn anfynych ac i'r darparwyr mae potensial y bydd y gwasanaeth yn anghynaliadwy os na chaiff ei ddefnyddio'n fwy aml neu yn lle teithiau mewn car. Er bod teithio llesol yn cael ei hyrwyddo fel cyd-fudd iach ac amgylcheddol cadarnhaol, i lawer o gymunedau gwledig Cymru nid yw'n opsiwn oherwydd y pellteroedd rhwng aneddiadau a gwasanaethau. Felly, ni all cymunedau lleol gerdded neu feicio'n ddiogel bob amser yn lle defnyddio car oherwydd pellter, a diffyg palmentydd, goleuadau stryd neu lonydd beicio pwrpasol. Gall hyn hefyd effeithio ar gyfle unigolyn i gael brechiadau COVID-19 os nad oes cludiant ar gael (Milne, 2021).

Arweiniodd y rheoliadau 'aros gartref' at leihad mewn teithiau car a damweiniau ffordd (Jones, 2021; Green et al., 2020). Fodd bynnag, maent wedi dychwelyd i'r un lefelau ag yr oeddent cyn y pandemig ers hynny ac mae llawer o unigolion yn dweud eu bod yn teimlo'n fwy diogel rhag y feirws COVID-19 mewn car yn hytrach na defnyddio dulliau teithio eraill (Senedd Cymru, 2021a). Wrth i gyfyngiadau leddfu, profodd llawer o gymunedau gwledig lefelau uchel o draffig wrth i bobl deithio i fynyddoedd a mannau prydferth gwledig. Yn yr un modd, arweiniodd y duedd i gael 'gwyliau gartref' at lefelau uwch o drafnidiaeth ledled Cymru gan gynnwys yn ardaloedd twristiaeth Sir Benfro, Caerfyrddin a Gwynedd.

Mae trafnidiaeth a seilwaith hefyd yn cael eu heffeithio gan newid yn yr hinsawdd. Mae rhai cymunedau gwledig yng Nghymru, ac yn enwedig y rhai sy'n byw mewn ardaloedd lle ceir perygl o lifogydd, yn agored iawn ac mewn perygl o ddioddef llifogydd a thywydd poeth iawn, a all gael effaith negyddol ar gysylltiadau trafnidiaeth (Llywodraeth y DU, 2017). Er enghraifft, caewyd y llinellau ar draws y gogledd a thrwy'r canolbarth am sawl wythnos yn ystod 2019 a 2020 (Dasgupta et al., 2014) ac yn ddiweddar arweiniodd Storm Arwen at gau ffyrdd a rheilffyrdd (BBC Ar-lein, 2021).

Yr amgylchedd gwledig adeiledig a naturiol

Wedi'i effeithio'n gadarnhaol gan:			Wedi'i effeithio'n negyddol gan:		
Brexit	COVID-19	Newid yn yr Hinsawdd	Brexit	COVID-19	Newid yn yr Hinsawdd
	✓	✓	✓	✓	✓
Grwpiau'r Boblogaeth yr effeithir arnynt: <ul style="list-style-type: none">• Pawb sy'n byw mewn cymunedau gwledig• Ffermwyr• Busnesau lleol• Y rhai ar incwm isel / y rhai sy'n ddi-waith					

Effeithiau cadarnhaol

Mae'r pandemig COVID-19 wedi amlygu pa mor ddeniadol yw cymunedau gwledig fel lleoedd i fyw a gweithio ynddynt - yn enwedig nawr bod y newid i weithio gartref yn galluogi gweithwyr i fyw ymhell o brif ganolfannau a phrif swyddfeydd eu cyflogwyr sy'n aml wedi'u lleoli mewn trefi a dinasoedd (Senedd Cymru, 2021b). Gallai gweithwyr sy'n symud yn ôl i Gymru a'r lleoedd y cawsant eu geni a'u magu gael effaith gadarnhaol ar adfywio'r amgylchedd adeiledig mewn cymunedau Cymreig lleol, gan gynyddu cysylltedd cymdeithasol a gwella perthnasoedd a rhwydweithiau teuluol. Gallai arwain at fwy o refeniw i fusnesau a gwasanaethau trefi a phentrefi gwledig lleol a'u gwneud yn fwy cynaliadwy yn y tymor hwy. Bydd gan y symudiad demograffig hwn hefyd gydfanteision i iechyd a'r amgylchedd – gall leihau lefelau cymudo a'r defnydd o ffyrdd, creu buddion cadarnhaol i'r amgylchedd naturiol a lleihau'r effaith ar seilwaith adeiledig megis ffyrdd. Fodd bynnag, dim ond os oes tai a llety addas ar gyfer gweithwyr a'u teuluoedd ar gael am brisiau fforddiadwy y gellir hwyluso'r newid hwn – a all fod yn gyfyngedig mewn llawer o ardaloedd gwledig (Llywodraeth Cymru, 2009). Gallai cynnydd mewn adeiladu tai oherwydd y diddordeb cynyddol hwn mewn byw yng nghefn gwlad a gweithio o bell gynyddu argaeledd llety da a hyrwyddo cyfleoedd cyflogaeth mewn ardaloedd gwledig. Gallai dulliau adeiladu ac addasu modern hefyd helpu i liniaru'r effeithiau mewn perthynas â newid yn yr hinsawdd (Penaloza et al., 2018; Stagrum et al., 2020).

Gyda'r pandemig COVID-19 yn datgelu anghydraddoldebau a'r pwyslais ar *'adferiad gwyrdd'* mae mwy o ddiddordeb bellach yn y cysyniad a'r defnydd o *'gymdogaethau 20 munud'*. Mae'r cysyniad hwn yn hyrwyddo'r syniad o gymuned yn gallu cael mynediad at ystod o wasanaethau a chyfleusterau neu gysylltiadau drwy deithio llesol neu gynaliadwy o fewn cyfnod byr o amser (TCPA, 2021). O gymharu â chanol trefi a chanolfannau trefol, bydd gweithredu cymdogaethau 20 munud mewn cymunedau mwy gwledig a / neu wasgaredig yn fwy o her ond gallai ddarparu manteision amgylcheddol, economaidd a chymdeithasol.

Mae mynediad at seilwaith a mannau gwyrdd a glas wedi bod o fudd hollbwysig i lesiant meddyliol yn ystod y pandemig COVID-19 (Cyfoeth Naturiol Cymru, 2021a), a gallai datblygu coetiroedd ac ailgoedwigo Cymru gefnogi Cymru i gyflawni ei hamcanion newid yn yr hinsawdd. Mae strategaeth 'Coetiroedd i Gymru' Llywodraeth Cymru yn cydnabod y rôl sydd gan goed o ran dylanwadu ar yr hinsawdd leol, ond yn nodi bod angen eu cynllunio mewn modd sy'n golygu eu bod yn gallu gwrthsefyll tywydd cyfnewidiol, plâu a chlefydau (Llywodraeth Cymru, 2018a).

Effeithiau negyddol

Mae llawer mwy o fynediad i fannau gwyrdd a glas agored mewn cymunedau gwledig. Fodd bynnag, dim ond mewn car neu ar feic y gellir cyrraedd llawer ohonynt ac ar ddechrau'r pandemig COVID-19 ymwelodd niferoedd mawr ag ardaloedd gwledig a Pharciau Cenedlaethol Cymru gan achosi problemau ar y ffyrdd a phroblemau eraill (Parc Cenedlaethol Bannau Brycheiniog, 2021). Cyflwynodd Llywodraeth Cymru ganllawiau ar wneud gweithgaredd corfforol yn ystod y cyfnod cyntaf o gyfyngiadau symud ym mis Mawrth 2020 gyda'r nod o gyfyngu ar nifer yr ymwelwyr â mannau agored gwledig a Pharciau Cenedlaethol. Diwygiwyd hyn ar 24 Ebrill 2020 i egluro mai dim ond unwaith y dydd y gellid gwneud gweithgaredd corfforol yng Nghymru, a hynny'n lleol, ac na ddylid mynd mewn car i fannau eraill er mwyn gwneud ymarfer corff oni bai bod angen (Llywodraeth Cymru, 2020h). Gwelwyd amrywiadau hefyd ar draws awdurdodau lleol o ran caniatáu mynediad i fannau agored a pharciau (Y Swyddfa Ystadegau Gwladol, 2021). Gallai

hyn fod wedi cynyddu anghydraddoldebau i'r rhai sy'n byw mewn ardaloedd trefol, poblog nad oedd ganddynt fynediad i ardd neu fan agored a rennir, er enghraifft drwy leihau cyfleoedd i wneud ymarfer corff mewn amgylchedd dymunol (Geng et al., 2021).

Roedd yr ymatebion i'r pandemig yn cynnwys gofynion i'r boblogaeth aros gartref yn barhaol ac eithrio o dan amgylchiadau penodol a gweithio gartref pe gallent wneud hynny (Llywodraeth Cymru, 2020h). Roedd hyn yn golygu bod y boblogaeth gyfan yn treulio llawer o amser yn eu cartrefi – beth bynnag fo'u cyflwr, eu maint, eu math, y ddeiliadaeth neu fynediad at fannau gwyrdd neu las. Mae ystod eang o oblygiadau i drigolion yn sgil hynny. I rai, gallai amgylchedd cartref gwledig modern, hygyrch o ansawdd uchel a'r ardal gyfagos fod o fudd mawr i lesiant corfforol a meddyliol yn ystod y 'cyfnod clo'. Fodd bynnag, i eraill a allai fod yn byw mewn cartrefi bach, hŷn, o ansawdd is sy'n llai effeithlon o ran ynni, sy'n llaith ac yn ynysig, gallai fod yn negyddol – yn enwedig i'r rhai ar incwm isel, sydd angen gweithio ac addysgu eu plant gartref neu sy'n byw ar eu pen eu hunain ac wedi'u hallgáu'n ddigidol (Y Sefydliad Tai Siartredig, 2021; Y Sefydliad Tai Siartredig, 2020; Place Alliance, 2020; Llywodraeth Cymru, 2019d). Mae tai gwledig yn tueddu i fod yn stoc hŷn ac yn llai ynni-effeithlon (StatsCymru, 2019) ac o gyfuno hynny â phoblogaeth hŷn mewn llawer o ardaloedd, gallai fod yn niweidiol i iechyd a llesiant ac arwain at ddewisiadau anodd ynghylch bwyta neu wresogi'r cartref.

Gan waethygu'r sefyllfa hon i rai cymunedau gwledig yng Nghymru, fe wnaeth y pandemig eu taro'n syth ar ôl llifogydd mawr a thywydd eithafol yn gysylltiedig â newid yn yr hinsawdd (Llywodraeth Cymru, 2021o). Felly, gallai polisïau sy'n ei gwneud yn ofynnol i aelwydydd 'aros gartref' fod wedi arwain at breswylwyr yn byw mewn llety anaddas a allai o bosibl gael effaith negyddol ar eu hiechyd a'u llesiant. Darparodd Llywodraeth Cymru rywfaint o gyllid ar gyfer y cymunedau hyn ar ddechrau 2021 ar ôl Storm Christophe (Llywodraeth Cymru, 2021o).

Mae'r pandemig COVID-19 hefyd wedi cynyddu uchelgais pobl i adleoli i gymunedau gwledig, o ystyried y pwyslais cynyddol gweithio gartref sy'n caniatáu i weithwyr fod yn hyblyg o ran lle y maent yn byw ac yn gweithio. Mae hyn wedi arwain at bryderon ynghylch y cynnydd mewn prisiau tai ac anfforddiadwyedd cynyddol cartrefi mewn cymunedau gwledig, yn enwedig i bobl leol, ffenomen a welwyd yn ddiweddar yn yr Alban yn ogystal â Chymru (Community Land Scotland, 2021; Hamptons, 2021; Evans a Necke, 2021; Cofrestrfa Tir EM, 2021).

Gall cymunedau gwledig hefyd brofi ystod o wahanol ffactorau mewn perthynas â thai ac ynni aelwydydd, sy'n wahanol i faterion tai mewn lleoliadau trefol. Mae'r rhain yn cynnwys bod 'oddi ar y grid' ar gyfer mathau o systemau gwresogi, a diffyg opsiynau tai fforddiadwy a thai cymdeithasol. Cyn i'r DU adael yr UE, rhagwelwyd mewn rhai manau y byddai Brexit yn cael effaith negyddol ar brisiau tai, y farchnad eiddo a gallu'r DU i adeiladu mwy o dai oherwydd materion yn ymwneud â'r gweithlu a'r cyflenwad o ddeunyddiau adeiladu (Penningtons Manches Cooper, 2021). Mae tlodi tanwydd yn bryder i'r rhai mewn tai gwledig, o ystyried bod y llety hwn yn debygol o fod yn hŷn ac efallai nad yw wedi'i gysylltu â rhwydweithiau gwresogi sy'n fwy cyffredin mewn amgylcheddau trefol. Mae llawer o bobl hŷn yn byw mewn cartrefi gwledig hŷn sydd wedi'u hinswleiddio'n wael (Pwyllgor Ynni a Newid Hinsawdd, 2012; Climate Just, dim dyddiad). Yng nghyd-destun newid yn yr hinsawdd, gellir ystyried bod tai sydd 'oddi ar y grid' yn fanteisiol ar yr wyneb, ond cydnabyddir bod hyn yn gwneud her datgarboneiddio yn fwy byth. (Llywodraeth Cymru, 2020e).

Mae Brexit hefyd wedi arwain at oedi o ran cael deunyddiau adeiladu a llai o gyflenwadau, a rhai problemau'n ymwneud â'r gweithlu sy'n gysylltiedig â newidiadau i reolau mewnffudo a mwy o waith papur ffiniau a thollau (BKL, 2021).

Mae llifogydd ac erydu arfordirol yn bryder enbyd mewn lleoliadau gwledig, sy'n cael ei waethygu gan newid yn yr hinsawdd (IPCC, 2018; Netherwood, 2021). Gall llifogydd mewn cymunedau gwledig gael effeithiau sylweddol ar seilwaith trafndiaeth, ac effeithio ar dir amaethyddol a da byw, yn ogystal â'r effaith uniongyrchol ar gartrefi pobl, busnesau, a mynediad at wasanaethau (Netherwood, 2021). Mae llawer o gymunedau arfordirol yn profi llifogydd niwsans yn rheolaidd (mân lifogydd pan fydd lefelau dŵr yn uwch na'r trothwyon lleol - yn gyffredinol tua 1.5 troedfedd uwchlaw'r cyfartaledd dyddiol hanesyddol). Mae llifogydd niwsans yn digwydd yn amlach oherwydd newid yn yr hinsawdd. Er nad ydynt yn achosi difrod difrifol i eiddo, maent yn arwain at niwed i systemau storm a dŵr gwastraff, yn halogi cyflenwadau dŵr croyw ac yn amharu ar fusnes (CDC, 2017). Er bod erydu arfordirol yng Nghymru yn cael ei weld yn gyffredinol fel risg is nag mewn rhai rhannau o Loegr, rhagwelir ei fod yn risg gynyddol i rai cymunedau yng Nghymru (Lle, 2015).

Mae'r bennod ar Gymru yn Asesiad Risg Newid yn yr Hinsawdd 3 a gyhoeddwyd yn ddiweddar hefyd yn tynnu sylw at yr effaith ar iechyd a llesiant yn sgil y cynnydd mewn tymheredd a thywydd poeth iawn (Netherwood, 2021). Mae hyn yn bryder i'r amgylchedd adeiledig fel tai ond hefyd i amgylcheddau gwyrdd a glas. Y rhai sy'n byw mewn cymunedau gwledig sydd fwyaf mewn perygl o ddioddef llygredd aer oherwydd tanau gwyllt (Sefydliad Iechyd y Byd, dim dyddiad). Mae canlyniadau iechyd sy'n dod i'r amlwg oherwydd ansawdd aer gwael hefyd yn effeithio'n anghymesur ar boblogaethau sy'n agored i niwed, gan gynnwys plant, pobl oedrannus, menywod beichiog a'r rhai â salwch cronig oherwydd eu llinell sylfaen marwolaeth is (Wang et al., 2016; Gray et al., 2018; Sefydliad Iechyd y Byd, dim dyddiad). Gall pobl sy'n byw mewn cymunedau gwledig hefyd wynebu mwy o risg o ddioddef llygredd aer yn y cartref ac allyriadau o weithgareddau amaethyddol (Sefydliad Iechyd y Byd, dim dyddiad).



Ffactorau economaidd

Mae Bil Amaethyddiaeth y DU yn cynnwys darpariaeth i roi pwerau newydd i'r Ysgrifennydd Gwladol ddarparu cymorth ariannol i'r rhai sy'n rheoli'r tir er mwyn sicrhau buddion cyhoeddus megis ansawdd aer a dŵr, mynediad cyhoeddus a chynhyrchiant yng Nghymru a Lloegr (Roederer-Rynning a Matthews, 2019). Yng Nghymru, mae Papur Gwyn Bil Amaethyddiaeth (Cymru) a gyhoeddwyd yn ddiweddar (Llywodraeth Cymru, 2021d) yn hyrwyddo rheoli tir yn gynaliadwy ac yn gyfle i Gymru ddatblygu a hyrwyddo polisiau yn y dyfodol i gefnogi ffermwyr ac eraill i gynhyrchu bwyd mewn ffordd gynaliadwy ar ôl Brexit.

Mae Llywodraeth Cymru yn cynnig dwy gronfa ar wahân i ddisodli Cynllun Taliad Sylfaenol presennol y PAC. Un o'r rhain yw'r Cynllun Cadernid Economaidd sy'n darparu buddsoddiad ar gyfer gweithgareddau economaidd, yn enwedig cynhyrchu bwyd a phren. Y cynnig arall yw'r Cynllun Nwyddau Cyhoeddus, sy'n darparu cymorth uniongyrchol ar gyfer cyflenwi nwyddau cyhoeddus, yn enwedig mewn perthynas â'r amgylchedd (Milbourne a Coulson, 2020).

Er bod dyfodol pysgodfeydd yng Nghymru (a'r DU) i'w gweld yn aneglur adeg ysgrifennu'r adroddiad hwn, mae Llywodraeth Cymru yn darparu cymorth i'r diwydiant, yn fwyaf diweddar gyda chynllun £1.3 miliwn, sef Cynllun Cadernid Sector Bwyd Môr Cymru (Llywodraeth Cymru, 2021a).

Ffactorau cymdeithasol a chymunedol

O ran y seilwaith adeiledig, cyflwynwyd menter Llywodraeth y DU ar gyfer Band Eang Gigabit Gwledig, a ariennir yn rhannol gan Lywodraeth Cymru (Llywodraeth EM, 2021). O dan y fenter hon mae Llywodraeth Cymru a Llywodraeth y DU ill dwy yn talu £1,500 fesul preswlydd neu £3,500 fesul busnes bach i ganolig (BBaCh) (felly cyfanswm o £3,000 fesul preswlydd) ar gyfer prosiectau grŵp sy'n ceisio cysylltu cysylltiad cyflym iawn â'u heiddo. Gallai ffocws Llywodraeth Cymru ar economïau sylfaenol lleol ddarparu cyfleoedd i alluogi mwy o gysylltedd gwledig a thwf economaidd (Llywodraeth Cymru, 2021).

Ffactorau amgylcheddol

Cyhoeddwyd strategaeth adeiladu tai cymdeithasol Cymru yn 2020, a rhyddhawyd cynllun gweithredu yn 2021 (Llywodraeth Cymru, 2021j). Mae'r strategaeth hon yn nodi cyfleoedd ar gyfer swyddi ym maes coedwigaeth a phrosesu pren, gyda phren wedi'i dyfu a'i brosesu yng Nghymru yn cael ei ddefnyddio i adeiladu tai cymdeithasol newydd. Mae rhai awdurdodau lleol fel Sir Benfro wedi gosod difidend gwledig ar y rhai sy'n prynu ail gartref yn yr awdurdod (Cyngor Sir Penfro, 2021). Mae hyn yn ymgais i atal yr arfer a all arwain at bentrefi di-boblog i bob bwrpas yn ystod misoedd y gaeaf gan wneud gwasanaethau a chyfleusterau'n anghynaliadwy (Llywodraeth Cymru, 2019c; Leaver ac Ahmed, 2021).

O fis Rhagfyr 2021, mae Llywodraeth Cymru yn ei gwneud yn ofynnol i bolisiau a chynlluniau cynllunio gofodol ystyried effaith llifogydd mewn penderfyniadau datblygu fel rhan o Nodyn Cyngor Technegol 15 (Llywodraeth Cymru, 2021p).

Ym mis Mai 2020, cyhoeddwyd y Gronfa Teithio Llesol Frys gan Lywodraeth y DU i geisio cael mwy o bobl i deithio ar droed ac ar feic er mwyn helpu i liniaru cyfyngiadau ar gapasiti trafndiaeth gyhoeddus oherwydd gofynion cadw pellter cymdeithasol COVID-19. Cyhoeddodd Llywodraeth Cymru fuddsoddiad o £75 miliwn ar gyfer teithio llesol (Llywodraeth y DU, 2020; Llywodraeth Cymru, 2021q).

Mae Llywodraeth Cymru newydd ryddhau ei strategaeth drafndiaeth ddiweddaraf i Gymru. Mae'r strategaeth hon yn cynnwys pedwar 'llwybr cyflawni trawsbynciol', dau ohonynt yn ymwneud â datgarboneiddio a ffocws ar drafndiaeth wledig. Ymhlith ei nodau, mae'r strategaeth hon yn ceisio 'ymestyn 'cyrhaeddiad' daearyddol trafndiaeth gyhoeddus i bob cymuned, yn enwedig yng nghefn gwlad Cymru' yn ogystal ag ymchwilio i 'ddatgymhellion eraill i atal pob rhag defnyddio ceir', er bod y strategaeth yn cydnabod bod angen ystyried anghenion pobl mewn cymunedau gwledig o ran y pwynt olaf hwn (Llywodraeth Cymru, 2021e).

Mae tueddiadau ar gyfer trafndiaeth yn y dyfodol yn cyfeirio at ddulliau teithio fel beiciau cargo trydan i ddsbarthu nwyddau, gyda Llywodraeth Cymru yn cyfeirio at enghreifftiau o hyn yn cael ei dreialu yng nghefn gwlad Cymru (Llywodraeth Cymru, 2021f); gall datblygiadau arloesol o'r fath helpu i gynyddu cysylltedd trafndiaeth wledig yn ogystal â bodloni amcanion yn ymwneud â'r hinsawdd.

5 CANFYDDIADAU ALLWEDDOL

1. Nid oes un diffiniad penodol o 'gwledig', 'cymunedau gwledig' neu 'iechyd gwledig' yng Nghymru.
2. Mae bwlch yn y dystiolaeth bresennol sy'n canolbwyntio'n benodol ar iechyd a llesiant gwledig. Mae angen hyn er mwyn cefnogi'r gwaith datblygu polisiau a rhaglenni iechyd gwledig.
3. Mae cymunedau gwledig yn cael eu heffeithio gan yr Her Driphlyg mewn myrdd o wahanol ffyrdd, rhai ohonynt yr un fath â chymunedau trefol, ond eraill yn fwy penodol i'r cymunedau hynny. Er enghraifft, oedran, argaeledd, ansawdd a fforddiadwyedd tai, trafndiaeth a seilwaith teithio llesol. Mae gan gymunedau gwledig boblogaethau hŷn a nifer fawr o fusnesau amaethyddol. Mae angen ystyried y ffactorau hyn yn ofalus wrth ddrafftio polisiau a chynlluniau cenedlaethol, rhanbarthol a lleol er mwyn lleihau anghydraddoldebau iechyd a llesiant.
4. Mae angen ymchwil pellach i ddeall y gwahaniaethau a'r heriau penodol y bydd cymunedau gwledig yn eu hwynebu ar ôl Brexit, yr heriau parhaus yn ystod y pandemig COVID-19 ac yn y dyfodol wrth i newid yn yr hinsawdd barhau. Ar hyn o bryd mae nifer o 'ffactorau anhysbys' a ddaw'n llawer cliriach wrth i'r gwaith ymchwil ar gymunedau gwledig fynd rhagddo.
5. Mae amgylcheddau a chymunedau gwledig wedi dod yn llawer mwy deniadol i fyw a gweithio ynddynt yn ystod cyfnod y pandemig, yn bennaf oherwydd y ffocws cynyddol ar weithio gartref sy'n hyrwyddo trefniadau mwy hyblyg i weithwyr a'u teuluoedd. Gallai hyn gael effeithiau cadarnhaol a negyddol, er enghraifft, gallai alluogi rhai cymunedau gwledig a'u heconomïau i ffynnu a hwyluso cynnydd mewn gwasanaethau a chyfleusterau cynaliadwy, ond gallai hefyd arwain at gynnydd mewn prisiau tai sy'n rhoi'r rhai sy'n byw, neu'r rhai a gafodd eu magu, mewn ardal lle ceir prinder tai fforddiadwy ar gyfer y poblogaethau lleol dan anfantais.
6. Mae seilwaith digidol a hygyrchedd yn bwysig iawn i gymunedau gwledig, ond dylid canolbwyntio hefyd ar alluogi'r defnydd o dechnoleg ddigidol a chyfryngau cymdeithasol drwy gynyddu llythrennedd digidol, yn enwedig ymysg y boblogaeth oedranus.
7. Cynigiwyd y gallai Brexit gynnig cyfle i hyrwyddo datblygu cynaliadwy cynhwysol yn y DU a datblygu dull arloesol a thrawsnewidiol o ymdrin â'r economi wledig yn y blynyddoedd i ddod.

Ffactorau cymdeithasol a chymunedol

- Gellid rhoi'r hyn a ddysgwyd gan Gomisiwn Gogledd Swydd Efrog (Comisiwn Gwledig Gogledd Swydd Efrog, 2021) ar waith yng Nghymru. Gallai hyn ganolbwyntio ar yr heriau a'r cyfleoedd i gymunedau gwledig ar ôl Brexit a'r pandemig COVID-19. Roedd Comisiwn ar Wledigrwydd yn bodoli yn y DU yn flaenorol a gallai fod yn ganolbwynt da ar gyfer materion gwledig y gellid ei ddefnyddio i ystyried materion gwledig yng Nghymru a gallai hyn fod yn sbardun da i weithgareddau polisi ac ymchwil yn y dyfodol (Comisiwn Cymunedau Gwledig, 2013).
- Ceir cysylltiadau presennol ar draws meysydd polisi gydag uchelgeisiau i gyflawni targedau datgarboneiddio a Sero Net (cysylltedd band eang, strategaeth gwefru cerbydau trydan, trydaneiddio gwresogi cartrefi), a chyfeirir yn benodol at y rhain yn Strategaeth Gwefru Cerbydau Trydan Llywodraeth Cymru (Llywodraeth Cymru, 2021c). Fodd bynnag, nid yw'r rhain yn ymwneud yn benodol ag ardaloedd gwledig. O fewn y gwaith presennol hwn mae cyfleoedd i groesgyfeirio mwy o bolisiau ar gyfer newid yn yr hinsawdd a chefn gwlad Cymru.
- Gellid datblygu fframwaith polisi penodol ar gyfer y Gymru wledig gyda mewnbwn traws-sector ac amlddisgyblaethol. Gallai gwmpasu penderfynyddion ehangach iechyd a chynnwys ystyriaeth o Her Driphlyg Brexit, Newid yn yr Hinsawdd a COVID-19. Byddai hyn yn galluogi camau wedi'u targedu ac yn helpu i fynd i'r afael ag anghydraddoldebau allweddol sy'n bresennol mewn cymunedau gwledig.
- Yn yr un modd, gellir ystyried datblygu fframwaith ar gyfer Cyllid Datblygu Gwledig ar ôl Brexit i ddisodli'r rhaglen a gefnogwyd yn flaenorol gan gyllid yr Undeb Ewropeaidd (Llywodraeth Cymru, 2021l). Gallai grantiau yn y dyfodol ystyried sut y mae buddiolwyr yn bwriadu ymateb i'r Her Driphlyg fel un o amcanion y cyllid ac fel rhagofyniad ar gyfer meini prawf cymhwyster (er enghraifft, cynigion busnes a fyddai'n cyflymu effaith amgylcheddol gadarnhaol a/neu leihau newid yn yr hinsawdd).
- Gallai sefydliadau ystyried drafftio 'Cynlluniau Iechyd a Llesiant Gwledig' neu bwysleisio pwysigrwydd gwledigrwydd, er enghraifft, gyda phennod neu adran benodol, o fewn eu cynlluniau a'u strategaethau cyfredol a rhai sy'n datblygu.
- Mae cyfleoedd i gyrrff cyhoeddus, sefydliadau'r Trydydd Sector a'r byd academiaidd wneud rhagor o ymchwil i ddeall y gwahaniaethau a'r heriau penodol y bydd cymunedau gwledig yn eu hwynebu ar ôl Brexit ac ar ôl COVID-19 ac yn y dyfodol, wrth i'r newid yn yr hinsawdd ddigwydd.
- Amlygir pwysigrwydd llesiant meddyliol poblogaethau gwledig yn yr adroddiad hwn (gweler Adran 3b) a gellir ei ystyried wrth gynllunio a datblygu cynlluniau a strategaethau. Mae hyn yn cynnwys ffermwyr a'r rhai mewn ardaloedd anghysbell. Gall atebion gynnwys yr angen am well ymwybyddiaeth o'r cymorth sydd ar gael, gan weithio ar draws sefydliadau i gydnabod straen a phryder ymysg grwpiau agored i niwed.

Ffactorau economaidd

- Gall awdurdodau lleol a sefydliadau ganolbwyntio ar alluogi llythrennedd digidol a chynwysoldeb yn gymaint ag ar seilwaith digidol a defnyddio polisiau presennol Llywodraeth Cymru megis economïau sylfaenol lleol, gweithio o bell, a chynlluniau gofodol fel llwyfan i wneud hynny (gweler Adran 3b). Gellir targedu hyn at y rhai sydd wedi'u hallgáu'n ddigidol a thrwy ddarparu addysg ar sut i ddefnyddio technoleg ddigidol lawn cymaint â galluogi a gwella seilwaith digidol. Mae hyn yn cynnwys, er enghraifft, y rhai na allant fforddio band eang neu becynnau data ar gyfer ffonau symudol a grwpiau poblogaeth fel busnesau amaethyddol a ffermwyr fel y gallant ddatblygu eu busnesau.
- Mae'r pandemig wedi arwain at newid mawr mewn patrymau gweithio a siopa ac ar hyn o bryd mae 'ffenestr gyfle' i wella (neu greu) cymunedau gwledig lleol yng Nghymru drwy adeiladu ar y momentwm y mae'r pandemig wedi'i greu. Gall hyn helpu i gefnogi a hyrwyddo economïau a chymdeithasau sylfaenol lleol cynaliadwy a ffyniannus drwy ddatblygu canolfannau lleol i gefnogi'r ffyrdd newydd hyn o fyw (gweler Adran 3b). Gall hyn adeiladu ar bolisiau presennol Llywodraeth Cymru ac uchelgeisiau'r dyfodol.
- Mae'r Bil Diogelwch Bwyd (Cymru) 2021 arfaethedig a'r Strategaeth Bwyd Cymunedol yn rhoi cyfleoedd i gynnwys cynhyrchwyr bwyd gwledig a ffermwyr mewn trafodaethau a chynyddu effaith gadarnhaol y ddau. Gallai HIA fod yn gyfrwng buddiol i wneud hyn.

Ffactorau amgylcheddol

- Gellir datblygu meddwl yn arloesol a pholisiau newydd sy'n sensitif i ddiwylliant, demograffeg a thopograffeg Cymru (Jones a Jones, 2021). Gellir defnyddio mentrau a champau gweithredu a archwiliwyd yn flaenorol fel ehangu coetiroedd a rheoli priddoedd amaethyddol a mawndiroedd yn well (Jones a Jones, 2021) yn y dyfodol i leihau effeithiau newid yn yr hinsawdd a gwella cymunedau gwledig.
- Mae angen rhagor o waith i archwilio'r broses o roi'r cysyniad cymdogaeth 20 munud ar waith, yn enwedig mewn ardaloedd gwledig lle y cafwyd awgrym o sefydlu hybiau cymdogaeth 20 munud, lle mae gwasanaethau wedi'u lleoli mewn un lle i helpu i leihau'r angen i deithio (Douglas a Beautyman, 2021). Gellir defnyddio hwn i gefnogi datblygiad Cynlluniau Trafnidiaeth Rhanbarthol (Llywodraeth Cymru, 2021).
- Awgrymwyd y gall partneriaethau a strwythurau llywodraethu newydd sy'n cynnwys cynllunwyr lleol a'r rhai sy'n gwneud penderfyniadau gynnwys rhanddeiliaid trefol a gwledig allweddol i nodi anghenion hanfodol o ran defnydd tir a seilwaith a all gefnogi a chryfhau systemau bwyd rhanbarthol (Newell a Dale, 2020).
- Defnyddio dulliau gweithredu seiliedig ar le sy'n cynnwys mewnbwn lleol (dulliau Datblygu Lleol a Arweinir gan y Gymuned) a modelau darparu integredig i gofnodi pwysigrwydd rhoi ystyriaeth i ardaloedd gwledig wrth lunio polisiau a chynllunio. Gellir cyflawni hyn drwy gydweithio ag Awdurdodau Lleol yng Nghymru a sectorau eraill.
- Gall datblygiadau cynllunio yn y dyfodol ystyried y rhyng-gysylltiad rhwng cymunedau trefol a gwledig er mwyn hybu a diogelu iechyd a llesiant.

Mae angen gwybodaeth a thystiolaeth ar y rhai sy'n llunio polisiau ac yn gwneud penderfyniadau er mwyn cryfhau penderfyniadau a chynllunio hirdymor yn y dyfodol fel y gellir lliniaru unrhyw effeithiau negyddol yr Her Driphlyg, cynyddu'r cyfleoedd cadarnhaol i'r eithaf, a mynd i'r afael ag anghydraddoldebau sy'n dod i'r amlwg mewn ffordd gynaliadwy ac integredig. Mae'r papur hwn yn rhoi cipolwg unigryw ar sut y mae'r tair her hyn yn rhyngweithio ag iechyd a llesiant poblogaethau cymunedau gwledig Cymru, ac yn effeithio arnynt.

Mae wedi dangos ei bod yn bwysig ystyried polisiau'r llywodraeth a pholisiau lleol a sefydliadol yn y dyfodol mewn perthynas ag effaith y tair ffrwd bolisi. Gall defnyddio'r lens hon lywio polisiau a chymau gweithredu economaidd, amgylcheddol, cymdeithasol ac iechyd yn y dyfodol a hwyluso gwella iechyd, darparu gwasanaethau a diogelu iechyd. Mae'r angen i fynd i'r afael ag anghydraddoldebau yn sail i hyn fel thema drawsbynciol allweddol. Rhaid i ymdrechion i fynd i'r afael â'r tair her gynnwys persbectif iechyd y cyhoedd i ddiogelu'r rhai sydd fwyaf agored i niwed yn economaidd, yn gorfforol ac yn feddyliol, yn enwedig mewn cymunedau gwledig mewn perthynas â thrafnidiaeth, economïau lleol, busnes amaethyddol a mynediad at wasanaethau.

Brexit, COVID-19 a newid yn yr hinsawdd yw'r Her Driphlyg gyfunol fwyaf i iechyd a llesiant y mae Cymru wedi'i hwynebu yn yr oes sydd ohoni. Maent hefyd yn rhoi cyfle i osod cyfeiriad newydd a defnyddio polisiau a chynlluniau yn seiliedig ar iechyd a llesiant, tegwch, a chynaliadwyedd fel lens i edrych ar hyn. Mae Deddf Llesiant Cenedlaethau'r Dyfodol (Cymru) 2015 yn ysgogydd allweddol ar gyfer hyn. Bydd yn anodd gwneud penderfyniadau yn y blynyddoedd i ddod wrth i'r economi, yr amgylchedd, iechyd y boblogaeth, a'r gymdeithas adfer ac adnewyddu ar ôl y pandemig, Brexit a thywydd garw yn sgil y newid yn yr hinsawdd. Bydd meithrin gwydnwch mewn cymunedau gwledig yn hollbwysig i ddatblygiad a llwyddiant Cymru.

Atodiad A: Methodoleg

Chwiliadau tystiolaeth cyflym

Gan adeiladu ar y dystiolaeth a gasglwyd drwy HIAs sefydledig ar Brexit, newid hinsawdd a COVID-19 yng Nghymru (Green et al., 2019; Green et al., 2020; Green et al., 2020a; Green et al., 2022 i ddod;), cynhaliwyd chwiliadau cyflym o dystiolaeth ar lenyddiaeth lwyd ac academiaidd. Cynhaliwyd chwiliadau academiaidd yn PubMed a ProQuest, gyda'r llenyddiaeth lwyd yn cael ei nodi drwy ffynonellau gan Lywodraeth Cymru, Llywodraeth y DU a Sefydliad Iechyd y Byd.

Tabl 1: Termau chwilio

Rhif y chwiliad	Termau chwilio
S1	"rural" NEU "countryside" NEU "coastal" NEU "agriculture" NEU "farming" NEU "port towns" NEU "rural villages" NEU "rural settlement"
S2	"Brexit" NEU "EU withdrawal"
S3	"climate change" NEU "global warming"
S4	"COVID-19" NEU "coronavirus" NEU "pandemic" NEU "syndemic"
S5	"health" NEU "well-being" NEU "wider determinants" NEU "inequalities" NEU "health equity" NEU "sustainability"
S6	S1 A S2 A S3 A S4 a S5
S7	S1 A S2 A S3 A S5
S8	S1 A S2 A S4 A S5
S9	S1 A S3 A S4 A S5

Cafodd yr holl ganlyniadau eu sgrinio yn ôl teitl a chrynodebau gan ddefnyddio'r meini prawf cynhwysiant a amlinellir yn Nhabl 2.

Tabl 2: Meini prawf ar gyfer cynnwys papurau

Meini prawf ar gyfer cynnwys tystiolaeth
• llenyddiaeth a gyhoeddwyd yn Saesneg
• cyhoeddwyd rhwng 2016-2021
• blaenoriaethu tystiolaeth o Gymru, yna dystiolaeth y DU, tystiolaeth Ewropeaidd ac yna dystiolaeth ryngwladol

Ar gyfer yr holl astudiaethau a gynhwyswyd, ymgwymerwyd â phroses echdynnu data gyda'r adolygwyr yn echdynnu'r holl wybodaeth berthnasol am y canlynol:

- awduron, blwyddyn cyhoeddi, teitl, cyfeiriad, gwlad/rhanbarth a astudiwyd
- effeithiau neu gyfleoedd cadarnhaol posibl ac effaith negyddol neu effeithiau negyddol anfwriadol diogelwch bwyd cenedlaethol ar iechyd a llesiant
- y grwpiau poblogaeth yr effeithir arnynt yn bennaf yn y tymor byr a'r tymor hir gan y penderfynydd iechyd allweddol hwn
- nodi mesurau lliniaru posibl ar gyfer unrhyw effaith negyddol neu effaith negyddol anfwriadol.

Yna cafodd y dystiolaeth hon ei harfarnu a'u cyfuno'n themâu allweddol i'w cyflwyno yn yr adroddiad.

Tystiolaeth ansoddol

Cynhaliwyd dau Grŵp Ffocws ansoddol ym mis Mai, 2021 a oedd yn cynnwys amrywiaeth o gynrychiolwyr aml-ddisgyblaethol o'r meysydd iechyd a gofal cymdeithasol, polisi bwyd, pontio o'r UE, amaethyddiaeth, newid yn yr hinsawdd, cynhwysiant cymdeithasol a thlodi, yr economi a'r amgylchedd a sefydliadau fel Llywodraeth Cymru, Cyfoeth Naturiol Cymru a Phrifysgolion. Cynhaliwyd tri chyfweiliad hefyd gyda rhanddeiliaid academiaidd allweddol.

Cafodd canlyniadau'r cyfweiliadau eu dadansoddi'n thematig, eu cyfuno'n themâu allweddol, a'u triongli â'r dystiolaeth o'r adolygiadau cyflym o dystiolaeth.

CYFEIRIADAU

Adger, W.N.; Pulhin, J.M.; Barnett, J; Dabelko, G.D.; Hovelsrud, G.K.; Levy, M; Spring, Ú.O. a Vogel, C.H. (2014) Human Security. Yn: Climate Change 2014: Impacts, Adaptation, and Vulnerability. Part A: Global and Sectoral Aspects. Contribution of Working Group 2 to the Fifth Assessment Report of the Intergovernmental Panel on Climate Change. Gwasg Prifysgol Caergrawnt, Caergrawnt, y Deyrnas Unedig ac Efrog Newydd, UDA, tud. 755 – 791. Ar gael yn https://www.ipcc.ch/site/assets/uploads/2018/02/WGIIAR5-Chap12_FINAL.pdf [Fel ar: 18 Tachwedd 2021]

Age UK (2020) The impact of COVID-19 to date on older people's mental and physical health. Ar gael yn https://www.ageuk.org.uk/globalassets/age-uk/documents/reports-and-publications/reports-and-briefings/health--well-being/the-impact-of-covid-19-on-older-people_age-uk.pdf [Fel ar: 20 Hydref 2021]

Arnott, D; Chadwick, D.R.; Wynne-Jones, S a Jones D.L. (2019) Vulnerability of British farms to post-Brexit subsidy removal, and implications for intensification, extensification and land sparing. Land Use Policy 107, 104154. DOI: <https://doi.org/10.1016/j.landusepol.2019.104154>

Asiantaeth Safonau Bwyd (dim dyddiad) Covid Consumer Tracker Waves 1 – 4. Ar gael yn: <https://www.food.gov.uk/sites/default/files/media/document/covid-19-wave-1-4-report-final-mc.pdf> [Fel ar: 18 Tachwedd 2021]

Asiantaeth yr Amgylchedd (2018) Climate change impacts and adaptation. Llywodraeth y DU. Ar gael yn <https://www.gov.uk/government/publications/climate-change-impacts-and-adaptation> [Fel ar: 18 Tachwedd 2021]

Baird, A.G. a Wright, N (2006) Poor access to care: rural health deprivation? British Journal of General Practice 56(529), tud. 567 – 568. Ar gael yn <https://bjgp.org/content/56/529/567#ref-13> [Fel ar: 20 Hydref 2021]

Barnett, S; Roderick, P; Martin, D a Diamond, I (2001) A multilevel analysis of the effects of rurality and social deprivation on premature limiting long term illness. Journal of Epidemiology and Community Health 55(1), tud. 44 – 51. DOI: <https://doi.org/10.1136/jech.55.1.44>

Bauchinger, L; Reichenberger, A; Goodwin-Hawkins, B; Kobal, J; Hrabar, M ac Oedl-Wieser, T (2021) Developing Sustainable and Flexible Rural-Urban Connectivity through Complementary Mobility Services. Sustainability 13(3), 1280. DOI: <https://doi.org/10.3390/su13031280>

BBC Online (2021) Storm Arwen: Trains halted and homes lose power in Wales. Ar gael yn <https://www.bbc.co.uk/news/uk-wales-59434263> [Fel ar: 15 Rhagfyr 2021]

- BKL (2021) The Implications of Brexit for the Construction Sector. Ar gael yn <https://www.bkl.co.uk/wp-content/uploads/2021/04/Construction-campaign-report-The-implications-of-Brexit-for-the-construction-sector.pdf> [Fel ar: 1 Tachwedd 2021]
- Bowen R a Morris, W (2019) The digital divide: Implications for agribusiness and entrepreneurship. Lessons from Wales. Journal of Rural Studies 72, tud. 75 – 84. DOI: <https://doi.org/10.1016/j.jrurstud.2019.10.031>
- Busnes Cymru (dim dyddiad) Yr Economi Sylfaenol. Ar gael yn <https://businesswales.gov.wales/cy/yr-economi-sylfaenol> [Fel ar: 23 Tachwedd 2021]
- Canolfan Atal a Rheoli Clefydau(CDC) (2017) Coastal Flooding, Climate Change, and Your Health: What You Can Do to Prepare. Ar gael yn <https://www.cdc.gov/climateandhealth/pubs/CoastalFloodingClimateChangeandYourHealth-508.pdf> [Fel ar: 11 Tachwedd 2021]
- Castells-Quintana, D; Lopez-Urbe, M.D.P a McDermott, T (2015) Climate change and the geographical and institutional drivers of economic development. Canolfan Economeg a Pholisi Newid Hinsawdd, Papur Gwaith Rhif 223. Sefydliad Ymchwil Grantham ar Newid Hinsawdd a'r Amgylchedd, Papur Gwaith Rhif 198. Ysgol Economeg a Gwyddor Gwleidyddol Llundain. Ar gael yn <https://www.lse.ac.uk/granthaminstitute/wp-content/uploads/2015/07/Working-Paper-198-Castells-Quintana-et-al.pdf> [Fel ar: 18 Tachwedd 2021]
- Centre for Towns (2020) COVID-19 and our Towns: The effect of the COVID-19 pandemic on our towns and cities. Ar gael yn: <https://www.centrefortowns.org/reports/covid-19-and-our-towns/viewdocument/21> [Fel ar: 19 Mai 2021]
- Climate Just (dim dyddiad) What can be done to tackle fuel poverty? Ar gael yn <https://www.climatejust.org.uk/messages/what-can-be-done-tackle-fuel-poverty> [Fel ar: 1 Tachwedd 2021]
- Cofrestrfa Tir EM (2021) UK House Price Index: reports Llywodraeth y DU. Ar gael yn <https://www.gov.uk/government/collections/uk-house-price-index-reports> [Fel ar: 18 Hydref 2021]
- Comisiwn Gwledig Gogledd Swydd Efrog (2021) Rural North Yorkshire: The way forward. The findings and recommendations of the Rural Commission. Comisiwn Gwledig Gogledd Swydd Efrog. Cyngor Sir Gogledd Swydd Efrog. Ar gael yn <https://www.northyorks.gov.uk/sites/default/files/fileroot/About%20the%20council/Rural%20Commission%20Report.pdf> [Fel ar: 13 Medi 2021].
- Community Land Scotland (2021) Home Delivery: Community Led Housing in rural Scotland. Ar gael yn <https://thinkhouse.org.uk/site/assets/files/2275/cls1120.pdf> [Fel ar: 18 Tachwedd 2021]
- Confederasiwn GIG Cymru (2018a) The key issues for health and social care organisations as the UK prepares to leave the European Union. Ar gael yn https://www.nhsconfed.org/sites/default/files/media/Wales-policy-forum-brexit-briefing_0.pdf [Fel ar: 18 Tachwedd 2021]
- Confederasiwn GIG Cymru (2018b) Rural Health and Care Services in Wales. Ar gael yn https://www.nhsconfed.org/sites/default/files/media/Rural-Health-and-Care-Services-in-Wales_0.pdf [Fel ar: 18 Tachwedd 2021]
- Cowie, P; Mulvey, G; Peck, F a Shaw, K (2018) Brexit: Implications for the rural north of England. Prifysgol Northumbria, Prifysgol Newcastle a Phrifysgol Cumbria. Sefydliad Llywodraeth Leol. Ar gael yn <https://www.ncl.ac.uk/media/wwwnclacuk/centreforruraleconomy/files/researchreports/brexitruralnorth-report.pdf> [Fel ar: 10 Tachwedd 2021]

- Cox, E; Murphy, C a Round, A (2017) Forgotten Opportunities: The Dynamic Role of the Rural Economy in Post-Brexit Britain. IPPR Gogledd. Ar gael yn <https://www.ippr.org/files/publications/pdf/forgotten-opportunities-feb2017.pdf> [Fel ar: 22 Hydref 2021]
- Cyfoeth Naturiol Cymru (2021a) Adroddiad yn amlygu sut y gwnaeth natur ein helpu i ymdopi â Covid-19. Ar gael yn <https://naturalresources.wales/about-us/news-and-events/news/report-highlights-how-nature-helped-us-cope-with-covid-19/?lang=cy> [Fel ar: 1 Tachwedd 2021]
- Cyfoeth Naturiol Cymru (2021b) Ein hymateb i bandemig y coronafeirws. Ar gael yn <https://naturalresources.wales/about-us/news-and-events/statements/our-response-to-the-coronavirus-pandemic/?lang=cy> [Fel ar: 15 Rhagfyr 2021]
- Cyngor Sir Penfro (2021) Cabinet yn argymhell premiwm Treth Gyngor o 100% ar gyfer ail gartrefi. Ar gael yn <https://www.sir-benfro.gov.uk/ystafell-newyddion/cabinet-yn-argymhell-premiwm-treth-gyngor-o-100-ar-gyfer-ail-gartrefi> [Fel ar: 1 Tachwedd 2021]
- Cymdeithas Llywodraeth Leol (2017) Health and well-being in rural areas. Public Health England. Ar gael yn: https://www.local.gov.uk/sites/default/files/documents/1.39_Health%20in%20rural%20areas_WEB.pdf [Fel ar: 2 Mehefin 2021]
- Cynulliad Cenedlaethol Cymru (2017) Diogelu gweithwyr amaethyddol yng Nghymru. Ar gael yn <https://ymchwil.senedd.cymru/erthyglau-ymchwil/diogelu-gweithwyr-amaethyddol-yng-nghymru/> [Fel ar: 27 Hydref 2021]
- Dasgupta, P; Morton, J.F.; Dodman, D; Karapinar, B; Meza, F; Rivera-Ferre, M.G.; Toure Sarr, A a Vincent, K.E. (2014) Rural Areas. Yn: Climate Change 2014: Impacts, Adaptation, and Vulnerability. Part A: Global and Sectoral Aspects. Contribution of Working Group 2 to the Fifth Assessment Report of the Intergovernmental Panel on Climate Change. Gwasg Prifysgol Caergrawnt, Caergrawnt, y Deyrnas Unedig ac Efrog Newydd, UDA, tud. 613 – 657. Ar gael yn https://www.ipcc.ch/site/assets/uploads/2018/02/WGIIAR5-Chap9_FINAL.pdf [Fel ar: 18 Tachwedd 2021]
- Davies, A.R.; Homolova, L; Grey, C.N.B.; Fisher, J; Burchett, N a Kousoulis, A (2019) Cefnogi cymunedau ffermio yn ystod cyfnodau o ansicrwydd: Fframwaith gweithredu i gefnogi iechyd meddwl a lles ffermwyr a'u teuluoedd. Iechyd Cyhoeddus Cymru a'r Sefydliad Iechyd Meddwl. Ar gael yn https://www.mentalhealth.org.uk/sites/default/files/welsh/PHW_2019_Farmers-and-resilience_Welsh.pdf [Fel ar: 10 Tachwedd 2021]
- Douglas, J. a Beautyman, I (2021) Comparing the 20 Minute Neighbourhood and Traditional Scenarios In Edinburgh Local Development Plan: a Rapid Scoping Assessment. Ar gael yn https://www.improvementservice.org.uk/_data/assets/pdf_file/0021/19740/20-minute-neighbourhood-rapid-scoping-assessment.pdf [Fel ar: 24 Chwefror 2022].
- Dwyer, J (2018) The Implications of Brexit for Agriculture, Rural Areas and Land Use in Wales. Canolfan Polisi Cyhoeddus Cymru. Ar gael yn <https://www.wcppp.org.uk/wp-content/uploads/2018/04/The-Implications-of-Brexit-for-Agriculture-Rural-Areas-and-Land-Use-in-Wales-1.pdf> [Fel ar: 11 Tachwedd 2021]
- Dyakova, M.; Couzens, L; Allen, J; Van Eimeren, M; Stielke, A; Cotter-Roberts, A; Kadel, R; Bainham, B; Ashton, K; Stewart, D; Hughes, K a Bellis, M.A (2021) Gosod tegwch iechyd wrth wraidd ymateb ac adferiad cynaliadwy COVID-19: Adeiladu bywydau llewyrchus i bawb yng Nghymru. Menter Adroddiad Statws Tegwch Iechyd Cymru (WHESRI). Caerdydd: Ymddiriedolaeth GIG Iechyd Cyhoeddus Cymru. Ar gael yn <https://icc.gig.cymru/newyddion1/rhoi-tegwch-iechyd-wrth-wraidd-adfer-ar-ol-coronafeirws-ar-gyfer-adeiladu-dyfodol-cynaliadwy-i-gymru/gosod-tegwch-iechyd-wrth-wraidd-ymateb-ac-adferiad-cynaliadwy-covid-19-adeiladu-bywydau-llewyrchus-i-bawb-yng-nghymru/> [Fel ar: 28 Mai 2021].

- Evans, C a Necke, K (2021) House prices in Wales rising highest, says Rightmove. Newyddion y BBC. Ar gael yn <https://www.bbc.co.uk/news/uk-wales-58203740> [Fel ar: 18 Hydref 2021]
- Finlay, J; Audickas, L; Ward, M a Coe, S (2021) The Agriculture Act 2020. Senedd y DU. Ar gael yn <https://commonslibrary.parliament.uk/research-briefings/cbp-8702/> [Fel ar: 5 Hydref 2021].
- Ffederasiwn Cenedlaethol y Ffermwyr Ifanc (2020) Covid-19 and a post-Brexit rural future. Ar gael yn <http://roseregeneration.co.uk/wp-content/uploads/2020/10/Final-RuralFuture-summaryreport.pdf> [Fel ar: 24 Chwefror 2022]
- Ffermydd a Gerddi Cymdeithasol (2021) Hafan y wefan. Ar gael yn <https://www.farmgarden.org.uk/> [Fel ar: 18 Tachwedd 2021]
- Ge, J; Polhill, J.G.; Matthews, K.B.; Miller, D.G. a Spencer M (2018) Not one Brexit: How local context and social processes influence policy analysis. PLoS One 13(12). DOI: <https://doi.org/10.1371/journal.pone.0208451>
- Geng, D.C.; Innes, J; Wu, W a Wang, G (2021) Impacts of COVID-19 pandemic on urban park visitation: a global analysis. Journal of Forestry Research 32, tud. 553 – 567. DOI: <https://doi.org/10.1007/s11676-020-01249-w>
- Green, L; Ashton, K; Fletcher, M; Jones, A.T.; Evans, L; Evans, T; Parry-Williams, L; Azam, S a Bellis, M.A. (2021a) Ymateb i Her Driphlyg Brexit, COVID-19 a'r Newid yn yr Hinsawdd i iechyd, llesiant a thegwch yng Nghymru. Caerdydd, Ymddiriedolaeth GIG Iechyd Cyhoeddus Cymru. Ar gael yn https://phwwhocc.co.uk/wp-content/uploads/2021/09/PHW_Strategic_Paper_WELSH.pdf [Fel ar: 10 Tachwedd 2021]
- Green, L; Ashton, K; Jones, A.T.; Fletcher, M; Morgan, L; Johnson, T; Evans, T; Azam, S a Bellis, M.A. (2021b) Ymateb i Her Driphlyg Brexit, COVID-19 a'r Newid yn yr Hinsawdd o ran iechyd, llesiant a thegwch yng Nghymru Pwyslais ar: Ddiogelwch Bwyd Caerdydd, Ymddiriedolaeth GIG Iechyd Cyhoeddus Cymru. Ar gael yn https://phwwhocc.co.uk/wp-content/uploads/2021/10/PHW_PHW_Food_Security_Paper_WELSH_FINAL.pdf [Fel ar: 10 Tachwedd 2021]
- Green, L; Edmonds, N; Clar, C; Cresswell, K; Judd, N; Wood, S; Hughes, K; Azam, S a Bellis, M.A (2021). Health and well-being impacts of climate change. Ymddiriedolaeth GIG Iechyd Cyhoeddus Cymru, Caerdydd.
- Green, L; Edmonds, N; Morgan, L; Andrew, R; Ward, M; Azam, S a Bellis, M.A. (2019) The Public Health Implications of Brexit in Wales: A Health Impact Assessment Approach. Technical Report Part 1. Caerdydd, Ymddiriedolaeth GIG Iechyd Cyhoeddus Cymru. Ar gael yn https://phwwhocc.co.uk/wp-content/uploads/2020/08/PHW_Implications_of_Brexit_TechRep_Part_1.pdf [Fel ar: 1 Mehefin 2021]
- Green, L; Edmonds, N; Morgan, L; Andrew, R; Ward, M; Azam, S a Bellis, M.A. (2019b) The Public Health Implications of Brexit in Wales: A Health Impact Assessment Approach. Technical Report Part 2. Caerdydd, Ymddiriedolaeth GIG Iechyd Cyhoeddus Cymru. Ar gael yn https://www.wales.nhs.uk/sitesplus/documents/888/PHW_Implications_of_Brexit_TechRep_Part_2.pdf [Fel ar: 1 Mehefin 2021]
- Green, L; Edmonds, N; Morgan, L; Andrew, R; Ward, M; Azam, S a Bellis, M.A. (2019a) Goblygiadau Brexit i iechyd y Cyhoedd yng Nghymru: Ymagwedd Asesu Effaith ar Iechyd. Prif Ganfyddiadau. WHIASU. Caerdydd, Ymddiriedolaeth GIG Iechyd Cyhoeddus Cymru. Ar gael yn <https://phwwhocc.co.uk/wp-content/uploads/2020/08/Implications-of-Brexit-Main-Findings-Welsh.pdf> [Fel ar: 1 Tachwedd 2021]

- Green, L; Lewis, R; Evans, L; Morgan, L; Parry-Williams, L; Azam, S a Bellis, M.A. (2020a) Byd pandemig COVID-19 a thu hwnt: Effaith gweithio gartref ac ystwyth ar iechyd y cyhoedd yng Nghymru. Adroddiad Cryno. Caerdydd: Caerdydd, Ymddiriedolaeth GIG Iechyd Cyhoeddus Cymru. Ar gael yn https://phwwhocc.co.uk/whiasu/wp-content/uploads/sites/3/2021/06/PHW_HIA_Home_Working_Report_Cym.pdf [Fel ar: 2 Ebrill 2021]
- Green, L; Morgan, L; Azam, S; Evans, L; Parry-Williams, L; Petchey, L a Bellis, M.A. (2020) Aseiad o'r Effaith ar Iechyd y 'Polisi Aros Gartref ac Ymbellhau Cymdeithasol' yng Nghymru mewn ymateb i'r pandemig COVID-19 Prif Adroddiad. Caerdydd, Ymddiriedolaeth GIG Iechyd Cyhoeddus Cymru. Ar gael yn: https://phwwhocc.co.uk/wp-content/uploads/2020/07/HIA - Rapid_Review_of_SAH_Policy_Main_Report_Welsh.pdf [Fel ar: 28 Mai 2021]
- Grey, C; Brunt, H; Jones, S; Azam, S; Charles, J; Porter, T; Jones, A; Knight, T a Price, S (2018) Gwneud Gwahaniaeth: Lleihau risgiau iechyd sy'n gysylltiedig â llygredd aer o draffig ffyrdd yng Nghymru. Caerdydd, Ymddiriedolaeth GIG Iechyd Cyhoeddus Cymru. Ar gael yn <https://phwwhocc.co.uk/wp-content/uploads/2020/08/PHW-MAD-Air-Pollution-final-Cymraeg.pdf> [Fel ar: 18 Tachwedd 2021]
- Hamptons (2021) The Buyer's Gambit: Market Insight Summer 2021. Ar gael yn <https://www.hamptons.co.uk/research/reports/market-insight-summer-2021/#/> [Fel ar: 18 Hydref 2021]
- Homolova, L; Grey, C.N.B; Burchett, N a Davies, A.R. (2020) Meithrin gwydnwch yn y sector pysgota yng Nghymru. Iechyd Cyhoeddus Cymru a'r Sefydliad Iechyd Meddwl. Ar gael yn <https://www.mentalhealth.org.uk/sites/default/files/welsh/Building-resilience-fishing-wales.pdf> [Fel ar: 12 Tachwedd 2021]
- Honeyman, M; Maguire, D; Evans, H a Davies, A (2020) Technoleg ddigidol ac anghydraddoldebau iechyd: adolygiad cwmpasu. Caerdydd, Ymddiriedolaeth GIG Iechyd Cyhoeddus Cymru. Ar gael yn <https://phw.nhs.wales/publications/publications1/technoleg-ddigidol-ac-anghydraddoldebau-iechyd-adolygiad-cwmpasu/> [Fel ar: 20 Hydref 2021]
- Hughes, R.P. a Hughes, D.A. (2020) Impact of Relaxing Covid-19 Social Distancing Measures on Rural North Wales: A Simulation Analysis. *Frontiers in Public Health* 8, 562473. DOI: <https://dx.doi.org/10.3389%2Ffpubh.2020.562473>
- Humble, A (2019) Cyflwyniad ar Brosiect Peryglon daearyddol a dadansoddiad diweddaraf ar gyfer y sector Pysgodfeydd: Bord Gron Brexit. Llywodraeth Cymru. Ar gael yn <https://gov.wales/sites/default/files/publications/2019-06/geographical-vulnerabilities-project-presentation.pdf> [Fel ar: 26 Hydref 2021]
- Hutton, G (2021) Building telecommunications infrastructure. Senedd y DU. Ar gael yn: <https://commonslibrary.parliament.uk/research-briefings/cbp-9156/> [Fel ar: 27 Medi 2021]
- Institute for Government (2020) UK–EU future relationship: the deal. Ar gael yn: <https://www.instituteforgovernment.org.uk/publication/future-relationship-trade-deal> [Fel ar: 4 Ionawr 2021]
- Johnson, C; Price, J a Tilley, H (2021) How is the Brexit trade agreement affecting the Welsh economy? Economics Observatory. Ar gael yn <https://www.economicsobservatory.com/how-is-the-brexit-trade-agreement-affecting-the-welsh-economy> [Fel ar: 5 Hydref 2021]
- Jones, G.W. a Jones, T (2021) The Agriculture White Paper: What Future for the Post-Brexit Welsh Countryside? Sefydliad Materion Cymreig (IWA). Ar gael yn <https://www.iwa.wales/ageda/2021/03/the-agriculture-white-paper-what-future-for-the-post-brexit-welsh-countryside/> [Fel ar: 11 Tachwedd 2021]

- Leaver, J ac Ahmed, R (2021) The Welsh coastal villages turned into 'winter ghost towns' by millionaire second home owners. North Wales Live, Daily Post. Ar gael yn <https://www.dailypost.co.uk/news/north-wales-news/welsh-coastal-villages-turned-winter-20755934> [Fel ar: 1 Tachwedd 2021]
- Levi, M; Kjellstrom, T a Baldasseroni, A (2018) Impact of climate change on occupational health and productivity: a systematic literature review focusing on workplace heat. La Medicina del lavoro 109(3), tud. 163 – 179. DOI: <https://doi.org/10.23749/mdl.v109i3.6851>
- Lle (2015) Mapiau Perygl Llifogydd Naturiol. Lle: Geo-Daear i Gymru. Llywodraeth Cymru a Chyfoeth Naturiol Cymru. Ar gael yn <http://lle.gov.wales/catalogue/item/NationalFloodRiskMaps/?lang=cy> [Fel ar: 1 Tachwedd 2021]
- Llywodraeth Cymru (2009) Rhaglen Datblygu Polisi Cynllunio Cymru: Astudiaeth i archwilio rhwystrau lleol i ddarparu tai fforddiadwy yng Nghymru wledig. Ar gael yn <https://llyw.cymru/sites/default/files/publications/2018-10/rhwystrau-lleol-tai-fforddadwy-cymru-wledig.pdf> [Fel ar: 1 Tachwedd 2021]
- Llywodraeth Cymru (2014) Welsh Index of Multiple Deprivation 2014: A guide to analysing deprivation in rural areas. Ystadegau ar gyfer Cymru. Ar gael yn: <https://gov.wales/sites/default/files/statistics-and-research/2019-05/welsh-index-of-multiple-deprivation-2014-a-guide-to-analysing-deprivation-in-rural-areas.pdf> [Fel ar: 6 Mai 2021]
- Llywodraeth Cymru (2016a) Mesur iechyd a llesiant cenedl – Fframwaith Canlyniadau Iechyd y Cyhoedd i Gymru. Iechyd Cyhoeddus Cymru. Ar gael yn: <https://llyw.cymru/sites/default/files/publications/2019-06/mesur-iechyd-a-llesiant-cenedl.pdf> [Fel ar: 21 Mai 2021]
- Llywodraeth Cymru (2016b) Byw yn Glyfar – Rhyngwyd Bywyd: Adroddiad Uchafbwynt Cyntaf. Ar gael yn <https://llyw.cymru/sites/default/files/publications/2019-06/byw-yn-glyfar-yng-nghymru.pdf> [Fel ar: 18 Tachwedd 2021]
- Llywodraeth Cymru (2017) Buddsoddi Rhanbarthol yng Nghymru ar ôl Brexit: Diogelu Dyfodol Cymru. Ar gael yn: https://llyw.cymru/sites/default/files/publications/2018-10/buddsoddi-rhanbarthol-yng-nghymru-ar-ol-brexite_0.pdf [Fel ar 12 Tachwedd 2021]
- Llywodraeth Cymru (2018) Yr Adolygiad Seneddol o Iechyd a Gofal Cymdeithasol yng Nghymru – Chwyldro o'r Tu Mewn: Trawsnewid Iechyd yng Nghymru. Ar gael yn: <https://llyw.cymru/sites/default/files/publications/2018-01/Adolygiad-o-lechyd%20a-Gofal-Cymdeithasol-adroddiad-terfynol.pdf> [Fel ar: 21 Mai 2021]
- Llywodraeth Cymru (2018a) Coetiroedd i Gymru: strategaeth. Ar gael yn: <https://llyw.cymru/strategaeth-coetiroedd-cymru> [Fel ar: 5 Mai 2021]
- Llywodraeth Cymru (2019) Mynegai Amddifadedd Lluosog Cymru 2019: Adroddiad canlyniadau. Ystadegau ar gyfer Cymru. Ar gael yn <https://llyw.cymru/sites/default/files/statistics-and-research/2020-06/mynegai-amddifadedd-lluosog-cymru-2019-adroddiad-canlyniadau.pdf> [Fel ar: 6 Mai 2021]
- Llywodraeth Cymru (2019a) Ffyniant i Bawb: Cymru sy'n Effro o'r Hinsawdd. Cynllun ar gyfer addasu i'r newid yn yr hinsawdd. Atodiad Technegol. Ar gael yn: <https://llyw.cymru/sites/default/files/publications/2019-12/ffyniant-i-bawb-cymru-syn-effro-ir-hinsawdd-atodiad-technegol.pdf> [Fel ar: 27 Mai 2021]
- Llywodraeth Cymru (2019b) Dogfen Rhaglen Datblygu Gwledig 2014 i 2020. (Saesneg yn unig) Ar gael yn: <https://llyw.cymru/dogfen-rhaglen-datblygu-gwledig-2014-i-2020> [Fel ar: 5 Mai 2021]

Llywodraeth Cymru (2019c) United Kingdom - Rural Development Programme (Regional) - Wales. The European Agricultural Fund for Rural Development: Europe investing in rural areas. Ar gael yn <https://gov.wales/sites/default/files/publications/2019-07/rural-development-programme-document-2014-to-2020.pdf> [Fel ar: 1 Tachwedd 2021]

Llywodraeth Cymru (2019d) Arolwg Cyflwr Tai Cymru (effeithlonrwydd ynni anheddau): Ebrill 2017 i Mawrth 2018. Ystadegau Gwladol Ar gael yn <https://llyw.cymru/arolwg-cyflwr-tai-cymru-effeithlonrwydd-ynni-anheddau-ebryll-2017-i-fawrth-2018> [Fel ar: 23 Tachwedd 2021]

Llywodraeth Cymru (2020a) Peilot cyngor ynni domestig yn y cartref: canllawiau. Ar gael yn: <https://llyw.cymru/peilot-cyngor-ynni-domestig-yn-y-cartref-canllaw-html> [Fel ar: 7 Ionawr 2021]

Llywodraeth Cymru (2020b) Polisiâu morol a physgodfeydd ar gyfer Cymru ar ôl Brexit. Ar gael yn: <https://llyw.cymru/polisiau-morol-physgodfeydd-ar-gyfer-cymru-ar-ol-brexit> [Fel ar: 27 Mai 2021]

Llywodraeth Cymru (2020c) Strategaeth Genedlaethol ar gyfer Rheoli Perygl Llifogydd ac Arfordiroedd yng Nghymru. Ar gael yn: <https://llyw.cymru/strategaeth-genedlaethol-ar-gyfer-rheoli-perygl-llifogydd-ac-erydu-arfordirol-yng-nghymru> [Fel ar: 27 Ebrill 2021]

Llywodraeth Cymru (2020d) Datganiad Ysgrifenedig Ymateb i ymgynghoriad Brexit a'n Moroedd a'r camau nesaf tuag at bolisi pysgodfeydd ar gyfer Cymru yn y dyfodol (15 Medi 2020). Ar gael yn: <https://llyw.cymru/datganiad-ysgrifenedig-ymateb-i-ymgyngoriad-brexit-moroedd-ar-camau-nesaf-tuag-bolisi-pysgodfeydd> [Fel ar: 27 Mai 2021].

Llywodraeth Cymru (2020e) Datganiad Ysgrifenedig: Y Rhaglen Ôl-osod er Mwyn Optimeiddio 2020-21 (6 Tachwedd 2020). Ar gael yn: <https://llyw.cymru/datganiad-ysgrifenedig-y-rhaglen-ol-osod-er-mwyn-optimeiddio-2020-21> [Fel ar: 10 Chwefror 2021]

Llywodraeth Cymru (2020f) Hyd at £65 miliwn wedi'i neilltuo i gadw rheilffordd Cymru yn weithredol. Ar gael yn <https://llyw.cymru/hyd-at-65m-wedii-neilltuo-i-gadw-rheilffordd-cymru-yn-weithredol> [Fel ar: 20 Hydref 2021]

Llywodraeth Cymru (2020g) Cronfa teithio llesol: canllawiau 2021 i 2022. Ar gael yn <https://llyw.cymru/teithio-llesol-canllawiau-2021-i-2022> [Fel ar: 20 Hydref 2021]

Llywodraeth Cymru (2020h) Rheoliadau Deddf y Coronafeirws 2020 (Cychwyn Rhif 1) (Cymru) 2020. Ar gael yn <https://llyw.cymru/rheoliadau-deddf-y-coronafeirws-2020-cychwyn-rhif-1-cymru-2020> [Fel ar: 23 Tachwedd 2021]

Llywodraeth Cymru (2020i) Teithio llesol (cerdded a beicio): Ebrill 2019 i Fawrth 2020. Ar gael yn: <https://llyw.cymru/teithio-lleso-cerdded-beicio-ebryll-2019-i-fawrth-2020-html> [Fel ar 15 Rhagfyr 2021]

Llywodraeth Cymru (2021) Cymru'r Dyfodol – Y Cynllun Cenedlaethol 2040. Ar gael yn: <https://llyw.cymru/sites/default/files/publications/2021-03/cymru-dyfodol-y-cynllun-cenedlaethol-2040.pdf> [Fel ar 21 Mai 2021]

Llywodraeth Cymru (2021) Rhaglen lywodraethu Llywodraeth Cymru: diweddariad Ar gael yn: <https://llyw.cymru/rhaglen-lywodraethu-2021-i-2026-html> [Fel ar: 13 Ionawr 2022]

Llywodraeth Cymru (2021a) £1.3m i sector bwyd môr Cymru i helpu i ddelio ag effeithiau Brexit a Covid. Ar gael yn: <https://llyw.cymru/13m-i-sector-bwyd-mor-cymru-i-helpu-i-ddelio-ag-effeithiau-brexit-covid> [Fel ar: 27 Mai 2021]

Llywodraeth Cymru (2021b) Bil Amaethyddiaeth (Cymru). Ar gael yn: <https://llyw.cymru/bil-amaethyddiaeth-cymru> [Fel ar: 26 Mai 2021]

Llywodraeth Cymru (2021c) Strategaeth gwefru cerbydau trydan i Gymru. Ar gael yn: <https://llyw.cymru/strategaeth-gwefru-cerbydau-trydan-ar-gyfer-cymru> [Fel ar: 22 Ebrill 2021]

Llywodraeth Cymru (2021d) Grant Busnes i Ffermydd: llyfrynnau rheolau. Ar gael yn: <https://llyw.cymru/grant-busnes-i-ffermydd-llyfrynnau-rheolau> [Fel ar: 5 Mai 2021]

Llywodraeth Cymru (2021e) Llwybr Newydd: Strategaeth Drafnidiaeth Cymru 2021. Ar gael yn: <https://llyw.cymru/llwybr-newydd-strategaeth-drafnidiaeth-cymru-2021> [Fel ar: 22 Ebrill 2021]

Llywodraeth Cymru (2021f) Llwybr Newydd, strategaeth trafnidiaeth Cymru 2021: symudedd yng Nghymru. Ar gael yn: <https://llyw.cymru/llwybr-newydd-strategaeth-drafnidiaeth-cymru-2021-symudedd-yng-nghymru> [Fel ar: 27 Ebrill 2021]

Llywodraeth Cymru (2021g) Y Gronfa Band Eang Lleol. Ar gael yn: <https://llyw.cymru/y-gronfa-band-eang-lleol> [Fel ar: 21 Ebrill 2021]

Llywodraeth Cymru (2021h) Cynllun Buddsoddi mewn Busnesau Gwledig - Bwyd: canllawiau. Ar gael yn: <https://llyw.cymru/cynllun-buddsoddi-mewn-busnesau-gwledig-bwyd-canllawiau> [Fel ar: 5 Mai 2021]

Llywodraeth Cymru (2021i) Cynllun Buddsoddi mewn Busnesau Gwledig – Anamaethyddol: canllawiau. Ar gael yn: <https://llyw.cymru/cynllun-buddsoddi-mewn-busnesau-gwledig-anamaethyddol-canllawiau> [Fel ar: 5 Mai 2021]

Llywodraeth Cymru (2021j) Strategaeth adeiladu tai cymdeithasol. Ar gael yn: <https://llyw.cymru/strategaeth-adeiladu-tai-cymdeithasol> [Fel ar: 27 Ebrill 2021]

Llywodraeth Cymru (2021k) Trechu tlodi tanwydd 2021 i 2035. Ar gael yn: <https://llyw.cymru/trechu-tlodi-tanwydd-2021-i-2035> [Fel ar: 9 Mawrth 2021]

Llywodraeth Cymru (2021l) Y berthynas newydd â'r UE: Beth mae'n ei olygu i Gymru. Ar gael yn: <https://llyw.cymru/y-berthynas-newydd-ar-ue-beth-mae-n-ei-olygu-i-gymru> [Fel ar: 26 Mai 2021]

Llywodraeth Cymru (2021m) Cynllun Buddsoddi mewn Busnesau Pren: canllawiau. Ar gael yn: <https://llyw.cymru/y-cynllun-buddsoddi-mewn-busnesau-pren-canllawiau> [Fel ar: 5 Mai 2021]

Llywodraeth Cymru (2021n) Cynllun Cyflenwi Strategol Datgarboneiddio GIG Cymru. Ar gael yn <https://llyw.cymru/cynllun-cyflenwi-strategol-ar-gyfer-datgarboneiddio-gig-cymru> [Fel ar: 15 Hydref 2021]

Llywodraeth Cymru (2021o) Cartrefi sydd wedi dioddef llifogydd i dderbyn cyllid yn dilyn golygfeydd "ofnadwy" ledled Cymru. Ar gael yn <https://llyw.cymru/cartrefi-sydd-wedi-dioddef-llifogydd-i-dderbyn-cyllid-yn-dilyn-golygfeydd-ofnadwy-ledled-cymru> [Fel ar: 1 Tachwedd 2021]

Llywodraeth Cymru (2021p) Nodyn cyngor technegol (TAN) 15: datblygu a pherygl llifogydd (2004). Ar gael yn <https://llyw.cymru/nodyn-cyngor-technegol-tan-15-datblygu-pherygl-llifogydd-2004> [Fel ar: 1 Tachwedd 2021]

Llywodraeth Cymru (2021q) Buddsoddiad o £75 miliwn i gael mwy o bobl i gerdded a beicio. Ar gael yn <https://llyw.cymru/buddsoddiad-o-75-miliwn-i-gael-mwy-o-bobl-i-gerdded-beicio> [Fel ar: 4 Tachwedd 2021]

- Llywodraeth Cymru (2021r) Yr economi sylfaenol. Ar gael yn <https://llyw.cymru/yr-economi-sylfaenol> [Fel ar: 23 Tachwedd 2021]
- Llywodraeth Cymru (2021s) Hwb ariannol o £2.5 miliwn i helpu busnesau yn yr economi pob dydd leol. Ar gael yn <https://llyw.cymru/hwb-ariannol-o-25-miliwn-i-helpu-busnesau-yn-yr-economi-pob-dydd-leol> [Fel ar: 23 Tachwedd 2021]
- Llywodraeth Cynulliad Cymru (2010) Bwyd i Gymru, Bwyd o Gymru 2010 – 2020: Strategaeth Fwyd i Gymru. Ar gael yn: <https://llyw.cymru/sites/default/files/publications/2018-05/strategaeth-fwyd-i-gymru-2010-i-2020.pdf> [Fel ar 18 Tachwedd 2021]
- Llywodraeth EM (2021) Wales – Gigabit Vouchers. Ar gael yn: <https://gigabitvoucher.culture.gov.uk/cymru/> [Fel ar: 18 Tachwedd 2021]
- Llywodraeth y DU (2013) Commission for Rural Communities Ar gael yn: <https://www.gov.uk/government/organisations/commission-for-rural-communities> [Fel ar: 13 Medi 2021]
- Llywodraeth y DU (2017) UK Climate Change Risk Assessment 2017. Adran yr Amgylchedd, Bwyd a Materion Gwledig Ar gael yn <https://www.gov.uk/government/publications/uk-climate-change-risk-assessment-2017> [Fel ar: 10 Tachwedd 2021]
- Llywodraeth y DU (2020) £2 billion package to create a new era for cycling and walking. Yr Adran Drafnidiaeth, y Swyddfa Cerbydau Allyriadau Sero, y Swyddfa Cerbydau Allyriadau Isel a'r Gwir Anrh Grant Shapps AS. Ar gael yn <https://www.gov.uk/government/news/2-billion-package-to-create-new-era-for-cycling-and-walking> [Fel ar: 18 Tachwedd 2021]
- McNamara, C.L.; Labonte, R; Schram, A a Townsend, B (2021) Glossary on Free Trade Agreements and Health Part 1: The Shift From Multilateralism and the Rise of 'WTO-PLUS' Provisions. Journal of Epidemiology and Community Health 75(4), tud. 402 – 406. DOI: <http://dx.doi.org/10.1136/jech-2020-215104>
- McNamee, P (2020) Could Brexit open the gates to AI in the UK? Finextra. Ar gael yn <https://www.finextra.com/the-long-read/25/could-brexit-open-the-gates-to-ai-in-the-uk> [Fel ar: 20 Hydref 2021]
- Mencap (2020) My Health, My Life: Barriers to healthcare for people with a learning disability during the pandemic. Health Report 2020. Ar gael yn https://www.mencap.org.uk/sites/default/files/2020-12/MyHealthMyLife_COVID%20report.pdf [Fel ar: 20 Hydref 2021]
- Milbourne, P a Coulson, H (2020) Tackling Rural Poverty in Wales: Developing community-based approaches. A position paper for the Rural Futures project, Prifysgol Caerdydd. Ar gael yn <https://ruralfutures.wales/wp-content/uploads/sites/7/2020/06/Rural-Poverty-Report-final.pdf> [Fel ar: 11 Tachwedd 2021]
- Milne, J (2021) How coronavirus has highlighted the need for better rural transport. The Conversation. Ar gael yn <https://theconversation.com/how-coronavirus-has-highlighted-the-need-for-better-rural-transport-155533> [Fel ar: 18 Tachwedd 2021]
- Mitaritonna, C a Ragot, L (2020) After Covid-19, will seasonal migrant agricultural workers in Europe be replaced by robots? CEPii Policy Brief 33. Research and Expertise of the World Economy. Ar gael yn http://www.cepii.fr/PDF_PUB/pb/2020/pb2020-33.pdf [Fel ar: 18 Mehefin 2021]
- Moeckel, R (2017) Working from Home: Modeling the Impact of Telework on Transportation and Land Use. 44fed Cynhadledd Trafnidiaeth Ewropeaidd 2016, ETC 2016, 5-7 Hydref 2016, Barcelona, Sbaen. Transportation Research Procedia 26, tud. 207 – 214. DOI: <https://doi.org/10.1016/j.trpro.2017.07.021>

Morris, A (2021) How post-Brexit work visa rules are changing to address the labour crisis. Ar gael yn <https://www.peoplemanagement.co.uk/experts/legal/post-brexit-work-visa-rules-relaxed-address-labour-crisis#gref> [Fel ar: 24 Chwefror 2022]

Myers, M; Turton, A; Marshall Cross, E a Glover, L (2018) Technical Feasibility of Electric Heating in Rural Off-Gas Grid Dwellings. Delta Energy & Environment. Cyfres Ymchwil BEIS Rhif 0024. Ar gael yn https://assets.publishing.service.gov.uk/government/uploads/system/uploads/attachment_data/file/762596/Technical_Feasibility_of_Electric_Heating_in_Rural_Off-Gas_Grid_Dwellings.pdf [Fel ar: 15 Rhagfyr 2021]

Neal, S; Gawlewicz, A; Heley, J a Jones, RD (2021) Don't forget the countryside: rural communities and Brexit. Ysgol Economeg Llundain (LSE). Ar gael yn <https://blogs.lse.ac.uk/brexit/2021/04/19/dont-forget-the-countryside-the-social-impact-of-brexit-in-rural-communities-must-not-be-diystyru/> [Fel ar: 10 Tachwedd 2021]

Netherwood, A (2021) Evidence for the third UK Climate Change Risk Assessment (CCRA3): Summary for Wales. UK Climate Risk. Ar gael yn <https://www.ukclimaterisk.org/wp-content/uploads/2021/06/CCRA-Evidence-Report-Wales-Summary-Final.pdf> [Fel ar: 20 Hydref 2021]

Newell, R a Dale, A (2020) COVID-19 and climate change: an integrated perspective. Cities & Health – Special Issue: COVID-19. DOI: <https://doi.org/10.1080/23748834.2020.1778844>

NFU Cymru (2020a) NFU Cymru asks First Minister for resilience funding to help Welsh farmers keep feeding the nation. Ar gael yn <https://www.nfu-cymru.org.uk/cross-sector/food-chain/nfu-cymru-asks-first-minister-for-resilience-fundi/> [Fel ar: 1 Tachwedd 2021]

NFU Cymru (2020b) NFU Cymru – COVID-19 and future farming policy. Ar gael yn <https://www.nfu-cymru.org.uk/nfu-cymru/documents/paper-covid-19-and-future-agricultural-policy-final/> [Fel ar: 18 Tachwedd 2021]

NFU Cymru (2021a) NFU Cymru welcomes Minister's future funding intentions. Ar gael yn <https://www.nfu-cymru.org.uk/home/nfu-cymru-welcomes-ministers-future-funding-inten/> [Fel ar: 1 Tachwedd 2021]

NFU Cymru (2021b) UK-New Zealand trade deal: What it means for British farming. Ar gael yn <https://www.nfu-cymru.org.uk/news/latest-news/uk-new-zealand-trade-deal-what-it-means-for-briti/> [Fel ar: 23 Tachwedd 2021]

Noy, I (2021) What are the economic effects of extreme weather caused by climate change? Economics Observatory. Ar gael yn <https://www.economicsobservatory.com/what-are-the-economic-effects-of-extreme-weather-caused-by-climate-change> [Fel ar: 4 Tachwedd 2021]

O2 (2020) The Flexible Future of Work. Ar gael yn <https://news.o2.co.uk/2020/05/20/the-flexible-future-of-work/> [Fel ar 11 Awst 2020]

Ofcom (2020) Cysylltu'r Gwledydd 2020: Adroddiad Cymru. Ar gael o https://www.ofcom.org.uk/_data/assets/pdf_file/0026/209465/connected-nations-2020-wales-cym.pdf [Fel ar 18 Tachwedd 2021]

Palmer, W a Rolewicz, L (2020) Rural, remote and at risk: Why rural health services face a steep climb to recovery from Covid-19. Ymddiriedolaeth Nuffield. Ar gael yn <https://www.nuffieldtrust.org.uk/files/2020-12/covid-19-rural-health-services-final.pdf> [Fel ar: 20 Hydref 2021]

- Panel Rhynglywodraethol ar Newid yn yr Hinsawdd (IPCC) (2018) Summary for Policymakers. Yn: Global Warming of 1.5°C. An IPCC Special Report on the impacts of global warming of 1.5°C above pre-industrial levels and related global greenhouse gas emission pathways, in the context of strengthening the global response to the threat of climate change, sustainable development, and efforts to eradicate poverty. [Masson-Delmotte, V., Zhai, P.; Pörtner, H.-O.; Roberts, D.; Skea, J.; Shukla, P.R.; Pirani, A.; Moufouma-Okia, W.; Péan, C.; Pidcock, R.; Connors, S.; Matthews, J.B.R.; Chen, Y.; Zhou, X.; Gomis, M.I.; Lonnoy, E.; Maycock, T.; Tignor, M a Waterfield, T (gol.)] Ar gael yn <https://www.ipcc.ch/sr15/chapter/spm/> [Fel ar: 1 Tachwedd 2021]
- Parc Cenedlaethol Bannau Brycheiniog (2021) Coronafeirws (COVID-19): Diweddariad 07.08.2021. Ar gael yn <https://www.bannaubrycheiniog.org/coronavirus-covid-19-2/> [Fel ar: 1 Tachwedd 2021]
- Penaloza, D; Erlandsson, M; Berlin, J; Wålander, M a Falk, A (2018) Future scenarios for climate mitigation of new construction in Sweden: Effects of different technological pathways. Journal of Cleaner Production 187, tud. 1025 – 1035. DOI: <https://doi.org/10.1016/j.jclepro.2018.03.285>
- Penningtons Manches Cooper (2021) How is Brexit Affecting Housing Providers? Ar gael yn <https://www.penningtonslaw.com/news-publications/latest-news/2021/how-is-brexit-affecting-housing-providers> [Fel ar: 18 Hydref 2021]
- Petchey, L a Cresswell, K (2021) Beth allai cytundebau masnach ar ôl Brexit ei olygu i iechyd y cyhoedd yng Nghymru? Caerdydd, Ymddiriedolaeth GIG Iechyd Cyhoeddus Cymru. Ar gael yn https://phwwhocc.co.uk/wp-content/uploads/2021/10/FINAL-PHW-Polisi-Post-Brexit-Trade-briefing-note-Cymraeg-26_10_21.pdf [Fel ar: 1 Tachwedd 2021]
- Place Alliance (2020) Home Comforts: How the design of our homes and neighbourhoods affected our experience of the Covid-19 lockdown and what we can learn for the future. Ar gael yn http://placealliance.org.uk/wp-content/uploads/2020/10/Place-Alliance-Homes-and-Covid-Report_2020.pdf [Fel ar: 23 Tachwedd 2021]
- Price, J; Roberts, M a Bristow, D (2021) Tuag at Drawsnewid Cyfiawn yng Nghymru. Ar gael yn: <https://www.wcpp.org.uk/wp-content/uploads/2021/01/Tuag-at-Drawsnewid-Cyfiawn-yng-Nghymru-.pdf> [Fel ar: 18 Tachwedd 2021]
- Prifysgol Reading (2021) Brexit could transform Wales from sheep farms to forest. [Phys.org](https://phys.org). Ar gael yn <https://phys.org/news/2021-03-brexit-wales-sheep-farms-forest.html> [Fel ar: 11 Tachwedd 2021]
- Phillipson, J; Gorton, M; Turner, R; Shucksmith, M; Aitken-McDermott, K; Areal, F; Cowie, P; Hubbard, C; Maioli, S; McAreavey, R; Souza-Monteiro, D; Newbery, R; Panzone, L; Rowe, F a Shortall, S (2020) The COVID-19 Pandemic and its Implications for Rural Economies. Sustainability 12(10), 3973. DOI: <https://doi.org/10.3390/su12103973>
- Rampa, A; Gadanakis, Y a Rose, G (2020) Land Reform in the Era of Global Warming – Can Land Reforms Help Agriculture Be Climate-Smart? Land 9(12), 471. DOI: <https://doi.org/10.3390/land9120471>
- Riva, M; Curtis, S; Gauvin, L a Fagg, J (2009) Unravelling the extent of inequalities in health across urban and rural areas: Evidence from a national sample in England. Social Science & Medicine 68(4), tud. 654 – 663. DOI: <https://doi.org/10.1016/j.socscimed.2008.11.024>
- Roederer-Rynning, C a Matthews, A (2019) What Common Agricultural Policy after Brexit? Politics and Governance 7(3) tud. 40 – 50. DOI: <http://dx.doi.org/10.17645/pag.v7i3.2117>

- Rolfe, H; Lasko-Skinner, R; Atay, A; Judson, E; Mackenzie, P; Oakes, J; Wood, C; Hilhorst, S a Williams–Taplin, H (2020) Britain Under Lockdown. Ar gael yn <https://demos.co.uk/wp-content/uploads/2020/08/Britain-under-Lockdown.pdf> [Fel ar: 18 Tachwedd 2021]
- Savo, V; Morton, C a Lepofsky, D (2017) Impacts of climate change for coastal fishers and implications for fisheries. *Fish and Fisheries* 18(5), tud. 877 – 889. DOI: <https://doi.org/10.1111/faf.12212>
- Scott, E (2021) Rural Economy and UK Agriculture: Issues for the New Parliament. Llyfrgell Tŷ'r Arglwyddi, Senedd y DU. Ar gael yn: <https://lordslibrary.parliament.uk/research-briefings/lln-2020-0029/> [Fel ar: 27 Medi 2021]
- Sefydliad ar gyfer Cydweithrediad a Datblygiad Economaidd (OECD) (2020) OECD Policy Responses to Coronavirus (COVID-19): Policy implications of Coronavirus crisis for rural development. Ar gael yn <https://www.oecd.org/coronavirus/policy-responses/policy-implications-of-coronavirus-crisis-for-rural-development-6b9d189a/> [Fel ar: 26 Hydref 2021]
- Sefydliad Bevan (2020a) Where next for the Welsh economy? Ar gael yn <https://www.bevanfoundation.org/wp-content/uploads/2020/05/Economy-Briefing-Final.pdf> [Fel ar: 16 Tachwedd 2021]
- Sefydliad Bevan (2020b) The business potential of the foundational economy in the south Wales valleys. Ar gael yn <https://www.bevanfoundation.org/wp-content/uploads/2020/08/The-business-potential-of-the-foundational-economy-in-the-south-Wales-valleys.pdf> [Fel ar: 17 Tachwedd 2021]
- Sefydliad Bwyd ac Amaeth y Cenhedloedd Unedig (FAO) (2021a) Reduce Rural Poverty. Ar gael yn: <http://www.fao.org/reduce-rural-poverty/en/> [Fel ar: 13 Medi 2021]
- Sefydliad Bwyd ac Amaethyddiaeth y Cenhedloedd Unedig (FAO) (2021b) Climate-Smart Agriculture. Ar gael yn <https://www.fao.org/climate-smart-agriculture/en/> [Fel ar: 16 Medi 2021]
- Sefydliad Iechyd y Byd (dim dyddiad) Delivering on Air Quality, Climate Change and Health. UN Environment, World Meteorological Organization a Climate and Clean Air Coalition. Ar gael yn <https://www.who.int/phe/delivering-air-quality.pdf> [Fel ar: 18 Tachwedd 2021]
- Sefydliad Iechyd y Byd (WHO) Ewrop (2010) Rural poverty and health systems in the WHO European Region. Swyddfa Ranbarthol Ewrop Sefydliad Iechyd y Byd. Ar gael yn: https://www.euro.who.int/_data/assets/pdf_file/0019/130726/e94659.pdf [Fel ar: 13 Medi 2021]
- Sefydliad Tai Siartredig (2020) Evidence from the Chartered Institute of Housing. Ar gael yn <https://committees.parliament.uk/writtenevidence/7513/pdf/> [Fel ar: 23 Tachwedd 2021]
- Sefydliad Tai Siartredig (2021) The worsening energy crisis – what more needs to be done to tackle fuel poverty? Ar gael yn <https://www.cih.org/blogs-and-articles/the-worsening-energy-crisis-what-more-needs-to-be-done-to-tackle-fuel-poverty/> [Fel ar: 23 Tachwedd 2021]
- Senedd Cymru (2008) Rural Development Sub-committee – Poverty and Deprivation in Rural Wales. Ar gael yn: <https://senedd.wales/media/w0zpi44z/poverty-and-deprivation-in-rural-wales-english.pdf> [Fel ar: 21 Mai 2021]
- Senedd Cymru (2021a) Rhoi'r 'cyhoedd' yn ôl mewn trafndiaeth gyhoeddus. Ymchwil y Senedd. Ar gael yn <https://ymchwil.senedd.cymru/erthyglau-ymchwil/rhoi-r-cyhoedd-yn-ol-mewn-trafnidiaeth-gyhoeddus/> [Fel ar: 23 Tachwedd 2021]

Senedd Cymru (2021b) Gweithio o Bell: Y Goblygiadau i Gymru Pwyllgor yr Economi, Seilwaith a Sgiliau Ar gael yn <https://senedd.cymru/media/15bnkvy0/cr-ld14202-w.pdf> [Fel ar: 1 Tachwedd 2021]

Senedd y DU (2021a) Hansard – Comprehensive and Progressive Agreement for Trans-Pacific Partnership: Cyfrol 697. Ar gael yn <https://hansard.parliament.uk/commons/2021-06-24/debates/095302D5-7216-44AE-B64B-34D54BB3BA52/ComprehensiveAndProgressiveAgreementForTrans-PacificPartnership> [Fel ar: 1 Tachwedd 2021]

Senedd y DU (2021b) Labour shortages in the food and farming sector. Y Pwyllgor Amgylchedd, Bwyd a Materion Gwledig Ar gael yn <https://committees.parliament.uk/work/1497/labour-shortages-in-the-food-and-farming-sector/> [Fel ar: 1 Tachwedd 2021]

Shucksmith, M (2017) Rural England after Brexit – a moment of opportunity? Sefydliad Prifysgol Newcastle ar gyfer Adnewyddu Cymdeithasol. Ar gael yn <https://blogs.ncl.ac.uk/nisr/rural-england-after-brexit-a-moment-of-opportunity/> [Fel ar: 22 Hydref 2021]

Smith, E.F.; Keys, N; Lieske, S.N. a Smith, T.F. (2015) Assessing Socio-Economic Vulnerability to Climate Change Impacts and Environmental Hazards in New South Wales and Queensland, Australia. Geographical Research 53(4), tud. 451 – 465. DOI: <https://doi.org/10.1111/1745-5871.12137>

Smith, K.B.; Humphreys, J.S. a Wilson, M.G.A. (2008) Addressing the health disadvantage of rural populations: How does epidemiological evidence inform rural health policies and research? The Australian Journal of Rural Health 16(2), tud. 56 – 66. DOI: <https://doi.org/10.1111/j.1440-1584.2008.00953.x>

Speciality Food Magazine (2021) Why UK food shortages could be here to stay. Ar gael yn <https://www.specialityfoodmagazine.com/retail/uk-food-shortages-here-to-stay> [Fel ar: 1 Tachwedd 2021]

Stagrum, A.E.; Andenæs, E; Kvannd, T a Lohne, J (2020) Climate Change Adaptation Measures for Buildings – A Scoping Review. Sustainability 12(5), 1721. DOI: <https://doi.org/10.3390/su12051721>

StatsCymru (2019) Arolwg Cyflwr Tai Cymru (effeithlonrwydd ynni anheddau): Ebrill 2017 – Mawrth 2018. Ar gael yn <https://llyw.cymru/arolwg-cyflwr-tai-cymru-effeithlonrwydd-ynni-anheddau-ebryll-2017-i-fawrth-2018> [Fel ar: 24 Chwefror 2022].

Strasser, R (2003) Rural health around the world: challenges and solutions. Family Practice 20(4), tud. 457 – 463. DOI: <https://doi.org/10.1093/fampra/cm9422>

TCPA (2021) The 20-minute neighbourhood. Ar gael yn <https://www.tcpa.org.uk/the-20-minute-neighbourhood> [Fel ar: 1 Tachwedd 2021]

Tilley, H; Johnson, C; Roberts, M; a Price, J (2020) Recovery from the Coronavirus pandemic: Indigenous business and low carbon production. Ar gael yn: <https://www.wcpp.org.uk/wp-content/uploads/2020/11/Recovery-from-the-Coronavirus-pandemic.-Indigenous-business-and-low-carbon-production.pdf> [Fel ar: 18 Tachwedd 2021]

Tŷ'r Cyffredin (2021) Seafood and meat exports to the EU: Eighth Report of Session 2019-21. Y Pwyllgor Amgylchedd, Bwyd a Materion Gwledig Ar gael yn <https://publications.parliament.uk/pa/cm5801/cmselect/cmenvfru/1189/1189.pdf> [Fel ar: 18 Tachwedd 2021]

Tý'r Arglwyddi (2017) Brexit: agriculture. 20th Report of Session 2016-17. Pwyllgor yr Undeb Ewropeaidd: Llundain. Ar gael yn <https://publications.parliament.uk/pa/ld201617/ldselect/lddeucom/169/169.pdf> [Fel ar: 2 Medi 2021]

Tý'r Cyffredin (2019) Energy efficiency: building towards net zero – Twenty-First Report of Session 2017-19. Y Pwyllgor Busnes, Ynni a Strategaeth Ddiwydiannol. Ar gael yn <https://publications.parliament.uk/pa/cm201719/cmselect/cmbeis/1730/1730.pdf> [Fel ar: 15 Rhagfyr 2021]

Undeb Amaethwyr Cymru (2018) Wales' farming unions outline 'Welsh way forward'. Ar gael yn <https://fuw.org.uk/en/news/13229-wales-farming-unions-outline-welsh-way-forward> [Fel ar: 26 Hydref 2021]

Vos, R (2015) Thought for Food: Strengthening Global Governance of Food Security. Yr Adran Materion Economaidd a Chymdeithasol, Papur Cefndir CDP Rhif 29. Sefydliad Bwyd ac Amaethyddiaeth (FAO). Ar gael yn https://www.un.org/cy/development/desa/policy/cdp/cdp_background_papers/bp2015_29.pdf [Fel ar: 18 Tachwedd 2021]

Wang, L; Zhong, B; Vardoulakis, S; Zhang, F; Pilot, E; Li, Y; Yang, L; Wang, W a Krafft, T (2016) Air Quality Strategies on Public Health and Health Equity in Europe – A Systematic Review. International Journal of Environmental Research and Public Health 13(12), 1196. DOI: <https://doi.org/10.3390/ijerph13121196>

Watt, I.S.; Franks, A.J. a Sheldon, T.A. (1994) Health and health care of rural populations in the UK: is it better or worse? Journal of Epidemiology & Community Health 48(1), tud. 16 – 21. DOI: <http://dx.doi.org/10.1136/jech.48.1.16>

WHIASU (2012) Asesu'r Effaith ar Iechyd - Canllaw Ymarferol Uned Cymorth Asesu Effaith ar Iechyd Cymru (WHIASU), Iechyd Cyhoeddus Cymru a Phrifysgol Caerdydd. Ar gael yn https://phwwhocc.co.uk/wp-content/uploads/2020/07/Whiasu_Guidance_Report_Welsh_WEB.pdf [Fel ar: 8 Mehefin 2021]

Williams, E a Doyle, R (2016) Rural Poverty in Wales: Existing Research and Evidence Gaps. Sefydliad Polisi Cyhoeddus Cymru Ar gael yn: <https://www.wcpp.org.uk/wp-content/uploads/2018/04/An-introduction-to-Rural-Poverty.pdf> [Fel ar: 21 Mai 2021]

Woodfine, L; Green, L; Evans, L; Parry-Williams, L; Heathcote-Elliott, C; Grey, C.N.B.; Irving-Clarke, Y; Kennedy, M; May, C; Azam, S a Bellis, M.A. (2021) Does unman yn debyg i gartref? Archwilio effaith iechyd a llesiant COVID-19 ar dai ac ansicrwydd tai. Adroddiad Cryno. Caerdydd, Ymddiriedolaeth GIG Iechyd Cyhoeddus Cymru. Ar gael yn <https://phwwhocc.co.uk/wp-content/uploads/2021/11/PHW-Housing-Security-and-Covid-report-CYM-final2.pdf> [Fel ar: 26 Tachwedd 2021]

Woods, M a Rahman, R (2019) Sut y gallai newidiadau yn yr economi wledig ar ôl Brexit effiethio ar anghraddoldebau gofal iechyd/iechyd yng Nghymru wledig: Briff Ymchwil. Cynulliad Cenedlaethol Cymru. Ar gael yn <https://ymchwil.senedd.cymru/media/oxqhmizz/19-009-web-welsh.pdf> [Fel ar: 10 Tachwedd 2021]

Woods, M; Heley, J; Howells, H a Goodwin-Hawkins, B (2021). A Rural Vision for Wales. Prifysgol Aberystwyth. Ar gael yn: <https://rural-urban.eu/sites/default/files/Rural%20Vision%20Evidence%20Report%20Final%20Eng.pdf> [Fel ar: 6 Mai 2021]

Y Coleg Nyrsio Brenhinol (2020) Issue Briefing: Rural Health in the UK. Ar gael yn: <https://www.rcn.org.uk/about-us/our-influencing-work/policy-briefings/BR-0620> [Fel ar: 7 Mehefin 2021]

Y Comisiwn dros Gymunedau Gwledig (2013) Annual Report and Accounts 2012-13. Llundain: Y Llyfrfa. Ar gael yn: https://assets.publishing.service.gov.uk/government/uploads/system/uploads/attachment_data/file/264010/0350.pdf [Fel ar: 13 Medi 2021]

Y Comisiwn Ewropeaidd (2020) Trade Sustainability Impact Assessment in support of FTA negotiations between the European union and Australia. BKP Economic Advisors. Ar gael yn https://trade.ec.europa.eu/doclib/docs/2021/july/tradoc_159745.pdf [Fel ar: 1 Tachwedd 2021]

Y Comisiwn Ewropeaidd (2021a) Rural development. Ar gael yn: https://ec.europa.eu/info/food-farming-fisheries/key-policies/common-agricultural-policy/rural-development_en [Fel ar: 13 Medi 2021]

Y Comisiwn Ewropeaidd (2021b) Urban-rural linkages. Ar gael yn: https://ec.europa.eu/regional_policy/en/policy/what/territorial-cohesion/urban-rural-linkages/ [Fel ar: 14 Medi 2021]

Y Pwyllgor Dethol ar yr Economi Wledig (2019) Time for a strategy for the rural economy. Llundain: Tŷ'r Arglwyddi. Papur HL 330. Ar gael yn <https://publications.parliament.uk/pa/ld201719/ldselect/ldrurecon/330/330.pdf> [Fel ar: 27 Medi 2021]

Y Pwyllgor Ynni a Newid Hinsawdd (2012) Fuel poverty in the private rented and off-grid sectors: Tystiolaeth ysgrifenedig. Tŷ'r Cyffredin. Ar gael yn https://publications.parliament.uk/pa/cm201012/cmselect/cmenergy/1744i_ii/1744vw.pdf [Fel ar: 1 Tachwedd 2021]

Y Sefydliad Cynllunio Trefol Brenhinol (2020a) Plan The World We Need: The contribution of planning to a sustainable, resilient and inclusive recovery. Ar gael yn <https://www.rtpi.org.uk/research/2020/june/plan-the-world-we-need/> [Fel ar: 18 Tachwedd 2021]

Y Sefydliad Cynllunio Trefol Brenhinol (2020b) Invest and Prosper: A business case for investing in planning. Ar gael yn <https://www.rtpi.org.uk/research/2020/october/invest-and-prosper/> [Fel ar: 18 Tachwedd 2021]

Y Sefydliad Cynllunio Trefol Brenhinol (2020c) Pragmatic and Prepared for the Recovery: The planning profession's rapid response to Covid-19. Ar gael yn <https://www.rtpi.org.uk/media/5304/pragmatic-and-prepared-for-the-recovery.pdf> [Fel ar: 18 Tachwedd 2021]

Y Swyddfa Ystadegau Gwladol (2016) 1011 rural/urban classification. Ar gael yn <https://www.ons.gov.uk/methodology/geography/geographicalproducts/ruralurbanclassifications/2011ruralurbanclassification> [Fel ar: 21 Mai 2021]

Y Swyddfa Ystadegau Gwladol (2020) Estimates of the population for the UK, England and Wales, Scotland and Northern Ireland- Mid-2019: April 2020 local authority district codes. Ar gael yn <https://www.ons.gov.uk/peoplepopulationandcommunity/populationandmigration/populationestimates/datasets/populationestimatesforukenglandandwalesscotlandandnorthernireland> [Fel ar: 21 Mai 2021]

Y Swyddfa Ystadegau Gwladol (2021) How has lockdown changed our relationship with nature? Ar gael yn <https://www.ons.gov.uk/economy/environmentalaccounts/articles/howhaslockdownchangedourrelationshipwithnature/2021-04-26> [Fel ar: 1 Tachwedd 2021]

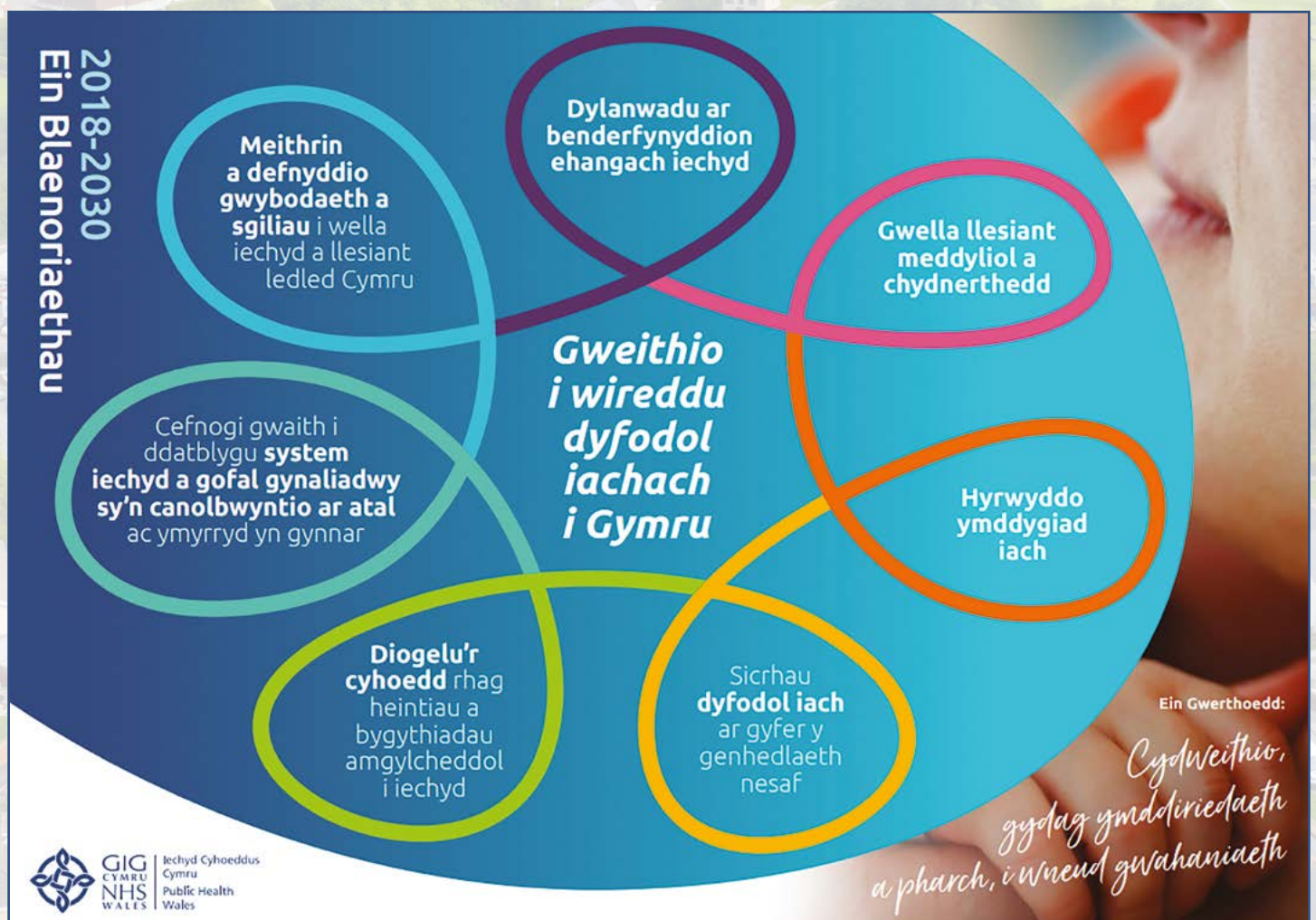
Yazd, S.D.; Wheeler, S.A. a Zuo, A (2019) Key Risk Factors Affecting Farmers' Mental Health: A Systematic Review. International Journal of Environmental Research and Public Health 16(23), 4849. DOI: <https://doi.org/10.3390/ijerph16234849>

Ystadegau ar gyfer Cymru (2021) Gwerth Ychwanegol Crynswth yng Nghymru yn ôl diwydiant. Llywodraeth Cymru. Ar gael yn <https://statscymru.llyw.cymru/Catalogue/Business-Economy-and-Labour-Market/Regional-Accounts/Gross-Value-Added-GDP/gvainwales-by-industry> [Fel ar: 5 Hydref 2021]

Ystadegau Cymru (2008) "Cymru Wledig" - diffiniadau a sut i ddewis rhyngddynt. Ystadegau ar gyfer Cymru. Ar gael yn: <https://gov.wales/sites/default/files/statistics-and-research/2018-12/080313sb102008cy.pdf> [Fel ar: 21 Mai 2021]

Ystadegau Cymru (2008) Cymru Wledig: diffiniadau a sut i ddewis rhyngddynt. Llywodraeth Cymru. Ar gael yn <https://llyw.cymru/cymru-wledig-diffiniadau-sut-i-ddewis-rhwyg-hwy> [Fel ar: 28 Ebrill 2021]

Ystadegau Cymru (2020) Mehefin 2020 Arolwg Amaethyddol a Garddwrol: Canlyniadau Cymru. Llywodraeth Cymru. Ar gael yn: <https://llyw.cymru/sites/default/files/statistics-and-research/2020-12/arolwg-or-cyfrifiad-amaethyddol-garddwrol-mehefin-2020-913.pdf> [Fel ar 25 Hydref 2021]





Canolfan Gydwethredol Sefydliad
Iechyd y Byd ar Fuddsoddi
ar gyfer Iechyd a Llesiant

ISBN 978-1-78986-154-375

© 2022 Ymddiriedolaeth GIG Iechyd Cyhoeddus Cymru.

Gellir atgynhychu'r deunydd a gynhwysir yn y ddogfen hon o dan delerau'r Drwydded Llywodraeth Agored (OGL)
www.nationalarchives.gov.uk/doc/open-government-licence/version/3/ ar yr amod y gwneir hynny'n gywir
ac na chaiff ei ddefnyddio mewn cyd-destun camarweiniol.

Dylid cydnabod Ymddiriedolaeth GIG Iechyd Cyhoeddus Cymru.
Mae'r hawlfraint o ran y trefniant teipograffyddol, y dylunio a'r diwyg yn eiddo i Ymddiriedolaeth GIG Iechyd Cyhoeddus Cymru.