

Buddsoddiad Cynaliadwy mewn Iechyd a Llesiant y Boblogaeth: Tuag at Iechyd Cyhoeddus ar sail Gwerth

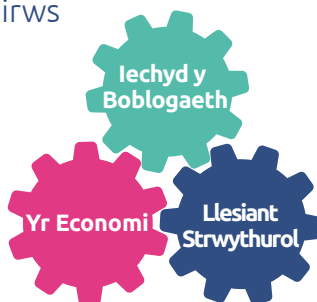
Canolfan Gydweithredol Sefydliad Iechyd y Byd ar Fuddsoddi mewn Iechyd a Llesiant yn arwain y ffordd

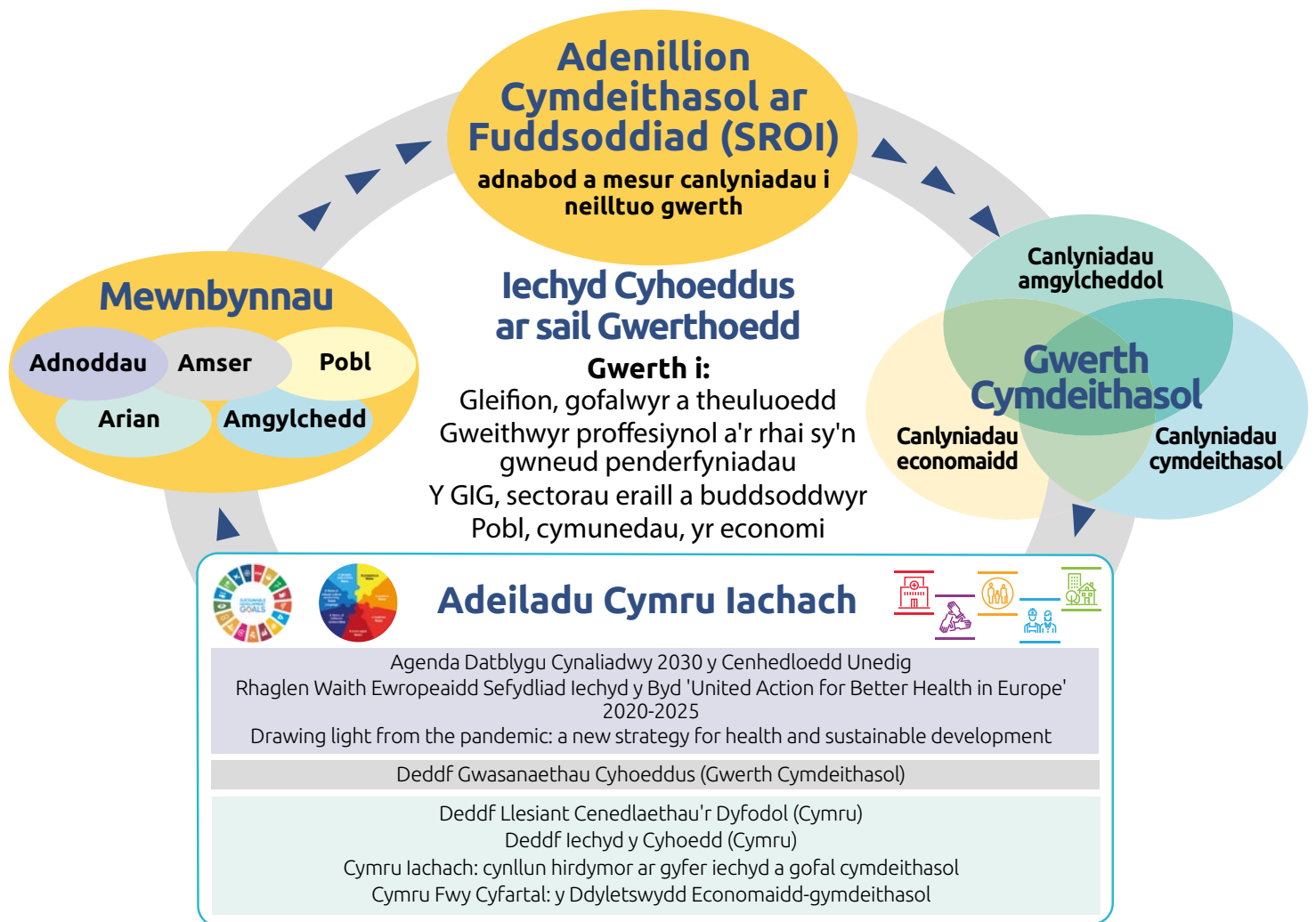
Mae Canolfan Gydweithredol Sefydliad Iechyd y Byd (WHO) ar Fuddsoddi mewn Iechyd a Llesiant (WHO CC) yn Iechyd Cyhoeddus Cymru yn arwain rhaglen waith arloesol 'Iechyd Cyhoeddus ar Sail Gwerth' sy'n defnyddio dull **Gwerth Cymdeithasol**. Ei nod yw:

- Arloesi a hyrwyddo'r defnydd o ddulliau ac offer Gwerth Cymdeithasol i helpu i gasglu canlyniadau ac effeithiau cyfannol (cymdeithasol, economaidd ac amgylcheddol) iechyd cyhoeddus.
- Codi ymwybyddiaeth, gwella dealltwriaeth a gwella'r broses o weithredu Gwerth Cymdeithasol ac Adenillion Cymdeithasol ar Fuddsoddiad ar draws Iechyd Cyhoeddus Cymru, y GIG, a chyrrff cyhoeddus ledled y DU, yn ogystal â sefydliadau iechyd cyhoeddus a systemau iechyd yn rhyngwladol.
- Archwilio tystiolaeth a chyfleoedd i ddatblygu ymhellach gysyniad, methodoleg a defnydd bywyd go iawn Gwerth Cymdeithasol ac Adenillion Cymdeithasol ar Fuddsoddiad i wella iechyd a llesiant, a lleihau annhegwch ym maes iechyd yng Nghymru a thu hwnt.
- Peilota a datblygu'r defnydd o fethodoleg Adenillion Cymdeithasol ar Fuddsoddiad i asesu gwasanaethau ac ymyriadau iechyd cyhoeddus.
- Defnyddio arfer gorau, profiad a dysgu cenedlaethol a rhyngwladol i ddatblygu cyfres o adnoddau i lywio a chefnogi Iechyd Cyhoeddus ar sail Gwerth fel rhan o Ofal Iechyd ar sail Gwerth yng Nghymru.
- Helpu i adeiladu dull gweithredu ar sail tystiolaeth o Werth Cymdeithasol i gryfhau'r achos dros fuddsoddi mewn iechyd a llesiant y boblogaeth, a hwyluso newid cyllid cytbwys a chynaliadwy tuag at atal cychwynnol ac ymyrraeth gynnar.

Pam Gwerth Cymdeithasol?




- Cafwyd cydnabyddiaeth gynyddol ar draws sefydliadau cyhoeddus a phreifat o'r angen i ehangu'r dull 'gwerth am arian' traddodiadol a dod o hyd i ffyrdd o nodi a mesur eu canlyniadau, eu heffeithiau a'u gwerth cymdeithasol, economaidd ac amgylcheddol ehangach.
- Mae pandemig y Coronafeirws wedi amlygu canlyniadau diffyg adnoddau iechyd cyhoeddus ac wedi tynnu sylw at yr annibyniaeth glir rhwng iechyd y boblogaeth, llesiant cymdeithasol a'r economi.
- Mae'r achos dros dargedu buddsoddiad mewn llesiant pobl, tegwch iechyd, ac iechyd ataliol yn gryfach nag erioed, ac yn gofyn am weithredu cydlynol ar draws y GIG a sectorau eraill, er mwyn amlhau i'r eithaf gwerth ac effaith gwasanaethau cyhoeddus ac ymyriadau.
- Mae cyfle am adferiad trawsnewidiol, gan adeiladu systemau, polisiau a gwasanaethau cynaliadwy, cynhwysol, ar sail tystiolaeth, yn ymgorffori canlyniadau cymdeithasol, economaidd ac amgylcheddol, wrth wneud penderfyniadau a blaenoriaethu cyllidebau.





Beth yw gwerth cymdeithasol?

Gwerth cymdeithasol yw "meintioli'r pwysigrwydd cymharol y mae pobl yn ei roi ar y newidiadau y maent yn eu profi yn eu bywydau"¹ ac mae'n gynyddol bwysig i helpu i ddarparu'r gwerth mwyaf am arian. Gellir ymgorffori Gwerth Cymdeithasol mewn:

| | | |
|---|--|--|
|  <p>Caffael a chomisiynu</p> |  <p>Buddsoddi a blaenoriaethu adnoddau/cyllidebau</p> |  <p>Asesu a gwerthuso</p> |
|---|--|--|

Gall mesur Gwerth Cymdeithasol alluogi sefydliadau iechyd (cyhoeddus) i:

- Ddeall beth sy'n bwysig i bobl, cleifion, teuluoedd a chymunedau.
- Asesu, mesur ac olrhain canlyniadau ac effeithiau gwirioneddol mewn ffordd systematig a chynhwysfawr.
- Dyrannu adnoddau i'r manau lle maent yn cael yr effaith fwyaf (gwerth) ar bobl, grwpiau penodol, cymunedau, cymdeithas, yr economi a'r amgylchedd.
- Buddsoddi mewn ymyriadau gwerth uchel ymhellach i fyny'r gadwyn gyflenwi (atal sylfaenol ac ymyrraeth gynnar) i ddiogelu a gwella iechyd a llesiant, ac i leihau annhegwch ym maes iechyd.
- Llywio a helpu i wneud y gorau o'r gwerth am arian, ansawdd a manteision ehangach gwasanaethau ac ymyriadau.

¹ Llywodraeth Cymru 2019: <https://llyw.cymru/sites/default/files/publications/2019-05/gwerthfawrogi-ein-hiechyd.pdf> a National Voices UK 2017: <https://www.nationalvoices.org.uk/news-media/news-item/minority-nhs-commissioners-making-active-use-social-value-act>

Mesur Gwerth Cymdeithasol

Mae **Adenillion Cymdeithasol ar Fuddsoddiad (SROI)**

yn offeryn mesur cymharol newydd sy'n seiliedig ar ganlyniadau a all gefnogi mudiadau i ddeall, cipio a mesur y gwerth cymdeithasol, amgylcheddol ac economaidd y maent yn ei greu.

Enghreiffitiau Adenillion Cymdeithasol ar Fuddsoddiad

Dengys tystiolaeth y gallai buddsoddi mewn chwaraeon a chyfleusterau hamdden yn Lloegr (2020) ddarparu **Adenillion Cymdeithasol ar Fuddsoddiad o £1.20 i £3.42 am bob £1 a fuddsoddwyd**² drwy:

- Llai o risg o glefyd y galon / strôc mewn dynion a menywod egniïol
- Llai o achosion o ddementia
- Llesiant wedi'i wella
- Cyfalaf cymdeithasol wedi'i wella
- Gwell iechyd corfforol yn gyffredinol



Dengys tystiolaeth y gallai buddsoddi mewn Presgripsiynu Cymdeithasol ddarparu **Adenillion Cymdeithasol ar Fuddsoddiad o £3.51 am bob £1 a fuddsoddir**⁴, drwy:

- Iechyd meddwl a llesiant wedi'u gwella
- Dysgu drwy wirfoddoli
- Canlyniadau addysgol wedi'u gwella
- Lleihau problemau camddefnyddio sylweddau



Dengys tystiolaeth y gallai optimeiddio'r defnydd o Gofnodion Meddygol Electronig yn Sbaen (2020) ddarparu **Adenillion Cymdeithasol ar Fuddsoddiad o €64 am bob €1 a fuddsoddir**³ drwy:

- Mwy o deimladau o ddiogelwch mewn cleifion
- Cymodi wedi'i wella, gan gynnwys llai o aildderbyniadau



Dengys tystiolaeth y gallai optimeiddio'r defnydd o bresgripsiynau electronig yn Sbaen (2020) ddarparu **Adenillion Cymdeithasol ar Fuddsoddiad o €32 am bob €1 a fuddsoddir**³ drwy:

- Mwy o ymlyniad wrth driniaeth ffarmacolegol
- Gostyngiad yn nifer yr ymweliadau i gael presgripsiwn
- Llai o golledion cynhyrchiant gwaith



2 [Measuring the Social Return on Investment of community sport and leisure facilities \(Davies et al, 2021\)](#)

3 [The social return on investment of a new approach to heart failure in the Spanish National Health System \(Merino et al, 2020\)](#)

4 [Outcome and Economic Evaluation of City and Hackney Social Prescribing Scheme \(Bertotti et al, 2020\)](#)

Canolfan Gydwethredol Sefydliad Iechyd y Byd yn adeiladu cyfres o adnoddau

Mae Canolfan Gydwethredol Sefydliad Iechyd y Byd yn creu portffolio amrywiol ac arloesol o adnoddau ac offer i gefnogi'r achos dros fuddsoddiad cynaliadwy, ar sail tystiolaeth a gwerthoedd, mewn iechyd cyhoeddus a thegwch iechyd:

Lansio Cronfa Ddata ac Efelychydd Gwerth Cymdeithasol (SVDS) ar gyfer Iechyd Cyhoeddus (2022): offeryn arloesol cyntaf o'i fath, gan alluogi storio, defnyddio a thrin tystiolaeth a data economeg iechyd (Adenillion Cymdeithasol ar Fuddsoddiad) yn rhyngweithiol i gefnogi'r broses o wneud penderfyniadau, blaenoriaethu cyllidebau a gwella rhaglenni.



Gwneud Gwahaniaeth: Buddsoddi mewn Iechyd a Llesiant Cynaliadwy i bobl Cymru (2016): cyfres o adroddiadau a ffeithluniau ar sail tystiolaeth ymchwil a barn arbenigol i lywio a chefnogi atal afiechyd a lleihau anghydraddoldebau er mwyn sicrhau economi gynaliadwy, cymdeithas ffyniannus a'r iechyd a'r lles gorau posibl ar gyfer cenedlaethau'r presennol a'r dyfodol yng Nghymru.



Buddsoddi mewn iechyd a lles: Adolygiad o'r adenillion cymdeithasol ar fuddsoddiad o bolisiau iechyd y cyhoedd i gefnogi gweithredu'r Nodau Datblygu Cynaliadwy drwy adeiladu ar Iechyd 2020 (2017):



adroddiad Sefydliad Iechyd y Byd sy'n tynnu sylw at yr heriau cynyddol o ran iechyd cyhoeddus, annhegwch, economaidd ac amgylcheddol sy'n gofyn am fuddsoddiad brys sy'n canolbwyntio ar flaenoriaethau er mwyn sicrhau datblygu cynaliadwy a sicrhau bywydau ffyniannus iach i bawb.



Hybu Ffyniant i Bawb drwy Fuddsoddi mewn Iechyd a Llesiant – Canllaw ar gyfer Buddsoddiad Traws-sector ar Sail Tystiolaeth (2019): canllaw synthesis tystiolaeth sy'n nodi ac yn mapio deg maes allweddol ar gyfer gweithredu polisi a buddsoddi yng Nghymru i fynd i'r afael â meysydd o faich a chost uchel, sicrhau enillion economaidd, cymdeithasol ac amgylcheddol, a chefnogi twf economaidd cynhwysol cynaliadwy.

Sut i Gyflwyno'r Achos dros Fuddsoddi Cynaliadwy mewn Tegwch Iechyd a Llesiant: Canllaw Ymarferol (2019): canllaw rhyngweithiol cam wrth gam sy'n amlinellu pedwar cyfnod allweddol o sut i gyfuno, cyfieithu a chyfleu tystiolaeth economeg iechyd cyhoeddus i bolisi ac ymarfer.



Iechyd Cyhoeddus Cymru yw'r sefydliad iechyd cyhoeddus cenedlaethol i Gymru sy'n darparu cyngor a gwasanaethau iechyd cyhoeddus proffesiynol, annibynnol i ddiogelu, gwella a hyrwyddo iechyd a llesiant a lleihau anghydraddoldebau iechyd. Ein diben yw 'gweithio i sicrhau dyfodol iachach i Gymru'.

ISBN 978-1-83766-019-3 © 2022 Ymddiriedolaeth GIG Iechyd Cyhoeddus Cymru

Canolfan Gydwethredol Sefydliad Iechyd y Byd ar Fuddsoddi ar gyfer Iechyd a Llesiant, Ymddiriedolaeth GIG Iechyd Cyhoeddus Cymru, Llawr 5, Rhif 2 Capital Quarter, Stryd Tyndall, Caerdydd CF10 4BZ

Gellir atgynhyrchu deunydd a gynhwysir yn y ddogfen hon o dan delerau'r Drwydded Llywodraeth Agored (OGL) www.nationalarchives.gov.uk/doc/open-government-licence/version/3/ ar yr amod ei fod yn cael ei wneud mor gywir ac nad yw'n cael ei ddefnyddio mewn cyd-destun camarweiniol.

Cydnabyddiaeth i Ymddiriedolaeth GIG Iechyd Cyhoeddus Cymru i'w datgan.

Mae hawlfraint yn y trefniant, y dyluniad a'r cynllun teipograffyddol yn perthyn i Ymddiriedolaeth GIG Iechyd Cyhoeddus Cymru.