



# FLiNT

## Llyfr stori

# Cymunedau a Newid Hinsawdd yng Nghymru'r Dyfodol

Gorffennaf 2022

Llyfr stori a gynhyrchwyd gan FLiNT o dan Gytundeb Partneriaeth rhwng FLiNT a Swyddfa Comisiynydd Cenedlaethau'r Dyfodol Cymru, ac mewn cydweithrediad ag Iechyd Cyhoeddus Cymru (Rhagfyr 2021 i Fawrth 2022)



GIG  
CYMRU  
NHS  
WALES

Iechyd Cyhoeddus  
Cymru  
Public Health  
Wales



Comisiynydd  
Cenedlaethau'r  
Dyfodol  
Cymru

Future  
Generations  
Commissioner  
for Wales





FLINT





# FLiNT - Llythrennedd y Dyfodol trwy Naratif Pwy Ydym Ni?



## Genevieve Liveley

Mae Genevieve Liveley yn Athro yn y Clasuron, yn Gymrawd RISCs, ac yn Gymrawd Turing ym Mhrifysgol Bryste. Mae hi'n naratifydd gyda diddordebau ymchwil arbennig mewn naratifau a damcaniaethau naratif (hen a modern), a'u heffaith ar feddylfryd y dyfodol. Hi yw awdur *Narratology* (OUP 2019) ac mae wedi cyhoeddi nifer o lyfrau ac erthyglau yn archwilio'r straeon sy'n rhaglennu naratifau diwylliannol a chymdeithasol-dechnegol am ryngweithio dynol â thechnoleg newydd.

[g.liveley@bristol.ac.uk](mailto:g.liveley@bristol.ac.uk)



## Will Slocombe

Mae Will Slocombe yn Ddarllenydd yn y Saesneg ac yn Gyd-gyfarwyddwr Canolfan Olaf Stapledon ar gyfer Dyfodol Damcaniaethol ym Mhrifysgol Lerpwl. Mae ei ymchwil yn canolbwyntio ar ffuglen wyddonol a damcaniaethol, yn enwedig ffuglen technoleg a chynrychioliadau o Ddeallusrwydd Artiffisial. Mae ganddo ddiddordeb yn y modd y mae naratifau damcaniaethol y dyfodol yn darparu ystorfa o senarios parod yn ogystal â sut y gellir defnyddio genres, moddau a ffurfiau naratif gwahanol i wella cyfathrebu cysyniadau newydd.

[w.slocombe@liverpool.ac.uk](mailto:w.slocombe@liverpool.ac.uk)



## Emily Spiers

Mae Emily Spiers yn Gyd-gyfarwyddwr y Sefydliad Dyfodol Cymdeithasol ac yn Uwch Ddarlithydd mewn Dyfodol Creadigol ym Mhrifysgol Caerhirfryn. Mae ei gwaith yn canolbwyntio ar dueddiadau arloesol sy'n canolbwyntio ar y dyfodol mewn arferion cyfathrebol a llenyddol. Mae hi'n archwilio sut mae'r dyfodol yn cael ei ddychmygu, ei ragweld a'i greu trwy gelf a llenyddiaeth – a sut y gall naratifau creadigol helpu i gyfleu sawl dyfodol posib mewn meysydd mor amrywiol ag amddiffyn, addysg a newid hinsawdd.

[e.spiers@lancaster.ac.uk](mailto:e.spiers@lancaster.ac.uk)

# Cynnwys

**Sut i ddefnyddio'r sleidiau hyn** **5**

**Cefndir** **6**

**Themâu allweddol ac sylwadau** **11**

- Mae Hinsawdd yn golygu Cartref 13
- Dyfodol Gwyrdd 15
- Dysgu Caled 17
- Gweithredu Cymunedol 19
- Ofnau'r Dyfodol 21
- Wedi'u Gadael gan Drafnidiaeth 22

**Adnoddau**

- Cardiau Post i'r Dyfodol 24
- Cardiau post o'r Dyfodol 37
- Brasluniau Cymeriadau Cymru'r Dyfodol 48

**Diolchiadau** **62**





Mae'r llyfr stori hwn yn syntheseiddio, yn crynhoi ac yn darlunio canfyddiadau'r prosiect mewn tair ffordd. Mae'n cynnwys:

- Detholiad o themâu allweddol, arsylwadau, ac ystyriaethau polisi.
- Cyfres o gifs darluniadol i gyd-fynd â'r canfyddiadau.
- Portffolio o 'lythyrau i/o'r dyfodol' ffuglennol a brasluniau cymeriad wedi'u cyd-gynhyrchu gan randdeiliaid cymunedol y gofynnwyd iddynt ddychmygu bywyd yng Nghymru yn y dyfodol (gan gymryd y flwyddyn 2045 fel y gorwel amser).

**Fe'i cynlluniwyd i'w ddarllen fel darn cydymaith i ddec sleidiau 'Adroddiad Dulliad' y prosiect. Gellir tynnu a gwahanu elfennau o hwn yn ôl y gofyn, yn amodol ar drwydded Creative Commons.**



# Cefndir

## Deddf Llesiant Cenedlaethau'r Dyfodol (Cymru) 2015 a'r Pum Ffordd o Weithio

Mae Deddf Llesiant Cenedlaethau'r Dyfodol (Cymru) 2015 – yn ymgorffori datblygu cynaliadwy ac iechyd mewn polisiau ar draws cyrff cyhoeddus a sectorau polisi. Mae Nodau Llesiant yn cynnwys iechyd, cydraddoldeb, gwydnwch, cyfrifoldeb byd-eang; y Pum Ffordd o Weithio yw meddwl **hirdymor**, **atal**, **integreiddio**, **cydweithio**, **cynnwys**.

Rhaid i bob Bwrdd Gwasanaethau Cyhoeddus gyhoeddi Asesiad a Chynllun Llesiant bob 5 mlynedd ar gyfer ardaloedd eu hawdurdod lleol

Nod Rhaglen Lywodraethu Llywodraeth Cymru 2021 yw: **“Gwreiddio ymateb i'r argyfwng hinsawdd a natur ym mhopeth a wnawn”**

Fodd bynnag, yn y set ddiwethaf o Asesiadau Llesiant (2017) **“roedd diffyg dehongliad yn enwedig o effeithiau hinsawdd a sut y gallent effeithio ar dirwedd, cymunedau penodol, neu grwpiau bregus”** (Netherwood et al. 2017).

Pwrpas y prosiect hwn felly oedd deall sut mae cymunedau penodol a grwpiau agored i niwed yn teimlo am effeithiau newid yn yr hinsawdd, a sut y gallai'r effeithiau hyn waethygu anghydraddoldebau presennol. Roedd hyn yn **cynnwys** cyfranogwyr, a adnabuwyd trwy weithio'n **gydweithredol** gyda phartneriaid cymunedol, i ysgogi trafodaethau wedi'u llywio gan **feddwl tymor hir** am hinsawdd ac anghydraddoldebau, ac ystyried pa broblemau y gallai fod angen eu **hatal**, gyda'r canfyddiadau **yn integreiddio** ag astudiaethau a phrosiectau eraill yn y maes.



## Adroddiad ar Anghydraddoldeb yng Nghymru'r Dyfodol

Ysgogwyd y prosiect gan ganfyddiadau adroddiad 2021 i Lywodraeth Cymru: *Anghydraddoldeb yng Nghymru'r Dyfodol: Meysydd ar gyfer gweithredu mewn gwaith, hinsawdd, a newid demograffig*. Canfu'r Adroddiad:

“Mae deall anghydraddoldebau economaidd-gymdeithasol croestoriadol presennol yn darparu llwyfan i osgoi canlyniadau anfwriadol polisiâu hinsawdd a gwaith newydd.

Drwy sicrhau eu bwriad i ailddosbarthu yn y tymor byr, mae'n bosibl y byddwn yn osgoi sefydlu anghydraddoldebau newydd yn y tymor hir.

Mae'r dull hwn hefyd yn sicrhau bod newidiadau polisi mewn gwaith, hinsawdd a demograffeg yn cael eu gweld fel rhai sy'n croestorri: hynny yw, wedi'u siapio gan ei gilydd”, p. 9

Nod y prosiect **Cymunedau a Newid Hinsawdd yng Nghymru'r Dyfodol** oedd defnyddio dulliau dyfodol creadigol mewn astudiaeth beilot i ddod o hyd i ffyrdd newydd o ddeall y materion hyn yn ddyfnach. Dewisodd y prosiect ddefnyddio'r dechneg ennyn o adrodd straeon er mwyn ceisio deall safbwyntiau a phrofiadau pobl mewn cymunedau difreintiedig wrth iddynt wynebu effeithiau newid hinsawdd yn y dyfodol. Roedd y rhain yn cynnwys effeithiau llifogydd, llygredd, datgarboneiddio mewn diwydiant lleol, a mentrau sero net ehangach yn eu hardal. Roeddem yn arbennig o awyddus i gyrraedd pobl nad yw eu lleisiau fel arfer yn cael eu clywed gan lywodraeth a llunwyr polisi.

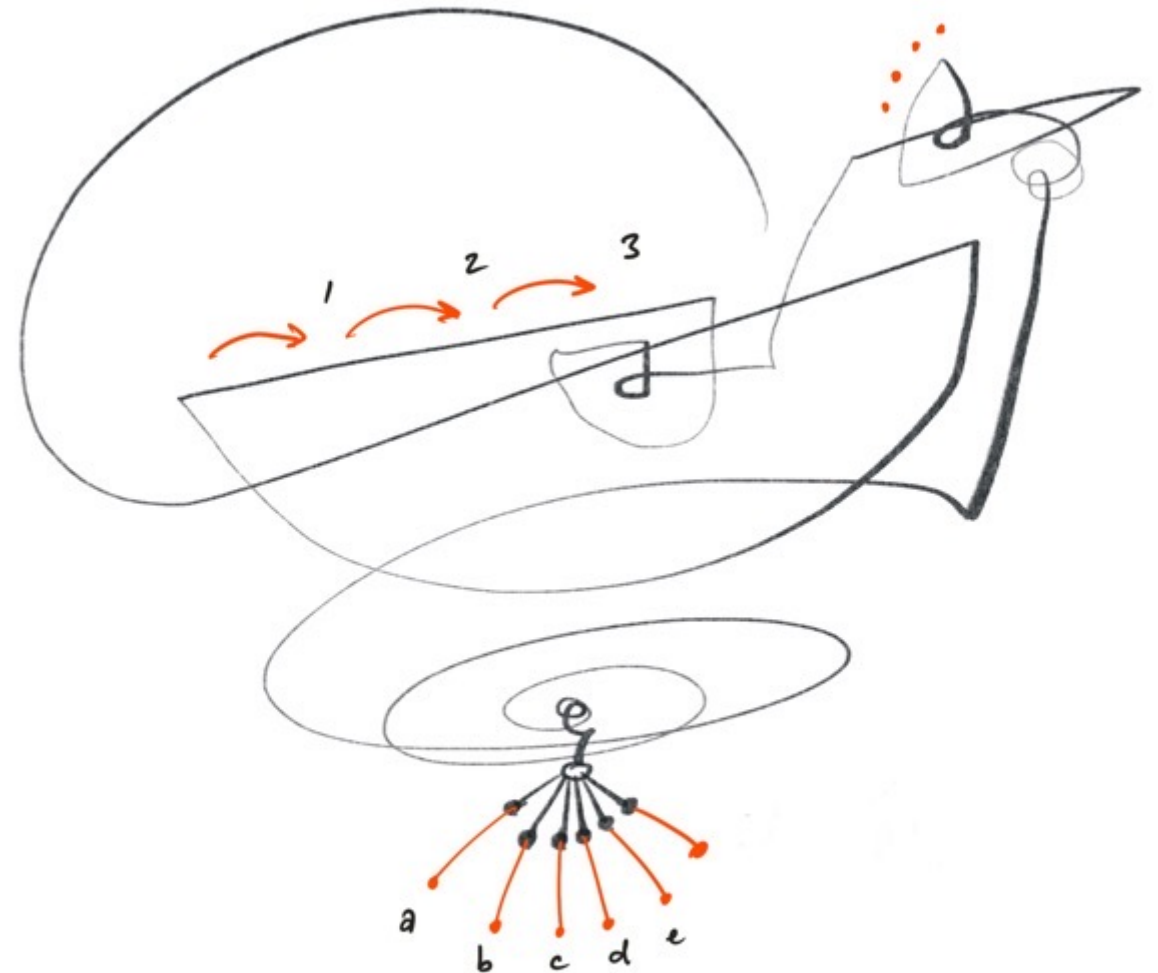
Fe wnaeth ein defnydd o adrodd straeon helpu i liniaru yn erbyn blinder arolygon mewn cymunedau yr effeithiwyd arnynt yn ogystal â chasglu ffynhonnell gyfoethog o ddata ansoddol ar y pwnc hwn.

## Nodau ac amcanion y prosiect **Cymunedau a Newid Hinsawdd yng Nghymru'r Dyfodol** oedd:

Sicrhau bod lleisiau cymunedau ymylol a/neu heb gynrychiolaeth ddigonol yn cael eu clywed wrth ddatblygu polisi newid hinsawdd er mwyn osgoi tueddiadau'r dyfodol sy'n cario anghydraddoldebau presennol i genedlaethau'r dyfodol.

Defnyddio technegau llythrennedd ennyn creadigol a dyfodol arloesol i rymuso'r cymunedau hyn i ddychmygu eu blaenoriaethau a'u hoffterau, eu gobeithion a'u hofnau, ynghylch newid yn yr hinsawdd yn y dyfodol er mwyn i'w barn lywio'r ffordd y maent yn meddwl am bolisiau.

Darparu adnoddau a dysgu i gyrrff cyhoeddus a phobl eraill sy'n gwneud penderfyniadau i'w galluogi i ddefnyddio'r dulliau hyn yn eu gwaith a thrwy hynny ymgorffori cyfranogiad cymunedol a ffyrdd hirdymor o weithio yn eu gweithgareddau eu hunain.







# Trosolwg o'r prosiect

Er mwyn cyflawni'r nodau hyn, cyd-gynlluniodd tîm y prosiect (gan weithio'n agos ag Iechyd Cyhoeddus Cymru, Swyddfa Comisiynydd Cenedlaethau'r Dyfodol Cymru, ac arweinwyr cymunedol) gyfres o weithgareddau wedi'u targedu at gyrchu cymunedau penodol sy'n anodd eu cyrraedd – 'angen eu cyrraedd'.

Cafodd rhanddeiliaid cymunedol allweddol (yn cynrychioli grwpiau ac ardaloedd sydd â phrofiad byw cyfredol o anghydraddoldebau yng Nghymru) eu nodi gan Iechyd Cyhoeddus Cymru, Swyddfa Comisiynydd Cenedlaethau'r Dyfodol Cymru, ac arweinwyr cymunedol (trwy ddau gyfarfod grŵp ffocws penodol) a'u gwahodd i gymryd rhan yn y prosiect.

Gan ddefnyddio gweithgareddau adrodd straeon creadigol a arweinir gan gymeriadau a gynhelir fel gweithdai (hyd at dair awr) a chystadlaethau adrodd straeon, gofynnwyd i gyfranogwyr rannu eu mewnwelediad penodol i effeithiau newid hinsawdd yn y dyfodol nawr ac yn y tymor hwy.

Cynhaliwyd gweithgareddau gan ddefnyddio gweithdai a hwyluswyd yn bersonol, neu lwyfannau fideo-gynadledda ar-lein (Zoom). Ni chafodd unrhyw straeon, sgwrsiau na gweithdai eu recordio'n ddigidol (er mwyn annog cyfranogwyr i siarad yn onest) ond ym mhob achos casglwyd stori (dienw) neu set o nodiadau stori gan bob cyfranogwr a'i hystyried ar gyfer dadansoddi a darlunio.

Nid oes unrhyw gyfranogwyr wedi'u nodi na'u hadnabod fel unigolyn a enwir (neu rwydwaith o bwyntiau data) mewn unrhyw allbwn sy'n deillio o'r ymchwil hwn.

- **I gael rhagor o wybodaeth am Fethodoleg y Prosiect, gweler yr Adroddiad Dulliau cysylltiedig.**

# Themâu Allweddol a Sylwadau





# 1. Mae Hinsawdd yn golygu Cartref

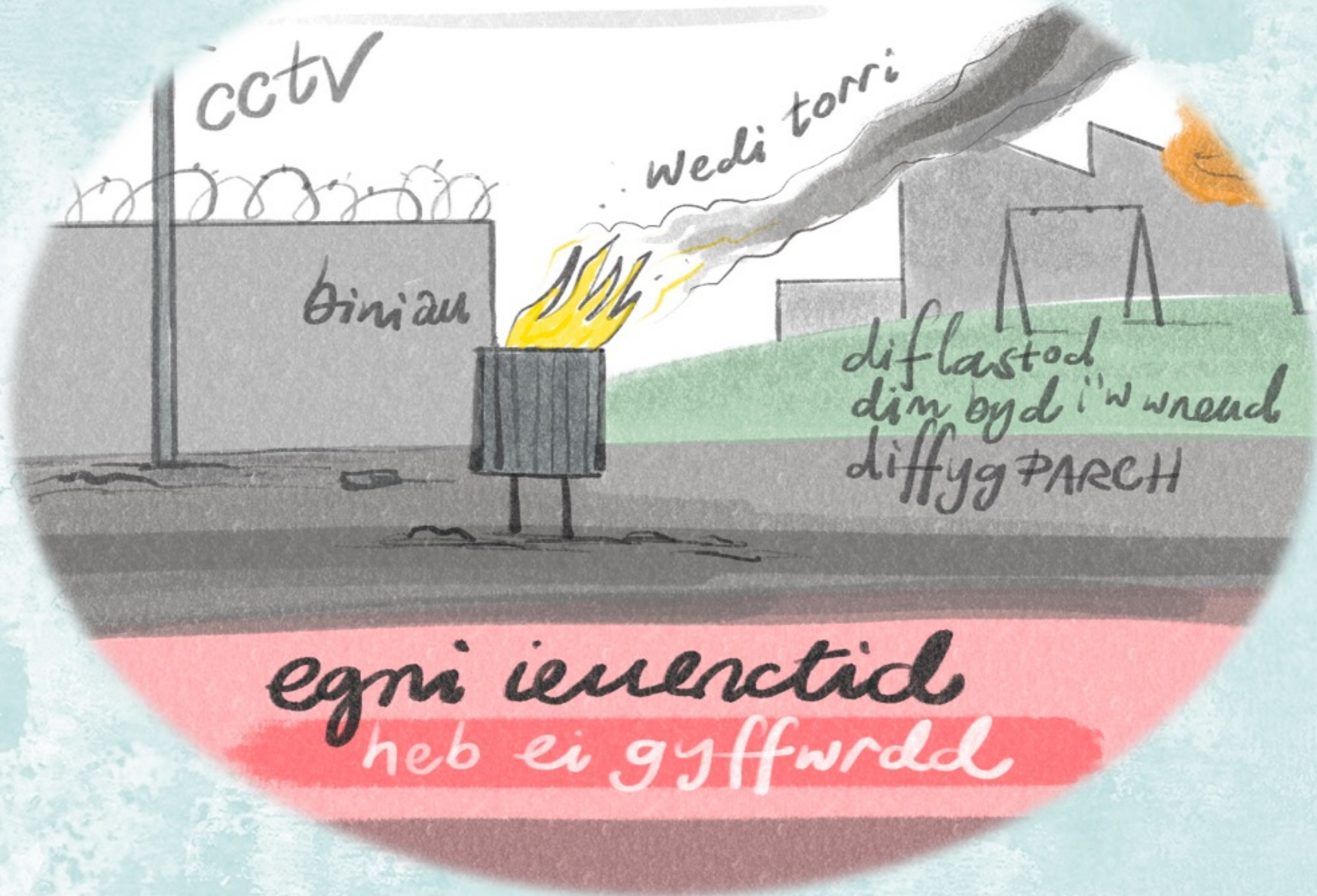
Nid yw cymunedau yn meddwl am faterion hinsawdd byd-eang, yr amgylchedd, a materion cymdogaeth leol fel pethau ar wahân, datgysylltiedig. Mae pobl yn ymwybodol iawn o sut mae pob un o'r rhain, tra'n gweithredu ar wahanol raddfeydd, yn ymwneud â sut mae bodau dynol yn parchu eu 'cartref' ai peidio.

Biniau'n cael eu rhoi ar dân ar y stryd gan bobl ifanc anniddig, baw cŵn, costau ynni cynyddol, llifogydd, tywydd poeth - maen nhw i gyd yn cael eu hystyried yn ganlyniad y datgysylltu sylfaenol o'n 'cartref' planedol a'n cyd-rywogaethau, neu ddiffyg parch tuag atynt.

Dylid ystyried y meddylfryd rhyng-gysylltiedig hwn, a gellir ei wella a'i ddatblygu ymhellach, wrth ymdrin ag unrhyw atebion newid hinsawdd arfaethedig.









## 2. Dyfodol Gwyrdd

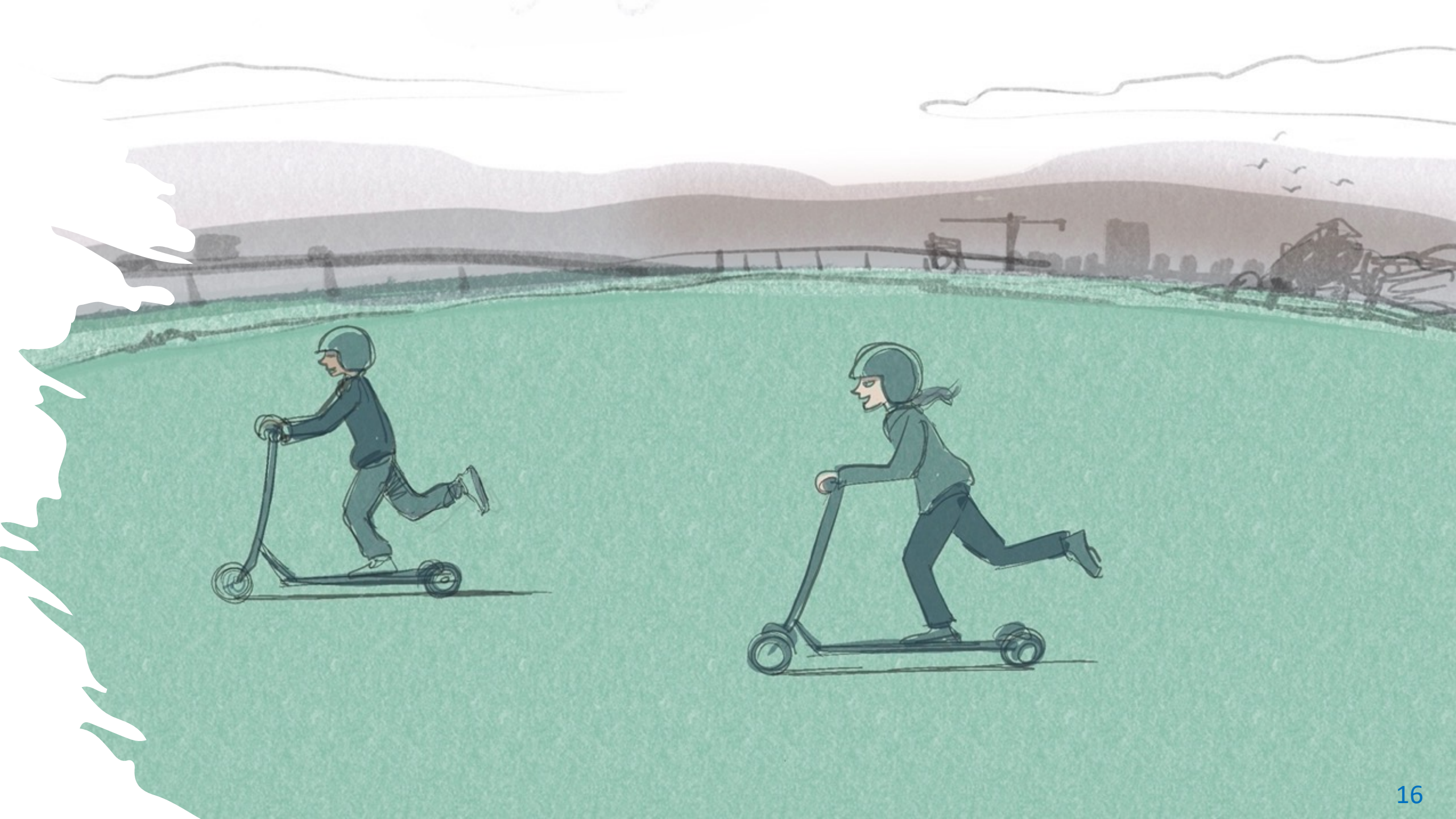
Roedd pob cymuned a oedd yn rhan o'r prosiect eisiau mynediad i fwy o fannau gwyrdd. Roeddent yn arbennig o bryderus am y diffyg manau gwyrdd diogel ar gyfer gweithgareddau awyr agored plant.

Roedd llawer o'r cyfranogwyr wedi profi llywodraeth leol yn ymrthod â chynlluniau ar gyfer manau gwyrdd cymunedol ac yn rhoi blaenoriaeth i adeiladu tai newydd yn lle hynny, neu'n ofni y byddai mentrau o'r fath yn cael eu gadael neu eu datblygu yn y dyfodol.

Mynegodd y cyfranogwyr bryder ynghylch ansawdd aer gwael a llygredd, gan adrodd am y (nifer) o effeithiau andwyol ar eu hiechyd. Roeddent hefyd yn ymwybodol iawn o werth ymgysylltu â byd natur, yn enwedig ei fflora a'i ffawna, i'w hiechyd corfforol a meddyliol.

















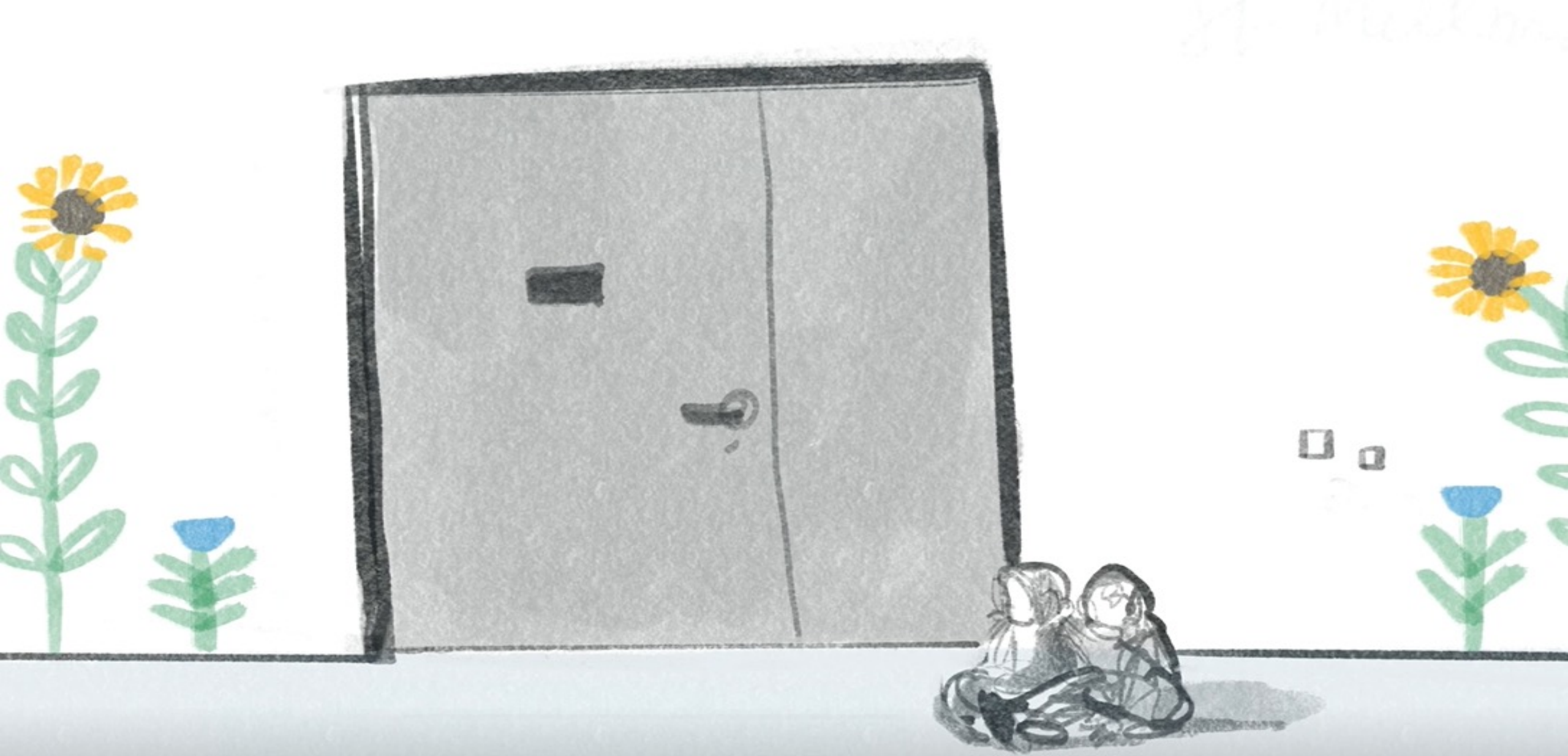
# 4. Gweithredu Cymunedol

Mae mynd i'r afael â newid hinsawdd a chyflawni sero net yn 'cymryd pentref', ac roedd y cyfranogwyr yn cydnabod ac yn dathlu gwerth eu cymunedau. Dylai cydweithrediadau o'r gwaelod i fyny a champau gweithredu a arweinir gan y gymuned fod yn allweddol i hysbysu a chyflawni targedau o ran newid yn yr hinsawdd ac iechyd.

Er mwyn i gymunedau ddod at ei gilydd a threfnu mentrau gwyrdd lleol, cyfleoedd rhannu bwyd ar gyfer lleihau gwastraff bwyd, ac ati, mae cymunedau angen man hygyrch a chroesawgar.

Fodd bynnag, i gymunedau tlotach, mae'r gost yn hollbwysig. Mae grwpiau o'r fath yn aml yn cael eu hatal rhag dod at ei gilydd mewn gofod a rennir ar gyfer gweithgareddau cymunedol oherwydd costau afresymol rhentu lleoliad priodol, diffyg darpariaeth gofal plant, ac ati.







# 5. Ofnau'r Dyfodol

Nid yw ofnau am y dyfodol yn ymwneud ag effeithiau uniongyrchol newid yn yr hinsawdd yn unig. Mae yna bryder gwirioneddol y bydd newid hinsawdd a mesurau lliniaru arfaethedig yn taro cymunedau sydd eisoes wedi'u hymyleiddio galetaf. Mae'r risg hon yn cael ei chydabod yn eang gan bobl ag anableddau, rhentwyr cymdeithasol, menywod croenliw, a chymunedau mudol yng Nghymru.

Mae pobl ag anableddau, er enghraifft, yn ymwybodol iawn o'r unigedd a'r allgáu posibl y gall llifogydd, prinder bwyd, a mudo economaidd ei olygu iddynt. Maent hefyd yn bryderus ynghylch y ffyrdd y gall mesurau lliniaru yn erbyn newid yn yr hinsawdd effeithio'n andwyol arnynt hefyd (fel mentrau trafniadaeth sero net). Teimlai'r cyfranogwyr nad oedd ganddynt yr effaith wrth benderfynu ar eu dyfodol eu hunain, a bod polisïau yn rhywbeth sy'n digwydd iddynt hwy, nid trwyddynt.





## 6. Wedi'u Gadael gan Drafnidiaeth

Mae rhentwyr cymdeithasol di-gar eisoes yn ei chael yn anodd talu costau cludiant a symudedd. Er enghraifft, mae archfarchnadoedd rhatach fel arfer wedi'u lleoli y tu allan i ganol trefi; mae teithiau siopa yn gofyn am dacsis drud, a all orbwyo unrhyw arbedion a wneir. Mae dibynnu ar drafnidiaeth gyhoeddus hefyd yn ei gwneud hi'n anodd prynu mewn swmp, yn enwedig i'r rhai sydd â phroblemau symudedd, i bobl hŷn, ac i deuluoedd â phlant ifanc.

I'r rhai sy'n gyrru, mae pryder y bydd yn ariannol amhosibl cael cerbydau trydan yn lle eu ceir, yn enwedig os yw eu car wedi'i addasu ar gyfer anabledd. Maent yn gweld pwysigrwydd trafnidiaeth wyrddach, ond ni allant weld sut y darperir ar gyfer eu hanghenion.

Mae uchelgeisiau trafnidiaeth sero net yn achosi pryder. Dylai cynlluniau ystyried cymarebau ansawdd-cost a lleoliad gwasanaethau allweddol, megis siopau, ysgolion, a darpariaeth iechyd.

ceir trydan



i bawb?

electric cars



for all?









# Straeon, Lleisiau, a Phrofiadau Byw

## Cardiau Post i'r Dyfodol







People still do  
ordinary things,  
but it's hot.



# Dyfodol Ffermio

Helo, minnau'r dyfodol.

Efallai nad wyt ti'n cofio ysgrifennu hwn oherwydd bod deunaw mlynedd wedi mynd heibio... Wnaeth fy (ein) cynllun weithio allan?

Fy nghynllun yw (neu oedd!) mynd i'r brifysgol, delio â meddwl am roi fy llaw y tu mewn i geg rhywun a dod yn ddeintydd - y cyfan er mwyn i mi allu defnyddio fy nghyflog i brynu fferm. Yn 2022, os ydych newydd ddechrau ffermio, oni bai eich bod yn etifeddu'r cyfan, mae'n rhaid ichi brynu eich stoc, peiriannau, porthiant a thir eich hun - ac mae hynny'n ddrud. Felly mae angen swydd dda yn gyntaf neu ryw fath o gymorth ariannol gan y llywodraeth i ddechrau gyrfa ym myd ffermio.

Mae costau ffermio yn 2022 eisoes yn uchel iawn. Mae prisiau gwrtaithe a phorthiant yn mynd trwy'r to. Mae prisiau trydan yn codi, felly mae dad bob amser yn diffodd y goleuadau pan fyddwn yn dal yn yr ystafell ac yn bygwth mynd i'n cadw mi gei a gwneud i ni dalu'r biliau os na fyddwn yn diffodd y goleuadau!

Rwy'n gwybod na fydd fy nghynlluniau ar gyfer y dyfodol yn gweithio allan mae'n siwr ond rwy'n gobeithio ein bod gam yn nes at wneud Cymru a gweddill y byd yn lle gwell.

Gan minnau'r presennol.



Helo, minnau'r dyfodol!

Sut wyt ti? Yma yng Nghymru mae pethau'n mynd yn dda.

Mae amser wedi fy helpu i ddod dros farwolaeth fy nhad ond dwi dal yn ddrislyd.

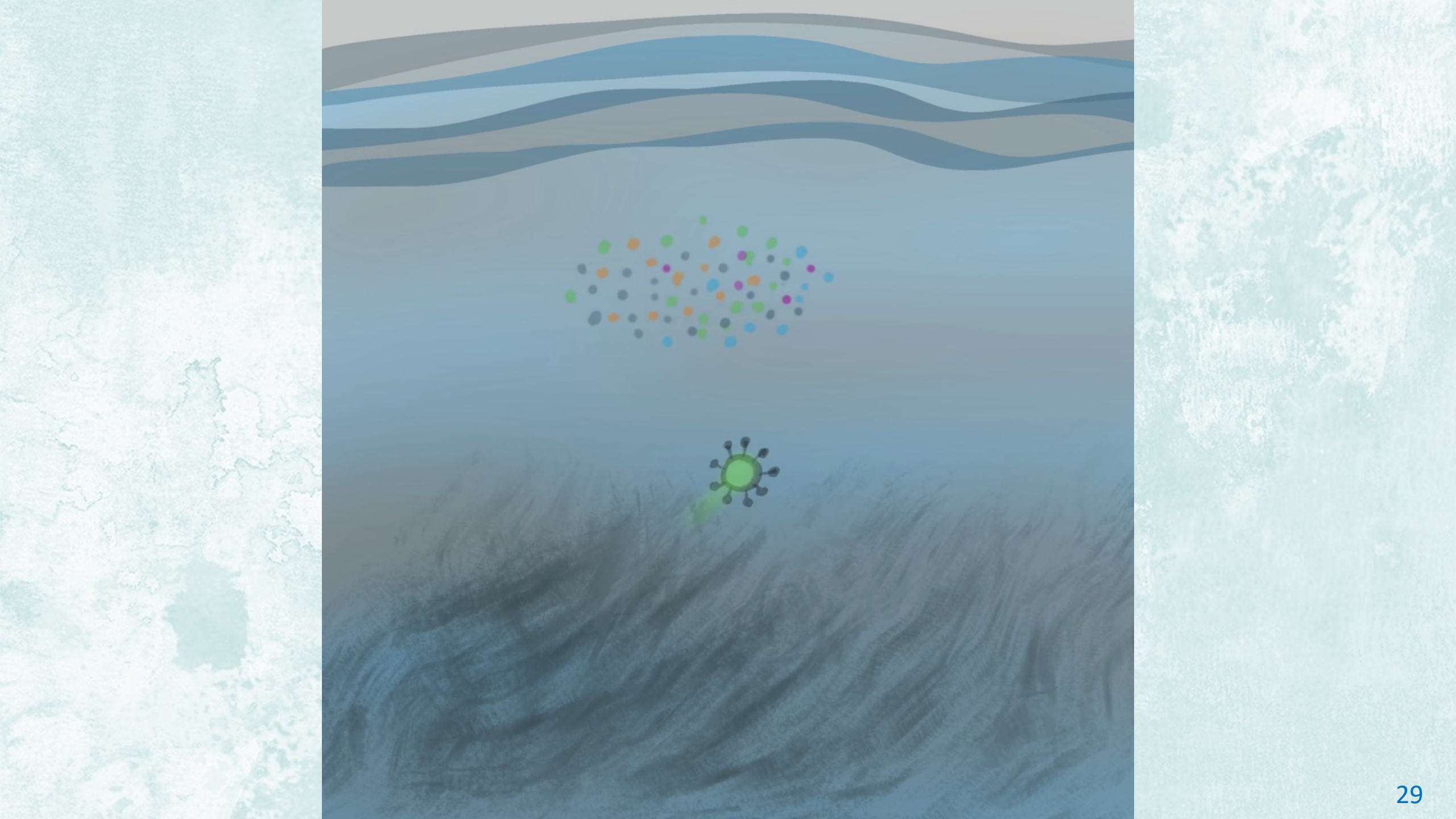
Des i yma i barhau â'm hastudiaethau ac rwy'n gwybod y caf well cyfleoedd ar gyfer dyfodol gwell i fy mhlant yma hefyd. Yma mae gen i ffrindiau, mae pobl mor garedig ac yn fy helpu i integreiddio.

Ond mae'n heriol - yn enwedig colli cefnogaeth ffrindiau a theulu sy'n dal i fyw yn Affrica. Mae'n rhewllyd ac mae gwyntoedd mor gryf yma – mor wahanol i Camerŵn.

Rwy'n dal i fwynhau'r traethau ac yn hoffi nofio yn y môr yma. Ond rwy'n poeni bod y môr yn dod yn beryglus i fodau dynol: mae micro-organebau, cemegau, a gwastraff diwydiannol yn llygru pob math o ffynonellau dŵr. Tybed a fyddaf yn dal i allu nofio yn 2040?

Gan, Minnau'r Presennol.











## Achubwch y blaned, achubwch Porthcawl!

### Annwyl Minnau'r Dyfodol.

Mae'r rhan fwyaf ohonom heddiw'n poeni am y llifogydd – gan feddwl tybed, beth os yw'n mynd yn ddrwg iawn?

Rwy'n poeni, os bydd newid hinsawdd yn parhau, y gallai achosi hyd yn oed mwy o lifogydd. Gallai pobl wlychu neu hyd yn oed foddi - a bydd y defaid allan yn y caeau yn marw. Os bydd y stormydd yn dal i ddigwydd, bydd gan bobl gatreffi sydd wedi'u difrodi.

Bydd stormydd yn rhoi pwysau ychwanegol ar y gwasanaethau brys oherwydd bydd angen achub pobl.

Rwy'n poeni am bobl yn colli eu cartrefi oherwydd llifogydd os bydd newid hinsawdd yn parhau.

Mae angen inni achub ein blaned; gallwn wneud hyn drwy gerdded mwy a defnyddio llai o drydan, defnyddio llai o ddŵr, llai o blastig, llai o betrol a disel.

Achubwch y blaned, achubwch Porthcawl!

Cariad oddi wrth, Minnau'r Presennol.







# Arbed (ar gyfer) y dyfodol

## I fy wyres yn y dyfodol.

Mae mor ddrwg gen i na chefais i byth fynd ar wyliau gyda ti, fy nghariad, ond allwn i ddim fforddio gwneud hynny. Roedd yn rhaid i Mam-gu gynilo ei harian i gyd i gadw ei hun yn gynnes pan ddaw'r gaeaf. Mae'n oer ac yn llaith.

Mae gen i sawl cyflwr iechyd yn barod ac rwy'n poeni am waethygu. Rwy'n edrych yn flinedig drwy'r amser oherwydd nid wyf yn cael llawer o gwsg yn y nos am fy mod yn poei am y biliau nesaf yn dod i mewn. Mae angen i mi gynilo cymaint ag y gallaf ar gyfer costau tanwydd er mwyn i mi allu dod i ben yn ystod y gaeaf.

Rwy'n gobeithio yn y dyfodol pan fyddi di fy oedran i y byddi di'n gallu cysgu a chael llawer llai o straen a phryder i ymdopi ag ef. Mae cynilo eisoes yn anodd gyda chostau byw fel ag y maen nhw, ond rwy'n poeni y bydd yn anoddach fyth yn y dyfodol. Yn barod nid oes unrhyw siopau lleol a dim meddygon lleol, ac mae'r lle'n llawn llygod mawr.

Eto i gyd, rwy'n gobeithio bod y pethau y buom yn gweithio ar eu cyfer yn ôl yn 2022 wedi parhau'n dda. Clybiau ieuenctid i bob oed, meithrinfeydd ar gyfer dosbarthiadau, llawer o bethau awyr agored i blant eu gwneud, cyfleoedd cymwysterau i rieni (fel cymorth cyntaf a gofal plant a choginio), nosweithiau bingo, ioga, myfyrio, a dawns yng nghanolfan Beacon - Dechrau'n Deg ar gael i bawb ac i bob ardal.

Yn bennaf oll, rwy'n gobeithio bod y gerddi cymunedol yn ffynnu a bod ein cymuned yn dal i fod mor gyfeillgar ag erioed a phawb yn helpu i ofalu am y gerddi a'r manau gwyrdd.

Cariad, Mam-gu xxx







## Tymor wyna

Llythyr ataf fi yn y dyfodol rhwng 2022 a 2040.

Mae hi'n ddiwedd mis Mawrth, mae'r tywydd yn braf, ac wyna yn ei anterth. Rydyn ni'n wyna tu allan ar hyn o bryd ond yn aros i bethau newid, i'r tywydd newid, ac yna bydd yn rhaid i ni ddod â'r holl famogiaid i mewn i orffen wyna.

Dim ond pedair blynedd yn ôl oedd hi pan oedd y Bwystfil o'r Dwyrain yma a ninnau'n wyna mewn tair troedfedd o eira.

Tybed sut beth fydd wyna yn 2040. A fydd yna hyd yn oed wyna yn 2040?

Mae Rwsia a'r Wcraïn yn rhyfela, mae disel coch yn 127ppl a gwyn yn 179ppl. Mae gwenith porthiant ar hyn o bryd yn 296£/t, pan oedd y llynedd yn 196£/t. Mae prisiau da byw wedi codi dros y ddwy flynedd ddiwethaf, ond ble fyddan nhw pan ddaw 2040?

A fyddwn ni hyd yn oed yn ffermio gyda'r llywodraeth bresennol yn gwthio am leihau allyriadau drwy blannu coed, a chymryd tir fferm gwerthfawr?

Yr unig beth y gallaf fod yn sicr ohono yw bod y dyfodol yn ansicr.

Oddi wrth, Minnau'r Presennol.







# Straeon, Lleisiau, a Phrofiadau Byw

Cardiau post o'r Dyfodol





# Stori Teithiwr Amser

Stori Teithiwr Amser,

Efallai bod hyn yn swnio'n amhosib, ond dwi'n meddwl fy mod i wedi teithio i'r dyfodol ... rydw i yn 2045 ac efallai fy mod i hyd yn oed yn sownd yma.

Nid felly y dychmygais y byddai'r dyfodol. Mae pobl yn dal i gymdeithasu, mae plant yn dal i fynd i ysgolion a gwneud ffrindiau newydd, ac mae pobl yn agosach at eu teuluoedd nag a welais erioed. Ond nid oes unrhyw hologramau, ni allwn reoli pethau â'n meddwl, nid yw robotiaid wedi cymryd drosodd yr holl ffatrioedd, nid yw bodau dynol wedi glanio ar blanedau eraill, ac rydym bron â rhoi i fyny ar ein planed.

Mae'r tywydd yn llawer cynhesach nag ydyw gartref - mae fel cyfnod hir iawn o dywydd poeth. Dydw i ddim wedi cyrraedd y gaeaf eto, ond wrth edrych ar bethau, mae'n mynd i fod yn aeaf gwlyb iawn. Mae afonydd yn gorlifo'n rheolaidd, does dim iâ ar ôl yn Antartica, mae tanau gwyllt yn digwydd bob yn ail ddiwrnod, mae cael bwyd yn anoddach nag y bu erioed. A'r peth gwaethaf... mae'n rhy hwyr i wneud dim byd amdano.

Nid wyf yn siŵr a fydd y llythyr hwn yn eich cyrraedd, ond os ydyw, dywedwch wrth bobl y bydd yn rhy hwyr os na fyddant yn stopio nawr. Dywedwch wrth bobl bod cymaint y gallant ei wneud i helpu. Gan ddechrau gyda defnyddio eu lleisiau. Rhaid iddyn nhw leisio eu barn o flaen y rhai sydd mewn grym a all wneud mwy o wahaniaeth. Ceisiwch fwyta llai o gig a chynnyrch llaeth, hedfan llai, gyrru llai, lleihau faint o ynni a ddefnyddir, parchu mannau gwyrdd fel gerddi a pharciau, lleihau defnydd a gwastraff a siarad am y newidiadau a wnewch. Mae angen inni wneud hyn yn 2022 oherwydd erbyn 2045 bydd yn rhy hwyr.

Eich merch gariadus, Fi







# Môr-forynion a Robo

Helo 'na,

Mae byw yn 2040 yn wahanol iawn i fyw yn 2022. Mae llawer o bethau wedi newid – rhai er da a rhai er gwaeth.

I ddechrau, mae teithio yn wahanol iawn nawr bod ceir yn gyrru ar eu pen eu hunain. Na, does dim ceir yn hedfan o hyd (un diwrnod efallai, gobeithio)! Nid oes angen peilot ar awyrennau bellach chwaith.

Mae môr-forynion wedi dod yn ôl o ddifodiant ac yn bodoli yng Nghymru nawr – er nad oes llawer ohonyn nhw yn y gwyllt ar hyn o bryd.

Mae robotiaid yn beth mawr iawn ar hyn o bryd ac mae yna lawer ohonyn nhw, i gyd yn edrych yn union fel bodau dynol go iawn. Yn aml dwi ddim yn gwybod a ydw i'n siarad â pherson neu beiriant!

Yn anffodus, mae ychydig o anifeiliaid wedi diflannu ers 2022. Eirth gwynion, orangwtaniaid, a mwy. Dim ond ychydig o Antarctica sydd ar ôl ac mae'r rhan fwyaf o'r rhew wedi toddi. Tybiaf mai dyna pam nad yw'r eirth gwynion a rhai anifeiliaid eraill yn bodoli bellach ond pam fod gennym fôr-forynion eto.

Ond yn ogystal â'r holl bethau hyn yn newid, mae llawer wedi aros yr un peth. Mae'r rhan fwyaf o anifeiliaid yn dal i fod ymhell o ddiflannu, mae'n rhaid i blant fynd i'r ysgol o hyd, ac ati. Felly, mewn rhai ffyrdd mae'n debyg mai dim ond fersiwn wedi'i diweddarau o 2022 yw 2040 mewn gwirionedd!











# Caerdydd y dyfodol

Hei! Sut ydych chi?

Y tro diwethaf i mi eich gweld chi, roedden ni'n brwydro i oroesi. Mae'n anodd credu faint gwaeth yw'r blaned ers pan oedden ni'n blant yn yr ysgol.

Rwy'n gwneud yn dda ac rwyf wedi symud i dref newydd. Mae'n anhygoel. Mae'n ffinio â'r môr, gyda miloedd o filltiroedd o bibellau'n ymledu o gwmpas yn cael dŵr môr i'r lleoedd sydd ei angen fwyaf. Mae ganddi adeiladau modern a dyfodolaidd iawn, pob un wedi'i wneud o ddeunyddiau wedi'u hailgylchu, pob un â gardd awyr, a phob un wedi'i bweru'n gyfan gwbl gan baneli solar ac ynni adnewyddadwy.

Mae'r systemau trafndiaeth yn hynod gyfforddus ac effeithlon hefyd. Mae gennym lawer o drenau trydan, ceir trydan, a bysiau trydan, a ffyrdd modern ac ecogyfeillgar eraill o fynd o amgylch y ddinas, gyda thrydan i bweru'r holl drafnidiaeth a gynhyrchir gan felinau gwynt sy'n cipio awelon y môr neu ynni'r llanw gan fod y ddinas ger yr arfordir.

Mae pobl yn aros yn hapus ac yn iach gydag ysbytai a gofal iechyd o'r radd flaenaf, yn ogystal â meysydd chwarae a pharciau modern a diogel. Mae llawer o fannau gwyrdd cyhoeddus, a buarthau agored y tu mewn i adeiladau cyhoeddus a blociau o fflatiau. Mae'r ddinas yn cynnig gofal iechyd ac addysg am ddim.

Dylech ddod i ymweld un diwrnod. Byddwn wrth fy modd yn eich gweld.

Cofleidiau,



## Coeden ar gyfer y Dyfodol

Annwyl Mam-gu,

Rwy'n gwybod nad ydych chi'n fy adnabod (nid ydych chi'n fam-gu eto!), ond fi yw eich wyres o 2050. Ydych chi'n cofio'r goeden honno wnaethoch chi ei phlannu pan gafodd dad (sori, Rowan) ei eni, nôl yn 2012? Mae'n ddrwg gennyf ddweud ei bod newydd gael ei thorri i lawr, pan benderfynodd y cyngor fod angen y tir hwnnw arnynt ar gyfer mwy o dai, er ichi ddweud wrthyf ei fod yn rhan o brosiect plannu coed cymunedol (credwch fi, mae hynny'n swnio'n wirion iawn heddiw) . Wn i ddim pam maen nhw'n adeiladu mwy o dai, achos mae gennym ni lwyth o dai gwag o gwmpas fan hyn y rhan fwyaf o'r flwyddyn, ond maen nhw ac fe gawson nhw wared arni...

Beth bynnag, roeddwn i'n drist iawn amdany'n nhw'n torri'r goeden i lawr, yn enwedig gan nad yw dad o gwmpas bellach; dydw i ddim wir eisiau sbwylio dim i chi, ond daliwch ef yn dynn i mi (dwi wedi gweld y llun hwnnw gyda'r crys-t gwirion - dyna'r gwyliau i Aber eleni i chi, ie?). Rwy'n gweld ei eisiau'n fawr, a mam hefyd, a chithau.

Felly chi a roddodd y syniad hwn i mi o ysgrifennu yn ôl mewn amser atoch, oherwydd efallai nad ydym yn gallu gwneud unrhyw beth am y llifogydd, ond roeddech yn meddwl tybed a allech geisio symud? Wn i ddim sut y gallech chi, felly dwi'n meddwl eich bod chi'n obeithiol yn dweud hynny. Dydw i ddim wir eisiau gofyn i chi wneud hynny - mae'n gwneud iddo swnio fel mai chi sydd ar fai ac nid yw hynny'n wir. Na, mae mam a fi eisiau i chi blannu coeden griafolen arall ymhellach i fyny'r dyffryn, nid ger yr hen fferm, ond yn y darn hwnnw roedd dad yn arfer galw 'y jyngl'. Mae hwnna'n dal yma a hoffem ni allu ymweld â'r lle hwnnw yn lle.

Rwy'n eich caru chi, nawr a bryd hynny!







# Sbwylwyr, wel, ysgogwyr

## Helo disgyblion Blwyddyn 10 yn Ysgol Pwllheli yn 2022!

Rwyf o'r dyfodol: Rwy'n byw yn 2040, ond rwyf ym Mlwyddyn 10 yn eich ysgol. Mae gen i bos i chi. Rwy'n ysgrifennu chwe pheth sydd wedi digwydd rhwng hynny a nawr. Pa rai ydych chi'n meddwl sy'n wir a pha rai sy'n anwir?

1. Bydd pobl yn symud yn ôl i Dryweryn yn fuan, oherwydd bod y gronfa ddŵr yn sych. (Mae'n debyg bod hynny'n dipyn o beth ers bron i gan mlynedd yn ôl, meddai fy athro Hanes.)
2. Dydyn ni ddim yn darllen llyfrau Cymraeg na Saesneg bellach – mae gennym ni i gyd gyfrifiaduron rydyn ni'n mynd â nhw adref gyda ni, ac mae llyfrau sain yn cael eu llwytho i lawr arnyn nhw.
3. Mae gorsaf ynni niwclear newydd ar Ynys Môn sy'n pweru'r rhan fwyaf o ogledd-orllewin Cymru, ond mae'r rhan fwyaf o'r bobl sy'n gweithio ynddi yn dod o Loegr.
4. Felly mae'r peth hwn a elwir yn foneddigeiddio y dysgon ni amdano mewn Daearyddiaeth. Mae'n debyg, dyna beth ddigwyddodd yn y Bala, felly rydyn ni'n ei ddysgu fel astudiaeth achos nawr. Mae'n golygu bod yr ardal wedi dod yn foethus, ac nid oedd y bobl oedd yn byw yno yn gallu fforddio aros – a dyna pam mae'r Bala mor grand heddiw.
5. Hanesyn Daearyddiaeth arall (sori, dwi'n hoffi Daearyddiaeth) – fe wnaethon nhw adeiladu traffordd yn syth drwy fynydd yng nghanolbarth Cymru, i helpu pobl i symud o'r gogledd i'r de, ond dim ond twristiaid sy'n ei defnyddio mewn gwirionedd.
6. Un Bwyd a Maeth: Ges i fyrgyrs madarch i swper ddoe, ond fe wnaethon ni eu tyfu yn fferm y pentref. Dydw i erioed wedi ymweld ag archfarchnad oherwydd bod yr un agosaf yn Wrecsam.

Rwy'n betio y byddwch yn eu cael yn anghywir!



# Straeon, Lleisiau, a Phrofiadau Byw

Brasluniau Cymeriadau Cymru'r Dyfodol





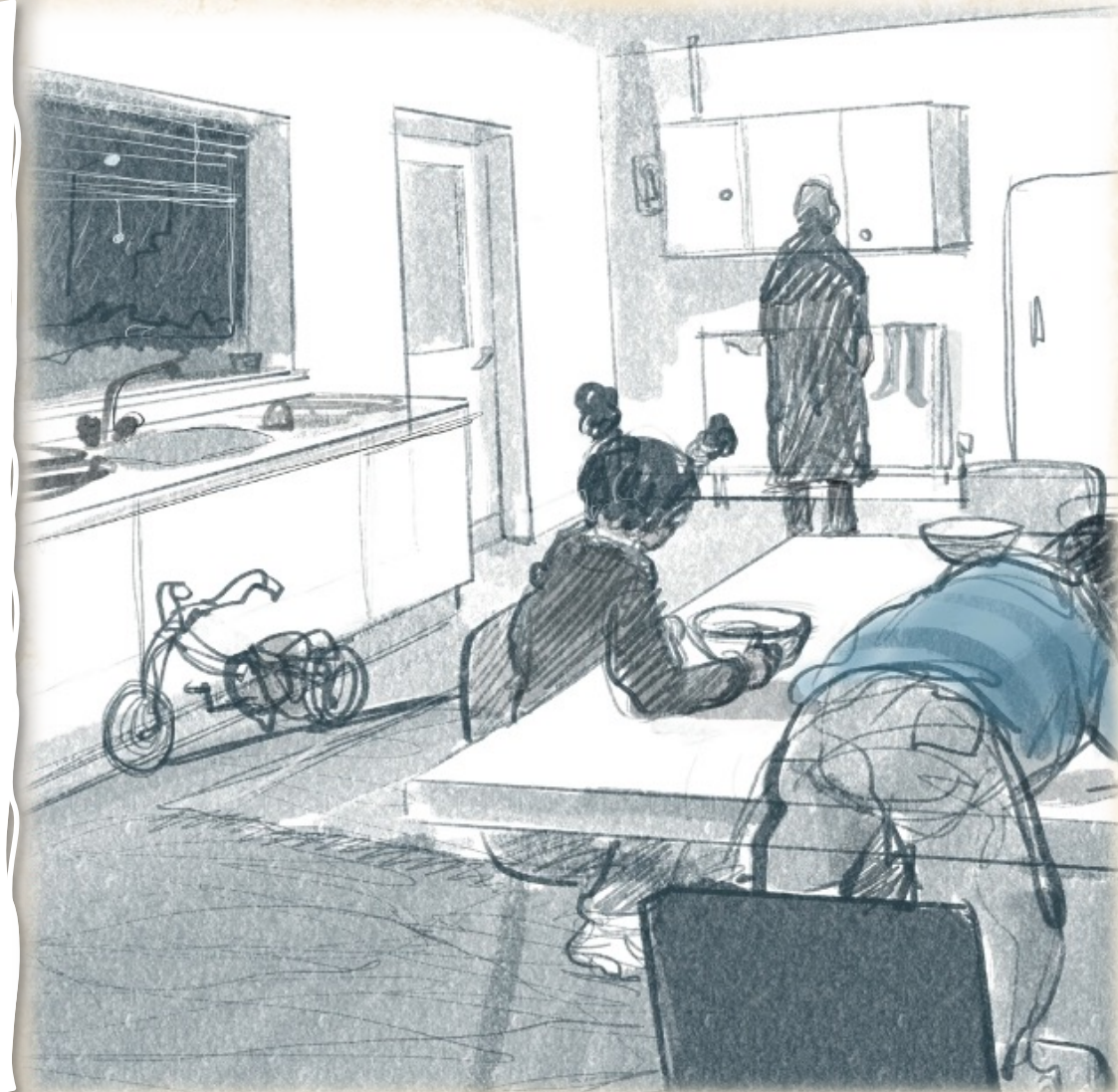
# Madiate

Mae Madiate yn 33 oed a daeth i Gymru o Mali yn dilyn marwolaeth ei gŵr o drawiad gwres.

Am y dyddiau cyntaf yng Nghymru arhosodd y teulu dan do gan ei bod hi'n bwrw glaw cymaint fel na allent fynd i unman.

Roedd y tŷ mor oer fel bod yn rhaid i'r gwresogydd aros ymlaen drwy'r amser - a oedd yn brifo pocedi Madiate. Roedd yn rhaid iddi wneud dewis rhwng bwydo ei phlant a chynhesu'r tŷ.

Mae hi'n meddwl tybed a wnaeth hi'r penderfyniad iawn i ddod â'i theulu i Gymru.





# Moana

Fy enw i yw Moana, merch Mui. Rwyf yn fy 50au ac mae gennyf dri o blant.

Ers ymgartrefu yng Nghymru rwyf wedi dioddef o glefyd y gwair, soriasis a chyflyrau croen eraill – na chefais erioed o'r blaen. Mae gen i lawer o ffrindiau (BME) sy'n dioddef yr un peth ers iddyn nhw ddod i Gymru.

I mi, mae clefyd y gwair yn gwneud bywyd yn annioddefol ac ni allaf weithredu'n dda ar y dyddiau pan rwy'n dioddef.

Ynghyd â hynny, mae gwres yr haf yma yn waeth rhywsut na'r gwres rydw i wedi arfer ag ef yn Affrica. Ai'r llygredd yn yr amgylchedd yw hynny tybed? A yw'n mynd i fod yn waeth i fy mhlant yn y dyfodol?

Daethom yma i adeiladu dyfodol gwell i'r plant ond tybed...



# Goke

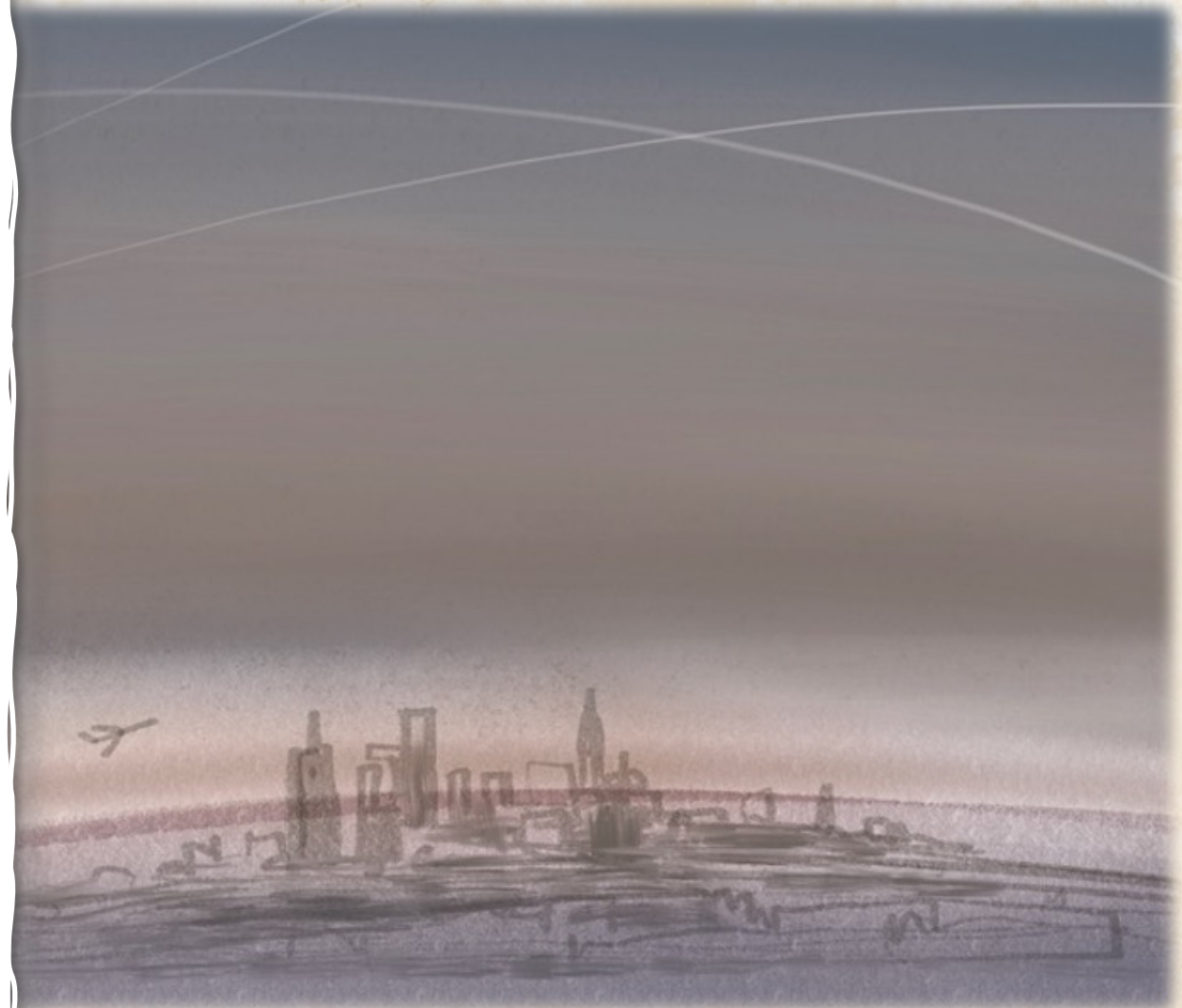
Mae Goke yn 25 oed. Mae'n byw gyda'i fam a'i chwaer yng Nglyn Ebwy.

Mae asthma arno. Mae'n gweithio yng Nghwmbrân ac yn cymudo i'w waith bob dydd.

Yn ystod cyfnodau clo COVID-19, gostyngodd cyflwr a phyliau asthma Goke yn fawr oherwydd ei fod yn gweithio gartref a bod llai o lygredd o geir.

Nawr bod cyfyngiadau'r cyfnodau clo wedi'u lleddfu, mae Goke yn bryderus iawn y bydd ei iechyd yn dirywio eto - yn enwedig nawr mae'n rhaid iddo ddechrau cymudo eto.

Beth fydd yn digwydd wrth i lygredd waethygu?





# Angella

Cafodd Angella ei geni a'i magu yn Uganda.

Ymfudodd i Gymru oherwydd ei bod yn wyrddach ac yn lanach na chymaint o leoedd eraill yn y DU.

Yn Uganda bu'n gweithio mewn fferm fechan o amgylch ei chartref yn tyfu llysiau i'w theulu.

Bellach mae hi'n weithiwr adeiladu ac mae'n poeni am newid hinsawdd – yn enwedig am sut y bydd tymheredd cynyddol yn effeithio ar weithwyr awyr agored fel pobl yn y diwydiant adeiladu ac mewn amaethyddiaeth.





# Leslie



Mae gan Leslie Wood broblemau symudedd ac mae'n byw mewn byngalo sy'n eiddo preifat. Mae llifogydd yn digwydd yn amlach ac yn amlach, gyda'r canlyniad bod y gwerth wedi gostwng ac ni all hi gael unrhyw yswiriant.

Mae Leslie yn byw ar incwm isel iawn. Nid oes ganddi unrhyw encil diogel ac mae'n gorfod treulio ei holl amser ar ap a fydd yn ei rhybuddio i fynd i'r lloches ddiogel agosaf yn neuadd y pentref os bydd rhybudd llifogydd.

Mae angen iddi adleoli ond mae ei byngalo yn werth dim ac mae hi wedi colli unrhyw obaith o ddod o hyd i swydd. A phe bai'n symud byddai angen iddi ddod o hyd i rwydwaith cymorth newydd. Mae hi'n ofnus iawn, yn unig iawn, ac yn cael trafferth gyda materion iechyd meddwl difrifol. Mae ei rhagolygon ar gyfer y dyfodol yn dywyll.



# Grannyjan

Mae Grannyjan y storiwr yn ei 50au. Mae'n briod ac mae ganddi ddau o blant sydd wedi tyfu i fyny. Mae ganddi un wyres ar hyn o bryd. Mae hi'n dod o linach hir o Gymry.

Ar hyn o bryd mae hi'n byw yn Llanelli. Y llynedd fe orffennodd MSc Cwrsela.

Mae ganddi'r hyn a elwir bellach yn 'broblem cymalau' sy'n ei gwneud hi'n anodd symud o gwmpas - yn enwedig gyda'r holl fwd rydyn ni'n ei gael nawr. Mae ei ffyn yn glynu yn y mwd ac mae ei chadair olwyn yn anodd gwthio drwyddi. Yn byw yn Llanelli, sydd yn bennaf o dan lefel y môr, mae llawer iawn o fwd!

Mae hi wedi bod yn Fwdhydd ers blynyddoedd lawer ac mae hi bob amser yn ceisio dilyn y ffordd ganol. Mae Grannyjan yn optimist ac yn dweud y bydd yr haul yn codi yfory, a chawn weld pan fyddwn wedi clirio'r awyr.



Mae Emrys Williams yn ei 30au ac fe'i magwyd mewn cymuned dosbarth gweithiol, ôl-ddiwidiannol yn y cymoedd a ddioddefodd gwymp cymdeithasol ac economaidd.

Mynychodd ysgol galed gydag uchelgais a dyhead isel, a dioddefodd broblemau iechyd meddwl o oedran ifanc.

Ni all gael mynediad at gyflogaeth yn lleol gan fod ganddo sgiliau isel.

Mae bod yn agos at fyd natur wedi bod o fudd mawr iddo, ond mae Emrys yn poeni am newid hinsawdd a does ganddo ddim syniad sut i newid dim byd. Mae'r iaith o'i gwmpas yn ddigalon ac yn ddryslyd.





Disability camp — merging  
of centers  
in a shared landscape

# Emily



Mae Emily Parsons yn ferch 19 oed, wedi ei magu ar fferm sydd wedi gweld llawer o newidiadau dros y blynyddoedd.

Roedd ganddi frawd ond bu farw yn 2040 pan gafodd MRSA, gan nad yw meddyginiaethau gwrthfotig yn gweithio mwyach.

Mae gan Emily feddwl amgylcheddol ac mae'n dilyn hen fudiad Greta Thunberg.

Mae hi'n gwneud gradd mewn geneteg ac yn poeni y bydd y byd yn ceisio cael gwared ar bobl anabl yn raddol.



# James

Mae James yn 14 oed ac mewn gofal cymdeithasol. Nid yw'n ei hoffi ac mae'n gweld eisiau ei dad, ond nid yw wedi gweld ei fam ers oedd yn 4 oed.

Mae'n grac llawer o amser, yn enwedig ynghylch sut nad yw'n gweld dyfodol iddo'i hun - mae'n meddwl na fydd unrhyw un eisiau ei gyflogi ac nid yw'n gwybod beth mae am ei wneud beth bynnag. Ond nid yw'n grac o gwbl mewn gwirionedd; yn bennaf mae'n ofnus.

Mewn gwirionedd, nid oes llawer o swyddi o gwmpas lle mae'n byw beth bynnag, oni bai ei fod eisiau gweithio ym myd ffermio neu goedwigaeth, ac nid yw'r naill na'r llall yn apelio ato.

Mae newydd ddod o hyd i rai ffrindiau y tu allan i'r ysgol, ond maen nhw'n llawer hŷn nag ef, hyd yn oed os ydyn nhw'n rhoi ymdeimlad o gymuned iddo nad yw'n ei gael gan y plant maeth eraill. Mae un ohonyn nhw, Alex, yn adnabyddus fel y codwr twrw lleol, ond mae ei ffrind gorau, Atiq, yn bwriadu mynd i'r Brifysgol y flwyddyn nesaf, sy'n gwneud i James deimlo'n drist. Mae mam Atiq hefyd i'w gweld yn ei hoffi, ac mae'n ei annog i fynd i'r Brifysgol hefyd (ac mae hi'n gwneud brownis siocled arbennig).



Fy enw i yw Izzy.

Rwyf wrth fy modd bod yn yr awyr agored, yn enwedig yn ystod yr haf, ond yn y gaeaf mae'n well cael swydd mewn siop. Felly mae gen i ddwy swydd y flwyddyn - dwi'n gweithio yn y goedwig lleol o fis Ebrill i fis Awst, ac yna'n gweithio yn yr archfarchnad leol o fis Tachwedd i fis Mawrth. Dydyn nhw ddim yn poeni gormod, maen nhw'n gwybod fy mod i'n weithiwr da pan rydw i ar y llyfrau.

Ar adegau eraill dwi'n gwneud yr hyn y galla' i, gan wneud swyddi achlysurol am arian parod i bobl.

Rwy'n hoffi fy mywyd. Nid yw'n foethus a dyw lle dwi'n byw ddim yn ddigon mawr mewn gwirionedd, ac mae tipyn o leithder yno, ond dwi'n cael gwneud yr hyn rydw i eisiau yn bennaf, ac yn ennill digon i allu ymdopi.





# Diolchiadau

## Gyda diolch i:

Hoffai FLiNT, Swyddfa Comisiynydd Cenedlaethau'r Dyfodol Cymru, ac Iechyd Cyhoeddus Cymru ddiolch i'r sefydliadau a ganlyn - ac aelodau o'r sefydliadau hyn - am eu rhan yng ngwaith y prosiect hwn:

- [Ysgol Gatholig yr Esgob Vaughan](#)
- [Ysgol Uwchradd Cyfarthfa](#)
- [Anabledd Cymru](#)
- [Hafod](#)
- [RHA Cymru](#)
- [Cwm Taf - Pobl yn Gyntaf](#)
- [Grŵp Eiriolaeth Menywod sy'n Ceisio Noddfa Cymru](#)
- [Ffermwyr Ifanc Cymru](#)