



# FLiNT

## Adroddiad Dulliau

# Cymunedau a Newid Hinsawdd yng Nghymru'r Dyfodol

## Adroddiad Dulliau Dyfodol Creadigol Mehefin 2022

Llyfr stori a gynhyrchwyd gan FLiNT o dan Gytundeb Partneriaeth rhwng FLiNT a Swyddfa Comisiynydd Cenedlaethau'r Dyfodol Cymru, ac mewn cydweithrediad ag Iechyd Cyhoeddus Cymru (Rhagfyr 2021 i Fawrth 2022)



GIG  
CYMRU  
NHS  
WALES

Iechyd Cyhoeddus  
Cymru  
Public Health  
Wales



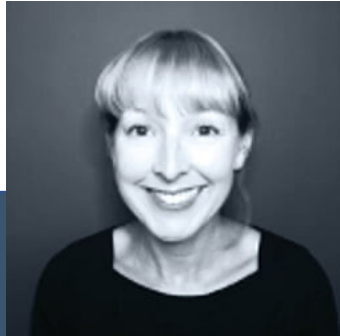
Comisiynydd  
Cenedlaethau'r  
Dyfodol  
Cymru

Future  
Generations  
Commissioner  
for Wales





# FLiNT - Llythrennedd y Dyfodol trwy Naratif Pwy Ydym Ni?



## Genevieve Liveley

Mae Genevieve Liveley yn Athro yn y Clasuron, yn Gymrawd RISCs, ac yn Gymrawd Turing ym Mhrifysgol Bryste. Mae hi'n naratifydd gyda diddordebau ymchwil arbennig mewn naratifau a damcaniaethau naratif (hen a modern), a'u heffaith ar feddylfryd y dyfodol. Hi yw awdur *Narratology* (OUP 2019) ac mae wedi cyhoeddi nifer o lyfrau ac erthyglau yn archwilio'r straeon sy'n rhaglennu naratifau diwylliannol a chymdeithasol-dechnegol am ryngweithio dynol â thechnoleg newydd.

[g.liveley@bristol.ac.uk](mailto:g.liveley@bristol.ac.uk)



## Will Slocombe

Mae Will Slocombe yn Ddarllenydd yn y Saesneg ac yn Gyd-gyfarwyddwr Canolfan Olaf Stapledon ar gyfer Dyfodol Damcaniaethol ym Mhrifysgol Lerpwl. Mae ei ymchwil yn canolbwyntio ar ffuglen wyddonol a damcaniaethol, yn enwedig ffuglen technoleg a chynrychioliadau o Ddeallusrwydd Artiffisial. Mae ganddo ddiddordeb yn y modd y mae naratifau damcaniaethol y dyfodol yn darparu ystorfa o senarios parod yn ogystal â sut y gellir defnyddio genres, moddau a ffurfiau naratif gwahanol i wella cyfathrebu cysyniadau newydd.

[w.slocombe@liverpool.ac.uk](mailto:w.slocombe@liverpool.ac.uk)



## Emily Spiers

Mae Emily Spiers yn Gyd-gyfarwyddwr y Sefydliad Dyfodol Cymdeithasol ac yn Uwch Ddarlithydd mewn Dyfodol Creadigol ym Mhrifysgol Caerhirfryn. Mae ei gwaith yn canolbwyntio ar dueddiadau arloesol sy'n canolbwyntio ar y dyfodol mewn arferion cyfathrebol a llenyddol. Mae hi'n archwilio sut mae'r dyfodol yn cael ei ddychmygu, ei ragweld a'i greu trwy gelf a llenyddiaeth – a sut y gall naratifau creadigol helpu i gyfleu sawl dyfodol posib mewn meysydd mor amrywiol ag amddiffyn, addysg a newid hinsawdd.

[e.spiers@lancaster.ac.uk](mailto:e.spiers@lancaster.ac.uk)

# Cynnwys



## Beth oedd y prosiect?

- Deddf Llesiant Cenedlaethau'r Dyfodol (Cymru) 2015 a'r Pum Ffordd o Weithio
- Adroddiad Anghydraddoldeb yng Nghymru'r Dyfodol (2021)

Nodau ac amcanion

Trosolwg - beth wnaethom ni?

Amserlen y Prosiect

Cymunedau

Gweithgareddau'r prosiect

Egwyddorion dylunio

Cyfyngiadau'r Prosiect

## Pa ddulliau a ddefnyddiwyd gennym?

Dewis y Dull Dyfodol Cywir

Llythrennedd y Dyfodol

Adrodd straeon a arweinir gan gymeriadau

Cardiau post i/o'r dyfodol

## Beth ddysgon ni?

Ynglŷn â chymunedau a newid yn yr hinsawdd: crynodeb o'r canfyddiadau

Ynglŷn â sut i wneud ymgysylltiad cymunedol yn dda: gwersi allweddol

- Yn y dechrau...
- Yn y canol...
- Yn y diwedd...

## Adnoddau

Offer a thempledi

Cyfeiriadau

Moeseg ymchwil a llywodraethu

## Diolchiadau

5

6

8

9

11

13

14

17

18

19

20

21

22

23

24

25

26

28

28

29

30

31

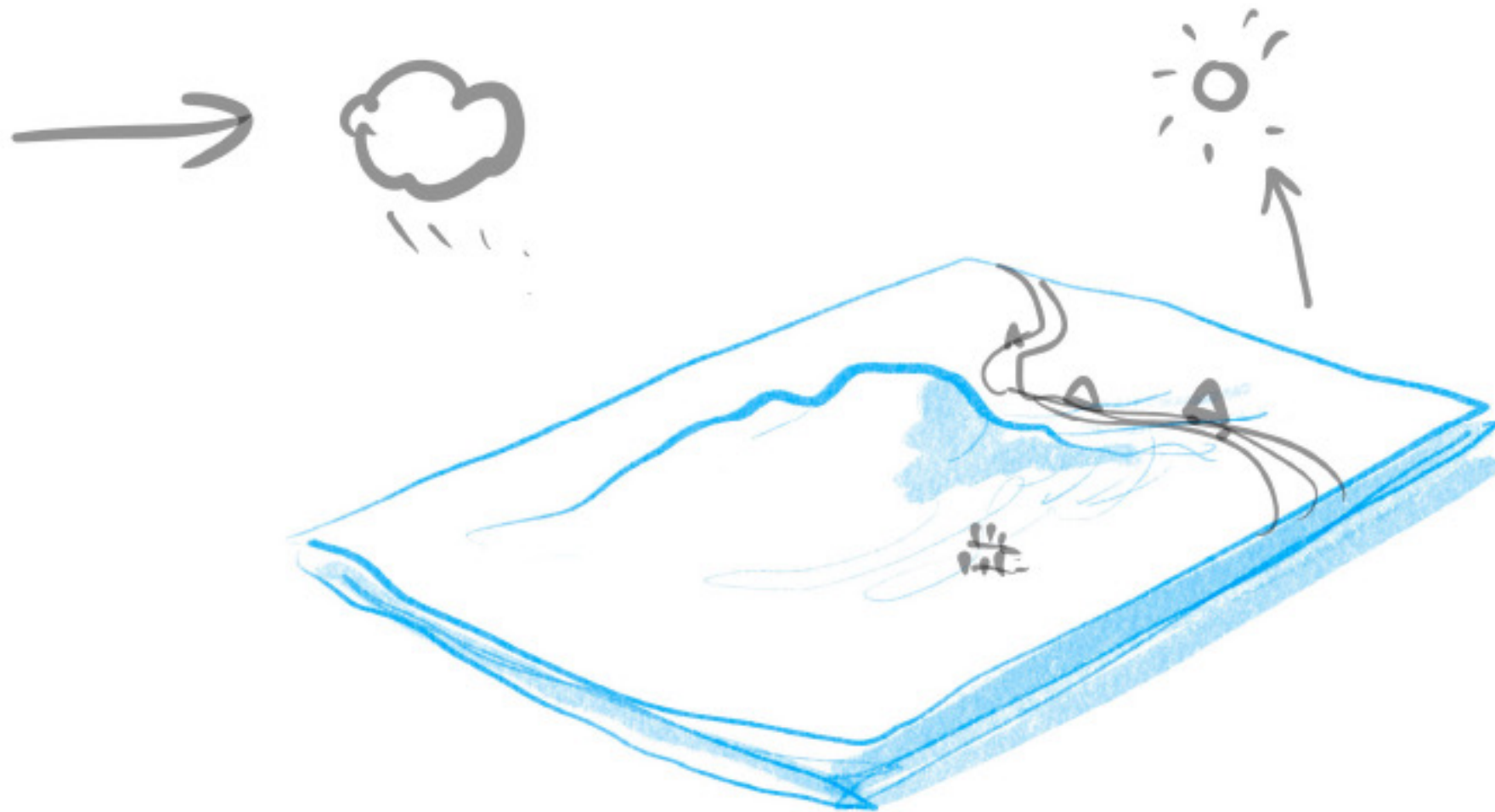
32

33

34

35

# Beth oedd y prosiect?



# Cefndir

## Deddf Llesiant Cenedlaethau'r Dyfodol (Cymru) 2015 a'r Pum Ffordd o Weithio

Mae Deddf Llesiant Cenedlaethau'r Dyfodol (Cymru) 2015 – yn ymgorffori datblygu cynaliadwy ac iechyd mewn polisiau ar draws cyrff cyhoeddus a sectorau polisi. Mae Nodau Llesiant yn cynnwys iechyd, cydraddoldeb, gwydnwch, cyfrifoldeb byd-eang; y Pum Ffordd o Weithio yw meddwl **hirdymor**, **atal**, **integreiddio**, **cydweithio**, **cynnwys**.

Rhaid i bob Bwrdd Gwasanaethau Cyhoeddus gyhoeddi Asesiad a Chynllun Llesiant bob 5 mlynedd ar gyfer ardaloedd eu hawdurdod lleol

Nod Rhaglen Lywodraethu Llywodraeth Cymru 2021 yw: **“Gwreiddio ymateb i'r argyfwng hinsawdd a natur ym mhopeth a wnawn”**

Fodd bynnag, yn y set ddiwethaf o Asesiadau Llesiant (2017) **“roedd diffyg dehongliad yn enwedig o effeithiau hinsawdd a sut y gallent effeithio ar dirwedd, cymunedau penodol, neu grwpiau bregus”** (Netherwood et al. 2017).

Pwrpas y prosiect hwn felly oedd deall sut mae cymunedau penodol a grwpiau agored i niwed yn teimlo am effeithiau newid yn yr hinsawdd, a sut y gallai'r effeithiau hyn waethygu anghydraddoldebau presennol. Roedd hyn yn **cynnwys** cyfranogwyr, a adnabuwyd trwy weithio'n **gydweithredol** gyda phartneriaid cymunedol, i ysgogi trafodaethau wedi'u llywio gan **feddwl tymor hir** am hinsawdd ac anghydraddoldebau, ac ystyried pa broblemau y gallai fod angen eu **hatal**, gyda'r canfyddiadau **yn integreiddio** ag astudiaethau a phrosiectau eraill yn y maes.



# Cefndir

## Adroddiad ar Anghydraddoldeb yng Nghymru'r Dyfodol

Ysgogwyd y prosiect gan ganfyddiadau adroddiad 2021 i Lywodraeth Cymru: *Anghydraddoldeb yng Nghymru'r Dyfodol: Meysydd ar gyfer gweithredu mewn gwaith, hinsawdd, a newid demograffig*. Canfu'r Adroddiad:

“Understanding existing intersecting socio-economic inequalities provides a platform to avoid the unintended consequences of new climate and work policies.

By ensuring their redistributive intent in the short term, we may avoid entrenching new inequalities in the long term.

This approach also ensures policy changes in work, climate and demographics are viewed as intersecting: that is, shaped by each other”, p. 9

Nod y prosiect **Cymunedau a Newid Hinsawdd yng Nghymru'r Dyfodol** oedd defnyddio dulliau dyfodol creadigol mewn astudiaeth beilot i ddod o hyd i ffyrdd newydd o ddeall y materion hyn yn ddyfnach. Dewisodd y prosiect ddefnyddio'r dechneg ennyn o adrodd straeon er mwyn ceisio deall safbwyntiau a phrofiadau pobl mewn cymunedau difreintiedig wrth iddynt wynebu effeithiau newid hinsawdd yn y dyfodol. Roedd y rhain yn cynnwys effeithiau llifogydd, llygredd, datgarboneiddio mewn diwydiant lleol, a mentrau sero net ehangach yn eu hardal. Roeddem yn arbennig o awyddus i gyrraedd pobl nad yw eu lleisiau fel arfer yn cael eu clywed gan lywodraeth a llunwyr polisi.

Fe wnaeth ein defnydd o adrodd straeon helpu i liniaru yn erbyn blinder arolygon mewn cymunedau yr effeithiwyd arnynt yn ogystal â chasglu ffynhonnell gyfoethog o ddata ansoddol ar y pwnc hwn.

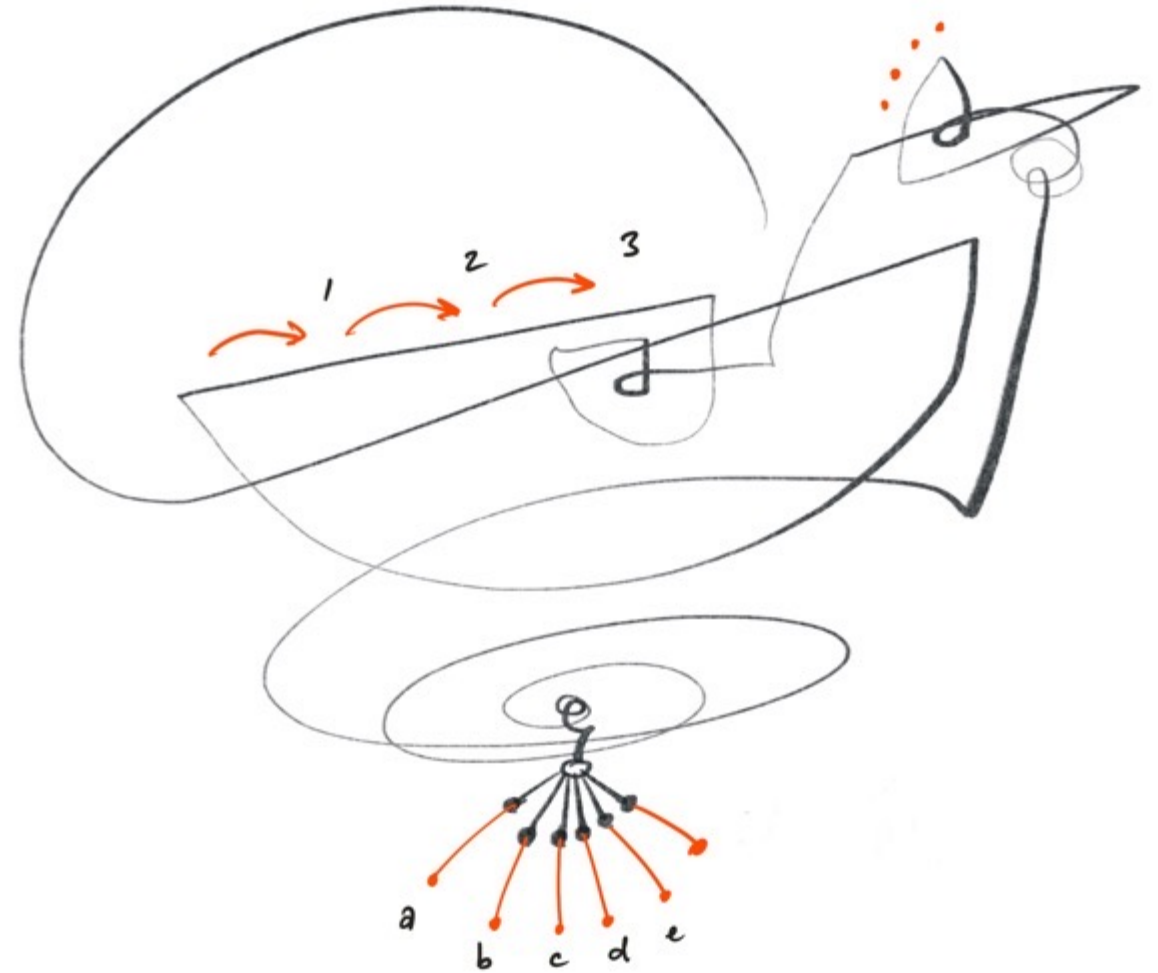


## Nodau ac amcanion y prosiect **Cymunedau a Newid Hinsawdd yng Nghymru'r Dyfodol** oedd:

Sicrhau bod lleisiau cymunedau ymylol a/neu heb gynrychiolaeth ddigonol yn cael eu clywed wrth ddatblygu polisi newid hinsawdd er mwyn osgoi tueddiadau'r dyfodol sy'n cario anghydraddoldebau presennol i genedlaethau'r dyfodol.

Defnyddio technegau llythrennedd ennyn creadigol a dyfodol arloesol i rymuso'r cymunedau hyn i ddychmygu eu blaenoriaethau a'u hoffterau, eu gobeithion a'u hofnau, ynghylch newid yn yr hinsawdd yn y dyfodol er mwyn i'w barn lywio'r ffordd y maent yn meddwl am bolisiau.

Darparu adnoddau a dysgu i gyrff cyhoeddus a phobl eraill sy'n gwneud penderfyniadau i'w galluogi i ddefnyddio'r dulliau hyn yn eu gwaith a thrwy hynny ymgorffori cyfranogiad cymunedol a ffyrdd hirdymor o weithio yn eu gweithgareddau eu hunain.





# Trosolwg o'r prosiect

Er mwyn cyflawni'r nodau hyn, cyd-gynlluniodd tîm y prosiect (gan weithio'n agos ag Iechyd Cyhoeddus Cymru, Swyddfa Comisiynydd Cenedlaethau'r Dyfodol Cymru, ac arweinwyr cymunedol) gyfres o weithgareddau wedi'u targedu at gyrchu cymunedau penodol sy'n anodd eu cyrraedd – 'angen eu cyrraedd'.

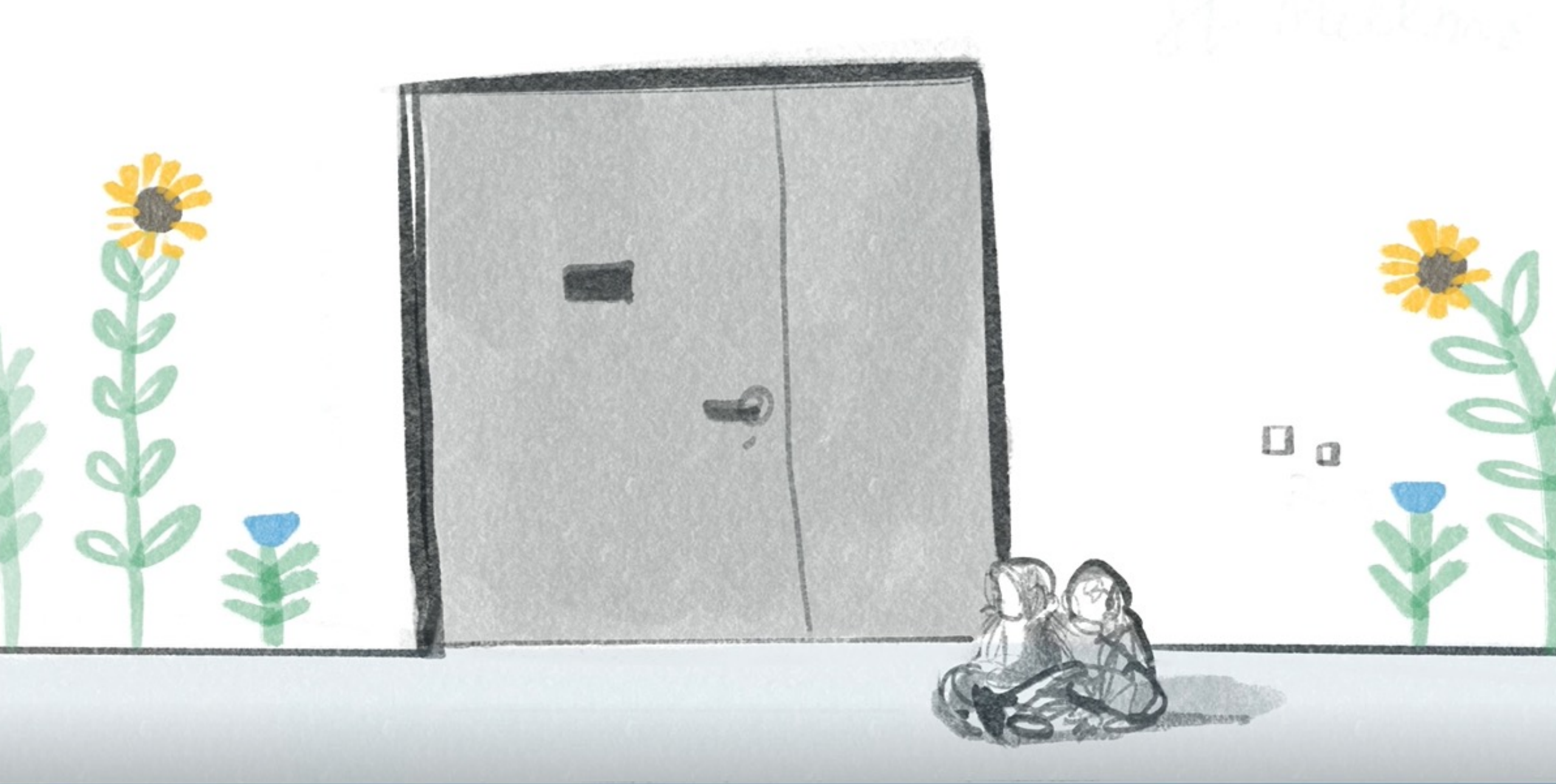
Cafodd rhanddeiliaid cymunedol allweddol (yn cynrychioli grwpiau ac ardaloedd sydd â phrofiad byw cyfredol o anghydraddoldebau yng Nghymru) eu nodi gan Iechyd Cyhoeddus Cymru, Swyddfa Comisiynydd Cenedlaethau'r Dyfodol Cymru, ac arweinwyr cymunedol (trwy ddau gyfarfod grŵp ffocws penodol) a'u gwahodd i gymryd rhan yn y prosiect.

Gan ddefnyddio gweithgareddau adrodd straeon creadigol a arweinir gan gymeriadau a gynhelir fel gweithdai (hyd at

dair awr) a chystadlaethau adrodd straeon, gofynnwyd i gyfranogwyr rannu eu mewnwelediad penodol i effeithiau newid hinsawdd yn y dyfodol nawr ac yn y tymor hwy.

Cynhaliwyd gweithgareddau gan ddefnyddio gweithdai a hwyluswyd yn bersonol, neu lwyfannau fideo-gynadledda ar-lein (Zoom). Ni chafodd unrhyw straeon, sgysiau na gweithdai eu recordio'n ddigidol (er mwyn annog cyfranogwyr i siarad yn onest) ond ym mhob achos casglwyd stori (dienw) neu set o nodiadau stori gan bob cyfranogwr a'i hystyried ar gyfer dadansoddi a darlunio.

Nid oes unrhyw gyfranogwyr wedi'u nodi na'u hadnabod fel unigolyn a enwir (neu rwydwaith o bwyntiau data) mewn unrhyw allbwn sy'n deillio o'r ymchwil hwn.



# Amserlen y Prosiect

**Rhagfyr 2021**

Cyfarfodydd rhagarweiniol gyda FLiNT, Iechyd Cyhoeddus Cymru, a Swyddfa Comisiynydd Cenedlaethau'r Dyfodol Cymru i gyd-ddylunio briff y prosiect

**Ionawr 2022**

Cyfarfodydd grŵp ffocws gydag arweinwyr grwpiau cymunedol i nodi partneriaid prosiect posibl ac i fireinio briff y prosiect

**Chwefror 2022**

Cyfarfodydd gyda phartneriaid prosiect a chyd-ddylunio deunyddiau gweithdy

**Mawrth 2022**

Cyflwyno gweithdai a lansio cystadlaethau stori

**Ebrill 2022**

Dadansoddiad o ddeunyddiau gweithdy ac ysgrifennu adroddiadau

**Mai 2022**

Dadansoddiad a cheisiadau'r gystadleuaeth stori ac ysgrifennu adroddiadau

**Mehefin 2022**

Darlunio a chwblhau adroddiadau, animeiddiadau, a llyfr stori

# Cymunedau

Gan adeiladu ar argymhellion a chyflwyniadau a drefnwyd gan arweinwyr grwpiau cymunedol mewn cyfres o gyfarfodydd grwpiau ffocws, nodwyd y grwpiau rhanddeiliaid targed ar gyfer y prosiect hwn fel:

- A. Cymunedau sydd eisoes wedi'u heffeithio gan newid hinsawdd, ee, gan lifogydd/datgarboneiddio
- B. Rhentwyr cymdeithasol a landlordiaid
- C. Menywod a ffoaduriaid BAME
- D. Grwpiau anabl
- E. Cymunedau gwledig a ffermio (yn enwedig yng Ngogledd Cymru)

Nid oedd y sampl ar gyfer yr astudiaeth beilot hon wedi'i bwriadu i fod yn gwbl gynrychioliadol ond yn hytrach i ddarparu detholiad amlwg o randdeiliaid allweddol gyda phrofiad byw o anghydraddoldebau i brofi a datblygu ffyrdd o weithio y gellid eu haddasu i'w defnyddio ar draws sbectrwm eang o ymgysylltu â rhanddeiliaid yn y dyfodol gan cyrff cyhoeddus ac eraill.

Tybiwyd bod croestoriadedd yn nodwedd allweddol o bob grŵp - gyda hunaniaethau cymhleth, nodweddion trawsgroesi, a phryderon yn cael eu cydnabod a'u cynnwys ym mhob achos a gweithgaredd.

# Cymunedau a Gweithgareddau

Gan ystyried y nodweddion croestoriadol hyn rhwng ac ar draws grwpiau, gwnaethom dagio'r grwpiau rhanddeiliaid cymunedol yn ôl gweithgaredd, allbwn a'r gymuned darged y maent yn ei chynrychioli'n fras:

## **Cystadleuaeth stori (i gyd ar ffurf Llythyrau/Cardiau Post i'r Dyfodol)**

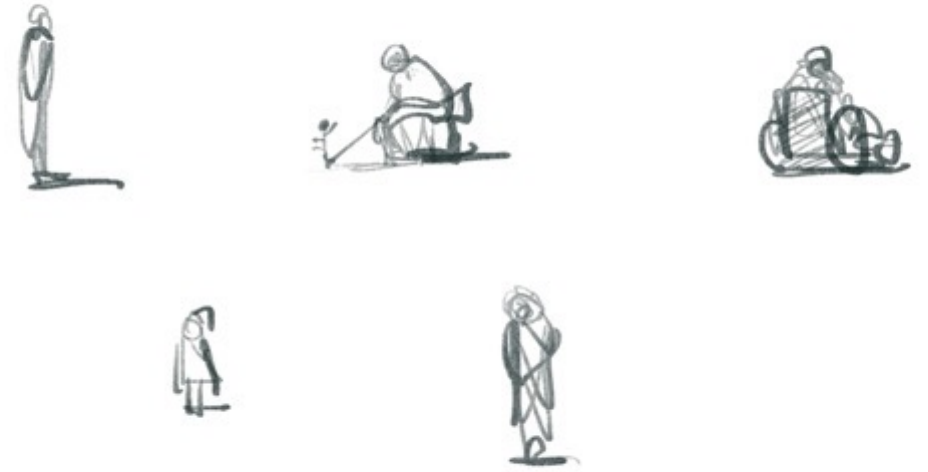
- Ffermwyr Ifanc Cymru - Grŵp E
- Ysgol Gatholig yr Esgob Vaughan - Grŵp A
- Ysgol Uwchradd Cyfarthfa - Grŵp A

## **Llythyrau/Cardiau Post i'r dyfodol**

- Ysgol Gatholig yr Esgob Vaughan - Grŵp A
- Ysgol Uwchradd Cyfarthfa - Grŵp A
- Grŵp Eiriolaeth Menywod sy'n Ceisio Noddfa Cymru - Grŵp C

## **Adrodd straeon a arweinir gan gymeriad (rhai allbynnau ar ffurf Llythyrau/Cardiau Post i'r Dyfodol)**

- Anabledd Cymru - Grŵp D
- Hafod - Grŵp B
- RHA Cymru - Grŵp B
- Cwm Taf - Pobl yn Gyntaf - Grŵp D
- Tai Pawb - Grŵp 2
- Grŵp Eiriolaeth Menywod sy'n Ceisio Noddfa Cymru - Grŵp C





# Gweithgareddau'r Prosiect

**Ysgrifennu Straeon Byrion:** Trefnwyd cystadleuaeth adrodd stori ('Ysgrifennwch lythyr neu gerdyn post i neu oddi wrth eich hunan yn y dyfodol') gyda dwy ysgol a chyda Ffermwyr Ifanc Cymru.

**Gweithdai Adrodd Straeon:** Fe wnaethom gynnull cymysgedd o weithdai rhithwir ac wyneb yn wyneb gyda phum grŵp rhanddeiliaid cymunedol gan ddefnyddio Adrodd Straeon a Arweinir gan Gymeriad i archwilio effaith hirdymor newid yn yr hinsawdd (a pholisïau lliniaru) ar brofiad byw o anghydraddoldebau yng Nghymru, gan ganolbwyntio ar amddifadedd croestoriadol. Hwyluswyd tri o'r gweithdai hyn yn uniongyrchol gan FLiNT, a hwyluswyd dau gan arweinwyr cymunedol gyda chefnogaeth wrth gefn, deunyddiau ac uwchsgilio a ddarparwyd gan FLiNT.

**Rhannu Straeon:** Cynhyrchwyd 'llyfr stori' digidol gennym yn cynnwys lluniau 'gif' o naratifau a lleisiau cymunedol dethol a chyfunol yn sôn am sut mae profiadau byw yn siapio eu gobeithion a'u hofnau ar gyfer y dyfodol. Cynhyrchwyd hefyd sylwebaeth animeiddiedig ar fethodoleg y prosiect.

# Egwyddorion Dylunio

**Hygyrchedd:** Roedd yr holl ddeunyddiau (gan gynnwys taflenni gwybodaeth i gyfranogwyr, ffurflenni caniatâd, ac ati) ar gael mewn print bras, fformatau digidol a chopi caled, a BSL ac roedd cymorth palandeipio ar gael ar gyfer yr holl waith grŵp. Mae templedi'r ffurflenni ar gael yma: [Anghydraddoldebau yng Nghymru'r Dyfodol - FLiNT](#)

**Y Gymraeg:** Sicrhawyd bod yr holl ddeunyddiau ar gael yn Gymraeg a Saesneg, ac roedd cyfieithu ar y pryd Cymraeg ar gael i bob grŵp

**Ad-daliad teg:** Roedd pob cyfranogwr yn cael ei ad-dalu am ei amser trwy daleb neu daliad BACs. Talwyd ffi i bob grŵp cymunedol i dalu eu costau gweinyddol

**Cofnodi:** Bu artist graffeg o Gymru (Chris Glynn) yn darlunio pob digwyddiad/gweithgaredd a chipio negeseuon allweddol ond ni wnaed recordiadau sain na fideo

**Deunyddiau:** Anfonwyd pecyn gweithgareddau printiedig at bob grŵp (ac eithrio Anabledd Cymru - yr oedd pob gweithgaredd ar-lein ar ei gyfer, ar gais) yn cynnwys awgrymiadau lluniau, papur ysgrifennu, cardiau post gwag, awgrymiadau datblygu cymeriad, copïau caled o daflenni gwybodaeth cyfranogwyr, ffurflenni caniatâd, ôl-drafod taflenni - ac amlen â stamp arni ar gyfer dychwelyd ffurflenni a straeon i dîm y prosiect

**Maint Grŵp:** Roedd pob grŵp gweithdy yn cynnwys 8-20 o gyfranogwyr

**5 Ffordd o Weithio:** Roedd pob gweithgaredd wedi'i lywio gan y 5 Ffordd o Weithio <https://www.futuregenerations.wales/about-us/future-generations-act/>

# Cyfyngiadau'r Prosiect

Roedd yr astudiaeth yn cynnwys gwaith a mewnbwn naratif gan **8 grŵp rhanddeiliaid craidd**, ac yn cynnwys cyfanswm o **142 o gyfranogwyr unigol**. Er eu bod yn gymharol gyfyngedig o ran nifer ac yn hunanddewis, roedd y cyfranogwyr yn cynrychioli ystod oedran eang ac roeddent i gyd yn gallu siarad am eu profiad uniongyrchol o anghydraddoldeb ac anfantais. Galluogodd natur agored a lled-strwythuredig y gweithdai adrodd straeon a arweiniwyd gan gymeriadau, a'r briff agored ar gyfer y cystadlaethau stori fer, archwiliad eang ond dwfn o'r testun.

Roedd cyfyngiadau ar gynllun, cwmpas a chyflawniad y prosiect oherwydd yr amserlen dynn, ynghyd â chyfyngiadau'r pandemig ar gyfarfodydd personol a chyhoeddus yn ystod gaeaf/gwanwyn 2021/22. Roedd cynllun gwreiddiol y prosiect yn golygu mai gweithdai rhithwir a chystadlaethau yn yr ysgol neu gartref oedd y dull arferol o weithgaredd. Fodd bynnag, roedd anghydraddoldebau digidol aciwt yn y grŵp targed rhanddeiliaid a diffyg mynediad at wasanaethau ar-lein yn golygu bod angen cynnal rhai gweithgareddau yn bersonol.

Cynhaliwyd yr holl ddigwyddiadau wyneb yn wyneb yn unol â chanllawiau lechyd Cyhoeddus Cymru a'r deddfau oedd mewn grym yn ystod y cyfnod, yn dilyn protocolau cadw pellter cymdeithasol a Covid-ddiogel yn unol â chynghor lechyd Cyhoeddus Cymru.

Fel yr argymhellwyd gan arweinwyr cymunedol, cynhaliodd y prosiect un gweithdy fel grŵp menywod yn unig. Yn y dyfodol, rydym yn awgrymu y dylid ystyried grŵp dynion yn unig hefyd. Cynhaliwyd y gweithdai i gyd yn ystod yr wythnos waith ac awgrymwn ymhellach y dylid cynnal rhai gweithgareddau yn y dyfodol gyda'r nos neu ar benwythnosau i ehangu'r gronfa o gyfranogwyr posibl.

Aethom at grwpiau cymunedol o bob rhan o'r wlad a cheisio cwmpasu ystod ddaearyddol gynrychioliadol yn y sampl o gyfranogwyr ond rydym yn cydnabod y gogwydd trefol a de-orllewinol i'r astudiaeth derfynol. Mae mewnbwn gwerthfawr Ffermwyr Ifanc Cymru yn cynnig cywiriad pwysig wrth ddod â lleisiau o'r Gogledd gwledig.



# Dewis y Dull Dyfodol Cywir

## Offer ac Opsiynau

Mae cannoedd o wahanol ddulliau a phecynnau cymorth y dyfodol ar gael i lunwyr polisi. Mae Pecyn Cymorth GoScience Futures, y Bocs Offer Future Makers, ac Aclub y Plant i gyd yn cynnig dewisiadau defnyddiol:

- **GoScience Futures Toolkit:** [The Futures Toolkit: Tools for Futures Thinking and Foresight across UK Government \(publishing.service.gov.uk\)](#)
- **The Future Makers' Toolbox:** [Futuremaker's toolbox - Sitra](#)
- **Save the Children Strategic Foresight Toolkit:** [The Future Is Ours: Strategic Foresight toolkit - making better decisions | Save the Children's Resource Centre](#)

Wrth weithio gyda chymunedau a/neu geisio casglu data ansoddol (yn hytrach na meintiol), dangoswyd bod technegau ysgogi creadigol yn hynod effeithiol - o ran ymgysylltu â phobl yn y lle cyntaf, ac wrth gasglu straeon

a lluniau sy'n dod ag ystadegau a thafluniadau yn fyw. Mae ymgysylltiadau creadigol (fel gweithdai adrodd straeon) yn arbennig o ddefnyddiol wrth weithio gyda grwpiau nad ydynt efallai yn ymateb i arolygon neu holiaduron.

Mae technegau dyfodol creadigol yn dod â chyfoeth o wybodaeth i mewn ar ffurf delweddu a thestun rhydd - a all fod yn heriol pan ddaw'n fater o ddadansoddi. Gall Wordclouds helpu i nodi themâu allweddol yn gyflym ac mae tagio testun yn caniatáu dadansoddiad dyfnach - boed yn llawrydd gyda beiros amlygu neu gyda chloddio testun, dadansoddeg testun, neu offer meddalwedd Prosesu Iaith Naturiol (NLP):

<https://www.youtube.com/watch?v=7WfoYI-EPtI>

Unwaith y byddwch wedi casglu set gynrychioliadol o themâu, penawdau a straeon cyffredin, dylid eu croeswrio a'u dilysu yn erbyn ymchwil ehangach ar y maes polisi neu bwnc - ac, yn ddelfrydol, gyda'r grwpiau cymunedol a ddarparodd y data gwreiddiol.

# Dull Dyfodol 1

## Llythrennedd y Dyfodol

### **Roedd egwyddorion allweddol Llythrennedd y Dyfodol wedi'u gwreiddio ar draws y gyfres lawn o weithgareddau a gynhaliwyd ar gyfer y prosiect hwn.**

Llythrennedd y Dyfodol yw'r set sgiliau sy'n llywio ein meddwl a gweithredu rhagweladwy ym mhob maes o fywyd - boed yn ysgrifennu rhestr siopa, yn adrodd stori, yn gwneud pecyn bwyd, yn gwyllo ffilm, yn saernio dogfen bolisi, yn plannu gardd, neu'n paratoi ar gyfer newid hinsawdd.

Mae UNESCO yn galw Llythrennedd y Dyfodol yn 'gymhwysedd hanfodol ar gyfer yr 21ain ganrif'.

'Dyma'r sgil sy'n caniatáu i bobl ddeall rôl y dyfodol yn well yn yr hyn y maent yn ei weld a'i wneud. Mae bod yn llythrennog o ran y dyfodol yn grymuso'r dychymyg, yn gwella ein gallu i baratoi, adfer a dyfeisio wrth i newidiadau ddigwydd.

[Llythrennedd y Dyfodol \(unesco.org\)](http://unesco.org)

Mae adrodd straeon yn chwarae rhan sylfaenol yn y broses ddychmygus hon a thrwy rannu straeon am y dyfodol rydym yn agor mewnwediadau newydd i berthnasoedd rhanddeiliaid gyda dyfodol cyfnewidiol, ansicr a chymhleth.

Mae Llythrennedd y Dyfodol yn helpu i feithrin gwell dealltwriaeth o bosibiliadau a chyfyngiadau'r dychymyg dynol o ran meddwl am y dyfodol - i feddwl a chyfathrebu'n effeithiol am yr hyn sy'n bosibl, yn well ac yn debygol yng Nghymru yn y dyfodol.

# Dull Dyfodol 2

## Adrodd Straeon a Arweinir gan Gymeriad (CLS) mewn Gweithdai

### **Mae Adrodd Straeon a Arweinir gan Gymeriad (CLS) yn agor lle diogel i feddwl am y dyfodol.**

Mae'n tynnu ar dechnegau adrodd straeon llafar, gwaith byrfyfyr, a theatr gydweithredol i ddychmygu ac adeiladu bydoedd stori'r dyfodol. Mae'n cynnwys arwain cyfranogwyr y gweithdai i ddatblygu cymeriadau sydd wedi'u gwireddu'n llawn, neu fodau dynol ffuglennol, er mwyn datblygu bydoedd posibl y dyfodol yn gydweithredol ac yn berfformiadol.

Mae'r dull yn galluogi pobl i weld trwy lygaid person dychmygol arall ac ystyried pa fewnwelediadau newydd, a oedd yn gudd yn flaenorol, i'r byd y gallai cymeriadau a chyd-destunau o'r fath eu datgelu. Mae hefyd yn rhoi cyfle i'r senarios a'r straeon dilynol gael eu dal fel allbynnau dyfodol hygyrch ac effeithiol sy'n ymgysylltu cynulleidfaoedd â dyfodol posibl ar ffurf clyweledol.

Mae'r dull yn ymgysylltu pobl â'r 'dyfodol presennol' - syniad o'r dyfodol sy'n llywio'r presennol - gan ganiatáu iddynt hawlio hawl wrth lunio eu dyfodol. Mae gweithdai dyfodol CLS yn gofyn i gyfranogwyr ddatblygu eu cymeriadau, gydag arweiniad gan yr hwylusydd, ar eu pen eu hunain ac mewn sgwrs gyda gweddill eu grŵp. Nesaf, maent yn treulio amser ar y cyd yn dyfeisio byd posibl a allai ddod â'r cymeriadau at ei gilydd ar ddyddiad penodol yn y dyfodol.

Wrth i gymeriadau siarad, mae lluniau o'r byd yn datblygu mewn sgwrs rhwng cyfranogwyr ac mae cyfranogwyr yn siarad â'u cyfoedion gan ddefnyddio enwau eu cymeriadau, gan ddefnyddio 'ti' yn lle 'hi' neu 'ef'. Ar adegau, efallai y byddan nhw'n siarad yn uniongyrchol yn y person cyntaf wrth ymateb i gwestiwn, yna'n llithro'n ôl i gyfeirio at eu cymeriadau yn y trydydd person.

# Dull Dyfodol 3

## Cardiau post i/o'r Dyfodol

Mae Ysgrifennu Cardiau Post neu Lythyrau i neu o'r Dyfodol yn weithgaredd 'dyfodol' creadigol sydd wedi'i hen sefydlu. Mae cyfranogwyr yn ysgrifennu at (neu oddi wrth) eu hunain nawr neu yn y dyfodol - neu at ffrind neu berthynas dychmygol/ffuglennol o genhedlaeth y dyfodol (fel gor-wyres).

Gofynnir i awduron ddychmygu pa newidiadau pwysig sydd wedi digwydd yn y blynyddoedd ers hynny (20, 40, neu fwy o flynyddoedd i'r dyfodol). Yna mae eu llythyr neu gerdyn post yn disgrifio'r ffordd y mae eu bywydau'n wahanol (neu'r un peth) yn y dyfodol, a'r camau pwysig a gymerwyd i gyrraedd yno. Mae'r awdur fel arfer yn mynegi diolch (ond gall estyn bai) i'r bobl o'r gorffennol am eu gwaith caled a'u gweithredoedd o ofal - neu eu diffyg o ran hynny.

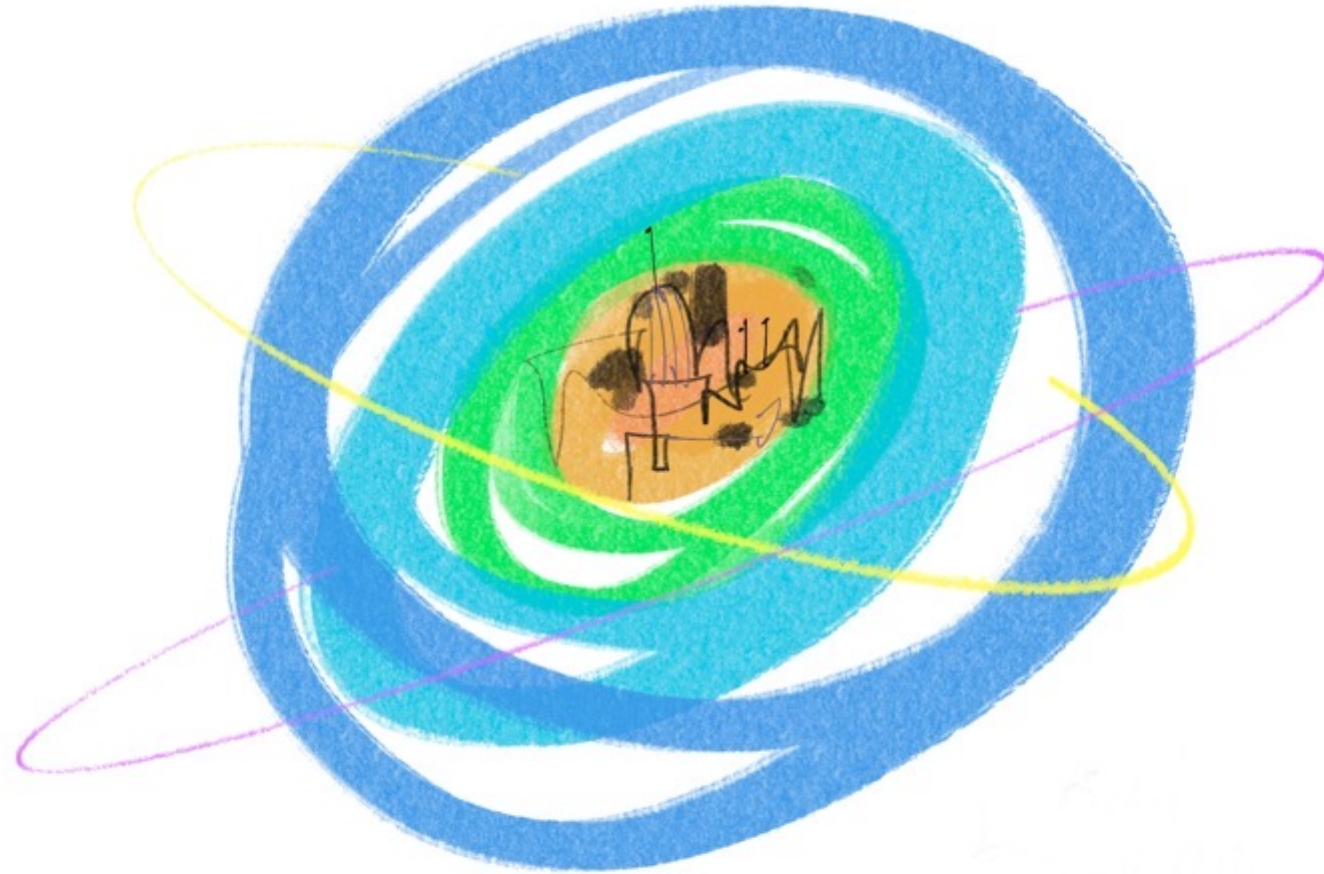
Mae'r dull hwn yn arbennig o ddefnyddiol wrth helpu i hyrwyddo gweledigaethau cadarnhaol o'r dyfodol, ac ar gyfer dychmygu camau gweithredu ymarferol i gyrraedd yno.

Oherwydd bod yr ymarfer yn gymharol eang ond yn fyr, gall ennyn ymatebion a syniadau hynod greadigol a llawn dychymyg.

Gellir defnyddio blaen y cerdyn post os dymunir ar gyfer lluniad neu ddiagram, a gellir defnyddio themâu allweddol ynghyd â delweddu o'r cardiau post a'r llythrennau i siapio a darlunio allbynnau.



# Beth ddysgon ni?



# Ynglŷn â chymunedau a newid hinsawdd

## Casgliadau cryno #1

**Dengys ein canfyddiadau nad yw materion newid hinsawdd yn bodoli ar eu pen eu hunain ond yn croestorri ag ystod o faterion eraill.**

**Mae hinsawdd yn golygu cartref:** Nid yw cymunedau yn meddwl am faterion hinsawdd byd-eang, yr amgylchedd, a materion cymdogaeth leol fel pethau ar wahân, datgysylltiedig.

**Dyfodol Gwyrdd:** Roedd cymunedau'n ymwybodol iawn o werth ymgysylltu â byd natur, yn enwedig ei fflora a'i ffawna, ar gyfer eu hiechyd corfforol a meddyliol.

**Dysgu Caled:** Mae cymunedau difreintiedig yn aml wedi datblygu strategaethau ar gyfer byw sy'n 'wyrdd' ac yn gost-effeithiol.

**Gweithredu Cymuneidol:** Mae mynd i'r afael â newid hinsawdd a chyflawni sero net yn 'cymryd pentref', ac roedd y cyfranogwyr yn cydnabod ac yn dathlu gwerth eu cymunedau.

**Wedi'u gadael gan drafnidiaeth:** Mae uchelgeisiau trafnidiaeth sero-net yn achosi pryder mewn sawl cymuned.

# Ynglŷn â chymunedau a newid hinsawdd

## Casgliadau cryno #2

### **Mae pryderon cymunedol am newid hinsawdd yn cael eu llywio gan bryderon diweddar eraill - yn enwedig gwaddol Covid.**

Roedd gan rai cyfranogwyr iau ddiddordeb mewn dyfodol techno-iwtopaidd optimistaidd (gan gynnwys ceir trydan, dronau, cerbydau awtonomaidd, byw mewn nendyrau ac mewn trefi) neu ailwylltio Cymru. Fodd bynnag, roedd y rhan fwyaf o'r canfyddiadau yn besimistaidd ar y cyfan o ran rhagolygon ac roedd pob cymuned yn pryderu am eu hiechyd a'u llesiant yn y dyfodol mewn perthynas â newid yn yr hinsawdd a...

- yr argyfwng costau byw, rhyfel a Covid
- iechedd a llesiant ffrindiau, teulu ac anifeiliaid anwes yn y dyfodol
- ynysu cymdeithasol a/neu gorfforol a'i effaith ar eu hiechyd meddwl
- difodiant anifeiliaid, adar, a phryfed (yn enwedig oherwydd colli cynefin)
- brechlynnau newydd a iachâd ar gyfer canser a chlefydau eraill
- gwaethygu cyflyrau sydd eisoes yn bodoli (fel asthma, trawiad gwres, ac alergeddau)
- colli cyfleusterau lleol (siopau, ysgolion, meddygfeydd, parciau a gerddi cymunedol)
- gobeithion o ran cael plant a theulu mawr
- digwyddiadau mawr megis llygredd, llifogydd a thanau gwyllt
- materion domestig megis lleithder, sbwriel, llygod mawr, graffiti, cartrefi oer

# Ynglŷn â sut i wneud ymgysylltiad cymunedol yn dda

## Gwersi allweddol o'r prosiect #1

### Yn y dechrau ...

- Sicrhewch fod pob 'Pum Ffordd o Weithio', a'r holl brotocolau Moeseg a Diogelu Data perthnasol wedi'u hymgorffori yn eich prosiect yn ystod y cam dylunio. Lle mae tensiwn, rhowch flaenoriaeth i amddiffyn unigolion dros gronynedd data.
- Gweithiwch gyda phartneriaid cymunedol i gyd-ddylunio a mireinio briff eich prosiect, ac i wneud argymhellion a chyflwyniadau i grwpiau rhanddeiliaid ehangach yn ôl yr angen.
- Cynhwyswch hyblygrwydd yn eich prosiect a byddwch yn barod i addasu eich dull i weddu i anghenion gwahanol grwpiau ac amgylchiadau gwahanol; peidiwch â chyfyngu ar weithgareddau a gynllunnir mewn ffordd a allai atal neu gyfyngu ar gyfranogiad (ee gofynion mynediad digidol neu gorfforol, hyfedredd neu gynefindra â dull penodol). Nid yw un maint yn addas i bawb.
- Gweithiwch gyda grwpiau sydd eisoes yn bodoli a defnyddiwch eu gweithgareddau a'u hamserlenni lleol (yn hytrach na threfnu digwyddiadau 'neuadd y dref' unwaith ac am byth ar gyfer grwpiau mawr sydd heb gysylltiad mewn lleoliadau anghyfarwydd). Ymddiriedwch mewn partneriaid cymunedol i adnabod eu cymunedau.
- Defnyddiwch 'fannau diogel' cyfforddus y mae rhanddeiliaid eisoes yn eu defnyddio (banciau bwyd, canolfannau cymunedol, ysgolion, manau cyfarfod ar-lein, ac ati) lle bo modd.
- Talwch honorariwm teg i bob rhanddeiliad cymunedol ac unigol am gymryd rhan, a chynigiwch wobrau am unrhyw gystadlaethau rydych chi'n eu cynnal.
- Talwch sylw i fanylion (sicrhewch fod grwpiau yn cael yr holl adnoddau y gallai fod eu hangen arnynt: beiros, papurau, anogwyr lluniau, SAEs, cyfieithwyr, BSL, ac ati; a chofiwch gynnwys seibiannau cysur priodol).

# Ynglŷn â sut i wneud ymgysylltiad cymunedol yn dda

## Gwersi allweddol o'r prosiect #2

### Yn y canol ...

- Byddwch yn ymwybodol o fframio rhagfarnau a'r iaith a ddefnyddir wrth gyfathrebu prosiectau (i osgoi bod yn nawddoglyd i randdeiliaid neu arwain eu straeon i gyfeiriadau penodol).
- Cofiwch gynnal hyblygrwydd a chaniatáu i ddyluniad a dulliau'r prosiect ddatblygu'n organig yn ôl yr angen.
- Meddwch ar atebion 'wrth gefn' a chynigion y gellir eu haddasu (fel opsiynau ar gyfer gweithgarwch ar-lein ac wyneb yn wyneb; opsiynau ar gyfer y rhai sydd â mynediad i ddyfeisiau technoleg/digidol a hebddynt; opsiynau ar gyfer y rheini â lefelau llythrennedd da a hebddynt).
- Cynigiwch gyfuniad o weithgareddau gweithdy 'gweithredol' dan arweiniad hwylusydd a gweithgareddau 'goddefol' neu 'fyfyriol' yn y cartref neu yn yr ysgol wedi'u harwain gan daflenni gwaith; galluogwch gyfranogwyr i weithio ar eu cyflymder eu hunain cymaint â phosibl a byddwch yn ymwybodol bod yr holl gydweithwyr a chyfranogwyr yn cyfrannu yn eu hamser eu hunain.
- Defnyddiwch gymerwr nodiadau a/neu ddarluniwr ond ceisiwch osgoi recordiadau sain neu fideo (a all fygu sgysiau sy'n llifo'n rhwydd - rydych chi'n ceisio annog cyfranogiad).
- Ystyriwch anghenion a dewisiadau gwahanol fathau o bersonoliaeth (nid yw un maint yn addas i bawb: mae rhai yn hoffi paratoi 'gwaith cartref', mae eraill am wneud popeth ar y dydd; mae rhai pobl yn hoffi tynnu llun, eraill yn ysgrifennu, neu leisio eu straeon; mae gan rai syniadau ar unwaith, mae eraill yn hoffi amser i fyfrio).

# Ynglŷn â sut i wneud ymgysylltiad cymunedol yn dda

## Gwersi allweddol o'r prosiect #3

### Yn y diwedd ...

- Rheolwch ddisgwyliadau (trafodwch beth fyddwch chi'n ei wneud ar ôl y gweithgaredd a beth fydd yn digwydd nesaf).
- Darparwch ddeunyddiau dadfriffio addas a chefnogaeth ddilynol os ydych yn trafod pynciau sensitif.
- Dilynwch a rhannwch eich canfyddiadau ac unrhyw allbynnau gyda'r grwpiau a'r rhanddeiliaid rydych wedi gweithio gyda nhw.
- Ystyriwch y fformatau gorau ar gyfer eich allbynnau (mae'n annhebygol mai adroddiad ysgrifenedig ffurfiol yw'r cyfrwng mwyaf effeithiol ar gyfer rhannu eich canfyddiadau â rhanddeiliaid cymunedol neu â llunwyr polisïau).
- Cofiwch ei bod yn bosibl na fydd systemau cyllid sefydliadol yn cyd-fynd yn dda â gofynion unigolion, efallai nad oes ganddynt fynediad at e-bost neu gyfrifiaduron, efallai nad oes ganddynt gyfrifon banc, ac ati.
- Gadael rhywbeth defnyddiol ar ôl (galluogwch grwpiau i addasu eich gweithgaredd ar gyfer eu hanghenion eu hunain yn y dyfodol).
- Myfyriwch ar 'werth ychwanegol' neu ddeilliannau dysgu anfwriadol eich prosiect (a yw wedi helpu i adeiladu 'llythrennedd y dyfodol', wedi dod â chymuned ynghyd, wedi dechrau sgwrs, wedi caniatáu ar gyfer trosglwyddo gwybodaeth ar faterion ehangach iechyd, newid yn yr hinsawdd, ac ati?).
- Dadansoddwch y themâu sy'n dod i'r amlwg yn eich allbynnau: darllenwch nhw, meddyliwch a siaradwch amdanyh nhw yn eich timau, dilyswch nhw.

# Adnoddau



# Offer a thempledi

I'w defnyddio am ddim mewn prosiectau yn y dyfodol

Mae hawlfraint ar yr holl straeon a nodiadau yma gan CC-BY-NC-SA, gan gredydu FLiNT 2022 ([FLiNT - Llythrennedd Trwy Naratif yn y Dyfodol](#)).

Mae hawlfraint y darluniau yn CC-BY-NC-SA, gan gredydu Chris Glynn 2022 (<https://www.chrisglynn.net/>).

Gellir lawrlwytho thempledi ar gyfer protocolau moeseg ymchwil, ac ati, i'w defnyddio mewn prosiectau yn y dyfodol o wefan FLiNT: [Anghydraddoldebau yng Nghymru'r Dyfodol - FLiNT](#) - neu drwy ddilyn y dolenni hyn:

- [Taflen wybodaeth i gyfranogwyr](#)
- [Taflen gydsyniad i gyfranogwyr consent form](#)
- [Taflen dadfriffio i gyfranogwyr](#)

Ysgogiadau gweithgaredd stori a arweinir gan gymeriad: [CLS-Workshop Stories-of-the-Future.pdf](#) ([flint.org.uk](http://flint.org.uk))

Gweithgaredd cerdyn post/Llythyr at y dyfodol: [Cardiau post o'r dyfodol - Creu'r Dyfodol](#)

GoScience Futures Toolkit: [The Futures Toolkit: Tools for Futures Thinking and Foresight across UK Government](#) ([publishing.service.gov.uk](http://publishing.service.gov.uk))

Institute for the Future (IFTF): [Systems Mythology Toolkit](#)

The Future Makers' Toolbox: [Futuremaker's toolbox - Sitra](#)

Save the Children Strategic Foresight Toolkit: [The Future Is Ours: Strategic Foresight toolkit - making better decisions | Save the Children's Resource Centre](#)

Text mining, text analytics, or Natural Language Processing (NLP) software tools  
<https://www.youtube.com/watch?v=7WfoYl-EptI>



# Cyfeiriadau

## Dethol ffynonellau cefndir allweddol sy'n gysylltiedig â'r prosiect

Azam, S. (2020) A “futures” approach towards the wellbeing of future generations in Wales and beyond’, European Journal of Public Health, 30(5).

Ar gael yn: <https://doi.org/10.1093/eurpub/ckaa165.1289>

Bennett-Lloyd, P., Brisley, R., Goddard, S. a Smith, S. (2019) Prosiect Dysgu Rheoli Risg Arfordirol Fairbourne. Caerdydd: Llywodraeth Cymru.

Adroddiad Cyngor y Pwyllgor Newid Hinsawdd (2020): Y Llwybr i Gymru Sero Net. Ar gael yn : [Y Llwybr i Gymru sero net: adroddiad cyngor 2020 | LLYW.CYMRU](#)

Cynnal Cymru (2015) Adroddiad Y Gymru a Garem: Adroddiad ar Ran Cenedlaethau'r Dyfodol. Caerdydd: Llywodraeth Cymru.

Comisiynydd Cenedlaethau'r Dyfodol Cymru (2020) Adroddiad Deddf Llesiant Cenedlaethau'r Dyfodol, 2020, Caerdydd: Llywodraeth Cymru..

Futurice (2021) Voluntary Sector Futures: Co-designing a future vision for the voluntary sector in Wales 2030 to support strategic thinking. Cardiff: WCVA and Futurice.

Kovats, S. and Brisley, R. (2021) Health, Communities and the Built Environment. Trydydd Adroddiad Technegol Asesiad Risg Newid Hinsawdd y DU. Ar gael yn:

<https://www.ukclimaterisk.org/wp-content/uploads/2021/06/CCRA3-Chapter-5-FINAL.pdf>

MacBride-Stewart, S. and Parken, A. (2021) Inequality in a Future Wales: Areas for action in work, climate, and demographic change. Cardiff: Welsh Government.

Cyfoeth Naturiol Cymru (2012) Trosolwg Newid Hinsawdd. Ar gael yn: <https://naturalresources.wales/about-us/what-we-do/climate-change/climatechange-overview/>

Netherwood, A. a Thomas, D. (2019) Climate Ready Gwent: Capturing the Lived Experience. Adroddiad Trosolwg, Llywodraeth Cymru.

Netherwood, A. (2021) Evidence for the third UK Climate Change Risk Assessment (CCRA3): Summary for Wales. Ar gael yn:

<https://www.ukclimaterisk.org/wpcontent/uploads/2021/06/CCRA-Evidence-Report-Wales-Summary-Final.pdf>

Ogbonna, E. (2020) First Minister’s Black, Asian and Minority Ethnic (BAME) COVID-19 Advisory Group: Adroddiad yr Is-grŵp Economaidd-Gymdeithasol. Caerdydd: Llywodraeth Cymru.

Comisiynydd Pobl Hŷn Cymru (2021) Blaenoriaethau'r Comisiynydd Hŷn ar gyfer 2021-22. Ar gael yn: [Blaenoriaethau'r Comisiynydd - Comisiynydd Pobl Hŷn Cymru](#)

# Moeseg Ymchwil a Llywodraethu

Cymeradwywyd astudiaeth y prosiect gan Bwyllgor Moeseg Ymchwil Ysgol y Celfyddydau ym Mhrifysgol Lerpwl a chan Bwyllgor Moeseg Ymchwil Cyfadran y Celfyddydau ym Mhrifysgol Bryste ac roedd yn cydymffurfio'n llawn â phrotocolau Llywodraethu Ymchwil a Moeseg y Prifysgolion hyn.

Yn unol â'r gymeradwyaeth foesegol hon, rheolwyd yr holl ddata gan gydymffurfio'n llawn â'r canllawiau ar ddiogelu gwybodaeth a chadw a thynnu data fel y darparwyd gan Brifysgol Lerpwl yn ei ([Pholisi Diogelu Data - Cyfreithiol a Llywodraethu - Prifysgol Lerpwl](#)), Prifysgol Bryste (<http://www.bris.ac.uk/infosec/uobdata/research/>), ac Aseiad Sgrinio Effaith Diogelu Data gan Iechyd Cyhoeddus Cymru. Ni phroseswyd unrhyw ddata personol fel rhan o'r astudiaeth. Nid oedd unrhyw wybodaeth a allai fod yn adnabyddadwy wedi'i hatodi i nac wedi'i chynnwys mewn unrhyw straeon, nodiadau na thrawsgrifiadau. Defnyddiwyd tagiau thematig yn lle enwau gwirioneddol i labelu straeon, nodiadau a thrawsgrifiadau.

Bydd ffurflenni caniatâd gwybodus a thrawsgrifiadau a nodiadau cwbl ddiennw yn cael eu cadw tan ddiwedd y prosiect neu erbyn 1 Gorffennaf 2022 fan bellaf.

# Diolchiadau

Hoffai FLiNT, Swyddfa Comisiynydd Cenedlaethau'r Dyfodol Cymru, ac Iechyd Cyhoeddus Cymru ddiolch i'r sefydliadau a ganlyn - ac aelodau'r sefydliadau hyn - am eu hymwneud â gwaith y prosiect hwn:

- [Ysgol Gatholig yr Esgob Vaughan](#)
- [Ysgol Uwchradd Cyfarthfa](#)
- [Anabledd Cymru](#)
- [Hafod](#)
- [RHA Cymru](#)
- [Cwm Taf - Pobl yn Gyntaf](#)
- [Grŵp Eiriolaeth Menywod sy'n Ceisio Noddfa Cymru](#)
- [Ffermwyr Ifanc Cymru](#)
- [Tai Pawb](#)
- [Rhwydwaith Cydraddoldeb Menywod Cymru](#)

Ein tîm cymorth ymchwil: Adam Dowdle (Prifysgol Lancaster), Elizabeth Gourd (Prifysgol Bryste) a Jamie Harris (Prifysgol Aberystwyth). Darparwyd cymorth ariannol gan [Swyddfa Comisiynydd Cenedlaethau'r Dyfodol Cymru](#), [Iechyd Cyhoeddus Cymru](#), [Prifysgol Lerpwl](#) a [Phrifysgol Bryste](#).