



GIG
CYMRU
NHS
WALES | Iechyd Cyhoeddus
Cymru
Public Health
Wales



Canolfan Gydwethredol Sefydliad
Iechyd y Byd ar Fuddsoddi
ar gyfer Iechyd a Llesiant



Comisiynydd
Cenedlaethau'r
Dyfodol
Cymru | Future
Generations
Commissioner
for Wales



O straeon i bolisiâu:

Sut mae creu dyfodol mwy cyfartal i Gymru
yn wyneb newid yn yr hinsawdd?



Cyd-destun a phwrpas

Mae'r papur briffio hwn yn archwilio'r hyn y dylai llunwyr polisi ei ddeall o sgysiau â chymunedau am eu gobeithion a'u hofnau ar gyfer Cymru mewn dyfodol â newid yn yr hinsawdd. Mae'r briff yn seiliedig ar brosiect a gynhaliwyd gan feddylwyr y dyfodol, FLINT, ar ran Iechyd Cyhoeddus Cymru a Chomisiynydd Cenedlaethau'r Dyfodol Cymru.



Mae newid yn yr hinsawdd yn peri risgiau sylweddol i iechyd a chymdeithas nawr ac yn y dyfodol. Mae polisiâu a chynigion ar waith ledled Cymru i leihau allyriadau ac addasu i newid yn yr hinsawdd. Fodd bynnag, oni bai ein bod yn mynd ati'n rhagweithiol i chwilio am gyfleodd i hyrwyddo cydraddoldeb wrth ddatblygu polisi newid yn yr hinsawdd, mae anghydraddoldebau economaidd-gymdeithasol presennol yng Nghymru mewn perygl o gael eu cludo i'r dyfodol.

Yma rydym yn nodi'r hyn a ddysgom pan wnaethom gynnwys pobl o gymunedau sy'n aml yn cael eu tangynrychioli; a goblygiadau hyn i lunwyr polisi sy'n gweithio ym maes newid yn yr hinsawdd a thu hwnt.

Ceir adroddiad llawn ar ganfyddiadau'r prosiect yma.



Mae gan bolisiau a chynigion i fynd i'r afael â'r newid yn yr hinsawdd ac addasu iddo y potensial i waethygu'r anghydraddoldebau presennol yng Nghymru yn y dyfodol. Mae'r nodau yn Neddf Llesiant Cenedlaethau'r Dyfodol (Cymru) 2015 yn ei gwneud yn ofynnol i lunwyr polisiau Cymru gymryd golwg hirdymor fel nad yw eu penderfyniadau'n effeithio'n negyddol ar genedlaethau'r dyfodol.



Mae cynnwys a deall sut olwg sydd ar y dyfodol hirdymor o safbwynt gwahanol grwpiau poblogaeth yn hanfodol ar gyfer datblygu polisiau sy'n creu dyfodol gwell i Gymru i bawb.

Mae technegau dyfodol cyfranogol yn un ffordd y gall cyrff cyhoeddus gynnwys cymunedau wrth feddwl am y tymor hir, yn unol â Deddf Llesiant Cenedlaethau'r Dyfodol. Yn y prosiect enghreifftiol hwn, clywsom gan gymunedau sydd yn aml yn cael eu tangynrychioli mewn trafodaethau polisi newid yn yr hinsawdd. Mae'r hyn a ddysgom o'u safbwyntiau ar y dyfodol yn amlgu pum maes blaenoriaeth i'r rhai sy'n llunio polisiau a phenderfyniadau eu hystyried:

Mae popeth yn gysylltiedig.

Mae pobl yn meddwl yn gyfannol am newid yn yr hinsawdd a'r amgylchedd. Mae angen i'n cyfathrebiadau a'n gweithredoedd adlewyrchu hyn trwy gael eu hintegreiddio a'u fframio yn yr un modd er mwyn cael yr effaith orau.

Mae mwy o siarad yn tyfu gobaith.

Gall bylchau gwybodaeth arwain at eco-bryder. Gall cydweithredu â grwpiau cynrychioliadol helpu i sicrhau bod negeseuon allweddol yn cael eu cyfleu'n effeithiol i gymunedau ymylol.

Gweithredu ar y cyd sydd orau.

Mae awydd ymhlith cymunedau lleol i fod yn rhan o ateb. Mae angen gwerthfawrogi'r arbenigedd a'r sgiliau sydd eisoes yn bodoli mewn cymunedau a chwalu rhwystrau i gyfranogiad er mwyn galluogi gweithredu.

Mannau gwyrdd i bob man.

Roedd manau gwyrdd yn cael eu hystyried yn bwysig i iechyd, llesiant a chymuned ond nid oedd y cyfranogwyr yn hyderus bod penderfynwyr yn rhannu'r farn hon. Mae angen i gymunedau fod yn sicr y byddant yn cael eu cynnwys mewn penderfyniadau ynghylch datblygu a diogelu manau gwyrdd.

Cludiant sy'n gadael neb ar ôl.

Mae angen i gyfeiriad strategaethau trafndiaeth barhau i symud tuag at ganolbwyntio ar drafndiaeth gyhoeddus actif, carbon isel. Ond mae'n rhaid i'r newid hwn weithio i bob aelod o'n cymunedau, gan gysylltu pobl a lleoedd, er mwyn osgoi unigedd a cholli rhyddid.

Pam wnaethom ni'r gwaith hwn?

Yn 2021, comisiynodd Iechyd Cyhoeddus Cymru a Chomisiynydd Cenedlaethau'r Dyfodol y prosiect Anghydraddoldeb yng Nghymru'r Dyfodol. Gan weithio gydag academyddion ym Mhrifysgol Caerdydd, datgelodd cam cyntaf y gwaith, oni bai ein bod yn newid cwrs, bod gan natur newidiol gwaith, newid demograffig, a newid yn yr hinsawdd oll y potensial i waethygu anghydraddoldebau presennol. Amlygodd mai dim ond trwy ddeall sut mae tueddiadau a pholisïau'n effeithio ar wahanol bobl mewn gwahanol ffyrdd y byddwn yn gallu gwneud penderfyniadau sy'n creu Cymru sy'n gweithio i bawb – gan roi cyfranogiad a meddwl hirdymor ar flaen y gad.



Gan adeiladu ar ganfyddiadau'r adroddiad, mae ail gam y prosiect hwn yn ceisio dangos sut i gynnwys cymunedau'n greadigol mewn meddwl hirdymor am y polisïau a'r penderfyniadau a fydd yn effeithio arnynt. Gan adlewyrchu'r ffyrdd o weithio a nodir yn Neddf Llesiant Cenedlaethau'r Dyfodol, gweithiodd y prosiect hwn ar y cyd â sefydliadau partner i gynnwys cymunedau wrth feddwl am effaith hirdymor newid yn yr hinsawdd ar eu bywydau. Ei nod oedd amlygu gobeithion ac ofnau pobl er mwyn helpu i atal effeithiau negyddol anfwriadol penderfyniadau polisi, a dangos sut y gellir integreiddio'r canfyddiadau a'r dull gweithredu mewn meysydd polisi eraill.

Yr hyn yr oedd yn ei olygu

Gan weithio gydag eiriolwyr grwpiau cymunedol a rhanddeiliaid newid yn yr hinsawdd, fe wnaethom nodi'r cymunedau yr oedd angen i'w lleisiau gael eu clywed ar yr hyn y mae newid yn yr hinsawdd yn ei olygu ar gyfer eu dyfodol. Gyda chefnogaeth sefydliadau partner, fe wnaethom gynnwys pobl sy'n byw gydag anabled; cymunedau gwledig a ffermio; menywod du a lleiafrifoedd ethnig a ffoaduriaid; landlordiaid cymdeithasol a rhentwyr; pobl sydd eisoes yn cael eu heffeithio gan newid yn yr hinsawdd; a phobl ifanc oed ysgol.



Gan dynnu ar arbenigedd FLiNT, defnyddiodd y prosiect ddulliau creadigol yn seiliedig ar adrodd straeon i gynnwys cymunedau mewn meddwl hirdymor ac archwilio eu gobeithion, eu hofnau a'u disgwyliadau ar gyfer y dyfodol. Ceir rhagor o wybodaeth am y fethodoleg yma. Rhannodd cyfanswm o 142 o bobl ledled Cymru eu straeon am y dyfodol gyda ni naill ai drwy ysgrifennu llythyrau neu gardiau post i neu o'r dyfodol, neu drwy gydweithio i adeiladu cymeriad a brofodd ddyfodol newid yn yr hinsawdd.

Beth ddysgon ni?

Mae popeth yn gysylltiedig

Ni wnaeth y bobl y siaradom â nhw wahaniaethu rhwng newid yn yr hinsawdd a materion amgylcheddol eraill, na rhwng materion byd-eang a'r rhai sy'n digwydd ger eu drws ffrynt. Siaradasant yn gyfannol am eu cymdogaeth a'r byd ehangach yn yr un anadl, gan eu gweld yn gysylltiedig drwy ddiffyg parch at natur a'r amgylchedd.



Beth mae hyn yn ei olygu o ran sut rydym yn gweithio?

Parhau i wneud y cysylltiadau. Mae mynd i'r afael ag argyfyngau hinsawdd a natur yn gofyn am weithredu sylweddol ar draws sectorau a meysydd polisi. Er mwyn gwneud cynnydd gall fod yn angenrheidiol canolbwyntio ar dasgau a chymau gweithredu penodol. Er y gall hyn symud pethau ymlaen, mae'n bwysig nad yw'n arwain at ganlyniadau anfwriadol i benderfyniadau. Yn enwedig gan mai dyma'n aml sut mae penderfyniadau sy'n creu neu'n gwaethygu anghydraddoldebau yn ymledu. Mae osgoi gweithio mewn seilo a chrosawu cymhlethdod a chydgyssylltiad y materion hyn yn hanfodol i sicrhau bod y cynnydd a wneir yn gweithio i bawb.

Mae iaith a fframio yn allweddol. Bydd newid yn yr hinsawdd yn effeithio ar bawb yng Nghymru, a gall pob un ohonom fod â rhan i'w chwarae wrth ymateb iddo. Mae'n rhaid i ymgysylltu a chyfathrebu â'r cyhoedd mewn ffordd sy'n atseinio gyda nhw ddechrau o sut maen nhw'n gweld newid yn yr hinsawdd: fel rhan o fyd naturiol ehangach sy'n cael ei gam-drin a'i esgeuluso. Gall defnyddio'r fframio hwn ac osgoi jargon neu orfodi ein hiaith ein hunain ar eraill wella effaith negeseuon.



Mae mwy o siarad yn tyfu gobaith

Roedd lefel o bryder ymhlith y cyfranogwyr ynghylch beth oedd effaith debygol newid yn yr hinsawdd a sut y gallai penderfyniadau a wneir mewn ymateb iddo effeithio'n andwyol ar rai pobl. Er enghraifft, roedd rhai pobl ag anableddau yn rhannu eu pryderon na fyddent o bosibl yn gallu defnyddio cerbydau disel wedi'u haddasu neu brynu cerbydau newydd yn eu lle pe baent yn cael eu gwahardd yn y dyfodol.



Beth mae hyn yn ei olygu o ran sut rydym yn gweithio?

Byddwch yn gynhwysol ac yn agored. Roedd yn ymddangos yn aml fod pobl yn llenwi gwagle o wybodaeth gyda'u pryderon. Er mwyn osgoi mwy o eco-bryder, yn enwedig o fewn grwpiau mwy ymylol, gallai llunwyr polisi gydweithio'n rhagweithiol â sefydliadau cynrychioliadol nid yn unig i ddeall y materion wrth ddatblygu polisiau, ond hefyd i gyfleu sut y gallai polisiau effeithio arnynt ac unrhyw gymorth lliniaru a allai fod ar gael.

Gweithredu ar y cyd sydd orau

Wrth siarad â chymunedau datgelwyd awydd i fod yn rhan o waith i fynd i'r afael â'r newid yn yr hinsawdd, i wneud gwahaniaeth a dod ynghyd fel cymunedau a chymdogion i weithredu. Fodd bynnag, roedd diffyg ymwybyddiaeth o ba gyfleoedd neu gefnogaeth oedd ar gael iddynt wneud hyn.



Beth mae hyn yn ei olygu o ran sut rydym yn gweithio?

Gwerthfawrogi'r arbenigedd presennol. Mae cyfyngiadau ariannol yn golygu bod aelodau o'n cymunedau mwyaf difreintiedig eisoes wedi gorfod addasu'r ffordd y maent yn byw o reidrwydd ac wrth wneud hynny maent eisoes yn fwy cyfeillgar i'r hinsawdd a natur. Er enghraifft, efallai eu bod eisoes yn defnyddio mwy o drafnidiaeth gyhoeddus neu lai o ynni. Mae'n bwysig osgoi trafodaeth nawddoglyd a sicrhau y gellir rhannu'r wybodaeth a'r cryfderau yn y cymunedau hyn a dysgu ohonynt.

Cael gwared ar rwystrau. Mae asedau cymunedol yn cefnogi gweithredu cymunedol. Ond nododd cyfranogwyr fod cost yn aml yn ffactor gwaharddol wrth ddod â chymuned at ei gilydd. Mewn ardaloedd lle mae gan gymunedau adnoddau ariannol cyfyngedig, gallai cwmnïau a sefydliadau weithio mewn partneriaeth i archwilio sut y gellid defnyddio eu hasedau i gefnogi gweithredu a arweinir gan y gymuned leol. Er mwyn gwneud y mwyaf o gyfleoedd ar gyfer camau gweithredu a arweinir gan y gymuned, mae angen i gyfleoedd ariannu hefyd gael eu cyfleu'n dda i wahanol gymunedau a nodi a lleihau rhwystrau eraill i gyfranogiad.

Darparu ysgogiadau defnyddiol. Nid yw brwdfrydedd dros achos bob amser yn trosi i weithredu. Gallai dull gwyddor ymddygiadol helpu i gefnogi cymunedau i bontio'r bwlch rhwng bwriad a gweithredu a'u helpu i fod yn rhan o'r ateb y maent am ei weld.

Mannau gwyrdd i bob man

Roedd pwysigrwydd mannau gwyrdd ar gyfer iechyd corfforol a meddyliol, a'i allu i ddog â chymunedau at ei gilydd, yn amlwg o'r straeon a rannwyd. Fodd bynnag, ategwyd hyn gan ofnau nad oedd mannau gwyrdd yn cael eu blaenoriaethu na'u hamddiffyn ddigon gan sefydliadau, yn enwedig mewn ardaloedd trefol, ac y gellid cael gwared arnynt ar unrhyw adeg, gan arwain at ymdeimlad o ddiffyg ymddiriedaeth a dadrymuso.



Beth mae hyn yn ei olygu o ran sut rydym yn gweithio?

Gwnewch le i natur. Er mwyn hybu iechyd a llesiant, mae angen i ardaloedd lleol flaenoriaethu cadw mannau gwyrdd yn eu cymdogaethau a all helpu i ddiogelu bywyd gwyllt a darparu cyfleoedd i fwynhau ac ymarfer corff yn yr awyr agored. Oherwydd y cysylltiadau y mae pobl yn eu gwneud rhwng ansawdd eu hardaloedd lleol a'r amgylchedd ehangach, gallai gwneud cynnydd yn lleol helpu i adeiladu cefnogaeth a momentwm i fynd i'r afael â materion mwy byd-eang. Byddai gwneud hyn yn dda yn golygu cynnwys cymunedau mewn penderfyniadau am eu mannau gwyrdd lleol a rhoi ymdeimlad o berchnogaeth iddynt; gan adeiladu a chynnal eu hymddiriedaeth y bydd eu mannau gwyrdd yn cael eu diogelu.

Cludiant sy'n gadael neb ar ôl

Roedd y ffyrdd y gallai polisïau newid yn yr hinsawdd effeithio ar sut mae pobl yn cymudo i'r gwaith, yn cyrraedd y siopau, neu'n ymweld â theulu a ffrindiau yn mlaen y meddwl i lawer. Mae symud tuag at drafnidiaeth fwy llesol a chyhoeddus wedi cael ei gydnabod ers amser maith fel rhan hanfodol o leihau allyriadau a dod â manteision eraill i'r amgylchedd ac iechyd pobl. Ond roedd y straeon a rannwyd yn amlgu pryderon ynghylch sut y gallai'r newidiadau hyn effeithio'n negyddol ar bobl ag anableddau a'r rheini mewn grwpiau incwm is neu gymunedau gwledig.



Beth mae hyn yn ei olygu o ran sut rydym yn gweithio?

Pawb yn rhan o'r daith. Er mwyn creu system drafnidiaeth sy'n gweithio i bawb, mae angen i bawb gael dweud eu dweud yn ei datblygiad. Mae gallu cael mynediad at opsiynau trafnidiaeth fforddiadwy sy'n addas at y diben yn hanfodol ar gyfer gwaith a bywyd teuluol, ac i lawer mae'n cynnig rhyddid ac annibyniaeth. Mae cynnwys y rhai a all fod yn arbennig o ddibynol ar rai mathau o gludiant, neu sydd ag anghenion penodol, yn hanfodol i sicrhau nad oes neb yn cael ei adael ar ôl.

Cyrraedd lle yr hoffech chi fynd. I'r rhai oedd yn gallu ei ddefnyddio, roedd trafnidiaeth gyhoeddus yn cael ei weld fel dewis cadarnhaol yn bersonol ac i'r amgylchedd. Fodd bynnag, dywedodd cyfranogwyr fod llwybrau'n aml yn methu lleoliadau allweddol fel archfarchnadoedd fforddiadwy, llyfrgelloedd a chyfleusterau iechyd. Pan fydd llwybrau trafnidiaeth gyhoeddus yn cael eu hadolygu neu ddatblygiadau megis tai neu asedau cymunedol yn cael eu llunio, bydd cynnwys pobl leol yn y penderfyniadau hynny yn sicrhau na chaiff yr ystyriaethau pwysig hyn eu methu.

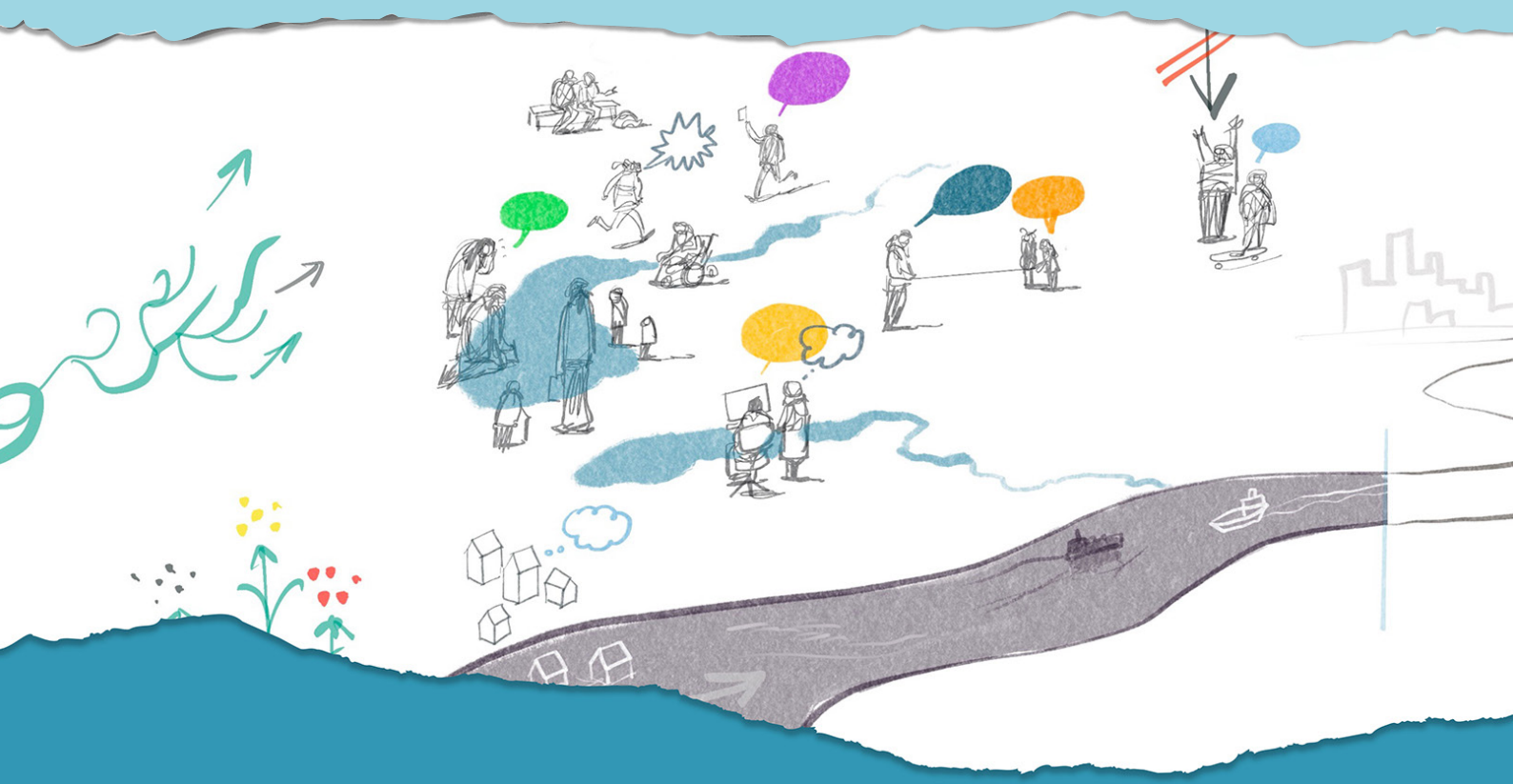
Ceisiodd y prosiect hwn archwilio ffyrdd newydd o weithio, fel y gofynnwyd amdanynt yn ein hadroddiad blaenorol Anghydraddoldebau yng Nghymru'r Dyfodol, i sicrhau nad yw ymdrechion i liniaru effeithiau newid yn yr hinsawdd yn gwaethygu anghydraddoldebau yn anfwriadol.



Mae'r gwaith hwn yn dangos y gallwn ddysgu beth mae cymunedau'n gobeithio ac yn ofni amdano yng Nghymru yn y dyfodol, drwy weithredu'r cynnwys a'r ffyrdd hirdymor o weithio o Ddeddf Llesiant Cenedlaethau'r Dyfodol (Cymru) 2015. Gall y ddealltwriaeth lawnach hon, na ddaw i'r amlwg o bosibl heb gyfranogiad gweithredol, roi mewnwelediad hanfodol i sut y gellir datblygu polisiau i beidio â gadael neb ar ôl.

Wrth fyfrio ar yr hyn y mae canfyddiadau'r meddylfryd hirdymor hwn yn ei olygu i'r ffordd yr ydym yn gweithio heddiw, mae hefyd yn amlwg bod angen gwreiddio pob un o'r pum ffordd o weithio er mwyn mynd i'r afael â'r argyfwng hinsawdd a natur; o integreiddio ein gwaith i wneud y cysylltiadau, i gynnwys a chydweithio â chymunedau i ddod o hyd i atebion a rennir a chymryd camau cynnar i atal effeithiau negyddol ar iechyd, llesiant a chydaddoldeb.

Gyda Deddf Llesiant Cenedlaethau'r Dyfodol (Cymru) 2015 a'r Ddyletswydd Economaidd-gymdeithasol, mae gan lunwyr polisi yng Nghymru'r ysgogiadau sydd eu hangen arnynt i sicrhau nad yw anghydraddoldebau heddiw'n cael eu cario i'r dyfodol. Mae'r argyfwng hinsawdd a natur yn gofyn am ymateb integredig a chydweithredol, ymateb sy'n gosod cyfranogiad pob cymuned wrth galon y broses o wneud penderfyniadau a gweithredu hirdymor. Bydd cydweithio fel hyn yn creu Cymru yn y dyfodol lle gall pawb a'n planed ffynnu.



Awduron:

Sara Elias, Uwch Swyddog Polisi, Iechyd Cyhoeddus Cymru (Sara.Elias2@wales.nhs.uk) a Louisa Petchey, Uwch Arbenigwr Polisi, Iechyd Cyhoeddus Cymru

Diolchiadau:

Diolch i dîm FLiNT, Genevieve, Emily a Will am eu methodolegau a'u syniadau cyfranogol rhagorol ar gyfer y dyfodol, ac i'r cyfranogwyr a fu mor garedig â rhannu eu meddyliau a'u myfyrdodau gyda ni ar gyfer y gwaith hwn. Mae hawlfraint y darluniau gan CC-BY-NC-SA, gan gredydu Chris Glynn 2022 (<https://www.chrisglynn.net/>)

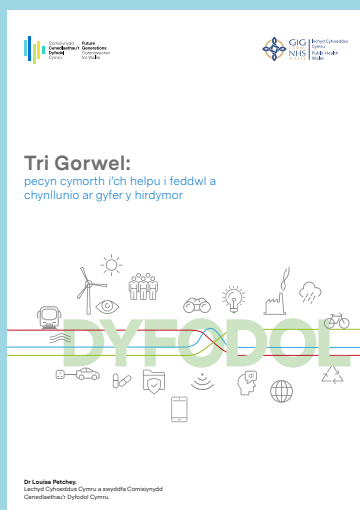
Darllen pellach:



[Cymunedau a Newid yn yr Hinsawdd yng Nghymru'r Dyfodol: Llyfr stori](#)



[Cymunedau a Newid yn yr Hinsawdd yng Nghymru'r Dyfodol: Adroddiad Methodoleg](#)



[Tri Gorwel: Pecyn cymorth i'ch helpu i feddwl a chynllunio ar gyfer y tymor hi](#)



[Anghydraddoldeb yng Nghymru'r Dyfodol: Meysydd ar gyfer gweithredu mewn gwaith, yn hinsawdd a newid demograffig, Tachwedd 2021](#)