



GIG
CYMRU
NHS
WALES

Iechyd Cyhoeddus
Cymru
Public Health
Wales



World Health Organization
Collaborating Centre on Investment
for Health and Well-being

Atal digartrefedd mewn unigolion sydd â phrofiad o ofal

Medi 2022

Nodyn briffio

Teitl llawn yr adroddiad:

Atal digartrefedd mewn unigolion sydd â phrofiad o ofal: Adolygiad cyflym o lenyddiaeth, data, a phrofiadau unigolion sydd â phrofiad o ofal a darparwyr gwasanaethau

Cyd- destun a phwrpas

Mae tystiolaeth sylweddol ar y cysylltiad rhwng profiad o ofal a digartrefedd: amcangyfrifir bod mwynag un o bob pedwar o'r holl holl bobl ifanc ddigartref wedi bod mewn gofal.

Er mwyn atal digartrefedd mewn unigolion sydd â phrofiad o ofal, mae angen gwella profiad pobl ifanc yn ystod cyfnodau o ofal yn ogystal â gwella y cymorth maent yn eu derbyn i bontio o ofal.

Adolygodd yr astudiaeth hon gan Iechyd Cyhoeddus Cymru dystiolaeth o arfer addawol yng Nghymru, y DU ac yn rhyngwladol, ochr yn ochr â safbwyntiau pobl ifanc â phrofiad o ofal a darparwyr gwasanaeth yng Nghymru, i annog cynnydd tuag at atal digartrefedd ymhlith pobl ifanc.

Prif ganfyddiadau:

Nododd yr astudiaeth hon saith ffactor allweddol a oedd yn gyffredin ymhlith enghreifftiau o arfer addawol i leihau'r risg o ddigartrefedd ymhlith unigolion sy'n gadael gofal, ac a ategwyd gan farn darparwyr gwasanaeth a phobl ifanc â phrofiad o ofal eu hunain.

O ganlyniad, er mwyn cymryd agwedd ataliol at ddigartrefedd ymhlith pobl ifanc, yn enwedig y rhai sy'n gadael gofal, mae angen:

GRYMUSO



"Dw i'n meddwl efallai ein bod ni fel cymdeithas angen gwranddo arnyn nhw a gofyn iddyn nhw – beth ydych chi ei eisiau mewn gwirionedd."

Bydd gwerthfawrogi profiad a mewnwleidiad y rhai sy'n gadael gofal wrth ddylunio gwasanaethau a pholisïau yn eu helpu i ganolbwyntio'n well ar anghenion a dymuniadau'r bobl ifanc sy'n defnyddio'r gwasanaeth.

YMYRRAETH ATALIOL



"Mae'n ymwneud â rhoi diwedd ar y peth yn gynnar i beidio ag aros blynyddoedd i lawr y lein i'w drwsio oherwydd, rydw i'n mynd i'w ddweud, yn anffodus, i ni, mae hi ychydig yn rhy hwyr."

Mae gadael gofal yn bwynt risg hysbys ar gyfer digartrefedd ieuenctid ac felly mae angen dulliau ac ymyriadau unigol a thargedig, megis gwneud yn siŵr bod anghenion tai neu iechyd pobl ifanc â phrofiad o ofal yn cael sylw cyn iddynt gyrraedd pwynt o argyfwng.

PARODRWDYDD AR GYFER PONTIO



"Mae hyn yn aml yn fwy emosiynol, ddim yn barod i fod allan, yn annibynnol, yn hytrach na'r sgiliau ymarferol y maen nhw wedi gallu eu datblygu, ond y math yna o naid fawr a dweud y gwir"

Mae cefnogi pobl ifanc â phrofiad o ofal i ddatblygu sgiliau bywyd, o sgiliau coginio ymarferol a rheoli arian i sgiliau emosiynol a ffurfio perthnasoedd ffurfiannol, yn gallu helpu osgoi digartrefedd.

PARHAD GOFAL



"Rwyf wedi mynd drwy, faint, o leiaf 25 o weithwyr cymdeithasol, felly erbyn i mi gyrraedd fy mhumed gweithiwr cymdeithasol roeddwn fel, nid wyf yn **** malio mwyach."

Mae buddsoddi mewn recriwtio, hyfforddi a chadw staff yn helpu darparu yr ansawdd gofal, parhad cefnogaeth a'r pherthnasoedd da y mae pobl ifanc eu hangen i deimlo eu bod yn cael eu cefnogi tra byddant mewn gofal ac wrth iddynt baratoi i adael gofal.



LLEOLIADAU LLEOL

"Mae symud 50 milltir i awdurdod arall yn anodd iawn i rai ohonyn nhw, does ganddyn nhw ddim cefnogaeth o gwbl wedyn."

Mae perthnasoedd cryf gyda ffrindiau, teulu neu rwydweithiau eraill yn fecanweithiau cymorth hanfodol i unigolion sy'n gadael gofal. Mae aros yn agos at y bobl hynny yn helpu i leihau'r tebygolrwydd y byddant yn profi digartrefedd.



LLEIHAU STIGMA

“Cyn gynted ag y byddan nhw’n darganfod ein bod ni wedi cael profiad o ofal maen nhw’n dechrau ein labelu fel pe baem ni’n bobl wahanol, fel nad ydyn ni’n ddynol.”

Dywedodd y bobl ifanc yn yr astudiaeth bod cael profiad o ofal yn eu gadael â label di-fudd yng ngolwg darparwyr gwasanaethau a chymdeithas yn fwy cyffredinol a all ei gwneud yn anoddach i gael gafael ar y cymorth sydd angen arnynt.



GWELL CYFATHREBU

“I’w roi mewn ffordd syml, mae’n rhaid i chi fod ar fin chwalu er mwyn i’r gefnogaeth fod yno.”

Mae perthnasoedd agored a chydweithredol rhwng gwasanaethau gadael gofal, darparwyr llety, gofalwyr a’r person ifanc yn ganolog i brofiad da a chanlyniadau positif.

Y sialens:

- Mae pobl ifanc sydd â phrofiad o ofal yn cael eu gorgynrychioli’n sylweddol mewn ffigurau digartrefedd: amcangyfrifir bod **mwyr nag un o bob pedwar o’r holl bobl ifanc ddigartref wedi bod mewn gofal.**
- Mae tua **650 o blant yn gadael eu lleoliad gofal yng Nghymru bob blwyddyn.**
- Yn ôl ystadegau Llywodraeth Cymru, yn 2021 symudodd **dros 1 o bob 20 i lety anaddas** yn dilyn eu cyfnod o ofal.
- Mae gadael gofal yn cael ei ystyried yn **“lwybr rhagweladwy i ddigartrefedd”**, ac o ganlyniad yn faes pwysig ar gyfer atal digartrefedd.
- Fodd bynnag, canfuwyd **gwahaniaethau rhwng awdurdodau** o ran eu hymagwedd at, a darpariaeth ar gyfer, pobl ifanc sy’n ddigartref neu mewn perygl o fod yn ddigartref, gan gynnwys unigolion sydd â phrofiad o ofal.
- Mae unigolion sydd â phrofiad o ofal yn fwy tebygol na’r rhai nad ydynt wedi bod mewn gofal o fod â **chyrhaeddiad addysgol ac iechyd meddwl a chorfforol gwaeth.**
- Er bod diffyg data diweddar a chymaradwy, mae’r tystiolaeth sydd ar gael yn awgrymu bod unigolion sydd â phrofiad o ofal yn **llawer mwy tebygol o beidio bod mewn addysg, hyfforddiant na chyflogaeth** (‘NEET’) na’r **boblogaeth gyffredinol.** Mae hyn yn rhoi unigolion sydd â phrofiad o ofal mewn mwy o berygl o dlodi ac allgáu cymdeithasol, a allai fod yn niweidiol i’w sicrwydd tai yn y tymor hwy.

Trosolwg a chyfeiriad polisi:

- Mae cyfrifoldebau presennol Llywodraeth Cymru tuag at unigolion sydd â phrofiad o ofal wedi'u nodi yn neddfwriaeth y DU a Chymru. [Mae Deddf Plant \(Gadael Gofal\) 2000 a Deddf Plant a Phobl Ifanc 2008](#) yn berthnasol i Gymru a Lloegr fel ei gilydd a'r nod yw **gohirio pontio pobl ifanc o ofal nes eu bod wedi'u paratoi ac yn barod, ac i ofal a gwasanaethau fod o ansawdd uchel ac wedi'u teilwra at anghenion.**
- Mae [Deddf Gwasanaethau Cymdeithasol a Llesiant \(Cymru\) 2014](#) yn gosod fframwaith cyfreithiol sy'n dwyn ynghyd gyfraith gwasanaethau cymdeithasol yng Nghymru gan gynnwys [dyletswyddau awdurdodau lleol Cymru](#) i blant yn eu gofal. Mae'r [Rheoliadau Gadawyr Gofal \(Cymru\) 2015](#), a wnaed o dan y Ddeddf, yn nodi'r **cymorth sydd i'w ddarparu i bobl ifanc nad ydynt bellach yn derbyn gofal** gan awdurdod lleol, tra bod y [Rheoliadau Cynllunio Gofal, Lleoli ac Adolygu Achosion \(Cymru\) 2015](#) yn amlinellu cyfrifoldebau awdurdodau lleol i gynllunio gofal plant sydd wedi bod mewn gofal. **Yn 2017 galwodd Comisiynydd Plant Cymru am welliannau** i'r cymorth i'r rhai sy'n gadael gofal a blwyddyn yn ddiweddarach [adroddodd](#) ar y cynnydd a wnaed ar draws Awdurdodau Lleol Cymru.
- Mae [Deddf Tai \(Cymru\) 2014](#) yn cyflwyno trefniadau adrodd newydd ar gyfer pobl ddigartref yn gyffredinol ac fe'i cynlluniwyd i roi **darlun mwy cywir o ddigartrefedd cenedlaethol a'r angen am dai**. Roedd hefyd yn gosod dyletswydd newydd ar awdurdodau lleol i gynnal adolygiadau digartrefedd rheolaidd. Mae'r Ddeddf hefyd ar hyn o bryd yn blaenoriaethu tai ar gyfer unigolion 18-21 oed sydd â phrofiad o ofal neu sydd mewn perygl o gamfanteisio ariannol a rhywiol – ond mae priodoldeb hyn yn cael ei [adolygu ar hyn o bryd](#) a gallai newid.
- Mae [Strategaeth Llywodraeth Cymru ar gyfer Atal a Rhoi Terfyn ar Ddigartrefedd \(2019\)](#), sy'n cynnwys digartrefedd ieuencid yn ei gylch gwaith, yn canolbwyntio ar **atal ac ailgartrefu cyflym**. Mae'n ymrwymo'r llywodraeth i sicrhau bod unigolion yn [trosqlywddo'n llwyddiannus o'r system ofal i fyw'n annibynnol](#).
- Ceir rhagor o fanylion am gymorth i unigolion â phrofiad o ofal yn [Rhaflen Lywodraethu 2021-26](#). Mae hwn yn cynnwys [cynllun incwm sylfaenol](#), a lanswyd ym mis Mehefin 2022. Mae'r cynllun ar gyfer yr holl bobl ifanc sy'n gadael gofal yng Nghymru sy'n troi'n 18 dros gyfnod o 12 mis. Bydd y rhai sy'n cymryd rhan yn derbyn £1,600 y mis am 24 mis. Y bwriad yw i **leihau tloedi a diweithdra ac i wella iechyd a llesiant ariannol**.
- Mae'r astudiaeth hon wedi dangos bod strategaethau sydd wedi llwyddo i atal pobl rhag mynd i mewn i ddigartrefedd a dychwelyd i ddigartrefedd yn aml yn dod o wledydd sydd wedi cyflwyno deddfwriaeth ar yr hawl i gartrefi digonol i bawb. Mae'r [Rhaflen Lywodraethu 2021](#) yn cynnwys cynlluniau i gyhoeddi **Papur Gwyn i "gyflwyno cynigion ar gyfer yr hawl i gartrefi digonol" yng Nghymru**.

Casgliad:

Mae awydd ymhlith unigolion sydd â phrofiad o ofal i wneud gwelliannau i'r rhai bydd yn eu dilyn i fewn i'r system. Bydd yn bwysig i sefydliadau sy'n cyfrannu at brofiadau pobl ifanc sydd â phrofiad o ofal fyfyrion ar sut i sicrhau bod y bobl ifanc hynny'n cael eu gosod wrth wraidd y broses o wneud penderfyniadau.

Rhoddodd pandemig COVID-19 straen digynsail ar bobl, cymunedau a gwasanaethau cyhoeddus. Un etifeddiaeth gadarnhaol, fodd bynnag, fu dangos effeithiolrwydd ac ymarferoldeb gweithio ar draws ffiniau sefydliadol; ac o ddod o hyd i atebion ystwyth i broblemau anodd gydag anghenion yr unigolyn fel y grym canolog ar gyfer gweithredu.

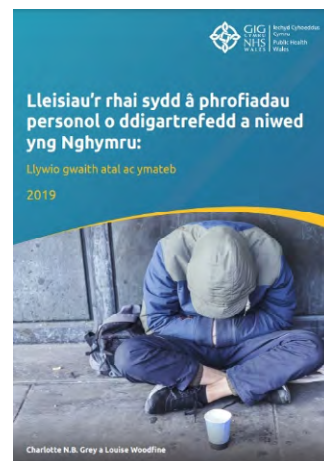
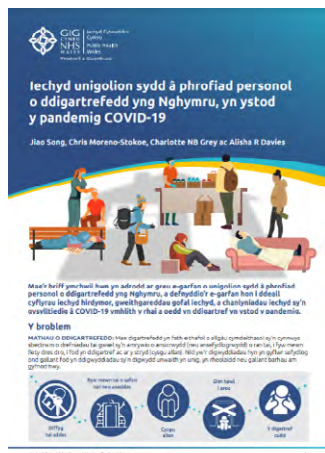
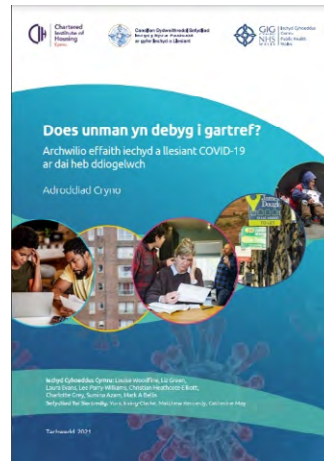
Er mwyn cymryd agwedd ataliol at ddigartrefedd ieuenctid a gwella profiad pobl ifanc â phrofiad o ofal, bydd angen cadw ac adeiladu ar yr hyn a ddysgwyd o'r pandemig. Mae canfyddiadau'r astudiaeth hon gan lechyd Cyhoeddus Cymru yn darparu tystiolaeth newydd i gefnogi cyfeiriad Llywodraeth Cymru a phartneriaid eraill tuag at gryfhau:

- **Llais pobl ifanc sydd â phrofiad o ofal** wrth ddatblygu polisiau;
- **Gweithio ar y cyd** ar draws sectorau i ysgogi gwell ataliaeth;
- Y fframweithiau ar gyfer sefydlu, cefnogi a pharchu pwysigrwydd **perthnasoedd a chyfalaf cymdeithasol** pobl ifanc sydd â phrofiad o ofal; a
- Cefnogaeth i'r rhai sydd â phroblemau cymhleth neu nodweddion gwarchoddedig a allai eu rhoi mewn **risg uwch o ddigartrefedd**.

Darllen pellach:

Cliciwch ar y mân-luniau i ddarllen yr adroddiadau llawn.

Ar gael hefyd [yma](#).



Awduron: Menna Thomas (Menna.Thomas4@wales.nhs.uk), Manon Roberts & Louisa Petchey

Tîm Polisi, Iechyd Cyhoeddus Cymru

