



GIG
CYMRU
NHS
WALES

Iechyd Cyhoeddus
Cymru
Public Health
Wales



World Health Organization
Collaborating Centre on Investment
for Health and Well-being

Atal digartrefedd mewn unigolion sydd â phrofiad o ofal

Hydref 2022

Adolygiad cyflym o lenyddiaeth, data, a phrofiadau unigolion sydd â phrofiad o ofal a darparwyr gwasanaethau

Claire Beynon, Laura Morgan, Laura Evans, Oliver Darlington, Lewis Brace,
Manon Roberts a Louise Woodfine



“Dylai pob plentyn yn y system ofal deimlo ei fod yn cael ei garu a'i gefnogi a'i fod yn derbyn gofal, oherwydd – bydd pawb yn gallu fy nghefnogi yma – mae'r rhan fwyaf ohonom yn teimlo ein bod wedi cael ein gadael i lawr yn y system ofal, a dyna'r un peth mawr sy'n ein rhwystro rhag symud ymlaen.”

Grŵp Ffocws 1, Person Ifanc â Phrofiad o Ofal

Diolchiadau

Gyda diolch arbennig i bawb a gymerodd ran yn y grwpiau ffocws.

Diolch i End Youth Homelessness Cymru am yr adborth ar holiaduron a'u cyngor a chefnogaeth drwy gydol y cyfnod, ac yn arbennig i Charlie Barry, ymchwilydd cymheiriaid End Youth Homelessness Cymru.

Diolch i bawb a gynigiodd gyngor a chefnogaeth ac i Katie Creswell a Samia Addis am sylwadau ar y drafft a phrawfddarllen.



Dyfyniad awgrymedig: Beynon, C., Morgan, L., Evans, L., Darlington, O., Brace, L., Roberts, M., a Woodfine, L. (2022). Atal digartrefedd mewn unigolion sydd â phrofiad o ofal: Adolygiad cyflym o lenyddiaeth, data, a phrofiadau unigolion sydd â phrofiad o ofal a darparwyr gwasanaethau. Iechyd Cyhoeddus Cymru.

ISBN: 978-1-83766-006-3

©2022 Public Health Wales NHS Trust

Atal digartrefedd mewn unigolion sydd â phrofiad o ofal

"Dylai pob plentyn yn y system ofal deimlo ei fod yn cael ei garu a'i gefnogi a'i fod yn derbyn gofal, oherwydd – bydd pawb yn gallu fy nghefnogi yma – mae'r rhan fwyaf ohonom yn teimlo ein bod wedi cael ein gadael i lawr yn y system ofal, a dyna'r un peth mawr sy'n ein rhwystro rhag symud ymlaen."

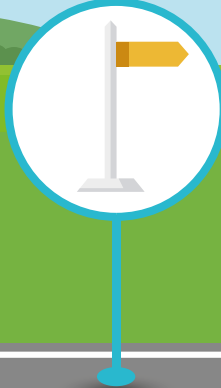
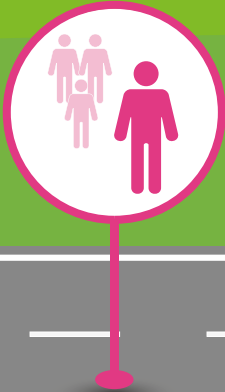
Mae pobl ifanc yn profi '**care cliff**' pan maent yn gadael gofal

Mae hyn yn golygu'n aml **nad yw unigolion yn barod i fyw'n annibynnol ac nad ydynt yn derbyn digon o gefnogaeth**

Mae gadael gofal yn cael ei ystyried yn "**lwybr rhagweladwy i ddigartrefedd**"

Mae gan tua **chwarter o bobl ifanc ddigartref** brofiad o ofal

Mae bod mewn **llety sefydlog, diogel** yn allweddol i deithiau pobl ifanc i fyd oedolion



Blaenoriaethau ar gyfer y dyfodol

GRYMUSO



"Dw i'n meddwl efallai ein bod ni fel cymdeithas angen gwranddo arnyn nhw a gofyn iddyn nhw – beth ydych chi ei eisiau mewn gwirionedd."

YMYRRAETH ATALIOL



"Mae'n ymwneud â rhoi diwedd ar y peth yn gynnar i beidio ag aros blynyddoedd i lawr y lein i'w drwsio oherwydd, rydw i'n mynd i'w ddweud, yn anffodus, i ni, mae hi ychydig yn rhy hwyr."

PARHAD GOFAL



"Rwyf wedi mynd drwy, faint, o leiaf 25 o weithwyr cymdeithasol, felly erbyn i mi gyrraedd fy mhumed gweithiwr cymdeithasol roeddwn fel, nid wyf yn **** malio mwyach."

PARODRWDYDD AR GYFER PONTIO



"Mae hyn yn aml yn fwy emosiynol, ddim yn barod i fod allan, yn annibynnol, yn hytrach na'r sgiliau ymarferol y maen nhw wedi gallu eu datblygu, ond y math yna o naid fawr a dweud y gwir"

LLEOLIADAU LLEOL



"Mae symud 50 milltir i awdurdod arall yn anodd iawn i rai ohonyn nhw, does ganddyn nhw ddim cefnogaeth o gwbl wedyn."

LLEIHIAU STIGMA



"Cyn gynted ag y byddan nhw'n darganfod ein bod ni wedi cael profiad o ofal maen nhw'n dechrau ein labelu fel pe baem ni'n bobl wahanol, fel nad ydyn ni'n ddynol."

GWELL CYFATHREBU



"I'w roi mewn ffordd syml, mae'n rhaid i chi fod ar fin chwala er mwyn i'r gefnogaeth fod yno."

Cynnwys

Crynodeb gweithredol	5
1 Cyflwyniad	6
2 Cefndir: digartrefedd ac iechyd	8
3 Methodoleg	9
3.1 Adolygiad o lenyddiaeth.....	9
3.2 Dadansoddi data.....	9
3.3 Grŵp ffocws pobl ifanc â phrofiad o ofal.....	10
3.4 Grŵp ffocws darparwyr gwasanaeth	10
3.5 Llywodraethu a moeseg	11
4 Canfyddiadau ymchwil	12
4.1 Adolygiad o lenyddiaeth.....	12
4.2 Dadansoddi data.....	17
4.3 Grŵp ffocws pobl ifanc â phrofiad o ofal.....	18
4.4 Grŵp ffocws darparwyr gwasanaeth.....	20
5 Crynodeb o'r canfyddiadau	22
5.1 Grymuso.....	22
5.2 Ymyrraeth ataliol.....	22
5.3 Parodrwydd ar gyfer pontio.....	23
5.4 Parhad gofal	23
5.5 Lleoliadau lleol.....	23
5.6 Lleihau stigma.....	24
5.7 Gwell cyfathrebu.....	24
6 Casgliad	25
Atodiad 1 - Cwestiynau grŵp ffocws pobl ifanc â phrofiad o ofal	26
Atodiad 2 - Cwestiynau grŵp ffocws darparwyr gwasanaeth	29
Atodiad 3 - Enghreifftiau o arfer da	31
Tabl 1. Enghreifftiau o arfer da yng Nghymru/gweddill y Deyrnas Unedig (DU)	31
Tabl 2. Enghreifftiau o arfer da rhyngwladol	33
Cyfeiriadau	38

Crynodeb gweithredol

“Os gallwch chi gefnogi person ifanc yn gynnar, mae hynny'n lleiaf tebygol o achosi digartrefedd yn y dyfodol ac mae'n ymwneud â rhoi diwedd ar y peth yn gynnar i beidio ag aros blynyddoedd i lawr y lein i'w drwsio oherwydd, rydw i'n mynd i'w ddweud, yn anffodus, i ni, mae hi ychydig yn rhy hwyr.” Grŵp Ffocws 1, Person ifanc â phrofiad o ofal

Mae nifer a chyfradd y plant yng ngofal awdurdodau lleol yng Nghymru wedi bod yn cynyddu flwyddyn ar ôl blwyddyn. Ym mis Mawrth 2021, y gyfradd yng Nghymru oedd 115 fesul 10,000 o'r boblogaeth – sy'n uwch nag Iwerddon a Lloegr. Mae hyn yn cyfateb i 7,265 o blant yng ngofal awdurdodau lleol yng Nghymru, cynnydd o 6% (n=410) ers y flwyddyn flaenorol. Mae unigolion sydd â phrofiad o ofal yn fwy tebygol o fod yn ddigartref na phobl ifanc eraill.

Mae modelau ymarfer amrywiol i gefnogi pobl ifanc pan fyddant yn gadael gofal gyda'r nod o atal digartrefedd. Nod yr astudiaeth hon oedd nodi a dadansoddi modelau ymateb Cymru, y Deyrnas Unedig (DU) a rhai rhyngwladol mewn perthynas ag unigolion â phrofiad o ofal (16-25 oed) ac atal digartrefedd, a nodi arfer addawol yn y maes hwn a meysydd pellach ar gyfer gwelliant.

Roedd yr astudiaeth hon yn cynnwys pedair rhan: adolygiad o'r llenyddiaeth; dadansoddi ystadegau i ddarparu proffil poblogaeth o unigolion sydd â phrofiad o ofal yng Nghymru; grŵp ffocws gyda phobl ifanc sydd â phrofiad o ofal am eu profiad o ddigartrefedd (Grŵp Ffocws 1 – GFF1); a grwpiau ffocws/cyfweliadau gyda darparwyr gwasanaeth (Grŵp Ffocws 2 – GFF2).

Mae tystiolaeth yn tynnu sylw at strategaethau sydd wedi llwyddo i atal pobl rhag mynd i mewn i ddigartrefedd a dychwelyd i ddigartrefedd yn Awstralia, yr Unol Daleithiau (UDA), Lloegr, yr Almaen a'r Alban. Yn bwysig, mae llawer o'r gwledydd hyn wedi cyflwyno deddfwriaeth ar yr hawl i dai i bawb fel rhan o'u mandad atal, gan osod y llywodraeth fel arweinwyr mewn ymdrechion atal.

Ceisiodd yr astudiaeth dulliau cymysg newydd hon roi llais i bobl ifanc â phrofiad o ofal. Mae'n crynhoi'r dystiolaeth ryngwladol a phrofiad byw unigolion sydd â phrofiad o ofal, ac yn rhoi awgrymiadau gan ddarparwyr gwasanaethau ar fodelau gofal newydd a'r ffordd orau o roi'r rhain ar waith. Bydd o ddiddordeb i lunwyr polisi ac ymarferwyr tai fel ei gilydd.

Roedd nifer o themâu a oedd yn gyffredin ar draws yr adolygiad o lenyddiaeth ac o'r grwpiau ffocws gyda phobl ifanc â phrofiad o ofal a darparwyr gwasanaethau, gan gynnwys grymuso; ymyriadau ataliol; parodrwydd ar gyfer pontio; parhad gofal; lleoliadau lleol; lleihau stigma a gwell cyfathrebu.

Yn olaf, roedd angerdd gwirioneddol gan y rhai sydd wedi profi'r system ofal a digartrefedd i helpu i wneud newidiadau wrth symud ymlaen a dylid harneisio'r brwdfrydedd hwn i sicrhau bod y gwasanaethau a ddarperir yn canolbwyntio ar anghenion y grŵp hwn i atal digartrefedd yn y dyfodol.

“I'w roi mewn ffordd syml, mae'n rhaid i chi fod ar fin chwalu er mwyn i'r gefnogaeth fod yno.” GFF1

1 Cyflwyniad

Mae unigolion sydd â phrofiad o ofal yn grŵp agored i niwed^{1,2} sy'n gorfod delio â heriau sylweddol a lluosog yn eu bywydau ac a allai brofi "taith fer a difrifol iawn i fyd oedolion".^{3(t15)} Mae pontio o ofal yn gyfnod allweddol ym mywyd person ifanc ac yn aml mae'n gysylltiedig â chanlyniadau gwael mewn meysydd fel iechyd, addysg, tai a chyflogaeth.^{1,4-6}

Mae tystiolaeth sylweddol ar y cysylltiad rhwng profiad o ofal a digartrefedd.⁷⁻⁹ Mae gadael gofal yn cael ei ystyried yn "lwybr rhagweladwy i ddigartrefedd"^{10(t14)} gyda thua chwarter o bobl ifanc ddigartref yn cael profiad o ofal.¹¹ Mae profiad o ofal (gan gynnwys gofal maeth) ac ymwneud â gwasanaethau amddiffyn plant i gyd yn gysylltiedig â risg uwch o ansicrwydd tai a digartrefedd.¹²⁻¹⁴

Er bod mwy o risg o ddigartrefedd i bob person ifanc sy'n gadael gofal, mae'r rhai sy'n arbennig o agored i ansicrwydd tai yn cynnwys rheiny sydd:

- â phroblemau cymdeithasol, emosiynol ac ymddygiadol;
- yn gadael gofal yn 16 ac 17 oed;
- â hanes o redeg i ffwrdd o ofal;
- wedi profi lleoliadau negyddol neu lleoliadau'n methu;
- wedi profi sawl achos o symud (sy'n fwy cyffredin ymhlith plant 11 oed a hŷn sy'n dod i mewn i'r system ofal).^{2,3,10,11,15-17}

Mae'r term 'Care Cliff' wedi cael ei ddefnyddio gan yr elusen Become¹⁸ i gyfeirio at yr anawsterau y mae pobl ifanc sydd wedi cael profiad o ofal yn eu hwynebu, gan gynnwys heriau ariannol a chymdeithasol. Mae'r anawsterau hyn yn golygu'n aml nad yw unigolion yn barod i fyw'n annibynnol ac nad oes ganddynt gefnogaeth i wneud hynny.¹¹ Mae hyn yn adlewyrchu adroddiadau gan unigolion sydd â phrofiad o ofal am adael gofal yn teimlo fel 'ymyl clogwyn' gyda chynnydd sydyn mewn cyfrifoldeb a dim digon o baratoi.¹⁷ Dengys tystiolaeth nad oes gan lawer o unigolion sy'n gadael gofal sefydliadol neu ofal y wladwriaeth dai a strwythurau cymorth eraill ar waith^{7,19} neu fynediad i ystod addas o ddewisiadau llety.¹⁷

Mae ansfydlogrwydd tai, risg o ddigartrefedd a digartrefedd wedi'u nodi fel y nodweddion mwyaf cyffredin o bontio gwael i fyd oedolion.² Ar y llaw arall, mae bod mewn llety sefydlog, diogel yn allweddol i deithiau pobl ifanc i fyd oedolion – fodd bynnag, gall hyn fod yn fwy heriol i'r rhai sy'n gadael gofal na phobl ifanc eraill.³ Mae trosglwyddo allan o ofal i dai annibynnol felly yn codi pryderon i'r rhai sy'n gweithio i fynd i'r afael â digartrefedd ieuencid.¹⁴

Mae'n amlwg bod angen cymorth priodol wedi'i dargedu ar bobl ifanc sydd â phrofiad o ofal ar gyfer yr heriau amrywiol y maent yn eu hwynebu (gan gynnwys, ond heb fod yn gyfyngedig i ddigartrefedd posibl), yn enwedig wrth iddynt bontio allan o ofal. Mae unigolion sydd â phrofiad o ofal yn debygol o fod â sgiliau byw'n annibynnol gwael a dim profiad na gwybodaeth o reoli arian,¹¹ a all waethygu eu risg o ddigartrefedd. Yn yr un modd, mae unigolion sydd â phrofiad o ofal yn fwy tebygol na'r rhai nad ydynt wedi bod mewn gofal o fod â chyrhaeddiad addysgol ac iechyd meddwl a chorfforol gwaeth,¹⁶ a allai fod yn niweidiol i'w sicrwydd tai yn y tymor hwy. Yn ogystal, mae ffactorau fel costau tai uwch a gostyngiad mewn swyddi amser llawn sy'n talu'n dda ar gyfer pobl ifanc yn ei gwneud hi'n anoddach fyth i bobl

ifanc â phrofiad o ofal gael a chynnal llety.⁷ Gall rhwystrau i gyflogaeth â thâl a wynebir gan unigolion digartref ac a fu'n ddigartref yn flaenorol, megis diffyg tai sefydlog, hefyd gael eu teimlo'n arbennig gan unigolion sydd â phrofiad o ofal.²⁰

Mae modelau ac ymyriadau amrywiol yn bodoli sy'n anelu at leihau'r risg o ddigartrefedd, ond mae diffyg tystiolaeth monitro a gwerthuso.²¹ Yn gyffredinol, mae'r dystiolaeth yn dangos mai'r profiadau cyn ac yn ystod gofal yn ogystal ag ansawdd y cymorth ar ôl gadael gofal sy'n pennu'r canlyniadau.¹⁷ Felly cydnabyddir bod dull 'un maint i bawb' yn annhebygol o fod yn effeithiol wrth fynd i'r afael â digartrefedd ymhlith unigolion sydd â phrofiad o ofal. Yn lle hynny, mae angen dulliau ac ymyriadau unigol a thargedig, gyda gwasanaethau cymorth amlddisgyblaethol a chysylltiedig.^{9,22,23} Ystyrir bod tai wedi'u targedu yn hanfodol ar gyfer rhai grwpiau sydd mewn perygl, gan gynnwys pobl ifanc heb brofiad o gynnal tai⁷ ac mae tystiolaeth yn amlygu pwysigrwydd mynediad at dai fforddiadwy i liniaru'r risg o ddigartrefedd ieuenctid.²⁴

Mae llawer o waith wedi canolbwyntio ar yr angen i ystyried dull ataliol o fynd i'r afael â digartrefedd.⁷ Mae atal digartrefedd ieuenctid yn hanfodol i bobl ifanc sydd â phrofiad o ofal gan eu bod yn llai tebygol o fod â rhwydweithiau cymorth teuluol.²⁵ Mae gwasanaethau sy'n cael eu targedu at bwyntiau risg 'hysbys', megis ar adeg gadael gofal awdurdod lleol, yn enghraifft o ddull ataliol.²⁶ Mae gan systemau lles plant ran i'w chwarae wrth atal digartrefedd ymhlith pobl ifanc drwy gefnogi unigolion wrth iddynt bontio o ofal.²⁴

Mae'r astudiaeth hon yn darparu tystiolaeth ar ymyriadau effeithiol a modelau ymateb mewn perthynas â phobl ifanc â phrofiad o ofal (16-25 oed) ac atal digartrefedd, gan amlygu modelau arfer da o'r DU ac yn rhyngwladol. Ymhellach, mae'r astudiaeth hon yn nodi rhwystrau a hwyluswyr i bobl ifanc sydd â phrofiad o ofal wrth bontio'n llwyddiannus i fyw'n annibynnol ac yn gwneud awgrymiadau ar gyfer dulliau y gellid eu rhoi ar waith i leihau'r risg o ddigartrefedd ar gyfer y grŵp hwn. Mae'r gwaith yn cymryd mewnwelediadau gan bobl ifanc sydd â phrofiad o ofal (GFF1) a darparwyr gwasanaethau yn y sector tai (GFF2). Bydd hyn yn ychwanegu gwerth sylweddol o ystyried bod angen deall yn well sefyllfaoedd tai'r rhai sy'n gadael gofal er mwyn mynd i'r afael â digartrefedd ymhlith yr unigolion hyn.⁶



2 Cefndir: digartrefedd ac iechyd

“Nid ein dewis ni oedd e, rydyn ni wedi cael ein rhoi i mewn yna am reswm ac yn amlwg, rydyn ni wedi cael gorffennol gwael ac ni ddylai ein dyfodol ni barhau fel yna, pan rydyn ni’n gadael gofal dyna’n hamser ni i newid ein dyfodol.” GFF1

Yn gyffredinol, mae pobl ddigartref yn profi canlyniadau iechyd gwaeth na’r rhai sydd â chartref sefydlog.²⁷ Yr oedran cyfartalog ar gyfer marwolaeth ar gyfer pobl ddigartref yng Nghymru a Lloegr yw 45 ar gyfer dynion a 43 ar gyfer menywod (o gymharu â 76 oed ac 81 oed yn y boblogaeth gyffredinol yn y drefn honno).²⁸ Mae tystiolaeth gynyddol bod problemau iechyd meddwl yn fater difrifol i bobl ifanc ddigartref.^{27,29} Mae pobl ifanc ddigartref nid yn unig yn fwy tebygol o adrodd am symptomau iselder; yn aml mae ganddynt allu cyfyngedig i ymdopi â straenwyr a brofir yn eu bywydau.³⁰ Mae’r sgiliau ymdopi cyfyngedig hyn ynghyd â phrofiadau o wrthod gan rieni ac eraill wedi’u cysylltu ag adroddiadau cynyddol o ymddygiadau hunan-niweidiol.³⁰ Mae pobl ifanc ddigartref hefyd yn wynebu risg uwch o drallod seicolegol, anhwylderau seiciatrïg, syniadaeth hunanladdol ac ymdrechion i gyflawni hunanladdiad.³¹⁻³⁶ Cadarnhaodd un astudiaeth o ragfynegwyr iselder ymhlith pobl ifanc ddigartref effeithiau negyddol gwrthdaro teuluol ond nododd hefyd effeithiau pwerus erledigaeth ar y stryd ar ddatblygiad symptomau iselder.³⁷

Fodd bynnag, mae pobl ifanc ddigartref yn annhebygol o gael mynediad at wasanaethau iechyd meddwl.³⁸⁻⁴¹ Gwaethygir eu sefyllfa gan yr angen i flaenoriaethu bwyd a lloches, diffyg adnoddau ariannol, diffyg ymwybyddiaeth o’r angen i geisio cymorth, diffyg ymddiriedaeth, a phrofiadau negyddol blaenorol o’r gwasanaethau hyn.^{27,31,42}

Mae pobl ifanc ddigartref hefyd yn adrodd am gyfraddau uwch o broblemau iechyd corfforol o’u cymharu â’u cymheiriaid mewn cartrefi, gan gynnwys systemau imiwneidd gwan⁴³ a HIV a chlefydau eraill a drosglwyddir yn rhywiol oherwydd ymddygiad rhywiol peryglus a defnyddio cyffuriau mewnwythiennol.^{31,44-47} Mae lefelau defnyddio a chamddefnyddio sylweddau hefyd ar lefelau llawer uwch.^{31,34,44}

Mae cymorth ar gyfer iechyd a llesiant, gan gynnwys ar gyfer gofal iechyd sylfaenol, iechyd meddwl, ansawdd bywyd, a llesiant cyffredinol yn ganolog i gynnal preswylfa ac amgylchedd cartref sefydlog. Mae cymorth i leihau niwed a defnyddio sylweddau yn effeithiol fel rhan o ymyriadau sefydlogi tai⁴⁸ a gwella iechyd meddwl, gan gynnwys ar gyfer pobl ifanc sy’n nodi eu bod yn lesbiaidd, hoyw, deurywiol, trawsrywiol, queer, ac eraill (LGBTQ+).^{24,49}

Mae ymchwilwyr wedi tynnu sylw’n benodol at yr angen i ymgynghori’n uniongyrchol â phobl ddigartref am eu profiadau er mwyn datblygu negeseuon ac ymyriadau iechyd effeithiol.⁵⁰⁻⁵⁴ Dangoswyd hefyd ei bod yn bwysig sicrhau bod pobl ifanc sy’n pontio o ofal maeth i fyd oedolion yn cael y cyfle i wneud eu dewisiadau eu hunain, gan gynnwys caniatáu iddynt fentro a datblygu nodau.⁵⁵



3 Methodoleg

Astudiaeth dulliau cymysg yw hon sy'n cynnwys pedair prif ran:

1. Adolygiad llenyddiaeth yn rhoi trosolwg o'r cyd-destun polisi; a'r dystiolaeth ar ymyriadau effeithiol a modelau ymateb mewn perthynas â phobl ifanc â phrofiad o ofal (16-25 oed) ac atal digartrefedd, gan amlygu arfer da.
2. Dadansoddi data, gan ddarparu proffil poblogaeth o unigolion sydd â phrofiad o ofal yng Nghymru.
3. Grŵp ffocws gyda phobl ifanc sydd â phrofiad o ofal (GFF1) i siarad am eu profiadau o ofal, tai a digartrefedd.
4. Grwpiau ffocws/cyfweliadau gyda darparwyr gwasanaeth (GFF2) i adolygu arfer addawol yn y maes hwn a nodi meysydd i'w gwella.

Manylir ar y fethodoleg a ddefnyddiwyd ar gyfer pob cam o'r astudiaeth isod.

3.1 Adolygiad o lenyddiaeth

Cynhaliwyd chwiliad cyflym cychwynnol ar Ovid gan ddefnyddio Cronfa Ddata Cyfnodolion Ovid ym mis Gorffennaf 2021, gan ddefnyddio'r terfynau canlynol: chwilio yn ôl teitl, crynodeb, testun llawn a thestun capsiwn, a phapurau a gyhoeddwyd rhwng Ionawr 2011 a Gorffennaf 2021. Ategwyd y chwiliad hwn gan chwiliadau cyflym pellach a wnaed ar ProQuest, gan ddefnyddio cronfa ddata ASSIA ac ar Oxford Academic, a chan erthyglau cyfnodolion perthnasol eraill a nodwyd trwy gyfeiriadau yn y llenyddiaeth.

Defnyddiwyd y termau chwilio canlynol: (care leaver or leaving care or leav), (child* or young people or young adult or adolescent or youth), ("looked after" or "looked after children" or "children looked after"), (transition* or independ*), (homeless* or hous* or accommodation), (good practi* or best practi* or example or intervention or evaluation or model*), (18*25 or 16*25), (prevention or barriers).

Ymgwymerwyd â chwiliad cyflym hefyd ar beiriannau chwilio'r rhyngwyd i nodi unrhyw lenyddiaeth lwyd berthnasol, gan ganolbwyntio ar y cyd-destun polisi. Yn ogystal, darparwyd llenyddiaeth lwyd gan randdeiliaid mewn cysylltiad â thîm y prosiect sydd ag arbenigedd mewn digartrefedd a phrofiad gofal.

3.2 Dadansoddi data

Cynhaliwyd y dadansoddiadau data yn y drefn ganlynol:

1. Ystadegau demograffig cryno o unigolion sydd wedi cael profiad o ofal yng Nghymru a gynhyrchwyd, gan gynnwys nodweddion megis oedran, rhyw, cam-drin sylweddau, a hanes profiadau niweidiol yn ystod plentyndod i'r plentyn, a chyfran y plant sy'n dod yn ddigartref yn dilyn gofal.
2. Niferoedd absoliwt o unigolion sydd â phrofiad o ofal yng Nghymru a allai elwa o bolisiau ac ymyriadau newydd a nodwyd.
3. Amcangyfrif o leihad mewn digartrefedd a brofwyd ar gyfer unigolion sydd â phrofiad o ofal yng Nghymru.

Gofynnodd tîm y prosiect am fynediad i feysydd data penodol o set ddata Plant sy'n Derbyn Gofal Cymru a set ddata Plant sy'n Derbyn Gofal a Chymorth er mwyn cwblhau'r dadansoddiadau uchod. Gwnaethpwyd hyn drwy gwblhau a chyflwyno cais mynediad data i Lywodraeth Cymru. Llofnodwyd cytundeb mynediad data gan Iechyd Cyhoeddus Cymru a Llywodraeth Cymru.

Yn ogystal â'r uchod, casglwyd data ar unigolion â phrofiad o ofal a digartrefedd i roi cyd-destun ar gyfer y gwaith hwn o ystadegau swyddogol sydd ar gael yn gyhoeddus sydd ar gael ar-lein megis y Swyddfa Ystadegau Gwladol a StatsCymru, yn ogystal ag o adroddiadau sefydliadol.

3.3 Grŵp ffocws pobl ifanc â phrofiad o ofal

Cysylltwyd â phobl ifanc â phrofiad o ofal i fynegi eu barn. Cyflwynwyd tîm y prosiect i staff yr elusen Voices From Care Cymru⁵⁶ gan dîm End Youth Homelessness Cymru⁵⁷, a roddodd gyngor wedyn ar y ffordd orau o fynd at ac ymgysylltu â phobl ifanc â phrofiad o ofal yn y prosiect.

Cynhaliwyd grŵp ffocws un awr, wyneb yn wyneb ar 24^{ain} Mawrth 2022 gydag aelodau o Voices From Care Cymru. Mynychwyd y grŵp ffocws gan chwe pherson ifanc (14-22 oed) a chafodd ei hwyluso gan ddau aelod o staff Iechyd Cyhoeddus Cymru ac aelod o staff Voices From Care Cymru. Rhoddwyd caniatâd gwybodus gan yr holl gyfranogwyr. Diolchwyd i'r gyfranogwyr am eu cyfraniad gyda thaleb am £10.

Roedd fformat lled-strwythuredig i'r grŵp ffocws. Mae'r cwestiynau a ofynnwyd i'r bobl ifanc sydd â phrofiad o ofal i'w gweld yn Atodiad 1. Cafodd y grŵp ffocws ei drawsgrifio ac yna ei ddadansoddi â llaw i nodi'r themâu allweddol. Cyfeirir at y grŵp ffocws pobl ifanc â phrofiad o ofal fel GFF1.

3.4 Grŵp ffocws darparwyr gwasanaeth

Trefnwyd a chyflwynwyd grwpiau ffocws gyda staff darparwyr gwasanaeth mewn awdurdodau lleol a sefydliadau trydydd sector yng Nghymru gan ddefnyddio Microsoft TEAMS yn rhithwir ar 15^{fed} Rhagfyr 2021. Cafodd hyn ei hysbysebu trwy Grŵp Pobl Ifanc â Phrofiad o Ofal End Youth Homelessness Cymru. Roedd y rhai a gofrestrodd i fynychu hefyd yn rhannu manylion ymhlith eu rhwydweithiau. Mynychwyd y grwpiau ffocws gan 37 o unigolion a dilynwyd fformat lled-strwythuredig. Mae'r cwestiynau ar gael yn Atodiad 2. Trefnwyd y cyfarfod gyda chyflwyniad ar y cyd i'r pwrpas, yna rhannwyd y mynychwyr yn bedair grŵp trafodaeth llai gan ddefnyddio pedair ystafell ymneilltuo, pob un wedi'i hwyluso gan aelod o staff Iechyd Cyhoeddus Cymru, gyda chrynodeb terfynol ar ddiwedd y sesiwn.

I'r rhai nad oeddent yn gallu ymuno â'r grŵp ffocws, cynigiwyd cyfweiliadau fel ffordd amgen o ddarparu mewnwelediad i'r prosiect. Cynhaliwyd un cyfweiliad ag aelod o staff darparwr gwasanaeth ym mis Rhagfyr 2021. Roedd y cyfweiliad yn lled-strwythuredig a defnyddiwyd yr un cwestiynau a ofynnwyd yn ystod y grŵp ffocws (gweler Atodiad 2).

Cafodd trafodaethau y grŵp ffocws a'r cyfweiliad eu trawsgrifio ac yna eu dadansoddi'n thematig i nodi'r themâu allweddol. Cyfeirir at hyn gyda'i gilydd fel GFF2.

3.5 Llywodraethu a moeseg

Adolygwyd cynnig y prosiect gan Dîm Ymchwil a Gwerthuso Iechyd Cyhoeddus Cymru, a gadarnhaodd na fyddai'r prosiect yn cael ei ddsbarthu fel ymchwil yn ôl diffiniad y GIG. O ganlyniad, nid oedd angen cymeradwyaeth foesebol ffurfiol gan mai gwaith gwasanaeth oedd hwn. Fodd bynnag, sicrhaodd tîm y prosiect fod ystyriaeth ddyledus i faterion moesegol ac ymgynghorwyd â Thîm Ymchwil a Gwerthuso Iechyd Cyhoeddus Cymru, y Tîm Llywodraethu Gwybodaeth a'r Tîm Diogelu i roi trefniadau ar waith ar gyfer diogelwch yr unigolion â phrofiad o ofal a oedd yn rhan o'r prosiect a thîm y prosiect.



4 Canfyddiadau ymchwil

4.1 Adolygiad o lenyddiaeth

4.1.1 Cyd-destun polisi

Mae gan bob gwlad yn y DU ddiffiniad ychydig yn wahanol o blentyn sydd â phrofiad o ofal ac mae'n dilyn ei deddfwriaeth, ei pholisi a'i chanllawiau ei hun. Ond yn gyffredinol, plant sydd â phrofiad o ofal yw'r rhai sy'n byw neu wedi bod yn byw gyda rhieni maeth yn y gorffennol; mewn cartref preswyl i blant; neu mewn lleoliadau preswyl fel unedau diogel. Ym mhob un o wledydd y DU, mae gan blant sy'n gadael gofal yn 18 oed hawl i gymorth gan eu hawdurdod lleol nes eu bod yn 21 oed o leiaf.

4.1.1.1 Cefnogaeth i unigolion sydd â phrofiad o ofal

Mae gan bob awdurdod lleol yn y DU ddyletswydd i asesu a diwallu anghenion unigol y rhai sy'n gadael gofal ac i ddatblygu cynllun llwybr, sy'n nodi'r cymorth a fydd yn cael ei ddarparu, gan gynnwys sicrhau rhywle addas i fyw. Yng Nghymru, fel yn Lloegr a Gogledd Iwerddon, mae gan unigolion sydd â phrofiad o ofal hefyd hawl gyfreithiol i gael cynghorydd personol i helpu gyda'r cyfnod pontio.⁵⁸

Mae cyfrifoldebau presennol Llywodraeth Cymru tuag at unigolion sydd â phrofiad o ofal wedi'u nodi yn neddfwriaeth y DU a Chymru. Mae Deddf Plant (Gadael Gofal) 2000⁵⁹ a Deddf Plant a Phobl Ifanc 2008⁶⁰ yn berthnasol i Gymru a Lloegr fel ei gilydd a'r nod yw gohirio pontio pobl ifanc o ofal nes eu bod wedi'u paratoi ac yn barod, ac i ofal a gwasanaethau fod o ansawdd uchel ac wedi'u teilwra at anghenion. Mae Deddf Gwasanaethau Cymdeithasol a Llesiant (Cymru) 2014⁶¹ yn gosod fframwaith cyfreithiol sy'n dwyn ynghyd gyfraith gwasanaethau cymdeithasol yng Nghymru gan gynnwys dyletswyddau awdurdodau lleol Cymru i blant yn eu gofal.⁵⁸ Dylai'r cymorth a ddarperir o dan y Ddeddf fod yn gyfwerth â'r hyn y gallai plentyn sydd heb brofiad o ofal ei ddisgwyl yn rhesymol gan ei rieni. Cyflwynodd y Ddeddf y cynllun 'Pan Fydda i'n Barod' hefyd^{2,58} sy'n galluogi pobl ifanc i aros gyda'u gofalwyr maeth y tu hwnt i 18 oed. Fodd bynnag, nid yw'r cynllun ar gael i bob unigolyn sy'n gadael gofal, gan ei fod yn gofyn am gytundeb rhwng gofalwr maeth a'r person ifanc.² Mae'r Rheoliadau Gadawyr Gofal (Cymru) 2015,⁶² a wnaed o dan y Ddeddf, yn nodi'r cymorth sydd i'w ddarparu i bobl ifanc nad ydynt bellach yn derbyn gofal gan awdurdod lleol, tra bod y Rheoliadau Cynllunio Gofal, Lleoli ac Adolygu Achosion (Cymru) 2015⁶³ yn amlinellu cyfrifoldebau awdurdodau lleol i gynllunio gofal plant sydd wedi bod mewn gofal.

Ceir rhagor o fanylion am gymorth i unigolion â phrofiad o ofal yn Rhaglen Lywodraethu 2021-26.⁶⁴ Ym mis Chwefror 2022, gan adeiladu ar ymrwymiad a wnaed yn y Rhaglen Lywodraethu, cyhoeddwyd y byddai cynllun incwm sylfaenol ar gyfer yr holl bobl ifanc sy'n gadael gofal yng Nghymru sy'n troi'n 18 dros gyfnod o 12 mis yn cael ei dreialu.⁶⁵ Bydd y rhai sy'n cymryd rhan yn derbyn £1,600 y mis am 24 mis.

4.1.1.2 Tai a digartrefedd

Mae Deddf Tai (Cymru) 2014 yn cyflwyno trefniadau adrodd newydd ar gyfer pobl ddigartref yn gyffredinol ac fe'i cynlluniwyd i roi darlun mwy cywir o ddigartrefedd cenedlaethol a'r angen am dai. Roedd hefyd yn gosod dyletswydd newydd ar awdurdodau lleol i gynnal adolygiadau digartrefedd rheolaidd.⁷ Dangosodd gwerthusiad o'r Ddeddf "amrywiaeth o effeithiau cadarnhaol" o'r fframwaith digartrefedd statudol newydd,^{66(t10)} a oedd wedi helpu i symud diwylliant awdurdodau lleol tuag at ddull mwy ataliol, sy'n canolbwyntio ar yr unigolyn ac yn canolbwyntio ar ganlyniadau, gan arwain at ymateb gwasanaeth llawer gwell i fynd i'r afael â digartrefedd.^{24,67}

Mae Strategaeth Llywodraeth Cymru ar gyfer Atal a Rhoi Terfyn ar Ddigartrefedd,⁶⁸ sy'n cynnwys digartrefedd ieuencid yn ei gylch gwaith, yn canolbwyntio ar atal ac ailgartrefu cyflym. Cefnogir y strategaeth drwy ddiwygio addysg ac ymagwedd ysgol gyfan at iechyd meddwl a llesiant. Ei nod yw nodi a chefnogi pobl ifanc sy'n dechrau dangos rhai o'r ffactorau risg a all arwain at ddigartrefedd a darparu gwaith atal eilaidd wedi'i dargedu'n well, mewn cydweithrediad ag amrywiaeth o bartneriaid. Mae'n ymrwmo'r llywodraeth i sicrhau bod unigolion yn trosglwyddo'n llwyddiannus o'r system ofal i fyw'n annibynnol.⁶⁸ Fe wnaeth pandemig COVID-19 daflu goleuni ar ddigartrefedd a chyflymu rhai newidiadau yn y maes hwn.

4.1.2 Tystiolaeth ar ymriadau effeithiol a modelau ymateb

Mae'r adran hon yn cyflwyno'r dystiolaeth ar bontio llwyddiannus o ofal ac atal digartrefedd ymhlith pobl ifanc sydd â phrofiad o ofal. Mae enghreifftiau o arfer da yng Nghymru, y DU ac yn rhyngwladol a nodwyd o'r adolygiad llenyddiaeth wedi'u crynhoi yn Atodiad 3.

Mae'r ffactorau allweddol sy'n gysylltiedig â phontio gwell tuag at annibyniaeth lwyddiannus a rhoi diwedd ar ddigartrefedd yn cynnwys:

- parhad lleoliad;⁶⁹⁻⁷³
- ansawdd y cymorth y mae unigolion sydd â phrofiad o ofal yn ei gael cyn ac yn ystod y cyfnod pontio;
- nodweddion, fel gwydnwch a sgiliau cymdeithasol sy'n cefnogi perthnasoedd, gan gynnwys perthnasoedd da ag oedolion y gellir ymddiried ynddynt;^{2,5,74,75}
- diogelwch tai;⁵
- mynediad at incwm a chyflogaeth (yn enwedig yr isafswm cyflog) a hyfforddiant a chymorth gyrfa a chyflogaeth;^{24,76,77}
- cyrhaeddiad addysgol;^{2,3} a
- grymuso a gwasanaethau sy'n canolbwyntio ar yr unigolyn.^{2,24,73,78}

Efallai y bydd angen mwy o gefnogaeth ar rai grwpiau poblogaeth nag eraill i ddiwallu eu hanghenion, ee pobl ag anabledd.^{2,3,15,25,79}

4.1.2.1 Parhad lleoliad

Hyd yn oed i'r bobl ifanc hynny sy'n profi'r ansefydlogrwydd mwyaf, gall parhad cymorth gan wasanaethau atal profiad o ddigartrefedd neu ddarparu dihangfa gyflym ohono. Fodd bynnag, yn y DU, mae strwythurau cymorth yn tueddu i ddarnio unwaith y bydd pobl ifanc yn gadael gofal.^{5,80} Yng Nghymru, canfuwyd gwahaniaethau rhwng awdurdodau o ran eu hymagwedd at, a darpariaeth ar gyfer, pobl ifanc sy'n ddigartref neu mewn perygl o fod yn ddigartref, gan gynnwys unigolion sydd â phrofiad o ofal hy mae rhai awdurdodau lleol yn darparu mwy o wasanaethau a gwasanaethau gwahanol i eraill.⁹ Disgrifiwyd y cysylltiad rhwng yr hyn y gall systemau gofal ei ddarparu a'r hyn y mae defnyddwyr gwasanaethau ei eisiau yn amheus.^{73,81}

4.1.2.2 Ansawdd y gefnogaeth cyn ac yn ystod y cyfnod pontio

Er bod polisi a deddfwriaeth y llywodraeth yn anelu at amddiffyn pobl ifanc sydd â phrofiad o ofal, nid yw llawer yn teimlo eu bod wedi'u paratoi'n ddigonol ar gyfer byw'n annibynnol ac yn profi problemau lluosog wrth drosglwyddo o ofal i annibyniaeth.^{82,83} Mae pobl ifanc yn gadael gofal yn gynharach, ar gyfartaledd, nag y mae pobl ifanc eraill yn gadael cartref, gyda llawer yn teimlo eu bod wedi gadael gofal yn rhy gynnar.^{83,84} Mae'r rhai sy'n gadael gofal yn ddiweddarach yn fwy tebygol o drosglwyddo'n llwyddiannus i fyd oedolion, gan gynnwys bod mewn 'llety sefydlog, diogel'.³

4.1.2.3 Diogelwch tai

Mae dulliau llwyddiannus o ddarparu gwasanaethau yn cynnwys cyfathrebu a chydweithio da rhwng gwasanaethau gadael gofal a darparwyr llety a gofalwyr.^{3,85} Gall protocolau a chytundebau ar y cyd rhwng gwasanaethau plant, awdurdodau tai, iechyd, gwasanaethau oedolion a'r trydydd sector gynyddu'r dewis a'r ystod o opsiynau llety sydd ar gael i bobl ifanc sy'n pontio o ofal.³ Gall gwasanaethau gadael gofal chwarae rhan wrth gael mynediad at ystod o opsiynau llety, gan gynnwys llety brys. Mae ymrwymiad a chefnogaeth barhaus gan weithwyr gofal i helpu pobl ifanc i gynnal eu tenantiaethau a bod ar gael i'w cynorthwyo ar adegau o argyfwng hefyd yn bwysig.^{3,86,87} Mae llenyddiaeth yn y DU ac UDA yn parhau i bwysleisio pwysigrwydd cynlluniau byw'n annibynnol (lle mae pobl ifanc yn ennill sgiliau mewn amgylchedd cefnogol a lled-strwythuredig), sydd hefyd yn gallu cynorthwyo pobl ifanc pan fyddant yn mynd i drafferthion.^{3,4,69,88-91}

4.1.2.4 Perthnasoedd, cefnogaeth gymdeithasol a gwydnwch

Mae'r broses o ddod yn annibynnol wedi ymestyn, gyda llawer mwy o oedolion ifanc yn gohirio priodas, yn ymestyn eu cyfnod o addysg uwch, ac yn dibynnu'n gynyddol ar eu rhieni am gymorth nag mewn cenedlaethau blaenorol. Mae hefyd yn fwyfwy cyffredin i rieni ddarparu cymorth ariannol, tai, ac arweiniad helaeth i'w plant ymhell i'w hugeiniau.⁹² Mae'n bwysig ystyried y duedd hon o ddibyniaeth gynyddol ar gymorth rhieni yng nghyd-destun oedolion sy'n dod i'r amlwg sydd heb gymorth teuluol o'r fath.^{13,93}

Gall cymorth i deuluoedd chwarae rhan bwysig mewn cefnogi ffioedd a gall perthnasau amrywiol chwarae rolau gwahanol ar adegau gwahanol.⁷³ Ymhlith pobl ifanc a roddwyd mewn gofal maeth, roedd y rhai a oedd yn cael eu haduno â theuluoedd yn llawer llai tebygol o fod yn ddigartref o gymharu â'r rhai nad oeddent yn profi hynny.²⁴ Mae ymlyniad cryf gydag aelod o'r teulu, partner, teulu partner neu ofalwr maeth hefyd yn gysylltiedig â chanlyniadau gwell.³

4.1.2.5 Cymorth cymheiriaid

Mae perthnasoedd gyda chyfoedion hefyd yn ffynonellau hanfodol o gymorth hanfodol ac emosiynol i bobl ifanc sy'n wynebu digartrefedd⁹⁴ ac ar gyfer pobl ifanc sydd â phrofiad o ofal maeth.^{6,95} Gall ffrindiau (a allai fod â phrofiad o ofal hefyd) helpu i leddfu teimladau o ddiethrwch sy'n gyffredin ymhlith pobl ifanc sydd heb gymorth teuluol, a gallant ddarparu gwybodaeth ddefnyddiol sy'n arwain at adnoddau hanfodol neu wasanaethau cymorth.¹³

4.1.2.6 Meithrin perthnasoedd ymddiriedus

Fodd bynnag, gall sefydlu ymddiriedaeth a chyswllt ag eraill fod yn arbennig o heriol i bobl ifanc â phrofiad gofal maeth o ystyried eu perthnasoedd camaddasol a/neu aflonyddgar yn y gorffennol a pharhaus ag aelodau biolegol y teulu, gofalwyr maeth (oherwydd symudedd lleoliadau), a darparwyr gwasanaeth (oherwydd trosiant uchel).⁹⁶ Oherwydd hyn, gall pobl ifanc â phrofiad o ofal maeth fod yn llawer mwy petrusgar i ymgysylltu â gwasanaethau.

Ystyrir bod gweithio'n rhagweithiol i sefydlu perthnasoedd o ymddiriedaeth yn hanfodol i bontio llwyddiannus i fyd oedolion.^{5,97-99} Mae llwyddiant gadael gofal wedi'i gysylltu'n gryf â pherthynas dda rhwng y tîm gadael gofal a'r person ifanc a chyfathrebu da rhwng y tîm gadael gofal a darparwyr tai.^{3,79}

4.1.2.7 Gwydnwch

RMae ymchwil ar wytnwch yn amlygu pwysigrwydd oedolyn gofalgar a chyson ym mywydau pobl ifanc agored i niwed i'w helpu i oresgyn ystod o broblemau, gan gyfeirio at fentora fel mecanwaith cymorth a allai fod yn effeithiol.⁶⁹ Mae ymchwil hefyd yn tynnu sylw at wydnwch fel ffactor pwysig wrth ddeall y broses o drosglwyddo gofal yn llwyddiannus ar draws cwrs bywyd unigolion sydd â phrofiad o ofal.^{3,100-102}

Mae cyfweliadau â phobl ifanc wedi canfod nad yw'r system bresennol bob amser yn bodloni anghenion neu ddisgwyliadau pobl ifanc y mae angen eu diogelu.¹⁰³ Er bod pobl ifanc sydd â phrofiad o ofal wedi disgrifio pwysigrwydd perthnasoedd, maent hefyd wedi mynegi rhwystredigaeth ynghylch sut yr oeddent yn teimlo bod y system lles plant yn amharu ar eu gallu i gynnal perthnasoedd.^{14,104-107} Mae hyn wedi arwain at lawer yn teimlo nad ydynt yn gysylltiedig â chymorth cymdeithasol pan fyddant yn gadael y system. Mae hwn yn faes sydd wedi parhau i gael llai o ffocws na chymorth materol, megis cymorth yn ymwneud â thai, addysg a sgiliau bywyd.^{97,104,108}

4.1.2.8 Incwm a chyflogaeth

Prin yw'r dystiolaeth yn y llenyddiaeth sy'n disgrifio gallu pobl ifanc ar incwm isel, gan gynnwys pobl ifanc â phrofiad o ofal, i gael mynediad at denantiaethau a'u cynnal.¹⁰⁹ Gallai asesiadau o'r Farchnad Dai Leol (sy'n asesu math, nifer ac ansawdd opsiynau tai mewn ardal ddaearyddol benodol) edrych ar oedran a deiliadaeth mewn perthynas â rhenti a phrisiau tai lleol i gefnogi awdurdodau lleol i gynllunio ar gyfer gwahanol opsiynau tai. Gall asesiadau o'r fath hefyd fwydo i mewn i 'wiriadau realiti' mewn gwaith paratoi gydag unigolion sydd â phrofiad o ofal a'r gweithwyr proffesiynol sy'n eu cefnogi.²

Mae'r rhan fwyaf o bobl ifanc, cyngorwyr personol a gweithwyr tai yn ystyried bod grantiau gadael gofal yn annigonol i dalu'r costau ar gyfer symud i lety, sefydlu a chynnal cartref.¹¹⁰ Cyfrifodd ymchwil gan y Sefydliad Ymadawyr Gofal fod angen £2,500 ar bobl ifanc ar gyfer y dodrefn a'r hanfodion mwyaf sylfaenol i'w galluogi i fyw'n annibynnol – ond dim ond un o'r 150 o awdurdodau lleol a arolygwyd yn Lloegr a ddarparodd y swm hwn.^{3,111}

Ymddengys mai mynediad at gymhorthdal incwm a chymorthdaliadau tai sy'n cael rhai o'r effeithiau mwyaf arwyddocaol ar sefydlogi tai i bobl ifanc, yn ogystal â mynediad at gyflogaeth (yn enwedig isafswm cyflog) a hyfforddiant a chymorth cyflogaeth.^{24,77,112,113} Mae tystiolaeth yn pwysleisio rôl gofalwyr wrth gefnogi pobl ifanc i ddod o hyd i waith ac ymrwymo i gyflogaeth gan gynnwys datblygu sgiliau 'meddal' sy'n cefnogi cyflogaeth, megis cadw amser a rheoli straenwyr bob dydd.¹¹⁴ Yn hyn o beth, mae profiad gwaith strwythuredig a rhaglenni hyfforddi wedi'u nodi fel rhai sy'n cynhyrchu canlyniadau cadarnhaol.¹¹⁵

4.1.2.9 Cyrhaeddiad addysgol

Mae cyrhaeddiad addysgol pobl ifanc sydd â phrofiad o ofal hefyd yn rhagflaenydd hanfodol i gyflogaeth ddiweddarach a lefelau incwm: mae gadael gofal gyda rhai cymwysterau addysgol yn un o nodweddion pontio llwyddiannus o ofal.^{2,3} Mae canlyniadau cyflogaeth gwael pobl sydd â phrofiad o ofal yn gwaethygu'r anghydraddoldebau economaidd-gymdeithasol y mae'r rhan fwyaf yn debygol o fod wedi'u profi cyn eu hanes gofal, yn ogystal ag effaith ansefydlogrwydd lleoliad ac addysg.^{84,116-118} Yng Nghymru yn 2016, nid oedd 39% o unigolion 19 oed â phrofiad o ofal mewn addysg, hyfforddiant na chyflogaeth (NEET) – y gyfradd isaf yn y naw mlynedd blaenorol¹¹⁹ – o'i gymharu ag 16% o'r holl bobl ifanc 19-24 oed yng Nghymru yn 2019.¹²⁰ Mae hyn yn rhoi unigolion sydd â phrofiad o ofal mewn mwy o berygl o dlodi ac allgáu cymdeithasol.

4.2.1.10 Grymuso pobl ifanc

Mae ennyn diddordeb a dyrchafu lleisiau pobl ifanc sydd â phrofiad byw yn hanfodol ar bob lefel, yn enwedig o ran galluogi penderfyniadau am eu gofal eu hunain, ymwneud â chynllunio a gwerthuso gwasanaethau, a sicrhau bod eu profiadau, eu hanghenion a'u dymuniadau yn cael eu hadlewyrchu wrth greu strategaeth, polisi ac ymarfer.¹²¹

Mae'r model presennol ar gyfer cefnogi pobl ifanc sydd â phrofiad o ofal yn golygu nad ydynt fel arfer wedi gallu llunio'r math o gymorth sydd ei angen arnynt yn uniongyrchol.² Mae pobl ifanc yn mynegi eu bod yn cael eu camddeall neu nad oes ganddynt lais gwirioneddol mewn cysylltiadau â gwasanaethau ieuentid. Mae gweld pobl ifanc sydd â phrofiad o ofal fel pobl â llais yn hanfodol i sicrhau bod anghenion tai ac anghenion eraill yn cael eu deall a bod modd mynd i'r afael â nhw, ac nad yw pobl ifanc yn gwahanu oddi wrth ofal.^{24,73}

Nid yw persbectif pobl ifanc ar fywyd ar y strydoedd a'r perthnasoedd deinamig y mae pobl ifanc ddigartref yn eu ffurfio er mwyn goroesi yn cael eu deall yn dda. Er bod llawer o ymchwil wedi canolbwyntio'n ofalus ar broblemau a diffygion pobl ifanc ddigartref, ychydig iawn o sylw, os o gwbl, a roddwyd i'w cryfderau a'u cymwyseddau.⁷⁸

Er mwyn cael llais, mae angen i bobl ifanc gael mynediad at wybodaeth, eiriolaeth a chynghor da fel y gallant wneud penderfyniadau gwybodus. Gall cael rhywfaint o reolaeth a dewis dros eu gweithiwr cymorth sylfaenol (e.e. rhywun o wasanaeth gadael gofal, gweithiwr cymorth tai, neu gyn-ofalwr maeth) hefyd helpu i leihau dryswch rolau a dyblygu ymdrech yn ogystal â rhoi mwy o barhad i unigolion sydd â phrofiad o ofal.²

4.1.2.11 Grwpiau poblogaeth penodol

Mae angen rhoi mwy o sylw i bobl ifanc â phroblemau cymhleth a'r rhai a allai fod mewn perygl arbennig o gael canlyniadau tai gwael yn gynnar. Mae'r grwpiau hyn yn cynnwys:

- pobl ifanc anabl;
- pobl â phroblemau cyffuriau a/neu alcohol;
- pobl sy'n profi trais neu oroeswyr trais;
- y rhai sy'n agored i droseddau 'rhyw am rent'/'rhyw am atgyweirio tai' yn cael eu cyflawni yn eu herbyn;
- pobl LHDTQ+; a
- rhai o gefndiroedd ethnig lleiafrifol.^{2,3,15,25,79,122}

Nid yw gwasanaethau ar gyfer unigolion anabl sydd â phrofiad o ofal bob amser yn cael eu cydlynu a'u cynllunio gyda gwasanaethau gadael gofal prif ffrwd.³ Rhaid rhoi ystyriaeth arbennig felly wrth gynllunio pontio gyda phobl ifanc ag anableddau, er mwyn sicrhau y gallant fyw'n annibynnol. Gallai hyn olygu sicrhau bod y llety yn hygyrch ac yn cael ei addasu yn ôl yr angen. Dylai cynllunio sicrhau nad yw adleoli yn lleihau faint o gymorth gan rwydweithiau personol, ac nid oes angen i unigolion symud ymlaen na newid darpariaeth arbenigol gan gynnwys canolfannau iechyd meddwl cymunedol, oherwydd cyfyngiadau daearyddol.¹²³

Dylid rhoi mwy o sylw hefyd i gysylltiadau cymunedol a theuluol pobl ifanc ddu a lleiafrifoedd ethnig pan fyddant yn gadael gofal, a phobl ifanc agored i niwed sy'n dychwelyd o leoliadau 'y tu allan i'r awdurdod'.³

4.2 Dadansoddi data

Mae nifer a chyfradd y plant yng ngofal awdurdodau lleol yng Nghymru wedi bod yn cynyddu flwyddyn ar ôl blwyddyn. Ym mis Mawrth 2021, y gyfradd yng Nghymru oedd 115 fesul 10,000 o'r boblogaeth, cyfradd uwch nag Iwerddon a Lloegr, sy'n cyfateb i 7,265 o blant dan 18 oed mewn gofal.¹²⁴ Mae mwyafrif y plant hyn yn ddeg oed neu'n hŷn, a'r rhai 10-15 oed yw'r grŵp oedran mwyafrif yn ôl nifer.¹²⁴ Ar hyn o bryd, mae 46% o blant mewn gofal awdurdod lleol yng Nghymru yn ferched ac mae 7% yn blant o gefndiroedd Du, Asiaidd neu leiafrifoedd ethnig. Mae'r rhan fwyaf o blant sydd o dan ofal awdurdod lleol yng Nghymru ar hyn o bryd mewn lleoliadau maeth (70%), gyda 17% wedi'u lleoli gyda'u rhieni eu hunain neu bersonau eraill sydd â chyfrifoldeb rhiant, a'r gweddill naill ai wedi'u lleoli ar gyfer mabwysiadu; wedi'u lleoli mewn lleoliadau preswyl; yn byw'n annibynnol neu'n absennol o'u lleoliad ar hyn o bryd.

Mae'r dadansoddiad yn dangos bod plant sy'n derbyn gofal yng Nghymru fel arfer â phrofiadau niweidiol yn ystod plentyndod (ACEs), gyda 59% wedi cael eu cam-drin neu eu hesgeuluso, 17% yn byw mewn amgylchedd â pherthnasoedd teuluol camweithredol, ac 13% yn byw trwy gyfnod o straen teuluol aciwt. Mae'r profiadau hyn yn chwarae rhan bwysig mewn canlyniadau yn y dyfodol, gyda phlant sy'n profi plentyndod llawn straen ac o ansawdd gwael yn fwy tebygol o fod ag iechyd meddwl gwael, perfformio'n wael yn yr ysgol, dioddef a chyflawnwyr troseddau a phrofi digartrefedd. Yn wir, ymhlith pobl rhwng pump ac 17 oed yn Lloegr, roedd pobl ifanc mewn gofal awdurdod lleol bedair i bum gwaith yn fwy tebygol o fod ag anhwylder meddwl na'r rhai a oedd yn byw mewn cartrefi preifat.^{125,126} ac mae plant yng Nghymru sy'n profi pedwar ACE neu fwy 16 gwaith yn fwy tebygol o brofi digartrefedd.¹²⁷ Dim ond 13% o bobl sydd wedi profi digartrefedd yng Nghymru sy'n adrodd nad oedd ganddynt unrhyw ACE ac roedd gan y rhai sy'n disgrifio amgylchedd eu teulu fel un cefnogol bron i 90% yn llai tebygol o brofi digartrefedd o gymharu â'r rhai nad oeddent yn gwneud hynny.¹²⁷ At hynny, mae mwy na hanner y plant mewn canolfannau hyfforddi diogel a 38% o blant a phobl ifanc mewn sefydliadau troseddwr ifanc â phrofiad o ofal o gymharu â 2% o blant yn y boblogaeth gyffredinol yng Nghymru.¹²⁸

Mae unigolion sydd â phrofiad o ofal yn grŵp o bobl sydd mewn mwy o berygl o fod yn ddigartref o gymharu ag eraill o'r un oedran. Mae pobl ifanc sydd â phrofiad o ofal yn cael eu gorgynrychioli'n sylweddol mewn ffigurau digartrefedd: amcangyfrifir bod mwy nag un o bob pedwar o'r holl bobl ifanc ddigartref wedi bod mewn gofal,² gyda 26% o unigolion â phrofiad gofal wedi syrffio soffas, a 14% wedi cysgu allan ar y strydoedd.¹²⁹

Mae tua 650 o blant yn gadael eu lleoliad gofal yng Nghymru bob blwyddyn, ffigur sydd wedi cynyddu tua 15% ers 2011. Yn 2021, parhaodd 28% o unigolion â phrofiad o ofal i fyw gyda chyn rieni maeth nes eu bod yn barod i fyw'n annibynnol, dychwelodd 19% ohonynt adref i fyw gyda'u rhieni, perthnasau neu bobl eraill â chyfrifoldeb rhiant, a symudodd 30% i drefniant byw'n annibynnol. Roedd y rhan fwyaf o unigolion â phrofiad o ofal yn symud i drefniant byw'n annibynnol yn parhau i gael cyngor neu gymorth ffurfiol yn eu trefniant llety, gyda 74% yn symud i hostel, YMCA, Foyer neu brosiectau eraill ar gyfer y rhai sy'n gadael gofal; ni chafodd 26% unrhyw gymorth ffurfiol parhaus, yn byw mewn llety gwely a brecwast, fflatiau un ystafell, eu fflat eu hunain, neu gyda ffrindiau. Er bod mwyafrif y bobl ifanc a oedd yn gadael gofal yng Nghymru yn 2021 wedi symud i lety addas, symudodd dros 1 o bob 20 i lety anaddas yn dilyn eu cyfnod o ofal. Pan ddilynwyd i fyny ar eu pen-blwydd yn bedair ar bymtheg, nid oedd bron i ddau o bob pump o'r rhai â phrofiad o ofal yn cymryd rhan mewn addysg, cyflogaeth na hyfforddiant ac nid oedd 23% ohonynt wedi ennill unrhyw gymwysterau.

4.3 Grŵp ffocws pobl ifanc â phrofiad o ofal

Arweiniodd dadansoddiad o'r grŵp ffocws pobl ifanc â phrofiad o ofal at bedair prif thema. Manylir ar y rhain isod gyda dyfyniadau perthnasol.

4.3.1 Mekanweithiau cymorth

Mynegodd y bobl ifanc â phrofiad o ofal a gymerodd ran yn y grŵp ffocws eu teimladau a'u barn am y gwahanol fecanweithiau cymorth sydd ar gael iddynt, o ran eu hygyrchedd ac i ba raddau yr oeddent yn ymddiried ynddynt. Ar y cyfan, siaradodd y cyfranogwyr yn fwy cadarnhaol am gynghorwyr personol (PA) o gymharu â gweithwyr cymdeithasol a gweithwyr cymorth mewn llety â chymorth. Fodd bynnag, dywedwyd bod cymorth gan gymheiriaid yn cael yr effaith fwyaf ystyrlon a chadarnhaol.

“Byddai'n well gen i gael rhywun fel aelod o'r grŵp yn PA oherwydd o leiaf maen nhw, mewn gwirionedd yn fodlon eich helpu chi, rydw i eisiau PA sy'n mynd i wrando, helpu, nid dim ond eistedd o gwmpas a dadlau.” GFF1

4.3.2 Anghydraddoldebau

Amlinellodd cyfranogwyr y grŵp ffocws nifer o ffyrdd y teimlent eu bod yn derbyn triniaeth anghyfartal. Er enghraifft, soniodd llawer am sut roedd y rhai a 'waeddodd fwyaf' yn fwyaf tebygol o gael cymorth. Yn gysylltiedig â hyn roedd y farn bod cyrraedd pwynt o argyfwng (ee dod yn ddigartref neu deimlo'n hunanladdol) yn angenrheidiol cyn y byddai cymorth gan wasanaethau perthnasol yn cael ei gynnig, gyda diffyg amlwg o ran gofal ataliol. Pwnc cyffredin arall oedd sut roedd cael eich labelu fel rhywun a oedd wedi cael profiad o ofal neu rywun sy'n gadael gofal yn arwain at driniaeth anghyfartal a theimladau o stigma. Dywedwyd bod y labelu hwn yn parhau ar ôl trosglwyddo allan o ofal.

“Waeth pa agwedd o fywyd rydych chi'n ei drafod, boed byw, neu hyd yn oed yn gweithio, mae'n ymddangos bod yna lawer iawn o stigma [...] gan ein bod yn cael ein hystyried yn 'blant problemus' neu'n 'bobl â phrofiad o ofal problemus,' dw i'n meddwl ei fod yn gwbl annerbyniol.” GFF1

4.3.3 Diffyg grymuso

Thema glir a ddaeth i'r amlwg o'r grŵp ffocws oedd y diffyg grymuso neu asiantaeth a roddwyd i bobl ifanc â phrofiad o ofal pan oedd penderfyniadau arwyddocaol yn cael eu gwneud. Ar y cyfan, roedd yna ymdeimlad o bethau'n digwydd 'iddyn' nhw. Roedd yr enghreifftiau a ddarparwyd yn cynnwys cyfranogwr yn adrodd iddo gael ei roi mewn gofal / ei symud o'i deulu biolegol ar gam; methu ag aros gyda gofalwr maeth dewisol; cael eu rhoi mewn llety â chymorth anaddas (ee eraill yn defnyddio cyffuriau ar y safle); a methu dod ag anifeiliaid anwes i'r llety a ddarperir. Yn gysylltiedig â hyn hefyd roedd teimlad o ddiffyg ymddiriedaeth gan ofalwyr maeth a gwasanaethau, a oedd yn effeithio ar allu unigolion â phrofiad o ofal i fyw'n annibynnol ar ôl gadael gofal.

“Roeddwn i'n arfer byw mewn lleoliad maeth 'Pan Fydda i'n Barod', ac yn amlwg doeddwn i ddim yn cael defnyddio'r popty a phopeth oherwydd doedd hi ddim yn ymddiried yn ofond wedyn, doeddwn i ddim yn gallu dysgu unrhyw beth am hynny, felly gadewais ofal yn methu â choginio, methu â golchi fy nillad, dim byd, ac yn amlwg mae hynny wedi effeithio arnaf.” GFF1

4.3.4 Modelau gofal

Soniodd y cyfranogwyr am leihad amlwg mewn gofal a chymorth wrth adael y system ofal. Dywedwyd bod modelau gofal ôl-18, gan gynnwys lleoliadau 'Pan Fydda i'n Barod', yn dioddef o ddiffyg hyfforddiant digonol o ran anghenion pobl ifanc â phrofiad o ofal. Mewn ymateb i gwestiynau am sut y gellid gwella modelau gofal, awgrymodd y cyfranogwyr y dylid ailstrwythuro'n llwyr. Byddai'r model delfrydol yn canolbwyntio ar yr unigolyn, gan roi profiadau a safbwyntiau pobl ifanc sydd â phrofiad o ofal yn ganolog iddo.

“Byddwn i'n dweud yn llythrennol 'dyma sut allwch chi newid y system gyfan', cymryd gordd yn drosiadol, torri'r cyfan i lawr i'r llawr a dechrau'r cyfan eto [...] yn y bôn, y ffordd hawsaf i'w roi yw, mae'r system gofal maeth wedi torri, mae y tu hwnt i'w drwsio, ni allwch ei drwsio. Mae'n well ei dorri i lawr a'i aildrefnu ond o brofiad gofal. Dylai pobl ifanc sydd â phrofiad o ofal gael y dewis i wneud y gwasanaethau cymdeithasol fel y dylent fod.” GFF1



4.4 Grŵp ffocws darparwyr gwasanaeth

Arweiniodd dadansoddiad o drawsgrifiadau y grŵp ffocws a chyfweliad y darparwr gwasanaeth chwe phrif thema. Manylir ar y rhain isod gyda dyfyniadau perthnasol.

4.4.1 Parodwydd i fyw'n annibynnol

Nododd darparwyr gwasanaethau nifer o sgiliau allweddol a all, pan nad ydynt wedi'u datblygu'n ddigonol, rwystru pontio pobl ifanc sydd â phrofiad o ofal i fyw'n annibynnol. Yn ogystal â'r elfennau ymarferol a'r sgiliau sydd eu hangen i fyw'n annibynnol (fel cynnal a chadw eiddo neu gymryd darlleniadau mesurydd), ystyriwyd bod parodwydd emosiynol yr unigolyn hefyd yn ffactor pwysig.

“Mae hyn yn aml yn fwy emosiynol, ddim yn barod i fod allan, yn annibynnol, yn hytrach na'r sgiliau ymarferol y maen nhw wedi gallu eu datblygu, ond y math yna o naid fawr a dweud y gwir [...] mae angen rhywbeth rhyngddynt, weithiau.” GFF2

4.4.2 Deall anghenion

Trafodwyd dealltwriaeth o anghenion unigol pobl ifanc sydd â phrofiad o ofal a sut y caiff y rhain eu hasesu fel mater pwysig yn y broses o drosglwyddo o ofal. Roedd y rhain yn cynnwys anghenion iechyd posibl heb eu diwallu, gan gynnwys iechyd meddwl, angen am wasanaethau i gymhwyso ymarfer sy'n seiliedig ar drawma, a dealltwriaeth o amgylchiadau ee pwy a ble mae rhwydwaith cymorth yr unigolyn â phrofiad gofal.

“Rydym yn siarad am hyfforddiant ACEs, byddai'n dda iawn, rwy'n meddwl, pe bai pobl mewn tai neu unrhyw rwydwaith cymorth arall yn ymwybodol o'r trawma y mae'r bobl ifanc hyn wedi bod drwyddo ac yn deall sut mae'n effeithio ar eu hagwedd.” GFF2

4.4.3 Parhad cefnogaeth

Dywedodd y darparwyr gwasanaethau bod cynnal cefnogaeth barhaus i unigolion, gyda'r un tîm, yn werthfawr. Nodwyd anawsterau wrth sicrhau cefnogaeth barhaus a chyson o'r fath, er enghraifft oherwydd anawsterau wrth gadw cysylltiad ag unigolion sydd â phrofiad o ofal, a'r pwysau a'r straen a achosir gan lwyth gwaith staff, prinder a throsiant, a natur y swydd.

“Maen nhw'n teimlo bod pawb wedi eu siomi.” GFF2

4.4.4 Stoc tai

Amlygwyd stoc tai cyfyngedig, amhriodol ac anfforddiadwy fel rhwystr sylweddol i unigolion â phrofiad o ofal gan ddarparwyr gwasanaethau a gyfwelwyd. Oherwydd yr opsiynau cyfyngedig, mae'r rhai sy'n gadael gofal yn aros am gyfnodau hir i gael eu lleoli, yn aml mewn llety anaddas. Gall hyn hefyd olygu eu bod wedi'u hynysu oddi wrth rwydweithiau teuluol a chymorth, a'u bod yn fwy agored i gamfanteisio. Gall costau tai a byw uchel hefyd fod yn rhwystr i weithio.

“Pe bai digonedd o eiddo un ystafell wely a llety fforddiadwy addas, rwy'n meddwl y byddai popeth yn cael ei ddatrys a dweud y gwir.” GFF2

4.4.5 Pontio i fyd oedolion

Roedd darparwyr gwasanaeth o'r farn gyffredinol ei bod yn annhebygol y byddai gan unigolion sydd â phrofiad o ofal rywle i fynd pan fyddant yn troi'n 18 oed (neu 21 mlynedd os ydynt yn gadael gofal ar ôl 'Pan Fydda i'n Barod' neu leoliad maeth pellach). Ar y pwynt hwn, mae'r adran dai yn cymryd y ddyletswydd gofal, fodd bynnag nid yw'r cais yn dechrau nes bod yr unigolyn sydd â phrofiad o ofal yn cyflwyno'n ddigartref, ac yn aml mae rhagdybiaeth y bydd ganddynt rywun i ddisgyn yn ôl arno.

"Dydyn nhw ddim yn cael eu hystyried i fod yn wynebu digartrefedd nes eu bod hw'n ddigartref. Does dim byd y gall y cynghorwyr opsiynau tai ei wneud." GFf2

4.5.6 Gwahaniaethau fesul awdurdod lleol

Dadleuodd un darparwr gwasanaethau mai argaeledd gwasanaethau yn yr ardal sy'n effeithio fwyaf ar ganlyniadau unigolion sydd â phrofiad o ofal. Roedd nifer o rai eraill yn rhannu gwahaniaethau penodol yn ymwneud ag argaeledd fflatiau hyfforddi, gwarantwyr ac apiau symudol lle gall unigolion sydd â phrofiad o ofal ddod o hyd i'r wybodaeth sydd ei hangen arnynt. Amlygwyd diffyg cyllid ac adnoddau fel sbardun allweddol i'r gwahaniaethau hyn.

"Mae'n teimlo'n annheg ar y bobl ifanc felly, onid yw, na allwn ni [awdurdodau lleol] gydweithio oherwydd ein bod mor gyfyngedig ar yr adnoddau sydd gennym." GFf2



5 Crynodeb o'r canfyddiadau

Roedd nifer o themâu a oedd yn gyffredin ar draws yr adolygiad o lenyddiaeth ac o'r grwpiau ffocws gyda phobl ifanc â phrofiad o ofal a darparwyr gwasanaethau, gan gynnwys grymuso; ymyriadau ataliol; parodrydd ar gyfer pontio; parhad gofal; lleoliadau lleol; lleihau stigma a gwell cyfathrebu.

Nid yw'r drefn y cânt eu cyflwyno yma yn arwydd o bwysoli pob elfen, ond yn hytrach mae angen gwelliant ym mhob un o'r meysydd hyn i atal y rhai sydd wedi profi gofal rhag syrthio oddi ar 'ymyl y clogwyn' ac i ddigartrefedd.

5.1 Grymuso

Teimlai'r bobl ifanc â phrofiad o ofal a gymerodd ran yn y grŵp ffocws fod y system wedi'u methu a bod angen eu hailadeiladu gyda'r defnyddiwr gwasanaeth yn y canol. Mae'r astudiaeth hon yn amlinellu'n glir yr angen i symud o safiad y 'darparwr gwasanaeth fel arbenigwr' tuag at wasanaeth sy'n cael ei arwain gan ddefnyddwyr gwasanaeth. Mae angen y newid patrwm hwn i rymuso'r rhai sydd angen gwasanaethau i arwain eu dyluniad yn y dyfodol. Ategwyd y farn hon hefyd gan y llenyddiaeth a chanfyddiadau grŵp ffocws darparwyr gwasanaeth.^{24,73,121}

"Dw i'n meddwl efallai ein bod ni fel cymdeithas angen gwrando arnyn nhw a gofyn iddyn nhw – beth ydych chi ei eisiau mewn gwirionedd." GFf2

5.2 Ymyrraeth ataliol

Roedd tystiolaeth a chefnogaeth gref ar gyfer ymyriadau ataliol i osgoi digartrefedd, ond roedd y bobl ifanc yn teimlo'n benodol na chawsant eu clywed nes eu bod mewn argyfwng, boed yn argyfwng tai neu iechyd. Er bod awydd cryf am ymyrraeth gynnar a gweithredu rhagweithiol ymhlith staff darparwyr gwasanaethau, mae heriau'n cynnwys prinder staff a llwythi gwaith trwm.

"Er mwyn i ni gael cefnogaeth, mae'n rhaid i ni gael brwydr... mae'n rhaid i ni sgrechian i allu cael cefnogaeth, lle na ddylai fod felly... os mai hwn oedd eich plentyn chi, wyddoch chi, byddech chi'n eu cefnogi nhw o'r diwrnod y cawsant eu geni, felly pam nad ydyn ni'n cael ein cefnogi." GFf1

Dywedodd y darparwyr gwasanaeth wrthym fod angen cyllid hirdymor er mwyn iddynt allu recriwtio staff, hyfforddi staff a rhoi'r boddhad swydd i bobl a fyddai'n caniatáu i staff gael eu cadw. Ategwyd hyn gan bobl ifanc â phrofiad o ofal a oedd yn teimlo bod parhad yn bwysig iawn.

"Dywedodd y darparwyr gwasanaeth wrthym fod angen cyllid hirdymor er mwyn iddynt allu recriwtio staff, hyfforddi staff a rhoi'r boddhad swydd i bobl a fyddai'n caniatáu i staff gael eu cadw. Ategwyd hyn gan bobl ifanc â phrofiad o ofal a oedd yn teimlo bod parhad yn bwysig iawn.

5.3 Parodrwydd ar gyfer pontio

Roedd y llenyddiaeth, y bobl ifanc sydd â phrofiad o ofal a'r darparwyr gwasanaeth yn cytuno bod angen cefnogi datblygiad sgiliau bywyd cyn gadael gofal, o sgiliau coginio ymarferol i reoli arian, fel galluogwr i osgoi digartrefedd. Yn ogystal, cydnabuwyd bod pob unigolyn yn dod yn barod i bontio i fyw'n annibynnol ar bwynt gwahanol mewn bywyd gan nad yw pawb o oedran penodol yn cyrraedd aeddfedrwydd.

“Mae llyfrau gwaith Hyfforddiant Symud Ymlaen yn cynnwys deall a chynnal tenantiaeth... maen nhw'n dysgu am finiau, treth y cyngor, wyddoch chi, darlleniadau mesurydd, ble rydych chi'n mynd i ddod o hyd i'r stopfalf... unwaith maen nhw wedi cwblhau hynny, yna maen nhw'n cael mwy o flaenoriaeth gyda'r adran dai.” GFF2

Amlygwyd parodrwydd emosiynol a sgiliau hefyd fel ffactor allweddol sy'n galluogi pontio llwyddiannus o ofal.

“Dydyn ni ddim bob amser yn gwneud yn siŵr eu bod yn barod yn emosiynol i fyw ar eu pen eu hunain mewn gwirionedd.” GFF2

5.4 Parhad gofal

Roedd cefnogaeth yn y llenyddiaeth a chan holl gyfranogwyr y grwpiau ffocws bod parhad gofal yn ffactor pwysig wrth osgoi digartrefedd, a phontio llwyddiannus. Roedd disgrifiadau clir o'r sgiliau sydd eu hangen i gefnogi pobl yn y rôl hon. Amlygwyd gan ddarparwyr gwasanaethau y gall gymryd amser i adeiladu'r perthnasoedd dibynadwy hyn ac y gellir eu colli'n gyflym.

“Allwch chi ddim codi pobl oddi ar y stryd a gweithio gyda'n pobl fwyaf agored i niwed. Dyw e jyst ddim yn bosib.” GFF2

Disgrifiwyd y trosiant staff uchel ym maes gofal cymdeithasol fel rhwystr arbennig i gael cymorth da gan y rhai a oedd â phrofiad o ofal.

*“Rwyf wedi mynd drwy, faint, o leiaf 25 o weithwyr cymdeithasol, felly erbyn i mi gyrraedd fy mhumed gweithiwr cymdeithasol roeddwn fel, nid wyf yn **** malio mwyach.” GFF1*

5.5 Lleoliadau lleol

Roedd cytundeb cryf ymhlith darparwyr gwasanaethau bod lleoliad unrhyw dai yn ffactor arwyddocaol mewn llwyddiant. Nid oedd symud pobl oddi wrth eu rhwydweithiau cymorth yn briodol ac roedd yn arwain at broblemau.

“Mae rhai o'n pobl ifanc wedi gorfod cael eu lleoli oddi ar yr ynys ... mae symud 50 milltir i awdurdod arall yn anodd iawn i rai ohonyn nhw, does ganddyn nhw ddim cefnogaeth o gwbl wedyn.” GFF2

5.6 Lleihau stigma

Teimlai'r bobl ifanc â phrofiad o ofal, cyn gynted ag y dywedasant eu bod wedi cael profiad o ofal, eu bod wedi'u stigmatiddio, heb eu cefnogi, mewn amrywiaeth o leoliadau. Ni allent gynhyrchu enghreifftiau o achosion pan oedd cael profiad o ofal wedi eu helpu i gael mynediad at wasanaethau neu gael gwell triniaeth; disgrifiwyd hyn fel anfantais sylweddol.

"Cyn gynted ag y byddan nhw'n darganfod ein bod ni wedi cael profiad o ofal maen nhw'n dechrau ein labelu fel pe baem ni'n bobl wahanol, fel nad ydyn ni'n ddynol." GFf1

5.7 Gwell cyfathrebu

Ar draws y tair ffynhonnell ddata ansoddol (yr adolygiad o lenyddiaeth, y grŵp ffocws pobl ifanc â phrofiad o ofal a'r grŵp ffocws gyda darparwyr gwasanaethau), roedd gwell cyfathrebu yn thema gyffredin. O bethau syml fel peidio â chael y rhif ffôn cywir, neu olrhain pobl sy'n symud ar draws ffiniau awdurdodau lleol, roedd nifer o agweddau ar gyfathrebu y gellid eu gwella.

"Y PA, byddai'n braf iddyn nhw ymweld yn fwy a bod ychydig yn fwy ymarferol na bod dros y ffôn a pheidio â helpu o gwbl, oherwydd dyna wir sut mae'n teimlo." GFf1



6 Casgliad

Mae manylion llawn yr enghreifftiau o arfer da a gafwyd yn Atodiad 3 ac wedi'u crynhoi yn adran 4.1.2 uchod yn dangos bod camau y gellir eu cymryd i ddatrys y materion a ddisgrifiwyd gan ddarparwyr gwasanaethau a'r rhai a oedd wedi cael profiad o ofal yng Nghymru. Mae cyfleoedd i ddysgu oddi wrth ardaloedd eraill sydd wedi mynd i'r afael â'r mater hwn yn llwyddiannus.

Yng Nghymru, mae Deddf Llesiant Cenedlaethau'r Dyfodol (2015) yn darparu amgylchedd galluogi i sefydliadau gymryd ymagwedd hirdymor a chydweithredol a chanolbwyntio ar fesurau ataliol. Mae'r Ddeddf hon yn cefnogi'r egwyddorion a amlinellir yn yr adroddiad hwn fel rhai sy'n bwysig i leihau digartrefedd mewn pobl sydd wedi cael profiad o ofal gan gynnwys grymuso, ymyriadau ataliol, cydweithio rhwng sefydliadau, a gwell cyfathrebu.

Er bod pandemig COVID-19 wedi cael effaith ddinistriol ar y DU, un gwaddol sydd gennym yw'r gallu i weithio ar draws ffiniau sefydliadol, gan ddod o hyd i atebion ystwyth i broblemau anodd fel digartrefedd, gydag anghenion yr unigolyn fel y grym canolog ar gyfer gweithredu. Os gellir cadw hyn a pharhau i adeiladu arno wrth symud ymlaen, byddai hyn yn fanteisiol i unigolion sydd â phrofiad o ofal.

Mae yna awydd ymhlith y rhai sydd wedi profi'r system ofal i wella'r profiad i'r rhai sy'n dod y tu ôl iddynt a dylid gwneud y defnydd gorau o'r adnodd hwn nad yw'n cael ei ddefnyddio. Mae hefyd yn bwysig i sefydliadau sy'n rhoi mewnbwn i unigolion sydd â phrofiad o ofal fyfyrion ar sut i sicrhau bod unigolion sydd â phrofiad o ofal yn cael eu rhoi wrth wraidd y broses o wneud penderfyniadau.

“Rydw i [yn] gobeithio [...] y gallwn ni newid y system [...] oherwydd rydw i eisiau gwneud newid er gwell a'r unig ffordd rydych chi'n gwneud newid yw trwy helpu'r bobl ifanc sy'n dal yn y system ofal, y gallwch chi eu helpu rhag bod yn ddigartref yn y dyfodol.” GFF1



Atodiad 1 - Cwestiynau grŵp ffocws pobl ifanc â phrofiad o ofal



Iechyd Cyhoeddus Cymru/End Youth Homelessness Cymru Prosiect Pobl sy'n Gadael Gofal a Digartrefedd

Cwestiynau Cyfweiliad y Rhai sy'n Gadael Gofal

Cwestiynau Cyfweiliad y Rhai sy'n Gadael Gofal

Rydym yn cynnal y prosiect hwn i ddarganfod pa gymorth sydd ar gael i gefnogi'r rhai sy'n gadael gofal pan fyddant yn symud o ofal i fyw'n annibynnol, beth sy'n gweithio'n dda a beth nad yw'n gweithio'n dda a pham. Byddwn yn defnyddio'r wybodaeth a gasglwn i awgrymu newidiadau a fydd yn helpu i atal pobl ifanc sy'n gadael gofal rhag dod yn ddigartref; ac i helpu'r rhai sy'n dod yn ddigartref i gael gymorth sy'n diwallu eu hanghenion.

Pobl allweddol

Bydd y bobl ganlynol yn y cyfweiliad:

- Staff Iechyd Cyhoeddus Cymru sy'n cynnal y prosiect (2 berson)
- Chi (cyfranogwyr)

Dechrau'r cyfweiliad

Ar ddechrau'r cyfweiliad bydd cyfweilwyr Iechyd Cyhoeddus Cymru yn:

- Cyflwyno eu hunain a'r sefydliad, ac unrhyw un arall sy'n bresennol. Y cyfranogwr i gyflwyno eu hunain.
- Egluro pwrpas y cyfweiliad.
- Egluro beth fydd yn digwydd i'r wybodaeth y byddwch chi (y cyfranogwyr) yn ei darparu – caiff yr holl wybodaeth bersonol ei dileu a bydd yn cael ei chadw'n gyfrinachol.
- Gofyn am ganiatâd i recordio'r cyfweiliad – bydd y recordiad yn cael ei ddefnyddio i wneud nodiadau o'r cyfweiliad a bydd yn gyfrinachol. Bydd yn cael ei rannu gyda darparwr allanol er mwyn i nodiadau gael eu teipio ac yna bydd y recordiad yn cael ei ddileu.
- Eglurwch y gallwch chi (cyfranogwyr) ddewis gadael y cyfweiliad ar unrhyw adeg ac nad oes rhaid i chi ateb unrhyw gwestiynau nad ydych chi eisiau eu hateb.
- Mynd trwy'r ffurflen ganiatâd a llofnodi (bydd taflen wybodaeth a ffurflen ganiatâd wedi'u hanfon at y darparwr gwasanaeth cyn y cyfweiliad).
- Darparu cyfeiriad e-bost fel y gellir anfon talebau yn dilyn y grŵp ffocws.

Cwestiynau (i'w rannu rhwng staff Iechyd Cyhoeddus Cymru)

1. A fydddech yn hapus i ddweud wrthym am eich sefyllfa dai ers gadael gofal?
(Ysgogiad: oes ots gennyh chi rannu lle rydych chi wedi byw ers gadael gofal?)
2. Ydych chi'n teimlo bod eich profiad o ofal wedi effeithio ar eich sefyllfa fyw ers gadael gofal?
3. A gynigiwyd unrhyw gymorth i chi ar ôl gadael gofal? A fydddech chi'n teimlo'n gyfforddus yn dweud wrthym ym mha feysydd y cynigiwyd cymorth i chi?
(Ysgogiad: A oedd unrhyw beth yr oeddech yn ei gael yn arbennig o anodd/heriol?)
4. A oedd gennyh chi unrhyw beth/unrhyw un a'ch helpodd gydag unrhyw anawsterau a wynebwyd gennyh? (Nodyn: person: athro/aelod o'r teulu/gweithiwr cymdeithasol)
5. Oeddech chi'n teimlo eich bod yn cael cefnogaeth yn y cyfnod cyn gadael gofal?
(Ysgogiad: a gawsoch chi unrhyw gymorth gan deulu maeth/darparwr gofal arall?)
6. Os ydych chi'n teimlo'n gyfforddus yn rhannu, a ydych chi wedi cael profiad o fod yn ddigartref ers gadael gofal? (Os na, ewch i 9.)
 - a) A fydddech yn iawn i ddweud wrthym am eich profiad o gael eich gwneud yn ddigartref?
 - b) Beth yn eich barn chi a arweiniodd at ddod yn ddigartref?
7. A gawsoch chi gefnogaeth pan ddaethoch yn ddigartref?
(Ysgogiad: Aethoch chi at y tîm opsiynau tai/cyngor/ffrindiau/teulu?)
 - a) Oedden nhw'n gwybod neu a wnaethoch chi ddweud wrthyn nhw eich bod wedi cael profiad o ofal? Wnaethon nhw ofyn a oedd gennyh chi brofiad o ofal?
 - b) A allech ddweud wrthym sut aeth hynny?
8. Wrth edrych yn ôl, beth ydych chi'n meddwl y gellid ei wella i helpu i'ch atal rhag dod yn ddigartref? Pa gefnogaeth fydddech chi wedi bod ei heisiau?

Iechyd a llesiant

9. A fyddai'n iawn siarad ychydig am eich iechyd a'ch llesiant? (Byddai - ewch i 10., Na fyddai - ewch i 11.)
10. Os ydych chi'n iawn i siarad am hyn, ydych chi'n meddwl bod bod yn ddigartref wedi effeithio ar eich iechyd corfforol neu feddyliol?
 - a) A fydddech chi'n teimlo'n gyfforddus yn rhannu gyda ni sut yr effeithiodd ar eich iechyd corfforol a meddyliol?

Covid-19

11. Ydy'r pandemig wedi effeithio ar ble rydych chi'n byw nawr? Os felly, a fydddech chi'n iawn i ddweud wrthym sut?

Cwestiynau am sut y gellid gwella gwasanaethau

“Ychydig o gwestiynau positif i gloi!”

12. Pe bai gennych gyfle i eistedd i lawr gyda Phrif Weinidog Cymru a gofyn iddo newid pethau i **atal** pobl ifanc â phrofiad o ofal rhag dod yn ddigartref, beth fydddech chi'n gofyn iddo ei newid? (Sylwer: er enghraifft cefnogaeth ariannol e.e. arian/grant, help i gael swydd, neu gymorth anariannol e.e. pobl, sgiliau, hyfforddiant)
13. Pe gallech wneud unrhyw newidiadau i'r **gwasanaethau cymorth** sydd ar gael i bobl ifanc sydd eisoes wedi'u gwneud yn ddigartref, beth fydden nhw?
14. Yn olaf, a oes unrhyw beth arall yr hoffech ei ychwanegu?

Diwedd

Ar ddiwedd y cyfweiliad

- Diolch am eich amser ac esbonio/gofyn sut y bydd y daleb £10 yn cael ei hanfon atoch (trwy e-bost).
- Mynd dros unwaith eto at ba ddiben y bydd y wybodaeth a ddarperir yn cael ei defnyddio.
- Egluro y bydd yr adroddiad yn cael ei gyhoeddi unwaith y bydd wedi'i orffen a bydd hwn ar gael ar-lein ar wefan Iechyd Cyhoeddus Cymru - bydd darparwyr gwasanaeth yn cael gwybod pan fydd yr adroddiad ar gael.
- Ni fydd yr adroddiad yn cynnwys eich enw.



Atodiad 2 – Cwestiynau grŵp ffocws darparwyr gwasanaeth



Prosiect Pobl sy'n Gadael Gofal a Digartrefedd Gweithdy Darparwyr Gwasanaeth

Hoffem eich gwahodd i gymryd rhan mewn gweithdy rhanddeiliaid ddydd Mercher 15 Rhagfyr o 2.30 tan 4.30 gan ddefnyddio Teams. Mae'r agenda, pwrpas y gweithdy a'r cwestiynau yr hoffem eu gofyn isod.

Agenda

1.	Croeso a chyflwyniadau
2.	Gweithdy
3.	Y camau nesaf

Rhaglen gweithdy

Croeso a chyflwyniadau

Croeso a throsolwg o nodau ac amcanion y gweithdy

Atal digartrefedd

1. Pa elfennau sy'n allweddol i fodolau llwyddiannus/effeithiol ar gyfer pobl ifanc sy'n gadael gofal wrth iddynt drosglwyddo i fyw'n annibynnol?
2. Beth yw'r rhwystrau i bobl ifanc sy'n gadael gofal wrth iddynt drosglwyddo i fyw'n annibynnol?
3. Beth ydych chi'n meddwl y gall awdurdodau lleol neu ddarparwyr gwasanaethau eraill ei wneud yn well i atal pobl ifanc sy'n gadael gofal rhag dod yn ddigartref?
4. A yw eich sefydliad wedi gwneud gwaith sy'n edrych yn benodol ar sut i wella gwasanaethau/cymorth i bobl ifanc sy'n gadael gofal?
5. A allech chi rannu unrhyw brofiadau o arferion/prosesau llwyddiannus/effeithiol sydd ar waith i gefnogi'r rhai sy'n gadael gofal?

Cefnogaeth i bobl ifanc sydd â phrofiad o ofal sy'n ddigartref/yn wynebu digartrefedd

6. Beth yw'r heriau allweddol sy'n wynebu pobl ifanc sy'n gadael gofal sy'n ddigartref?
7. Beth yw'r heriau allweddol sy'n wynebu pobl ifanc sy'n gadael gofal sy'n wynebu digartrefedd?

8. Beth yw'r heriau allweddol a wynebir gan ddarparwyr gwasanaethau wrth ddarparu gwasanaethau i bobl ifanc sy'n gadael gofal ac sy'n ddigartref?
9. Beth yw'r heriau allweddol a wynebir gan ddarparwyr gwasanaeth wrth ddarparu gwasanaethau i bobl ifanc sy'n wynebu digartrefedd?
10. Pwy yw'r sefydliadau/gweithwyr proffesiynol/unigolion allweddol sy'n chwarae (neu a allai chwarae) rhan ganolog wrth helpu pobl ifanc sy'n gadael gofal sy'n ddigartref neu'n wynebu digartrefedd? ee gweithwyr tai proffesiynol, cyflogwyr, athrawon, rhieni maeth
11. Beth ydych chi'n meddwl y gall darparwyr gwasanaethau ei wneud yn well i helpu pobl ifanc sy'n gadael gofal ac sydd eisoes yn ddigartref?

Cyfle pellach i roi sylwadau

12. A oes unrhyw beth arall yr hoffech ei ddweud wrthym am eich profiad o'r rhai sy'n gadael gofal yn dod yn ddigartref?

Y camau nesaf

1. Yn dilyn y gweithdy, os oes unrhyw wybodaeth (tystiolaeth/adroddiadau) y teimlwch y byddech yn fodlon ei rhannu gyda ni sy'n berthnasol i'r prosiect hwn, a fyddech cystal â darparu hyn i publichealth.policy@wales.nhs.uk - bydd unrhyw wybodaeth a ddarperir a ddefnyddir yn yr adroddiad yn cael ei chyfeirio gan ddefnyddio enw'r sefydliad.
2. Byddwn yn anfon copi o nodiadau'r gweithdy atoch er mwyn gwirio'r cynnwys a'r cywirdeb. Cysylltwch â ni i roi gwybod i ni am unrhyw newidiadau sydd eu hangen neu os oes unrhyw wybodaeth nad ydych am i ni ei defnyddio yn yr adroddiad.
3. Byddwn yn cynhyrchu adroddiad byr, a fydd yn cynnwys eich barn a gasglwyd drwy'r gweithdy. Bydd yr adroddiad hwn yn cael ei rannu gyda chi.



Atodiad 3 – Enghreifftiau o arfer da

Mae'r enghreifftiau canlynol o arferion da o ymyriadau sydd wedi'u hanelu at unigolion/pobl ifanc sydd â phrofiad o ofal wedi'u nodi yn y llenyddiaeth.

Tabl 1. Enghreifftiau o arfer da yng Nghymru/gweddill y Deyrnas Unedig (DU)

Ymyrraeth/ offeryn arfer da	Crynodeb	Awdur(on) Sefydliad	Dolen i ragor o wybodaeth
Model 'Llwybr Cadarnhaol'	Yn seiliedig ar fframwaith hyblyg, caiff ei redeg gan St Basils yn Lloegr ac fe'i defnyddiwyd wrth ddatblygu pecyn cymorth a gynhyrchwyd gan Barnardo's a St Basils yn 2015. Ei nod yw helpu i atal y rhai rhwng 16 a 25 oed rhag dod yn ddigartref ac mae'n amlinellu'r cymorth sydd ei angen ar y rhai sy'n dod yn ddigartref. ² "It aims both to prevent homelessness and to promote a range of housing options to ensure a planned move for young people leaving care or the family home". ^{10(t120)}	St Basils	The Positive Pathway (stbasils.org.uk)
Cartrefi Gwesteiwyr	Tai seibiant sy'n ymyriad cynnar tymor byr a arweinir gan dai ar gyfer pobl ifanc sydd wedi gadael gartref (ffoi neu gael eu taflu allan). ²⁴ Mae'n effeithiol wrth ddargyfeirio pobl ifanc o lochesi trwy ddarparu llety dros dro yn y gymuned. Mae enghreifftiau yn cynnwys Nightstop yn y DU. Ymyriadau yn y gymuned i gefnogi pobl ifanc a'u teuluoedd pan fo person ifanc yn ddigartref neu mewn perygl o ddod yn ddigartref, i helpu'r unigolyn naill ai i ddychwelyd adref neu symud i lety sy'n briodol i'w oedran. ⁷		Llety Seibiant a Chartrefi Gwesteiwyr The Homeless Hub Cartrefi Gwesteiwyr Argyfwng Offeryn Ymyrraeth (homelessnessimpact.org)
Nightstop	Mae Nightstop yn cael ei redeg gan gymunedau ac elusennau mewn dros 30 o leoliadau yn y DU, ac yn cael ei arwain gan Depaul UK. ¹³⁰ Mae hon yn enghraifft o raglen Cartrefi Gwesteiwyr ac fe'i nodir fel "rhaglen Cartrefi Gwesteiwyr ehangaf y DU". ^{24(t35)}	Depaul UK	Digartrefedd ieuencid - Llety brys Nightstop - Depaul UK (depaulcharity.org) Aros yn Ddiogel: Gwerthusiad o Wasanaethau Nightstop The Homeless Hub
Gwasanaeth Cefnogi Pobl Ifanc Torfaen	Yn darparu dull aml-asiantaeth i gefnogi'r rhai rhwng 16-21 oed, gan ganolbwyntio ar anghenion y person ifanc a'i helpu i gyrraedd ei lawn botensial wrth iddo bontio i fyd oedolion. ¹³¹	Cyngor Bwrdeistref Sirol Torfaen	CS20 - Gwasanaeth Cefnogi Pobl Ifanc Torfaen
Gwasanaethau Plant a Thai Sir y Fflint	Yn darparu gwasanaeth integredig ar gyfer y rhai sy'n gadael gofal a'r rhai 16 ac 17 oed sydd mewn perygl o fod yn ddigartref. ²	Cyngor Sir y Fflint	Darpariaeth ar gyfer pobl ifanc sy'n gadael gofal sydd mewn perygl o fod yn ddigartref (adroddiad) (wcpp.org.uk)

Ymyrraeth/ offeryn arfer da	Crynodeb	Awdur(on) Sefydliad	Dolen i ragor o wybodaeth
Llwybr llety a chymorth Camden	Llwybr llety a chymorth, y gall pobl ifanc symud ymlaen drwyddo. Mae hwn yn gydweithrediad rhwng cefnogi pobl, opsiynau tai, gwasanaethau plant, iechyd a darparwyr trydydd sector. ²	Cyngor Camden	Hafan - Cyngor Camden
Cynllun SOLAS	Cynllun ar gyfer y rhai sy'n gadael gofal sy'n darparu dewis arall yn lle gofal maeth neu ofal preswyl. ²	SOLAS	Gofal a Chymorth - Pobl (poblgroup.co.uk)
Housing First	Yn darparu llety parhaol i'r rhai mewn angen heb ofyniad i fynd drwy'r system ddigartrefedd yn gyntaf. ¹³² Enghraifft o Housing First ar waith yn Ynys Môn. Mae'r dull hwn yn seiliedig ar yr egwyddor bod tai yn hawl ddynol. ¹⁰		Housing First yn y DU ac Iwerddon (cih.org)
Housing First for Youth	Yn canolbwyntio ar atal digartrefedd pobl ifanc ac mae'n fodel wedi'i addasu o ddull Tai yn Gyntaf. Ymyrraeth ar gyfer pobl ifanc rhwng 13-24 oed sydd mewn perygl o fod yn ddigartref neu'n ddigartref. ¹³³ Mae'r dull hwn wedi'i dreialu yn yr Alban gyda'r rhai sy'n gadael gofal. ¹⁰	Rock Trust	THIS is Housing First for Youth The Homeless Hub Lansio prosiect ieuentid 'Housing First' cyntaf y DU – Scottish Housing News Crynodeb Gweithredol Adroddiad HF4Y (housingfirsteurope.eu) Adroddiad Gwerthuso HF4Y (housingfirsteurope.eu)
Gwasanaethau Cyfryngu Llamau	Wedi'u darparu ar draws naw awdurdod lleol yn Ne Cymru, mae'r gwasanaethau hyn yn cyd-fynd â gwasanaethau atal digartrefedd ieuentid statudol ² a gall weithredu fel mesur ataliol i osgoi digartrefedd.	Llamau	Cyfryngu Teuluol - Stori Jess & James Llamau Cymorth Cymru: Gwasanaethau Cyfryngu Teuluol Llamau
Cynlluniau Tai Unigol	Yn paratoi Cynllun Tai Personol pwrpasol ar gyfer y rhai sy'n gadael gofal, gan roi cyfle i edrych ar opsiynau tai pobl ifanc. Nid yw hyn yn ofyniad statudol. ²		
SnugBug House Share	Mae hwn yn cael ei redeg gan Gymdeithas Tai St Vincent ym Manceinion, ac mae'n darparu llety a rennir i unrhyw berson 18-24 oed sydd â chysylltiad lleol. ²	Cymdeithas Tai St Vincent	Hafan – SnugBug Homes Shared Ownership Homes
Cynllun "Pan fydda i'n barod"	Mae'r cynllun hwn yn rhoi'r cyfle i bobl ifanc mewn gofal maeth barhau i fyw gyda'u gofalwyr maeth ar ôl iddynt droi'n 18, hyd at 21 neu 25 oed os yw'r unigolyn yn dilyn rhaglen addysg neu hyfforddiant y cytunwyd arni. Mae'n ofynnol i awdurdodau lleol yng Nghymru sefydlu cynlluniau lleol. ¹³⁴	Llywodraeth Cymru	Canllaw arfer da pan fydda i'n barod (llyw.cymru)

Tabl 2. Enghreifftiau o arfer da rhyngwladol

Ymyrraeth/ offeryn arfer da/ prosiect	Crynodeb	Awdur(on) Sefydliad Gwlad	Dolen i ragor o wybodaeth
Model Housing First for Youth (HF4Y)	<p>Addasiad o fodel Housing First i oedolion. Mae gan y model bum egwyddor graidd:</p> <ol style="list-style-type: none"> 1. Hawl i dai heb unrhyw ragamodau 2. Dewis ieuentid, llais ieuentid, a hunanbenderfyniad 3. Datblygiad ieuentid cadarnhaol a chyfeiriadedd lles 4. Cefnogaeth unigol, wedi'i gyrru gan gleientiaid heb unrhyw derfynau amser 5. Cynhwysiant cymdeithasol ac integreiddio cymunedol¹³⁵ <p>"HF4Y is grounded in the belief that all young people have a right to housing and that those who have experienced homelessness will do better and recover more effectively if they are first provided with housing".^{135(p7)}</p>	Canadian Observatory on Homelessness	THIS is Housing First for Youth The Homeless Hub
Prosiect At Home/ Chez Soi	Prosiect pedair blynedd, pum dinas yn canolbwyntio ar iechyd meddwl a digartrefedd. ¹³⁶ Cymhwyso'r dull tai yn gyntaf yng Nghanada i gefnogi'r rhai sy'n profi digartrefedd ac iechyd meddwl a phroblemau eraill (ee alcohol, cyffuriau). ¹³⁷	Comisiwn Iechyd Meddwl Canada	http://homelesshub.ca/solutions/housing-first/homechez-soi Prosiect At Home/ Chez Soi Canada Centre For Public Impact (CPI)
The Infinity Project	Rhaglen tai yn gyntaf, sy'n darparu'r cymorth y byddai rhiant gofalgar yn ei roi i bobl ifanc ddi-gartref i'w plant sy'n oedolion ifanc sy'n gadael cartref am y tro cyntaf. Dechreuodd y prosiect yn 2009 ac roedd yn seiliedig ar ddata a thueddiadau a gasglwyd gan Youth Housing Connection (YHC) and Calgary Youth Sector (CYS). ¹³⁸	Clwb Bechgyn a Merched, Calgary	Infinity Toronto 2013 (iqhhub.org)
Reconnect Program	<p>Rhaglen ymyrraeth gynnar ac atal gymunedol sy'n gweithredu yn Awstralia ar gyfer y rhai rhwng 12 a 18 oed (neu 12 i 21 oed) sy'n ddi-gartref neu mewn perygl o fod yn ddi-gartref, a'u teuluoedd.¹³⁹</p> <p>Enghraifft o sut y gall partneriaethau cymunedol/ysgol effeithiol nodi pobl ifanc sydd mewn perygl o fod yn ddi-gartref a sicrhau eu bod yn cael y cymorth angenrheidiol.⁷</p>	Yr Adran Teuluoedd, Tai, Gwasanaethau Cymunedol a Materion Cynhenid (FaHCSIA)	Reconnect Adran Gwasanaethau Cymdeithasol, Llywodraeth Awstralia (dss.gov.au) reconnect.pdf (dss.gov.au)
Prosiect Geelong	Prosiect atal yn yr ysgol yn Awstralia. ²⁴ Dechreuodd yn 2010 ac mae'n seiliedig ar fodel 'cymuned o ysgolion a gwasanaethau ieuentid' (COSS) o ymyrraeth gynnar. ¹⁴⁰ Mae'r prosiect yn nodi ac yn cefnogi'r bobl ifanc hynny sydd mewn perygl o fod yn ddi-gartref. Enghraifft o sut y gall partneriaethau cymunedol/ysgol effeithiol nodi pobl ifanc sydd mewn perygl o fod yn ddi-gartref a sicrhau eu bod yn cael cymorth angenrheidiol. ⁷ Addaswyd a threialwyd y prosiect hwn yng Nghanada, lle cyfeiriwyd ato fel The Upstream Project. ⁷	Swinburne University, Barwon Child, Youth & Family (BCYF)	TGP Interim Report (bcyf.org.au) The Upstream Project Canada – Raising the Roof Preventing Homelessness

Ymyrraeth/ offeryn arfer da/ prosiect	Crynodeb	Awdur(on) Sefydliad Gwlad	Dolen i ragor o wybodaeth
HomeBase	<p>Rhaglen atal digartrefedd ymyrraeth gynnar yn Ninas Efrog Newydd.¹⁴¹ Cafodd sawl nodwedd o'r rhaglen hon (stopio digartrefedd cyn iddo ddechrau, defnyddio gwasanaethau cyfreithiol a chyfryngu â landlordiaid) eu cynnwys mewn deddfwriaeth yn 2009 (Deddf Cymorth Argyfwng a Phontio'n Gyflym i Dai (HEARTH)).</p> <p>Mae gan y rhaglen dri nod:</p> <ol style="list-style-type: none"> 1) Atal digartrefedd rhag digwydd 2) Lleihau hyd arosiadau mewn llochesi digartref 3) Atal arosiadau lloches dro ar ôl tro <p>Mae'r rhaglen yn cynnwys darparu gwasanaethau a chymorth i'r rhai sydd mewn perygl o ansicrwydd tai.¹⁴²</p> <p>Fe'i lanswyd fel peilot yn 2004 a'i ehangu ledled y ddinas yn 2007, ac mae'n defnyddio offeryn asesu risg ar sail tystiolaeth i bennu pa mor debygol yw hi i unigolion fynd i mewn i lochesi er mwyn nodi'r unigolion hynny sydd mewn perygl o ansicrwydd tai a darparu gwasanaethau cymorth.¹⁴³</p>	Adran Gwasanaethau Digartref (DHS)	<p>ResearchWorks: Volume 6 Number 9 HUD USER</p> <p>Homebase – HRA (nyc.gov)</p> <p>Innovations in NYC Health and Human Services Policy: Homelessness Prevention, Intake, and Shelter for Single Adults and Families (urban.org)</p>
First Place for Youth – My First Place	<p>Mae'n helpu pobl ifanc 18-24 oed sydd mewn neu sy'n gadael systemau lles plant neu brawf i baratoi ar gyfer pontio llwyddiannus i fyd oedolion.¹⁴⁴ Yn gweithredu yng Nghaliffornia, gyda phartneriaid cyswllt yn Efrog Newydd a Massachusetts.</p> <p>Y rhaglen allweddol yw My First Place (MFP); rhaglen addysg a chyflogaeth yw hon sy'n darparu fflatiau yn y gymuned i bobl ifanc a thîm cymorth sy'n helpu pobl ifanc i weithio tuag at eu nodau byw'n iach, addysg, cyflogaeth a thai eu hunain.¹⁴⁴</p>	First Place for Youth	<p>First Place For Youth - Overview (firstplaceforyouth.org)</p> <p>What We Do – First Place For Youth</p>
STEP Home (Cymorth i Derfynu Digartrefedd Parhaus)	<p>Mae hwn wedi bod yn gweithredu ers 2008 yn Rhanbarth Waterloo yng Nghanada ac mae'n cynnwys "set o raglenni rhyng-gysylltiedig sy'n canolbwyntio ar yr unigolyn" sy'n ceisio atal digartrefedd parhaus.^{145(p1)} Rhennir y rhaglenni yn dri phrif faes rhaglen: rhaglenni cymorth dwys, tai cefnogol, ac allgymorth stryd. Mae STEP Home yn defnyddio dull Tai yn Gyntaf i ddod â digartrefedd i ben.</p> <p>Cafwyd cyllid yn 2014 i ychwanegu cymorth rhent at y rhaglen STEP Home, a alluogodd Rhanbarth Waterloo i werthuso effaith ychwanegu cymorth rhent at y rhaglen bresennol.¹⁴⁶ Dangosodd y canfyddiadau fod cymorth rhent yn effeithiol o ran gwella sefydlogrwydd tai ac roedd yr argymhellion yn cynnwys parhau i fuddsoddi mewn cymorth rhent fel rhan o'r dull o fynd i'r afael â digartrefedd parhaus.</p>	Rhanbarth Waterloo	<p>STEP Home 2012-2014 Report (homelesshub.ca)</p> <p>Rent Assistance Community Report (2017) (ighhub.org)</p>

Ymyrraeth/ offeryn arfer da/ prosiect	Crynodeb	Awdur(on) Sefydliad Gwlad	Dolen i ragor o wybodaeth
System dai benodol i bobl ifanc	<p>Gwasanaethau tai wedi'u cynllunio ar gyfer pobl ifanc ac i ddiwallu anghenion yr unigolion hyn.¹⁴⁷ Darperir tai a chymorth cysylltiedig i bobl ifanc sydd mewn cyflogaeth neu addysg, neu sy'n ceisio bod felly. Nodir y gall y tai a ddarperir gan Gymdeithas Tai Ieuenctid y Ffindir (NAL) fod yn effeithiol wrth helpu'r bobl ifanc hynny sydd â phrofiad o'r system lles plant.</p> <p>Mae NAL yn darparu tai fforddiadwy sy'n canolbwyntio ar bobl ifanc, gan gynnwys y gwasanaethau canlynol:</p> <ul style="list-style-type: none"> - Prosesau ymgeisio hygyrch, cyfeillgar i bobl ifanc i wneud cais am dai NAL - Cwnsela tai i bob tenant, gan gynnwys cyngor ariannol a dyled - Adnoddau a chanllawiau i gefnogi pobl ifanc sy'n trosglwyddo i dai annibynnol - Cefnogaeth unigol (ee cefnogaeth symudol) i rai tenantiaid ifanc - Atgyfeiriadau gweithredol i wasanaethau a chymorth ychwanegol.²⁴ 	Cymdeithas Tai Ieuenctid y Ffindir (NAL)	<p>The Finnish Homelessness Strategy – An International Review (helsinki.fi)</p> <p>Finnish Youth Housing Association NAL Youth Apartments</p>
Youth Advocates of Sitka	<p>"Yn darparu llety dros dro i bobl ifanc 5-21 oed gyda theulu gwesteiol trwyddedig gan y wladwriaeth am uchafswm o 18 mis".^{24(p35)}</p> <p>Dyma enghraifft o raglen Host Homes.</p>	Youth Advocates of Sitka	<p>Youth Advocates of Sitka (sitkayouth.org)</p>
Point Source Youth – Host Homes	Mae Point Source Youth yn darparu eiriolaeth a chymorth technegol i helpu gyda chyllido a gweithredu rhaglen cartref gwesteiol yn yr Unol Daleithiau. ¹⁴⁸ Mae Llwylyfr Host Homes wedi'i gynhyrchu fel canllaw adnoddau ar gyfer rhaglenni Host Homes. ¹⁴⁸	Point Source Youth	<p>Point Source Youth Host Homes Ymyriadau Digartrefedd Ieuenctid — Point Source Youth</p>
Making the Shift	<p>Mae'r prosiect yn cynnwys profi'r Offeryn Asesu a Blaenoriaethu Ieuenctid (YAP), sy'n sgrinio am risg o ddigartrefedd ymhlith ieuenctid yng Nghanaada.²⁴</p> <p>Mae'r YAP yn arf sy'n seiliedig ar gryfderau, sy'n golygu ei fod yn cyfleu rhinweddau cadarnhaol y person ifanc yn ogystal â'u gwendidau.¹⁴⁹ Mae cwblhau'r asesiad yn galluogi'r cyfwelydd (gweithiwr achos) i benderfynu ar y llwybr gwasanaeth gorau ar gyfer y person ifanc.</p>	Making the Shift	<p>Prosiect Arddangos HF4Y yw HWN The Homeless Hub</p> <p>HWN yw'r Offeryn YAP The Homeless Hub</p> <p>Making the Shift Inc.</p>
Model y Foyer	Enghraifft o fodel tai trosiannol ar gyfer pobl ifanc, sy'n "cynnig model byw integredig lle mae pobl ifanc yn cael eu cartrefu am gyfnod hwy o amser nag sy'n arferol, yn cael cynnig sgiliau byw ac yn cael eu cofrestru mewn addysg neu hyfforddiant, neu'n cael eu cyflogi". ^{150(t4)} Mae'r model hwn wedi'i gymhwyso mewn amrywiaeth o wledydd gan gynnwys y DU, Awstralia a Chanada. Gallai'r model hwn fod yn ddefnyddiol ar gyfer meddwl am sut i fynd i'r afael ag anghenion tai'r rhai sy'n gadael gofal.	Canada	<p>Foyers The Homeless Hub</p> <p>The Homelessness Report Adroddiad #10 (homelesshub.ca)</p>

Ymyrraeth/ offeryn arfer da/ prosiect	Crynodeb	Awdur(on) Sefydliad Gwlad	Dolen i ragor o wybodaeth
Rhaglenni Byw'n Annibynnol (ILP)	<p>Yn darparu gwasanaethau a sgiliau i bobl ifanc i'w cefnogi wrth iddynt bontio allan o ofal maeth ac i fyd oedolion.¹⁵¹</p> <p>Mae'r rhaglen ar gyfer y rhai 14-21 oed sy'n paratoi i adael gofal maeth.¹⁵²</p> <p>"Dysgir sgiliau fel cwnsela gyrfa, cyllidebu, gwneud penderfyniadau iach a rheoli cyfrifoldebau i bobl ifanc mewn gofal maeth trwy weithgareddau gydol y flwyddyn sydd wedi'u cynllunio i gynyddu eu sgiliau byw'n annibynnol a datblygu perthnasoedd cadarnhaol â chyfoedion".^{152(para 3)}</p>	<p>Hopeful Homes LLC</p> <p>Cymdeithas Cymorth Plant Alabama</p>	<p>Hopeful Homes supported living (https://hopefulhomes.co.uk/)</p> <p>Cymdeithas Cymorth i Blant: Independent Living (childrensaid.org)</p>
Y model Ymyrraeth Amser Critigol	<p>Mae hwn yn "arfer â therfyn amser sy'n seiliedig ar dystiolaeth sy'n cefnogi pobl sy'n agored i ddigartrefedd yn ystod cyfnodau o bontio".^{10(t110)} Mae'r dull hwn yn rhoi mynediad cyflym i dai i'r rhai sydd mewn perygl o fod yn ddigartref. Mae'n golygu symud drwy gyfnodau penodol fel a ganlyn:</p> <ul style="list-style-type: none"> - <u>Ymyrraeth amser cyn-hanfodol</u>: Cyn trosglwyddo i lety, mae gweithiwr achos yn dechrau adeiladu perthynas gyda'r unigolyn tra'i fod yn dal yn y sefydliad. - <u>Cam 1 - Pontio</u>: Cefnogaeth ymarferol ac emosynol a ddarperir gan y gweithiwr achos yn ystod y symud i lety. - <u>Cam 2 – Rhoi cynnig arni</u>: Cefnogaeth yn cael ei chynnal ond ei lleihau (yn seiliedig ar anghenion yr unigolyn) er mwyn asesu sut mae'r unigolyn yn ymgartrefu yn y llety. - <u>Cam 3 – Trosglwyddo gofal</u>: Dyma'r cam olaf, lle mae gofal yn cael ei drosglwyddo i'r systemau cymorth sydd wedi'u rhoi ar waith. <p>Mae'r model hwn wedi'i fabwysiadu yn yr Unol Daleithiau ac Ewrop.</p>		<p>Ymyrraeth Amser Critigol</p> <p>Case Management / Critical Time Intervention Intervention Tool (homelessnessimpact.org)</p>



- 1 Wertheimer, R. (2002). *Youth who age out of foster care: Troubled lives, troubling prospects* (Child Trends Research Brief No. 2002-59), Rhagfyr 2002. Ar gael yn: <http://www.aecf.org/upload/publicationfiles/youth%20who%20age%20out.pdf>
- 2 Whalen, A. (2015). *Provision for young care leavers at risk of homelessness*. Caerdydd: Canolfan Polisi Cyhoeddus Cymru.
- 3 Stein, M., & Morris, M. (2010). *Increasing the number of care leavers in 'settled, safe accommodation'*. London: Centre for Excellence and Outcomes in Children and Young People's Services (C4EO).
- 4 Courtney, M. E., & Dworsky, A. (2006). Early outcomes for young adults transitioning from out-of-home care in the USA. *Child & family social work*, 11(3), 209-219.
- 5 Furey, R., & Harris-Evans, J. (2021). Work and resilience: Care leavers' experiences of navigating towards employment and independence. *Child & Family Social Work*, 26(3), 404-414.
- 6 Perez, F. B., & Romo, H. D. (2011). 'Couch surfing' of Latino foster care alumni: Reliance on peers as social capital. *Journal of Adolescence*, 34(2), 239-248.
- 7 Gaetz, S., & Dej, E. (2017). *A new direction: A framework for homelessness prevention*. Toronto: Canadian Observatory on Homelessness Press.
- 8 Harding, J., Irving, A., & Whowell, M. (2011). *Homelessness, pathways to exclusion and opportunities for intervention*. Northumbria University: Northumbria Graphics, Arts and Social Sciences Academic Press.
- 9 Stirling, T. (2018). *Youth homelessness and care leavers*. Caerdydd: Canolfan Polisi Cyhoeddus Cymru.
- 10 Downie, M. (2018). *Everybody In: The Plan to End Homelessness*. London: Crisis.
- 11 Step by Step. (2020). *From Care to Where? Care Leavers and Homelessness*. 26 Tachwedd 2020. Ar gael yn: <https://www.stepbystep.org.uk/news/care-leavers-and-homelessness/>.
- 12 Fowler, P. Toro, P., & Miles, B. (2009). Pathways to and From Homelessness and Associated Psychosocial Outcomes Among Adolescents Leaving the Foster Care System. *American Journal of Public Health*, 99(8), 1453-1458.
- 13 Curry, S. R., & Abrams, L. S. (2015). Housing and Social Support for Youth Aging Out of Foster Care: State of the Research Literature and Directions for Future Inquiry. *Child & Adolescent Social Work Journal*, 32(2), 143-153.
- 14 Gaetz, S., O'Grady, B., Kidd, S., & Schwan, K. (2016). *Without a Home: The National Youth Homelessness Survey*. Toronto: Canadian Observatory on Homelessness Press.
- 15 Action for Children. (2014). *Too Much Too Young – helping the most vulnerable young people to build stable homes after leaving care*. Caerdydd: Gweithredu dros Blant.
- 16 Rahilly, T., & Hendry, E. (eds). (2014). *Promoting the wellbeing of children in care: messages from research*. London: NSCPP.

- 17 HM Government. (2016). *Keep On Caring: Supporting Young People from Care to Independence*. 13 Gorffennaf 2016. Ar gael yn: https://assets.publishing.service.gov.uk/government/uploads/system/uploads/attachment_data/file/535899/Care-Leaver-Strategy.pdf
- 18 Become (n.d.). *Ending the #CareCliff*. Ar gael yn: <https://becomecharity.org.uk/become-the-movement/our-campaigns/ending-the-carecliff/>
- 19 Canadian Alliance to End Homelessness. (2006). *A plan, not a dream: How to end homelessness in 10 years*. Calgary: Canadian Alliance to End Homelessness.
- 20 Johnsen, S., & Watts, B. (2014). *Homelessness and poverty: reviewing the links*. Edinburgh: Heriot-Watt University.
- 21 Carter, L. (2015). *Tackling Homelessness: A Rapid Evidence Review*. Caerdydd: Sefydliad Polisi Cyhoeddus Cymru.
- 22 Cullen, S. Byrne, S., & Hayes, P. (2007). *Good Practice: Guide: Homelessness; Early Intervention and Prevention*. London: Shelter.
- 23 Gaetz, S., Schwan, K., Redman, M., French, D., & Dej, E. (2018). *Structural Prevention of Youth Homelessness*. Toronto: Canadian Observatory on Homelessness Press.
- 24 Schwan, K. J., Fallon, B., & Milne, B. (2018). "The one thing that actually helps": Art creation as a self-care and health-promoting practice amongst youth experiencing homelessness. *Children and Youth Services Review*, 93, 355-364.
- 25 Barnardo's. (2014). *On my own: The accommodation needs of young people leaving care in England*. Essex: Barnardo's.
- 26 Pawson., H., Netto, G., Jones, C., Wager, F., Fancy, C., & Lomax, D. (2007). *Evaluating Homelessness Prevention*. Edinburgh: School of the Built Environment, Heriot-Watt University.
- 27 Herman, D., & Manuel, J. (2008). Populations at special health risk: The homeless, in *International Encyclopedia of Public Health*, Elsevier Inc., pp. 261-268.
- 28 Office for National Statistics. (2019). *Deaths of homeless people in England and Wales*. 1 Hydref 2019. Ar gael yn: <https://www.ons.gov.uk/peoplepopulationandcommunity/birthsdeathsandmarriages/deaths/bulletins/deathsofhomelesspeopleinenglandandwales/2018>
- 29 Martijn, C., & Sharpe, L. (2006). Pathways to youth homelessness. *Social Science & Medicine*, 62(1), 1-12.
- 30 Ayerst, S. L. (1999). Depression and stress in street youth. *Adolescence*, 34(135), 567-567.
- 31 Thompson, S. J., Bender, K., Windsor, L., Cook, M. S., & Williams, T. (2010). Homeless youth: Characteristics, contributing factors, and service options. *Journal of human behavior in the social environment*, 20(2), 193-237.
- 32 Kamieniecki, G. W. (2001). Prevalence of psychological distress and psychiatric disorders among homeless youth in Australia: a comparative review. *Australian & New Zealand Journal of Psychiatry*, 35(3), 352-358.
- 33 Kennedy, M. R. (1991). Homeless and runaway youth mental health issues: No access to the system. *Journal of Adolescent Health*, 12(7), 576-579.
- 34 Mallett, S., Rosenthal, D., Myers, P., Milburn, N., & Rotheram-Borus, M. J. (2004). Practising homelessness: a typology approach to young people's daily routines. *Journal of Adolescence*, 27(3), 337-349.

- 35 Unger, J. B., Kipke, M. D., Simon, T. R., Johnson, C. J., Montgomery, S. B., & Iverson, E. (1998). Stress, coping, and social support among homeless youth. *Journal of adolescent research* 13(2), 134-157.
- 36 Yoder, K. A. (1999). Comparing suicide attempters, suicide ideators, and nonsuicidal homeless and runaway adolescents. *Suicide and Life-Threatening Behavior*, 29(1), 25-36.
- 37 Bao, W. N., Whitbeck, L. B. & Hoyt, D. R. (2000). Abuse, support, and depression among homeless and runaway adolescents. *Journal of health and social behavior*, 408-420.
- 38 Geber, G. M. (1997). Barriers to health care for street youth. *Journal of Adolescent Health*, 21(5), 287-290.
- 39 Reid, P., & Klee, H. (1999). Young homeless people and service provision. *Health & social care in the community*, 7(1), 17-24.
- 40 Tischler, V., Vostanis, P., Bellerby, T., & Cumella, S. (2002). Evaluation of a mental health outreach service for homeless families. *Archives of disease in childhood*, 86(3), 158-163.
- 41 Taylor, H. C., Stuttaford, M. C., Broad, B., & Vostanis, P. (2007). Listening to service users: Young homeless people's experiences of a new mental health service. *Journal of Child Health Care*, 11(3), 221-230.
- 42 Thompson, S. J. McManus, H., Lantry, J., Windsor, L., & Flynn, P. (2006). Insights from the street: Perceptions of services and providers by homeless young adults. *Evaluation and Program Planning*, 29(1), 34-43.
- 43 Van Wormer, R. (2003). Homeless youth seeking assistance: A research-based study from Duluth, Minnesota. *Child and Youth Care Forum*, 32(2), 89-103.
- 44 Lawrenson, F. (1997). Runaway children: whose problem? A history of running away should be taken seriously: it may indicate abuse. *BMJ*, 314(7087), 1064.
- 45 Kral, A. H., Molnar, B. E., Booth, R. E., & Watters, J. K. (1997). Prevalence of sexual risk behaviour and substance use among runaway and homeless adolescents in San Francisco, Denver and New York City. *International journal of STD & AIDS*, 8(2), 109-117.
- 46 Clatts, M. C. Goldsamt, L. Yi, H., & Gwadz, M. V. (2005). Homelessness and drug abuse among young men who have sex with men in New York City: A preliminary epidemiological trajectory. *Journal of adolescence*, 28(2), 201-214.
- 47 Zimet, G. D., Sobo, E. J., Zimmerman, T., Jackson, H., Mortimer, J., Yanda, C. P., & Lazebnik, R. (1995). Sexual behavior, drug use, and AIDS knowledge among Midwestern runaways. *Youth & Society*, 26(4), 450-462.
- 48 Kreindler S. A., & Coodin, S. (2010). Housing histories of assertive community treatment clients: program impacts and factors associated with residential stability. *The Canadian Journal of Psychiatry*, 55(3), 150-156.
- 49 Powell, C., Ellasante, I., Korchmaros, J. D., Haverly, K., & Stevens, S. (2016). iTEAM: Outcomes of an affirming system of care serving LGBTQ youth experiencing homelessness. *Families in Society*, 97(3), 181-190.
- 50 Beech, B. M., Myers, L., Beech, D. J., & Kernick, N. S. (2003). Human immunodeficiency syndrome and hepatitis B and C infections among homeless adolescents. *Seminars in pediatric infectious diseases*, 14(1), 12-19.
- 51 Kreuter, M., & Wray, R. (2003). Tailored and targeted health communication: strategies for enhancing information relevance. *American Journal of Health Behavior*, 27(3), 227-232.

- 52 Amerson, R. (2008). Mental illness in homeless families. *The Journal for Nurse Practitioners*, 4(2), 109-113.
- 53 Muir-Cochrane, E. Oster, C., Drummond, A., Fereday, J., & Darbyshire, P. (2019). 'Postcards from the Edge': Collaborating with young homeless people to develop targeted mental health messages and translate research into practice. *Advances in Mental Health*, 9(2), 138-147.
- 54 Fogg C. J., & Mawn, B. (2010). HIV screening: Beliefs and intentions of the homeless. *Journal of the Association of Nurses in AIDS Care*, 21(5), 395-407.
- 55 Salazar, A. M., Noell, B., Cole, J. J., Haggerty, K. P., & Roe, S. (2018). Incorporating self-determination into substance abuse prevention programming for youth transitioning from foster care to adulthood. *Child & Family Social Work*, 23(2), 281-288.
- 56 Voices From Care Cymru (n.d.). Ar gael yn: <https://vfcc.org.uk/>
- 57 End Youth Homelessness Cymru (n.d.). Ar gael yn: <https://www.endyouthhomelessness.cymru/>
- 58 NSPCC Learning. (2021). *Looked after children*. 2 Tachwedd 2021. Ar gael yn: <https://learning.nspcc.org.uk/children-and-families-at-risk/looked-after-children>
- 59 Deddf Plant (Gadael Gofal) 2000. Ar gael yn: <https://www.legislation.gov.uk/ukpga/2000/35/contents>
- 60 Deddf Plant a Phobl Ifanc 2008. Ar gael yn: <https://www.legislation.gov.uk/ukpga/2008/23/contents>
- 61 Deddf Gwasanaethau Cymdeithasol a Llesiant 2014. Ar gael yn: <https://www.legislation.gov.uk/anaw/2014/4/contents/enacted/welsh>
- 62 Rheoliadau Ymadawyr Gofal (Cymru) 2015. Ar gael yn: <https://www.legislation.gov.uk/wsi/2015/1820/contents/made/welsh>
- 63 Rheoliadau Cynllunio Gofal, Lleoli ac Adolygu Achosion (Cymru) 2015. Ar gael yn: <https://www.legislation.gov.uk/wsi/2015/1818/made/welsh>
- 64 Llywodraeth Cymru. (2021). Rhaglen lywodraethu. 7 Rhagfyr 2021. Ar gael yn: <https://llyw.cymru/rhaglen-lywodraethu>
- 65 Llywodraeth Cymru. (2022). *Cyhoeddi cynllun peilot incwm sylfaenol i bobl sy'n gadael gofal*. 15 Chwefror 2022. Ar gael yn: <https://llyw.cymru/cyhoeddi-cynllun-peilot-incwm-sylfaenol-i-bobl-syn-gadael-gofal>
- 66 Llywodraeth Cymru. (2018). *Gwerthusiad ôl-weithredol o Ran 2 o'r Ddeddf Tai (Cymru) 2014: Adroddiad Terfynol*. 19 Gorffennaf 2018. Ar gael yn: <https://gov.wales/sites/default/files/statistics-and-research/2019-06/evaluation-of-homelessness-legislation-part-2-of-the-housing-act-wales-2014-final-report-summary.pdf>
- 67 Mackie, P. Thomas, I., & Bibbings, J. (2017). Homelessness prevention: Reflecting on a year of pioneering Welsh legislation in practice. *European Journal of Homelessness*, 11(1), 81-107.
- 68 Llywodraeth Cymru. (2019). *Strategaeth ar Ddigartrefedd*. 8 Hydref 2019. Ar gael yn: <https://llyw.cymru/strategaeth-ar-ddigartrefedd>
- 69 Stein, M. (2006). Research review: young people leaving care. *Child & Family Social Work*, 11(3), 273-279.

- 70 Stein, M., & Munro, E. R. (2009). *Young People's Transitions from Care to Adulthood*. London: Jessica Kingsley Publishers.
- 71 Nguyen, T., Embrett, M. G., Barr, N. G., Mulvale, G. M., Vania, D. K., Randall, G. E., & DiRezze, B. (2017). Preventing youth from falling through the cracks between child/adolescent and adult mental health services: A systematic review of models of care. *Community Mental Health Journal*, *53*(4), 375-382.
- 72 Refaeli, T. (2017). Narratives of care leavers: What promotes resilience in transitions to independent lives?, *Children and youth services review*, *79*, 1-9.
- 73 Naert, J. Roets, G. Roose, R., & Vanderplasschen, W. (2019). Youngsters' perspectives on continuity in their contacts with youth-care services. *The British Journal of Social Work*, *49*(5), 1144-1161.
- 74 United States Interagency Council on Homelessness. (2013). *Framework to End Youth Homelessness: A Resource Text for Dialogue and Action*. Chwefror 2013. Ar gael yn: https://www.usich.gov/resources/uploads/asset_library/USICH_Youth_Framework_FINAL_02_13_131.pdf
- 75 Shah, M., Liu, Q. Mark, E. Barkan, S. Marshall, D. Mancuso, D. Lucenko, B., & Huber, A. (2017). Predicting Homelessness among Emerging Adults Aging Out of Foster Care. *American Journal of Community Psychology*, *60*(1-2), 33-43.
- 76 Frederick, T. Chwalek, M. Hughes, J. Karabanow, J., & Kidd, S. (2014). How stable is stable? Defining and measuring housing stability. *Journal of Community Psychology*, *42*(8), 964-979.
- 77 Rog, D., & Buckner, J. (2007). *Toward understanding homelessness: The 2007 national symposium on homelessness research*. Homeless Families and Children. Washington: U.S. Department of Health and Human Services.
- 78 Oliveira, J., & Burke, P. (2009). Lost in the shuffle: Culture of homeless adolescents. *Pediatric Nursing*, *35*(3), 154.
- 79 Manthorpe, J. Cornes, M., O'Halloran, S., & Joly, L. (2015). Multiple Exclusion Homelessness: The Preventive Role of Social Work. *The British Journal of Social Work*, *45*(2), 587-599.
- 80 Mendes, P. Baidawi, S., & Snow, P. C. (2014). *Good practice in reducing the over-representation of care leavers in the youth justice system*. Melbourne: Monash University.
- 81 Heaton, J. Corden, A., & Parker, G. (2012). 'Continuity of care': A critical interpretive synthesis of how the concept was elaborated by a national research programme. *International Journal of Integrated Care*, *12*, 1-9.
- 82 Jackson, S., & Cameron, C. (2012). Leaving care: Looking ahead and aiming higher. *Children and Youth Services Review*, *34*(6), 1107-1114.
- 83 Ofsted. (2012). *After care: Young people's views on leaving care*. Manchester: Children's Rights Director for England.
- 84 Coy, M. (2009). 'Moved around like bags of rubbish nobody wants': How multiple placement moves can make young women vulnerable to sexual exploitation. *Child Abuse Review*, *18*(4), 254-266.

- 85 Butterworth, S. Singh, S. Birchwood, M., Islam, Z., Munro, E., Vostanis, P., Paul, M., Khan, A., & Simkiss, D. (2016). Transitioning care-leavers with mental health needs: 'they set you up to fail!'. *Child and Adolescent Mental Health*, 22(3), 138-147.
- 86 Simon, A. (2008). Early access and use of housing: care leavers and other young people in difficulty. *Child & family social work*, 13(1), 91-100.
- 87 McCullough, A. (2010). Young runaways and adulthood: a difficult transition. *Housing, Care and Support*, 13(2), 36-39.
- 88 Collins, M. (2001). Transition to adulthood for vulnerable youths: a review of research and implications for policy. *Social service review*, 75(2), 271-291.
- 89 Dixon, J., & Stein, M. (2005). *Leaving care, throughcare and aftercare in Scotland*. London: Jessica Kingsley.
- 90 Georgiades, S. (2005). A multi-outcome evaluation of an independent living program. *Child and adolescent social work journal*, 22(5-6), 417-439.
- 91 Wade, J., & Dixon, J. (2006). Making a home, finding a job: investigating early housing and employment outcomes for young people leaving care. *Child & family social work*, 11(3), 199-208.
- 92 Osgood, D., Ruth, G., Eccles, J., Jacobs, J., & Barber, B. (2005). Six paths to adulthood: Fast starters, parents without careers, educated partners, educated singles, working singles, and slow starters, in *On the frontier of adulthood: Theory, research, and public policy*, The University of Chicago Presss, pp. 320-355.
- 93 Collins, M. E., & Curtis, M. (2011). Conceptualizing housing careers for vulnerable youth: Implications for research and policy. *American Journal of Orthopsychiatry*, 81(3), 390.
- 94 Garrett, S. B., Higa, D. H., Phares, M. M., Peterson, P. L., Wells, E. A., & Baer, J. S. (2008). Homeless youths' perceptions of services and transitions to stable housing. *Evaluation and program planning*, 31(4), 436-444.
- 95 Toro, P. A., Dworsky, A., & Fowler, P. J. (2007). Homeless youth in the United States: Recent research findings and intervention approaches, in *The 2007 National Symposium on Homelessness Research*. Washington, DC: U.S. Department of Housing and Urban Development and U.S. Department of Health and Human Services.
- 96 Perry, B. L. (2006). Understanding social network disruption: The case of youth in foster care. *Social Problems*, 53(3), 371-391.
- 97 Marion, E., Paulsen, V., & Goyette, M. (2017). Relationships matter: Understanding the role and impact of social networks at the edge of transition to adulthood from care. *Child Adolescent Social Work Journal*, 34, 573-582.
- 98 Gilligan, R. (2008). Promoting resilience in young people in long-term care - the relevance of roles and relationships in the domains of recreation and work, *Journal of Social Work Practice*. 22(1), 37-50.
- 99 Munro, E., Mølholt, A., & Hollingworth, K. (2016). Leaving care in the UK and Scandinavia: Is it all that different in contrasting welfare regimes?, in P. Mendes, & P. Snow (Eds.), *Young people transferring from out of home care: International research, policy*, Palgrave-MacMillan, pp. 199-219.
- 100 Masten, A. S. (2011). Resilience in children threatened by extreme adversity: Frameworks for research, practice, and translational synergy. *Development and psychopathology*, 23(2), 493-506.

- 101 Rutter, M. (2012). Resilience as a dynamic concept. *Development and psychopathology*, 24(2), 335-344.
- 102 Schofield, G., Larsson, B., & Ward, E. (2017). Risk, resilience and identity construction in the life narratives of young people leaving residential care. *Child & Family Social Work*, 22(2), 782-791.
- 103 Jobe, A., & Gorin, S. (2013). 'If kids don't feel safe they don't do anything': young people's views on seeking and receiving help from Children's Social Care Services in England. *Child & Family Social Work*, 18(4), 429-438.
- 104 Gomez, R. J., & Ryan, T. N. (2016). Speaking out: Youth led research as a methodology used with homeless youth. *Child and Adolescent Social Work Journal*, 33(2), 185-193.
- 105 Courtney, M. Dworsky, A. Brown, A. Cary, C. Love, K., & Vorhies, V. (2011). *Midwest evaluation of the adult functioning of former foster youth: Outcomes at age 26*. Chicago: Chapin Hall Center for Children at the University of Chicago.
- 106 Cicchetti, D. (2013). Annual research review: Resilient functioning in maltreated children—past, present, and future perspectives. *Journal of child psychology and psychiatry*, 54(4), 402-422.
- 107 Dinisman, T., & Zeira, A. (2011). The contribution of individual, social support and institutional characteristics to perceived readiness to leave care in Israel: An ecological perspective. *British Journal of Social Work*, 41(8), 1442-1458.
- 108 Leeson, C. (2010). The emotional labour of caring about looked-after children. *Child & Family Social Work*, 15(4), 483-491.
- 109 Consumer Focus Wales. (2011). *From Care to Where? How young adults cope financially after care*. Ar gael yn: <https://homelesshub.ca/resource/care-where-how-young-adults-cope-financially-after-care?width=500&height=180&inline=true>
- 110 A National Voice. (2005). *There's no place like home*. Manchester: A National Voice.
- 111 The Care Leavers' Foundation with Children & Young People Now. (2009). *Setting Up: A Place to Call Home*. Bala: The Care Leavers' Foundation.
- 112 Frederick, T. Chwalek, M. Hughes, J. Karabanow, J., & Kidd, S. (2014). How stable is stable? Defining and measuring housing stability. *Journal of Community Psychology*, 42(8), 964-979.
- 113 Kidd, S. A., Frederick, T., Karabanow, J., Hughes, J., Naylor, T., Barbic, S. (2016). A mixed methods study of recently homeless youth efforts to sustain housing and stability. *Child and Adolescent Social Work Journal*, 33(2), 207-218.
- 114 Gilligan, R., & Arnau-Sabatés, L. (2017). The role of carers in supporting the progress of care leavers in the world of work. *Child & Family Social Work*, 22(2), 792-800.
- 115 Mendes, P. (2009). Young People Transitioning from State Out-of-home Care: Jumping Hoops to Access Employment. *Family Matters Issue*, 83, 32-38.
- 116 Berridge, D. (2016). Policy transfer, social pedagogy and children's residential care in England. *Child & Family Social Work*, 2(11), 76-84.
- 117 Children's Commissioner. (2019). *Pass the parcel: children posted around the care system*. 24 Rhagfyr 2019. Ar gael yn: <https://www.childrenscommissioner.gov.uk/children-in-care/>
- 118 Driscoll, J. (2013). Supporting care leavers to fulfil their educational aspirations: Resilience, relationships and resistance to help. *Children & Society*, 27(2), 139-149.

- 119 YstadegauCymru. (2016). *Ymadawyr gofal ar eu pen-blwydd yn 19 oed yn ystod y flwyddyn sy'n dod i ben 31 Mawrth yn ôl awdurdod lleol a gweithgarwch*. Llywodraeth Cymru, 5 Hydref 2016. Ar gael yn: <https://statswales.gov.wales/Catalogue/Health-and-Social-Care/Social-Services/Childrens-Services/Children-Looked-After/Care-Leavers-at-19th-Birthday/care-leavers-at-19th-birthday-careleaversontheir19thbirthdayduringyearending31march-by-localauthority-acti>
- 120 Llywodraeth Cymru. (2021). *Cyfranogiad pobl ifanc mewn addysg a'r farchnad lafur: 2019 a 2020 (dros dro)*. Llywodraeth Cymru, 22 Medi 2021. Ar gael yn: <https://llyw.cymru/cyfranogiad-pobl-ifanc-mewn-addysg-ar-farchnad-lafur-2019-2020-dros-dro>
- 121 Cocker, C., & Cooper, A. (2021). Transitional Safeguarding: Opportunities to Improve Safeguarding Practices with Young People. *Practice: Social Work in Action*, 34(2), 1-6.
- 122 Homelessness Action Group. (2020). *Grŵp Gweithredu ar Ddigartrefedd: adroddiad Mawrth 2020*. Caerdydd: Llywodraeth Cymru. Ar gael yn: <https://llyw.cymru/grwp-gweithredu-ar-ddigartrefedd-adroddiad-mawrth-2020>
- 123 The Scottish Government, Rock Trust & A Way Home Scotland. (2019). *Youth Homelessness Prevention Pathway*. Edinburgh: A Way Home Scotland Coalition, Edinburgh.
- 124 YstadegauCymru. (2021). *Plant sy'n derbyn gofal ar 31 Mawrth fesul 10,000 o'r boblogaeth dan 18 oed yn ôl awdurdod lleol a blwyddyn*. Llywodraeth Cymru, 4 Tachwedd 2021. Ar gael yn: <https://statscymru.llyw.cymru/Catalogue/Health-and-Social-Care/Social-Services/Childrens-Services/Children-Looked-After/childrenlookedaf-terat31marchper10000population-localauthority-year>
- 125 Meltzer, H. Corbin, T. Gatward, R. Goodman, R., & Ford, T. (2003). *The mental health of young people looked after by local authorities in England*. London: HMSO.
- 126 Fish, S., Fisher, M., Rutter, D., Clapton, J., Bostock, D., & Brodie, I. (2009). *Improving the emotional and behavioural health of looked-after children and young people (LACYP) (C4EO vulnerable children scoping review 2)*. London: C4EO.
- 127 Grey, C., & Woodfine, L. (2019). *Lleisiau'r rhai sydd â phrofiadau personol o ddigartrefedd a niwed yng Nghymru: Llywio gwaith atal ac ymateb*. Caerdydd: Iechyd Cyhoeddus Cymru.
- 128 Lord Laming. (2016). *In Care, Out of Trouble: How the life chances of children in care can be transformed by protecting them from unnecessary involvement in the criminal justice system*. London: Prison Reform Trust.
- 129 Centrepoint. (2017). *From care to where? Care leavers' access to accommodation*. London: Centrepoint.
- 130 Depaul. (2022). *About Nightstop: Tackling youth homelessness through community housing*. Ar gael yn: <https://www.depaul.org.uk/nightstop-about-us/>
- 131 Cyngor Bwrdeistref Sirol Torfaen. (2007). *Torfaen Young People's Support Service: Information for Professionals*. Ar gael yn: <https://www.torfaen.gov.uk/en/Related-Documents/SocialServicesPublicInformation/CS20-TorfaenYoungPeoplesSupportService.pdf>
- 132 Chartered Institute of Housing (2017). *Housing First in the UK and Ireland*. Coventry: Chartered Institute of Housing.

- 133 S. Gaetz. (2019). *THIS is Housing First for Youth: Europe - A Program Model Guide*. Toronto: Canadian Observatory on Homelessness Press.
- 134 Llywodraeth Cymru. (2016). 'Pan Fydda i'n Barod' - Canllaw Arfer Da. Mawrth 2016. Ar gael yn: <https://gov.wales/sites/default/files/publications/2019-05/when-i-am-ready-good-practice-guide-march-2016.pdf>
- 135 Gaetz, S., Walter, H., & Story, C. (2021). *THIS is Housing First for Youth. Part 1 – Program Model Guide*. Toronto: Canadian Observatory on Homelessness Press.
- 136 Centre for Public Impact. (2019). *Canada's At Home/Chez Soi Project. 20 Rhagfyr 2019*. Ar gael yn: <https://www.centreforpublicimpact.org/case-study/canadas-home-chez-soi-project/>
- 137 Davies, K. (2013). *Responding to Youth Homelessness: A Systems Approach*. Toronto: Infinity Toronto.
- 138 Australian Government: Department of Social Services. (2019). *Reconnect*. Australian Government, 2 Medi 2019. Ar gael yn: <https://www.dss.gov.au/families-and-children-programs-services/reconnect>
- 139 MacKenzie, D. (2018). *The Geelong Project: Interim Report 2016-2017*. Victoria: Barwon Child, Youth and Family.
- 140 US Department of Housing and Urban Development (HUD) Office of Policy Development. (2009). *HomeBase Focuses on Homelessness Prevention*. New York: NYC Department of Homeless Services.
- 141 NYC Human Resources Administration. (2022). *Homebase*. Ar gael yn: <https://www1.nyc.gov/site/hra/help/homebase.page>
- 142 Durham, C., & Johnson, M. (2014). *Innovations in NYC Health & Human Services Policy: Homelessness Prevention, Intake, and Shelter for Single Adults and Families*. Washington D.C.: Urban Institute.
- 143 First Place for Youth. (2019). *First place for youth: An overview*. Ar gael yn: <https://firstplaceforyouth.org/wp-content/uploads/2020/01/1-General-First-Place-Overview-2019.pdf>
- 144 Centre for Public Impact. (2019). *Canada's At Home/Chez Soi Project. 20 Rhagfyr 2019*. Ar gael yn: <https://www.centreforpublicimpact.org/case-study/canadas-home-chez-soi-project/>
- 145 Hayward, B., & Berg, B. (2014). *STEP Home: 2012-2014 Report*. Waterloo: Region of Waterloo Social Services.
- 146 Pankratz, C., & Nelson, G. (2017). *An Evaluation of Rent Assistance for Individuals Experiencing Persistent Homelessness in Waterloo Region*. Waterloo: Laurier.
- 147 Pleace, N., Culhane, D., Granfelt, R., & Knutagård, M. (2015). *The Finnish Homelessness Strategy: An International Review*. Finland: Ministry of the Environment.
- 148 Point Source Youth, (2018). *Host Homes Handbook (Version 2.0). A Resource Guide for Host Homes Programs*. New York: Point Source Youth.
- 149 Burns, K. (2018). *THIS is the YAP tool*. Canadian Observatory on Homelessness. 11 Ionawr 2018. Ar gael yn: <https://homelesshub.ca/blog/yap-tool>

- 150 Gaetz, S., & Scott, F. (2012). *Live, learn, grow: Supporting transitions to adulthood for homeless youth—a framework for the foyer in Canada*. Canadian Homelessness Research Network.
- 151 Hopeful Homes. (2022). *Supported living for 16 plus*. Ar gael yn: <https://hopefulhomes.co.uk/index.html#16-plus>
- 152 Children’s Aid Society of Alabama. (2022). *Independent Living*. Ar gael yn: <https://www.childrensaid.org/what-we-do/programs/independent-living/overview.html>



Tîm Polisi, Iechyd Cyhoeddus Cymru.

Cyfeiriwch unrhyw ymholiadau at publichealth.policy@wales.nhs.uk